

Informační manuál

PŘIHLÁŠENÍ DO SÍTĚ NOVELL (ZAMĚSTNANEC, DOKTORAND)

Obsah

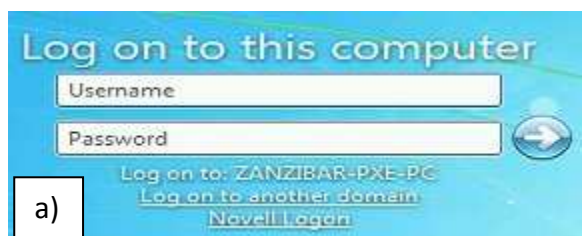
1) Přihlášení do sítě při startu PC.....	1
2) Dodatečné přihlášení do sítě Novell (z Windows)	2
3) Odhlášení ze sítě	2
4) Změna hesla	3
5) Volba bezpečného hesla	4
6) Síťové disky	5
7) Přihlášení k síťovým diskům přes webové rozhraní.....	6

1) Přihlášení do sítě při startu PC

Po spuštění počítače a zobrazení přihlašovacího okna máte možnost zvolit si mezi dvěma způsoby přihlášení do stanice.

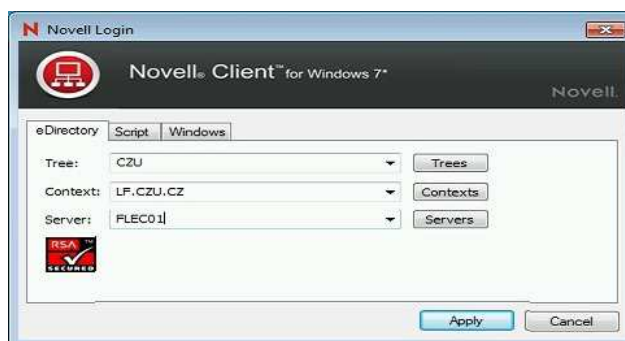
- a) přihlášení pouze do PC (Log on to this Computer)
- b) přihlášení do PC a sítě Novell (Log on to Novell Network)

Podmínkou je, aby byl PC/NTB zapojený v kabelové fakultní síti a fakultní správci evidovali zařízení v DHCP (přidělení IP adresy)



Při prvním přihlášení do sítě musíte správně nastavit položky: *Tree*, *Context*, *Server*.

Kliknutím na „Show Advanced Options“ zobrazíte tabulku s nastavením.

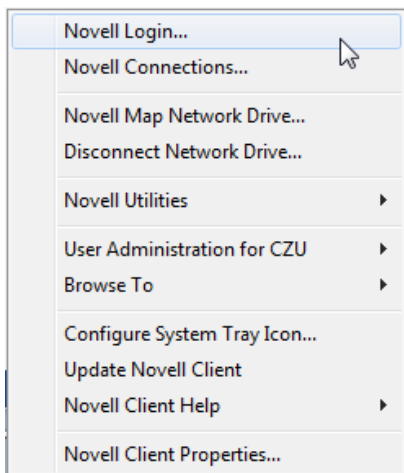


Nastavení Skriptu:

Zaškrtnutím tlačítka „Run scripts“ povolíte automatické zobrazení síťových disků. Nebude-li toto tlačítko zaškrtnuté, přihlásíte se do stanice stejně, bez zobrazených disků (N, P, Q, R, U). Síťový tisk je v tomto případě podporován.

Zaškrtnuté tlačítko „Display results Windows“ Vám zajistí zobrazení seznam Vašich disků. „Close automatically“ zavře okno, které Vám po startu zobrazuje Vaše namapované disky, (pokud proběhne logování korektně).

2) Dodatečné přihlášení do sítě Novell (z Windows)




Jestliže jste se do stanice přihlásili pomocí „**Log on to this Computer**“ a chcete pracovat v síti Novell, můžete se přihlásit kliknutím pravého tlačítka myši na červenou ikonu Novellu **N**.

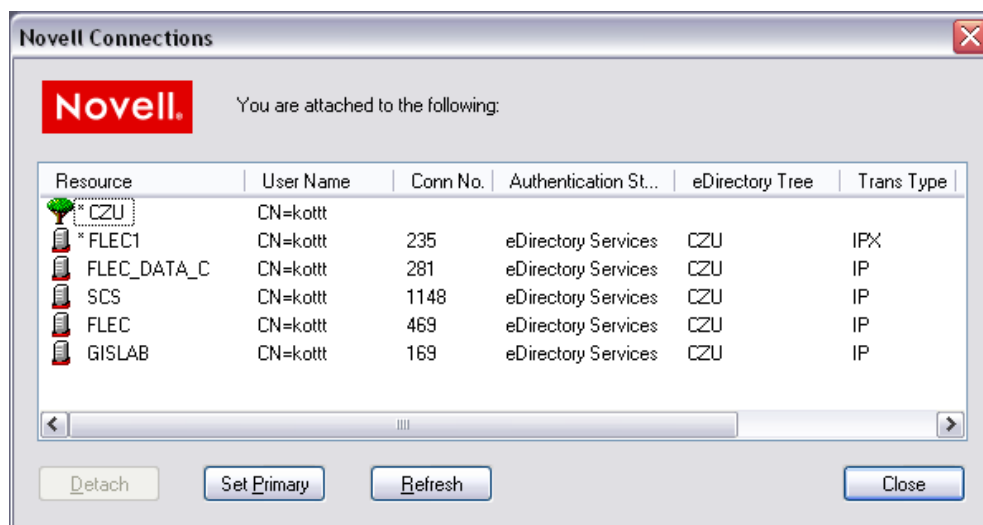
V menu zvolíte položku „**Novell login**“ a v nově otevřeném okně zadáte své přístupové jméno a heslo.

3) Odhlášení ze sítě

Kliknutím na ikonu Novellu a volbou „**Novell Connections**“ zobrazíte seznam serverů, ke kterým jste připojeni.

Pro úplné odhlášení uživatele ze sítě Novell klikněte na ikonu  *CZU a potvrďte tlačítkem **Detach**. Tlačítkem **Refresh** zkontrolujete, zda odhlášení proběhlo úspěšně.

Pokud se budete chtít odhlásit jen z jednoho serveru, označte ho a potvrďte tlačítkem **Detach**. Stisknutím klávesy CTRL můžete vybrat více serverů najednou.

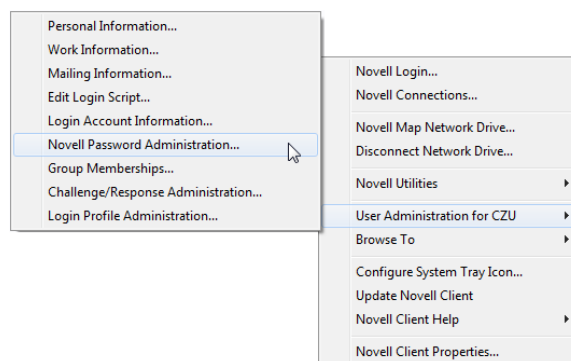


4) Změna hesla

Po přihlášení do PC (a do Novellu) klikněte pravým tlačítkem myši na ikonu Novellu **N**


=> **User Administration for CZU**

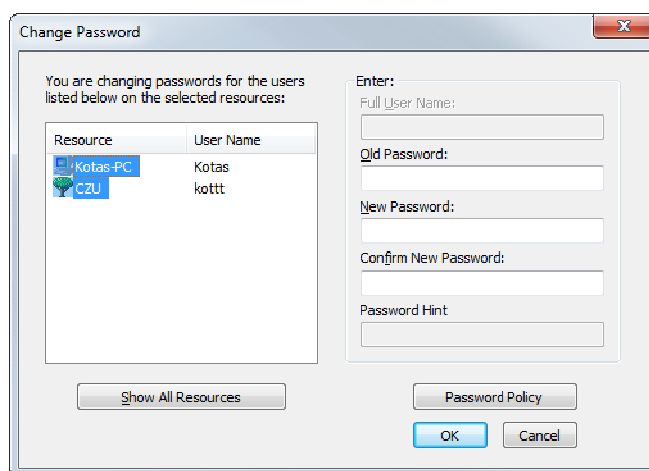
=> **Novell Password Administration...**



V nově otevřeném okně klikněte na tlačítko Change Password. Zde máte označen aktivní uživatelský účet a „strom“ ČZU (Novell).

Pokud chcete změnit heslo jen do PC, označte lokální účet (*Kotas-PC*) a do formulářového okna zadejte staré heslo a pak 2x nové. Změnu hesla potvrdíte tlačítkem OK.

Změnu hesla no Novellu provedete obdobným způsobem kliknutím na ikonu .



Resource	User Name
Kotas-PC	Kotas
ČZU	kottt

Enter:

Full User Name:

Old Password:

New Password:

Confirm New Password:

Password Hint:

Show All Resources Password Policy OK Cancel

Budete-li chtít provést změnu hesla od stanice i do sítě Novell, můžete změnu provést označením obou ikon (viz obrázek výše) pomocí levého tlačítka myši a držením tlačítka CTRL. Tato změna hesel je však možná pouze v případě, že obě hesla jsou stejná. Po úspěšné změně hesel systém sdělí, že hesla byla změněna. V opačném případě systém zahlásí chybu a její příčinu.

5) Volba bezpečného hesla

Současná praxe uživatelů:

- mé heslo je stejné jako mé jméno, příjmení nebo přezdívka,
- mé heslo znají ostatní členové katedry,
- používám jedno heslo do všech portálů,
- nejčastěji chybně používaná hesla: 12345, qwertz, heslo, heslo123.

Výsledek?

Ztráta soukromí, riskování nežádoucí editace dat, změna hesla atd.

Správná praxe:

- oddělte heslo do e-mailu, Novellu a počítače,
- heslo zvolte alespoň 8 znaků dlouhé,
- používejte velká a malá písmena, čísla a speciální znaky (@, *, & atd.),
- nepoužívejte diakritiku,
- nepoužívejte posloupnost znaků,
- heslo si měňte v časových intervalech (cca každých ½ roku).

Jak vytvořit silné a bezpečné heslo ?

Využijte psané podoby některých znaků a jejich substituci: E=3, S=\$, L=1, O=0, A=@

speciální znaky
čísla
P@\$\$w0rd
velká písmena
malá písmena

Další možnost je zapamatovat si nějakou větu a využít první písmenka z této věty: „*Můj první kluk se jmenuje Ota Novák*“ => Mpk\$JON. Využijeme-li substituci, vznikne toto: Mpk\$JON.

Heslo obsahuje malá a velká písmena, speciální znak i číslo.

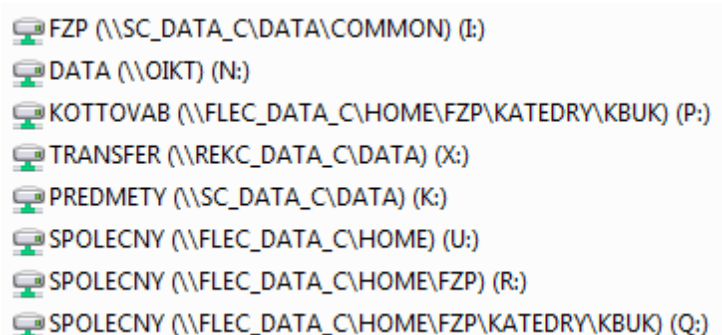
6) Síťové disky

Přístup k síťovým diskům dostanete pomocí přihlášení do sítě Novell při startu počítače (Log on to Novell Network) nebo ze stanice kliknutím pravým tlačítkem na červenou ikonu Novellu. Po zadání správného přístupového jména a hesla se Vám namapují síťové disky, ke kterým máte přístupová práva.

Popis síťových disků:

- Disk I Disk určený pro zprostředkování studijních materiálů. Každému zaměstnanci se na tomto disku zobrazí adresář pojmenovaný zkratkou katedry, ke které patříte. V tomto adresáři si můžete vytvořit vlastní adresářovou strukturu, která bude sloužit jednotlivým vyučovaným předmětům. Studenti se k těmto informacím dostanou přes webové rozhraní pomocí aplikace <http://netstorage.studenti.czu.cz>.
- Disk K Tento disk je určený pro ukládání průběžných semestrálních dat a závěrečných prací GISových a CADových předmětů.
- Disk N Zde jsou uloženy instalační soubory programů, které můžete mít k dispozici na svých domácích stanicích (Groupwise). Dále zde můžete získat zástupce síťových programů IS Studium, Ekonomika).
- Disk P Disk, který slouží pro Vaše potřeby. Obsah tohoto disku se zobrazuje pouze Vám. Každý zaměstnanec má svůj privátní disk P.
Na tomto disku je vytvořen adresář WWWHOME. Jeho obsah lze zobrazit na osobních stránkách <http://home.czu.cz/vas-login/ke-stazeni/>. Pokud nemáte stránky založeny, můžete je jednoduše založit na <http://home.czu.cz>.
- Disk Q Síťový disk katedry. Disk slouží ke krátkodobému sdílení dat mezi členy katedry.
- Disk R Síťový disk fakulty. Tento disk slouží ke krátkodobému sdílení vědeckých a studijních materiálů mezi členy fakulty. Pomocí tohoto disku můžete všem zaměstnancům a doktorandům sdílet svá data. Uchovávání MP3 a video souborů, které nemají s výukou a vědou nic společného budou smazány a jejich ztráta nemůže být reklamována.
- Disk U Mezifakultní disk slouží pro sdílení dat mezi FLD a FŽP.
- Disk X Mezifakultní disk slouží pro sdílení dat mezi celou ČZU. Data uložená na tomto disku jsou automaticky smazána po 24h od jejich uložení.

Zobrazení síťových disků ve Windows:



7) Přihlášení k síťovým diskům přes webové rozhraní

Po zadání adresy <http://netstorage.czu.cz> do internetového prohlížeče vás systém vyzve k vložení loginu a hesla. (Použijte přihlašovací údaje do Novellu).

