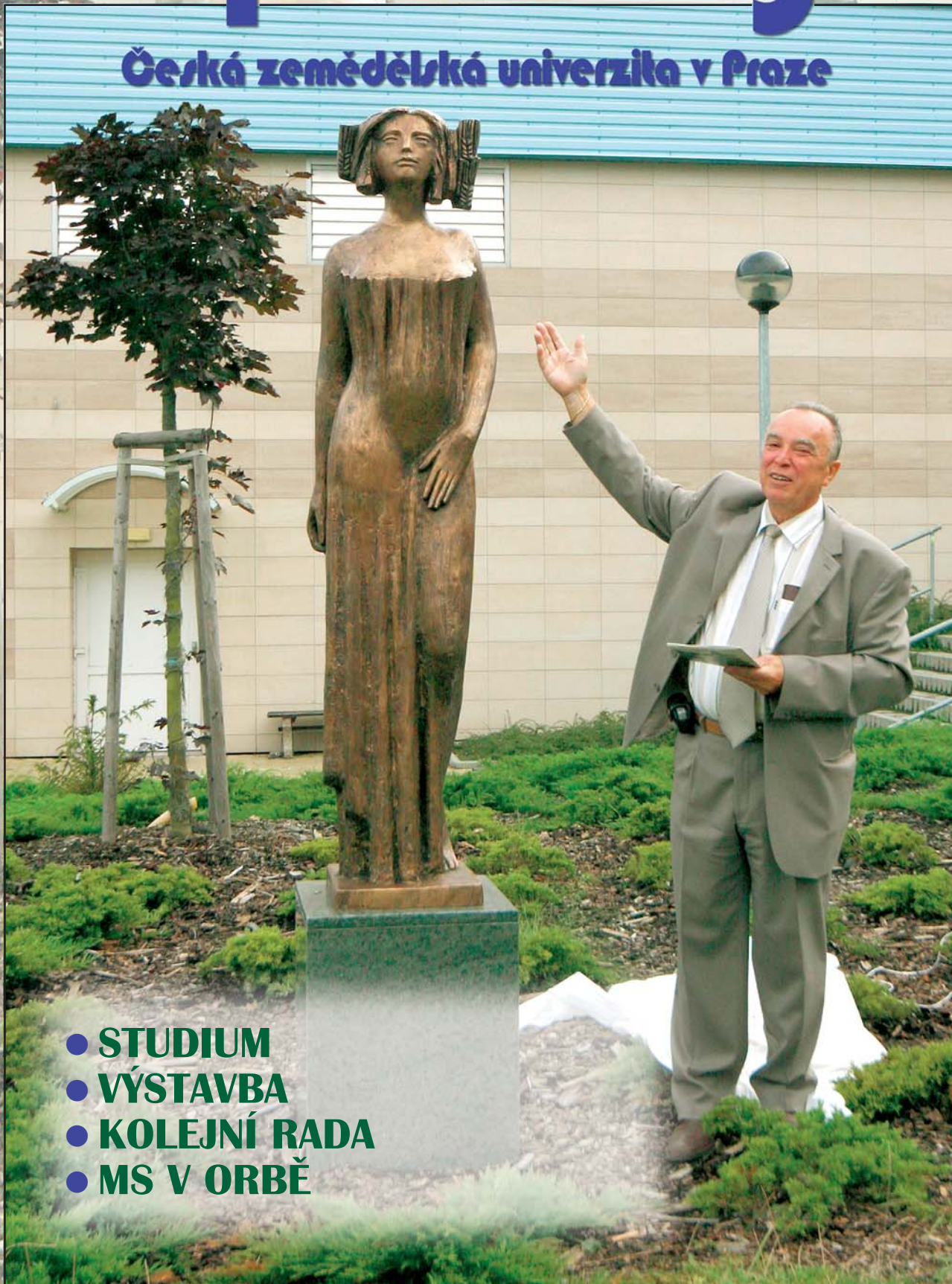




# Zpravodaj

Česká zemědělská univerzita v Praze



- STUDIUM
- VÝSTAVBA
- KOLEJNÍ RADA
- MS V ORBĚ





### Vážení členové akademické obce,

dovolte, abych vás všechny u příležitosti zahájení nového akademického roku pozdravil a popřál vám nejen hodně zdraví, ale především pracovní a studijní úspěchy. Zahajujeme nový akademický rok spolu s novými členy akademické obce, studenty prvních ročníků, v akademickém prostředí, které je nejen krásné, ale umožňuje i realizovat všechny univerzitní funkce.

Dovolte, vážení přátelé, abych konstatoval, že čas, který je nezastavitelný, je kritériem hodnocení naší činnosti. Právě v tomto akademickém roce je nutno se na všech pracovištích naší univerzity při příležitosti naplňování tříletého funkčního období podívat nejen zpátky, ale i dopředu, do budoucnosti naší univerzity. Při pohledu zpátky s uspokojením lze konstatovat, že vytyčené cíle se naplnily, čehož důkazem je zahraniční evaluace vyjádřená pozvánkou do prestižní evropské univerzitní ligy zemědělských univerzit, jejímiž členy jsou univerzity ve Vídni, Wageningenu, Uppsale, Kodani a Hohenheimu. Toto pozvání je zavazující pro budoucnost a další stimulaci k zintenzivnění pedagogické, vědecko-

výzkumné a poradenské činnosti.

Při této příležitosti je třeba poděkovat za obětavou, vysoce kvalifikovanou pedagogickou a vědeckovýzkumnou práci pedagogů, techniků, administrativních pracovníků a rovněž i studentů, kteří se na tomto úspěchu podíleli.

Právě pro pohled do budoucnosti vedení ČZU zpracovalo „Dlouhodobý záměr vzdělávací, vědecké a výzkumné činnosti České zemědělské univerzity v Praze na období 2006 – 2010“, který schválil Akademický senát, Správní rada a Vědecká rada ČZU v Praze. Realizací jednotlivých cílů a priorit se přiblížíme k naplnění vize být nejen pravou kamennou univerzitou, ale i pevným článkem v síti evropských a světových univerzit.

V novém funkčním období je nezbytné naplňovat jednotlivé úkoly spojené s udržováním rovnováhy mezi požadavky společenského prostředí a jednotlivých funkcí univerzity.

Úspěšné reakreditace, akreditace nových studijních oborů, získávání grantů, výzkumných záměrů, vytváření vědeckovýzkumných center, technologického parku a další aktivity budou nástrojem udržení této rovnováhy. Určitou podporou bude nejen využívání nové kruhové haly, ale i nová výstavba budov pro výzkum a výuku (Centra ekonomických a manažerských studií a Mezifakultního centra environmentálních věd). To je pouze naznačení některých změn, které nás v nejbližší době čekají. Věřím, vážení přátelé, že aktuální úkoly budeme naplňovat v prostředí kolegiality a radosti z práce. Švehla v roce 1924 řekl: „Cennou životní hodnotou je radost. Kde je radost, tam se daří dílo tvoření, tam je také krása a dobro. Je proto třeba vnášeti do života radostný soulad, odstraniti z myšlení národa výstřelky, extrémy a vytvořit syntézu protilehlých životních názorů“.

Proto vám, vážení členové akademické obce, přeji radost z práce, ze studijních výsledků, štěstí a přesvědčení, že i po některých mlhavých dnech se vždy vrátí sluneční svit.

*Prof. Ing. Jan Hron, DrSc., dr. h. c.,  
rektor*



Zpravodaj  
Česká zemědělská univerzita v Praze  
č. 3 – říjen 2005

Vydává:  
Česká zemědělská univerzita v Praze  
MK ČR E 14963

#### Řídí redakční rada ve složení:

doc. Ing. Miroslav Bechyně, DrSc., prof. Ing. Vladimír Brabenec, CSc., Ing. Olga Dlesková, PhDr. Radmila Dytrová, CSc., Mgr. Lucie Janíková, Ing. Daniel Novák, CSc., Alena Pyšvejcová, prof. Ing. Ivan Roček, CSc., doc. Ing. Adolf Rybka, CSc., prof. Ing. Jaromír Šantrůček, CSc., Monika Urbanová, prof. Ing. Zdena Wittlingerová, CSc., Ing. Lukáš Zita

#### Odpovědný redaktor:

Ing. Martin Sedláček, Ing. Petra Vaňatová

#### Grafické zpracování a produkce:

Profi Press, s. r. o.

*Zemědělec*

#### Distribuce:

Studijní a informační centrum ČZU v Praze  
Neprodejné!

Uvedené příspěvky nejsou obsahově upravovány a nevyjadřují vždy názory redakce a vedení školy.

Náměty, příspěvky a připomínky zasílejte na adresu:

Zemědělec – Farmář

Drtinova 8

150 00 Praha 5

tel.: 227 018 202, 724 311 082

e-mail: [farमार@agroweb.cz](mailto:farमार@agroweb.cz), [petra.vanatova@quick.cz](mailto:petra.vanatova@quick.cz)

Žádáme studenty a zaměstnance jednotlivých fakult a pracovišť, aby své příspěvky do Zpravodaje ČZU v Praze podávali prostřednictvím příslušného zástupce v redakční radě Zpravodaje.

*redakční rada Zpravodaje*

# Několik slov na začátek akademického roku

## – především pro nové studenty

V životě univerzity prožívají studenti i zaměstnanci – na rozdíl od jiných institucí – dvě období: kalendářní rok a akademický rok.

Kalendářní rok začíná 1. ledna a je typický tím, že se vstává před polednem, bolí hlava po silvestrovské noci a často se snídá zelňačka nebo jiné antikocovinum. Studentská obec už má za sebou prakticky celý zimní semestr studia a do sváteční nálady se mísí předtucha blížícího se zkuškového období.

Akademický rok začíná koncem září nebo počátkem října a má úplně jinou atmosféru. Toho dne zahájení výuky se vstává brzy, zejména studenti nastupující do prvních ročníků jsou v areálu přítomni už od časného rána. Snídá se – pokud je toho vzrušený žaludek schopen – klasická kontinentální snídaně. Do sváteční nálady se vnucují dobrá předsevzetí. Studenti prvních ročníků se v duchu zavazují, že budou studovat průběžně a intenzivně a tak dělat radost sobě i rodičům. Studenti vyšších ročníků si slibují, že v tomto akademickém roce už určitě nebudou tak „blbnout“ a budou se studiu raději věnovat více.

Zatímco počátkem kalendářního roku začíná pro každého občana běžný, standardní a rutinní civilní život, počátkem akademického roku začíná pro členy akademické obce období jedinečné, vzrušující a neopakovatelné. V areálu univerzity začíná intenzivně pulzovat akademický život. Ráno spěchají od kolejí a autobusů proudy studentů a zaměstnanců a v síti cest a chodníků se rozdělují do přednáškových sálů, učeben a laboratoří. V pravidelných, zhruba dvouhodinových intervalech se proudy lidí z budov opět vynořují a přelévají se mezi nimi – za deset minut je ale areál opět klidný. Jako by areál dýchal – je možné, že by byl živý?

Na tento pulzující život je krásný pohled z vysokých pater budovy rektorátu. Kdykoliv se mně naskytne možnost navštívit některou z kanceláří tam umístěných, dívám se dolů z oken a pozoruji to báječné korzo studentského života. Podle ročních dob a stavu dne je osvětleno sluncem nebo zbarveno květem rostlin či barvou podzimního listoví. Zvláště dívkám našim, studentkám, to sluší a scénária dne a ročního období jejich krásu jen zdůrazňují. Koncem června jsem stál pozdě večer na balkonu ve čtvrtém patře rektorátu a pozoroval již ztichlý areál. Fialový večer už byl tady, areál potměněl a budovy na sebe navěsily korálky světla – univerzitní areál ležel tam dole jako velké, spící a milé ochočené zvíře.

Život na univerzitě – to jsou zkušenosti a životní poznání tak jedinečné a specifické, že se nedají nahradit ničím jiným. Kdo na vlastní kůži studium na univerzitě nepoznal a neochutnal, nepochopí. Bude se setkávat se spolužáky ze středních škol, kteří neprošli vysokoškolským vzděláním a zjistíte – až spolu budete hovořit – že vaše zkušenost a poznání se nedají sdělit, jsou nepřenositelné a pochopí je jen ten, kdo tímto prostředím prošel.

Univerzity mají za sebou už dlouhou cestu. První universita v dnešním slova smyslu – universita Al-Azhar vznikla již v roce 970 v Káhiře. První evropská univerzita pak vznikla v Boloni kolem r. 1100, brzy nato byla založena univerzita i v Paříži. Od roku 1300 již vznikají další a fungují dodnes. Podstata univerzitního vzdělávání se po staletí nezměnila: cílem univerzit vždy bylo poskytovat vrcholné vzdělání, založené na nejnovějších znalostech, s dlouhodobým časovým horizontem v profilu absolventa – tedy vzdělání, které připravuje studenta na práci v budoucnosti. Musí to být proto vzdělání univerzitní ve smyslu slova „universum“ – tedy široké, s pestrou škálou předmětů.

Možná budete mít někdy pocit, že se učíte věci nepotřebné, zbytečné – věci, které nikdy nebudete potřebovat. Není tomu tak – upotřebíte všechno. Vzpomínám si na pěkný příběh, který se vypráví v životopise Sokratově. Studenti, kteří svého učitele upřímně milovali, ho jednou přivedli na tržiště a ukázali mu pestrou nabídku nej-

různějšího zboží. Očekávali chválu z filozofových úst. Sokrates se ale zamyslel a řekl: „Je neuvěřitelné, kolik se vyrábí a prodává zboží, které k životu vůbec není potřeba“. Je to příběh poučný a někdy i hodný následování, ale je to jen jeden z možných pohledů na svět, ve kterém žijeme. Co je zde objektů živých, neživých a položivých, tvorů, polotvorů a netvorů. Svět, ve kterém žijeme, je uspořádán na mnohosti objektů, které se prolínají a prostupují: teď, v tomto okamžiku je zde odpoledne a léto a kdesi jinde na zemi je ráno a podzim – zde sedí výkvět inteligence a kdesi jinde v pralese žijí lidé na úrovni doby kamenné. A to, co je zřejmé v přírodě, se projevuje i v činnosti člověka – vyrábí, vytváří a vymýšlí tolik věcí – jak říká Sokrates v podstatě nepotřebných. Ale bez toho množství výrobků, idejí a nápadů, které se od sebe liší tvary, funkcemi, kvalitou a potřebou, nebyl by možný společenský vývoj i výroba dokonalejších věcí potřebných a naše poznání bylo by omezené. Představte si například, že by na trhu byly k dispozici pouze dva tři typy dámských šatů. Jistě by se nám ženy líbily i v nich, ale považte, jak působí ty jásavé výkřiky nádhery šatů a doplňků tak jímavě doplňující osobnost a půvab žen. Musíme mít před sebou mnoho variant, abychom je mohli vzájemně porovnávat, obdivovat a poznávat a vytvářet další a dokonalejší. Ve vzdělávání je tomu podobně – student musí prostudovat mnoho různých disciplín – často i značně vzdálených oborů či specializací, kterou si zvolil – aby je byl schopen tvůrčím způsobem využívat, modifikovat a uplatňovat.

Vzdělání dává další dimenzi lidské osobnosti – způsobuje, že pohled vzdělaného člověka na radost i na utrpení je hlubší a opravdovější – ale především vzdělání prohlubuje míru lidského štěstí. Vzpomínám, jak jsem jednou na semináři položil studentům otázku: „Co myslíte, dokázali byste najít na světě člověka, který právě teď prožívá největší utrpení a neštěstí? Lze změřit lidskou bídu a neštěstí a stanovit, kdy je největší?“ Studenti po krátké diskusi konstatovali, že to nejde – i když prožívám velké trápení, vždy existuje mnoho a mnoho dalších, kteří jsou na tom hůře. Lidské utrpení je neměřitelné. A potom jsem položil druhou otázku: „A kdo je teď na světě nejšťastnější?“ Studenti uváděli jména slavných a bohatých lidí – ale stejně se nemohli shodnout na jedné osobě. „Odpověď je přece snadná,“ řekl jsem jim, „nejšťastnějším člověkem jsem já – a nikdo nemůže být šťastnější než jsem já a právě teď.“ Studenti rychle pochopili – a viděl jsem, jak se jeden po druhém rozzařují. „Já jsem určitě šťastnější než Vy,“ odpověděla studentka a přidávali se další a další – pochopili, že míra lidského štěstí je měřitelná a tkví v postoji k životu a ve způsobu jeho chápání a prožívání. Všichni můžeme být nesmírně šťastní. „V kterém věku jste byl nejšťastnější?“ ptají se mne občas známí a přátelé. V kterém věku – teď, právě teď jsem nejšťastnější – zní moje odpověď a zněla by stejně, kdyby se mne otázali před pěti lety a před pětikrát pěti lety a dál ... Vzdělání – když je správně použito – může být trvalým zdrojem štěstí a radosti.

Studium bude náročné a dlouhé. Na konci čtvrtého a na počátku pátého ročníku již často pozoruji u většiny studentů únavu. Zkoušky už skládají většinou dobře, v prvních termínech a bez problémů – není divu, vždyť už jich mají za sebou téměř padesát – a to už je nějaká zkušenost! Je ale cítit, že se blíží zásadní změna – studenti už myslí na život po studiích – mnoho z nich už i jedná s budoucím zaměstnavatelem. Titul „inženýr“, který je dnešním prvním ročníkům tak vzdálen, je v pátém ročníku už nadohled. Bude vyjadřovat to, čeho svým studiem dosáhnete: základ slova pochází z latiny ze slov „ingenium“ a to se překládá jako nadání, duševní síla, vlohy, nebo „ingeniosus“, což znamená nadaný, duchaplný, bystrý.

Na chodbách, chodnicích a v parku potkávám nové tváře studentů, kteří právě začínají svoje dobrodružství studia. Jiní už mne ale znají z minulých let a tak se při setkávání zdravíme – pohledem, kývnutím hlavy a často také prohodíme pár slov. Při pohledu do pléna

v přednáškovém sále mám pocit, že všichni studenti jsou stejní, při vzájemném potkávání si uvědomují jedinečnost každého z nich. My, pedagogové, máme vzácnou možnost sledovat zrání studentů v průběhu dlouhých pěti let studia – začínají jako skoro děti a absolvují univerzitu většinou již jako skoro dospělí. Zajímavé osobnosti jsem potkal mezi svými studenty a vztah učitel – žák se někdy rozvinul v krásné celoživotní přátelství. Bylo to někdy před volbami. Šel jsem areálem a přede mnou kráčeli dva studenti, jejichž rozhovor jsem slyšel a nikdy na něj nezapomenu: „Budeš volit Klause?“, ptal se jeden druhého. „Jestliže tě pan Klaus převede přes Řeku stínů, pak ho vol. Pokud ne, pak na tom nezáleží!“ odpověděl druhý. Taková odpověď svou básnickou krásou a filosofickým rozměrem vyrazí člověku dech. A takoví studenti sedí v učebnách a my pedagogové o tom často ani nevíme.

Hledím-li do minulosti – i velmi, velmi vzdálené – nenalézám žádnou jinou podobnou instituci, která by měla tak významný vliv na utváření osobnosti a světa, jako má univerzita Bronzová bohyně Ops – bohyně úrody, čerstvě a slavnostně instalovaná na mírném návrší před Kongresovým centrem, shlíží svým klidným pohledem na podzimní univerzitní areál. Zvolila si dobré místo, protože může sledovat, jak v přednáškových sálech, učebnách a laboratořích dozrávají ty nejkrásnější plody pedagogické práce. Máme před sebou další akademický rok a ať tedy tato bohyně s malým „b“ na nás všechny milostivě shlíží: studentům ať nadělí úspěch ve studiu a nám učitelům radost z tohoto úspěchu.

Prof. RNDr. Jaroslav Havlíček, CSc.,  
prorektor pro pedagogickou činnost

## Anketa absolventů

Vyhodnocení ankety absolventů se už stává tradiční součástí univerzitního zpravodaje. V pořadí třetí ročník této ankety pro akademický rok 2004/2005 umožňuje hodnotit vývoj sledovaných ukazatelů v čase.

Opět byli požádáni absolventi všech fakult o účast v univerzitní anketě. Anketa byla anonymní a měla podobu internetového dotazníku s dvaceti otázkami. Jeho prostřednictvím vyjádřili absolventi svůj názor na průběh a kvalitu studia, na svoji připravenost pro budoucí zaměstnání a na další oblasti, které se studiem úzce souvisejí.

Z vyhodnocených a porovnaných výsledků mohou studenti získat představu o tom, co je čeká v průběhu studia i při hledání zaměstnání. Pro pedagogy představují závěry ankety zajímavou zpětnou vazbu pro jejich práci.

V první řadě je třeba zhodnotit účast v anketě, protože od ní se odvíjí její vypovídací schopnost. Pro jednotlivé otázky budou uvedeny výsledky za všechny dosud pořádané tři ročníky ankety.

Tabulka 1 – Účast v anketě

Akademický rok	Účast v anketě	Celkem absolventů
2002/2003	760	1034
%	73,5	100,0
2003/2004	734	984
%	74,6	100,0
2004/2005	546	1659
%	32,91	100,0

Počet respondentů byl v letošním roce nižší, ale dostatečný pro vysokou statistickou spolehlivost výsledků. Počty absolventů jednotlivých fakult jsou uvedeny v tabulce 2.

Tabulka 2 – Počty absolventů jednotlivých fakult

Akademický rok	PEF	FAPPZ	FLE	TF	ITS
2002/2003	455	296	162	111	26
2003/2004	486	217	111	118	52
2004/2005	739	497	161	199	63

Stejně jako v předchozích ročnících mezi respondenty ankety převažovaly ženy (57,8 %). Téměř polovinu respondentů tvořili absolventi Provozní ekonomické fakulty (47,7 %).

### Rodinné zázemí a technické vybavení

Při rozboru výsledků ankety se nejprve budeme věnovat prostředí, ze kterého studenti ČZU pocházejí.

Tabulka 3 – Prostředí, ze kterého absolventi pocházejí

Akademický rok	Městské	Vesnické bez zemědělství	Vesnické se zemědělstvím
2002/2003 (%)	71,7	6,7	21,6
2003/2004 (%)	70,0	7,2	22,8
2004/2005 (%)	73,8	7,4	18,8

Struktura absolventů se v průběhu tří let příliš nezměnila a z uvedených dat vyplývá, že stále více než dvě třetiny studentů pochází z městského prostředí a podíl studentů s určitým vztahem k zemědělství se mírně snižuje. Nezbyvá než takovému trendu univerzitu vhodnou volbou zaměření přizpůsobovat. Necelou třetinu zastupují studenti, kteří na univerzitu přišli z vesnického prostředí.

V další otázce odpovídali studenti na otázku, zda mají doma počítač a přístup k internetu.

Tabulka 4 – Počítač doma

Akademický rok	Počítač doma	
	mám	nemám
2002/2003 (%)	92,5	7,5
2003/2004 (%)	94,6	5,4
2004/2005 (%)	95,7	4,3

Procento absolventů, kteří mají doma počítač narůstá. Jaká je situace u dostupnosti Internetu? Odpověď přináší tabulka 5.

Tabulka 5 – Přístup k Internetu

Akademický rok	Přístup k internetu mám		
	doma	jinde	nemám
2002/2003 (%)	63,7	27,2	9,1
2003/2004 (%)	68,4	22,1	9,5
2004/2005 (%)	70,2	24,9	4,9

Zatímco v letech 2002/2003 a 2003/2004 se dostupnost internetu pohybovala kolem 90 %, v současné době činí 95,1 %. Nárůst jenom podtrhuje velký význam tohoto moderního zdroje informací.

### Náročnost a úroveň studia

Tabulka 6 – Náročnost studia

Akademický rok	Velmi náročné	Náročné	Snadné
2002/2003 (%)	9,9	77,8	12,4
2003/2004 (%)	11,3	77,1	11,6
2004/2005 (%)	12,6	75,6	11,7

Náročnost studia hodnocená studenty jednotlivých fakult je dosti subjektivní informací, přesto může něco říci o kvalitě a úrovni výuky na univerzitě.

Je vidět, že se procenta přesouvají do sloupce „velmi náročné“. Podle názoru studentů náročnost studia vzrostla. Může to být ale způsobeno i nižší kvalitou středních škol, z nichž studenti přicházejí.

Studenti se v průběhu studia naučili řešit různé závažné problémy, případně prožili krizi. Proč mírně narůstá počet studentů, kteří během studia prožili vážnou krizi, necháme na čtenářově úvaze.

Tabulka 7 – Problémy v průběhu studia

Akademický rok	Vážnou krizi	Menší problémy	Bez problémů
2002/2003 (%)	12,6	52,8	34,6
2003/2004 (%)	14,0	49,3	36,6
2004/2005 (%)	18,4	48,9	32,7

Studium je důležitou životní etapou a jako takové mu absolventi přiřadili různý význam. Výsledky shrnuté v tabulce 8 mohou působit povzbudivě. Pouze zanedbatelné procento absolventů považuje čas strávený studiem na univerzitě za zbytečný.

Tabulka 8 – Čas studii

Akademický rok	Výjimečně významný	Užitečně strávený	Ztracený
2002/2003 (%)	41,7	57,4	0,9
2003/2004 (%)	41,0	58,5	0,5
2004/2005 (%)	41,0	58,1	0,9

V České republice jsou i další univerzity s podobnými fakultami, jako má ČZU. Další otázka dala studentům možnost porovnat svoji domovskou fakultu s podobnými fakultami jiných univerzit. V této situaci může být vhodnější seřadit výsledky podle jednotlivých fakult.

Tabulka 9 – Porovnání fakult (2002/2003)

2002/2003	PEF	FAPPZ	TF	FLE	ITS	ČZU
Lepší (%)	36,7	23,4	23,8	15,1	13,3	28,4
Srovnatelná (%)	60,5	70,6	69,0	68,8	53,3	65,1
Horší (%)	2,8	6,1	7,1	16,1	33,3	6,4

Tabulka 10 – Porovnání fakult (2003/2004)

2003/2004	PEF	FAPPZ	TF	FLE	ITS	ČZU
Lepší (%)	43,2	19,0	19,4	18,9	16,7	31,5
Srovnatelná (%)	56,1	72,4	64,5	70,8	33,3	62,4
Horší (%)	0,8	8,6	16,1	10,4	50,0	6,1

Tabulka 11 – Porovnání fakult (2004/2005)

2004/2005	PEF	FAPPZ	TF	FLE	ITS	ČZU
Lepší (%)	40,5	18,7	16,1	16,9	32,1	30,0
Srovnatelná (%)	56,1	77,6	75,0	76,1	53,6	64,4
Horší (%)	3,4	3,7	8,9	7,0	14,3	5,6

Nabízí se otázka, podle čeho absolventi srovnávali, zda podle vlastních zkušeností z dřívějšího studia nebo podle zkušeností svých vrstevníků.

## Práce a studium v zahraničí

Velmi důležitým kritériem hodnocení škol je možnost studovat v zahraničí. Studovat jeden semestr mimo Českou republiku je běžnou součástí vzdělávání na vysoké škole. Jaká je situace u absolventů ČZU? Odpověď nám opět poskytnou výsledky ankety.

Jak vidíme z posledního sloupce tabulky 12, procento studentů, kteří v zahraničí nikdy nestudovali, se mírně snižuje. Zřetelně roste zájem o jednosemestrální studium v zahraničí. Další, možnosti jak

Tabulka 12 – Studium v zahraničí

Akademický rok	Méně než měsíc	1 – 3 měsíce	Semestr	Déle	Nestudoval
2002/2003	4,6	1,7	6,6	3,2	83,9
2003/2004	3,8	3,7	7,2	3,0	82,3
2004/2005	5,1	2,2	9,4	3,8	79,6

strávit delší dobu v cizí zemi, představují různé brigády a pracovní pobyty. Průměrný počet zemí navštívených studenty za poslední tři akademické roky shrnuje tabulka 13.

## Přednášky, nebo samostudium?

Tabulka 13 – Počty zahraničních zemí

Akademický rok	Průměrný počet navštívených zemí
2002/2003	0,3
2003/2004	0,2
2004/2005	0,2

Zda jsou přednášky pro studenty důležitou součástí výuky a současné studijní materiály vyhovují jejich požadavkům také sleduje anketa. Pro význam, který je přikládán této oblasti, popíšeme v tabulkách situaci na jednotlivých fakultách.

Celou oblast doplňuje ještě otázka týkající se úrovně studijních materiálů, které měli studenti v průběhu studia k dispozici.

Tabulka 14 – Nahrazení přednášek samostudiem (2002/2003)

2002/2003	PEF	FAPPZ	TF	FLE	ITS	ČZU
Všechny zcela (%)	11,0	7,9	6,0	4,3	6,7	8,7
Některé zcela (%)	70,9	66,4	63,1	65,6	60,0	67,9
Některé a pouze částečně (%)	18,1	25,7	31,0	30,1	33,3	23,4

Tabulka 15 – Nahrazení přednášek samostudiem (2003/2004)

2003/2004	PEF	FAPPZ	TF	FLE	ITS	ČZU
Všechny zcela (%)	11,6	7,5	12,9	5,7	16,7	9,9
Některé zcela (%)	66,6	69,0	58,1	55,7	58,3	64,7
Některé a pouze částečně (%)	21,8	23,6	29,0	38,7	25,0	25,3

Tabulka 16 – Nahrazení přednášek samostudiem (2004/2005)

2004/2005	PEF	FAPPZ	TF	FLE	ITS	ČZU
Všechny zcela (%)	14,4	8,4	19,6	12,7	17,9	13,9
Některé zcela (%)	66,3	70,1	60,7	62,0	57,1	65,0
Některé a pouze částečně (%)	19,3	21,5	19,6	25,4	25,0	21,1

Kvalitní studijní materiál je významnou oporou při samostudiu. Z hlediska fakult by výsledky mohly vysvětlit relativně vyšší počet zastánců samostudia na PEF.

Tabulka 17 – Kvalita studijních materiálů (2002/2003)

2002/2003	PEF	FAPPZ	TF	FLE	ITS	ČZU
Dostačující (%)	63,6	59,3	28,6	28,0	33,3	53,6
Dostačující s výjimkami (%)	28,5	27,1	46,4	34,4	26,7	30,8
Nedostačující (%)	7,9	13,6	25,0	37,6	40,0	15,7

Tabulka 18 – Kvalita studijních materiálů (2003/2004)

2003/2004	PEF	FAPPZ	TF	FLE	ITS	ČZU
Dostačující (%)	68,2	63,2	33,9	35,8	33,3	58,9
Dostačující s výjimkami (%)	25,0	30,5	32,3	34,0	16,7	28,1
Nedostačující (%)	6,8	6,3	33,9	30,2	50,0	13,1



Tabulka 19 – Kvalita studijních materiálů (2004/2005)

2004/2005	PEF	FAPPZ	TF	FLE	ITS	ČZU
Dostačující (%)	63,6	68,2	53,6	33,8	66,1	59,9
Dostačující s výjimkami (%)	29,5	26,2	25,0	29,6	17,9	27,3
Nedostačující (%)	6,8	5,6	21,4	36,6	16,1	12,8

### Zaměstnání během studia i v budoucnosti

V současné době je běžné, když studenti pracují v průběhu svého studia. Někteří dokonce na plný úvazek, ale převážná část pracuje na úvazek poloviční. Podobně tomu bylo i u studentů, kteří v květnu 2005 své studium ukončili. Počty zaměstnaných studentů se z hlediska fakult příliš neliší.

Po ukončení studia a obhájení diplomové práce hledají absolventi zaměstnání. Odpovědi na otázku Jak snadno budou hledat zaměstnání nepřinášejí pouze informace, zda-li už absolventi zaměstnání

Tabulka 20 – Zaměstnání na poloviční úvazek

Akademický rok	I. roč.	II. roč.	III. roč.	IV. roč.	V. roč.
2002/2003 (%)	21,8	31,3	41,3	45,5	37,9
2003/2004 (%)	20,0	31,7	39,2	43,6	40,3
2004/2005 (%)	27,4	36,3	45,3	35,4	31,0

mají, či nikoliv, ale také jejich subjektivní posouzení případného uplatnění na trhu práce.

Poslední otázka dala studentům možnost z navržených změn ve studiu na ČZU vybrat ty, se kterými souhlasí.

Tabulka 21 – Zaměstnání na plný úvazek

Akademický rok	I. roč.	II. roč.	III. roč.	IV. roč.	V. roč.
2002/2003 (%)	9,6	10,5	11,2	10,53	12,3
2003/2004 (%)	8,3	8,5	11,6	13,4	15,8
2004/2005 (%)	10,3	11,6	12,6	15,0	16,8

Tabulka 22 – Hledání zaměstnání (2002/2003)

2002/2003	PEF	FAPPZ	TF	FLE	ITS	ČZU
V oboru v ČR (%)	27,4	29,0	19,0	17,2	6,7	25,3
V oboru v zahraničí (%)	0,0	0,9	1,2	0,0	0,0	0,4
V příbuzném oboru v ČR (%)	10,2	6,5	4,8	0,0	13,3	7,4
V příbuzném oboru v zahraničí (%)	0,6	0,9	0,0	1,1	0,0	0,7
V jiném oboru v ČR (%)	8,8	9,3	6,0	6,5	0,0	8,2
V jiném oboru v ČR (%)	0,6	0,0	1,2	0,0	0,0	0,4
Nemám, ale najdu snadno (%)	31,9	24,3	51,2	38,7	33,3	32,8
Nemám, ale najdu obtížně (%)	20,6	29,0	16,7	36,6	46,7	25,0

Tabulka 23 – Hledání zaměstnání (2003/2004)

2003/2004	PEF	FAPPZ	TF	FLE	ITS	ČZU
V oboru v ČR (%)	24,2	24,7	25,8	15,1	25,0	23,2
V oboru v zahraničí (%)	0,3	2,3	0,0	0,0	8,3	0,8
V příbuzném oboru v ČR (%)	12,6	4,0	9,7	1,9	8,3	8,7
V příbuzném oboru v zahraničí (%)	0,0	0,0	0,0	0,0	8,3	0,1
V jiném oboru v ČR (%)	11,6	10,3	12,9	6,6	8,3	10,6
V jiném oboru v ČR (%)	0,0	0,6	0,0	0,9	8,3	0,4
Nemám, ale najdu snadno (%)	35,0	31,0	33,9	34,0	25,0	33,7
Nemám, ale najdu obtížně (%)	16,3	27,0	17,7	41,5	8,3	22,5

Tabulka 24 – Hledání zaměstnání (2004/2005)

2003/2004	PEF	FAPPZ	TF	FLE	ITS	ČZU
V oboru v ČR (%)	30,3	16,8	21,4	23,9	14,3	24,4
V oboru v zahraničí (%)	0,8	1,9	0,0	1,4	1,8	1,1
V příbuzném oboru v ČR (%)	12,5	3,7	14,3	2,8	1,8	8,7
V příbuzném oboru v zahraničí (%)	0,4	0,0	0,0	0,0	0,0	0,2
V jiném oboru v ČR (%)	11,7	13,1	8,9	8,5	19,6	12,1
V jiném oboru v ČR (%)	1,1	0,0	0,0	4,2	3,6	1,4
Nemám, ale najdu snadno (%)	28,8	32,7	44,6	23,9	28,6	30,5
Nemám, ale najdu obtížně (%)	14,4	31,8	10,7	35,2	30,4	21,7

### Nabízené změny a návrhy byly následující:

1. zvýšit počet absolventů bakalářského stupně
2. snížit počet hodin přímé výuky a zvýšit podíl samostudia
3. snížit počet zkoušek a nahradit je menším počtem komplexních zkoušek
4. zvýšit rozsah výuky informačních technologií
5. zařadit více povinných dlouhodobých praxí
6. vyučovat vybrané předměty v anglickém jazyce

Tabulka 24 – Změny a návrhy

Návrhy (%)	2002/2003	2003/2004	2004/2005
Návrh č. 1.	7,1	4,0	6,3
Návrh č. 2.	22,0	22,6	19,5
Návrh č. 3.	18,2	17,2	20,8
Návrh č. 4.	49,1	47,4	47,3
Návrh č. 5.	24,3	26,3	26,5
Návrh č. 6.	49,2	52,5	46,8

Na závěr ankety mají absolventi možnost vyjádřit svoje názory na průběh studia. Tato část dotazníku se statisticky nezpracovává, ale jednotlivé odpovědi dostanou děkani příslušných fakult. Připomínky a konstruktivní návrhy spolu s kritickými hlasy i poděkováním představují důležitou zpětnou vazbu.

*Ing. Miroslav Mikulecký,  
katedra systémové a operační analýzy, PEF*

# Jak a kde získat informace o možnostech studia v zahraničí

### Motto:

*Mezinárodní výměna v oblasti vzdělávání je nejvýznamnějším současným projektem navrženým tak, aby dovedl proces humanizace lidstva do doby, kdy se člověk naučí žít v míru a dokonce bude raději tvořivě spolupracovat než soupeřit v nesmyslném zápase o vzájemné sebezničení ... Musíme se pokusit rozšířit hranice lidské moudrosti, porozumění a vnitřnosti a není jiné cesty, jak tohoto cíle dosáhnout, než pomocí vzdělání.*

*Senátor Fulbright, 1976*

Začíná nový akademický rok, ve kterém chceme přivítat všechny studenty, kteří mají zájem zapojit se do internacionalizace naší univer-

zity. Následující informace kde získat přehled a jak nalézt potřebné informace by měla posloužit především studentům prvních ročníků.

Nejméně časově náročná a přitom informačně zajímavá je návštěva internetové stránky naší univerzity [www.czu.cz](http://www.czu.cz), kde byste měli začít. Odtud se dostanete k informacím oddělení mezinárodních vztahů rektorátu (sídlí ve 4. p.) i jednotlivých fakult. Získáte přehled o zahraničních aktivitách univerzity, návod, jak postupovat v případě, že vás některá aktivita zaujme, i důležité kontaktní adresy, na které se budete moci obrátit s dotazy. Sledujte také informační tabule zahraničních oddělení fakult, na kterých najdete aktuální informace. Případná konzultace je možná na fakultách:

PEF: 1. p., Dr. Vlastimil Černý, Ing. Karel Havelka,  
Ing. Markéta Čápková  
FAPPZ: 1.p , dv. č. 118, Mgr. Marie Kafková  
FLE: př., dv. č. 122, Ing. Kateřina Navrátilová  
TF: př., Marie Malounová  
ITS: př., dv. č. 107, doc. Vladimír Krepl

Studenti ČZU mají poměrně velké možnosti studia v zahraničí, zejména na univerzitách EU za předpokladu znalostí aspoň jednoho z frekventovaných evropských jazyků, tj. angličtiny, němčiny, francouzštiny nebo španělštiny. Největší zájem je o program mobility Socrates/Erasmus, který umožňuje úspěšným studentům po absolvování 1. ročníku vycestovat na partnerskou zahraniční univerzitu k tří až dvanáctiměsíčnímu studijního pobytu. V akademickém roce 2005/2006 se předpokládá výjezd 300 studentů celkem na 2000 měsíců. Konkurzy studentů pro rok 2006/2007 by měly proběhnout během měsíce února 2006 na jednotlivých fakultách. Výše podpory pro studentské mobility v akademickém roce 2005/2006 byla Národní agenturou ČR stanovena na 350,- eur/měsíc. Vzhledem k rozdílům ve finanční náročnosti na pobyt v jednotlivých zemích se tato částka diferencuje v rozmezí od 187,- eur na měsíc do částky 391,- eur na měsíc. Program Socrates/Erasmus umožňuje v současné době uzavírat bilaterální dohody s univerzitami, které získaly oprávnění od Evropské komise v Bruselu k této aktivitě Erasmus udělením tzv. University Charter.

Úspěšní absolventi bakalářského studia se znalostí anglického jazyka, kterým se nepodařilo absolvovat alespoň část studia v zahraničí, mají možnost studovat v angličtině i na mateřské univerzitě společně s hostujícími zahraničními studenty v následujících magisterských programech:

- Agricultural Economics and Management
- Economics and Management (bakalářský program)
- Informatics
- Natural Resources and Environment
- Forestry, Water and Landscape Management
- Technology and Environmental Engineering

V těchto programech vyučují jak čeští, tak zahraniční pedagogové. Další možností, jak se zdokonalit v angličtině i dalších jazycích, je stát se aktivistou zahraničních oddělení a asistovat při organizování příjezdu, vlastního studia i zábavy hostujících zahraničních studentů na naší alma mater. Pokud bydlíte na koleji, je zde i možnost ubytování se zahraničním studentem. Tímto způsobem získáte dobré přátele, kteří vám vaši pomoc mohou vrátit při vašem pobytu v zahraničí.

#### Seznam důležitých webových stránek:

<http://www.czu.cz>

<http://www.braintrack.com> – na této stránce je možno vyhledat webovou adresu téměř každé vysoké školy na světě

**Socrates/Erasmus** – EU program výměn studentů a pedagogů

<http://www.socrates.cz>

[http://europa.eu.int/intcomm/education/programmes/socrates/socrates\\_en.html](http://europa.eu.int/intcomm/education/programmes/socrates/socrates_en.html)

[http://www.europa.eu.int/comm/education/world/index\\_en.html](http://www.europa.eu.int/comm/education/world/index_en.html)

<http://www.socleoyouth.be>

**Dům zahraničních služeb MŠMT** (stipendia pro akademický rok 2006/2007) <http://www.dzs.cz/aia>

**CEEPUS** – spolupráce univerzit střední a východní Evropy v rámci sítí

1. <http://www.ceepus.org/ceepus>

2. <http://www.oead.ac.at>

3. <http://www.dzs.cz/ceepus>

**AKTION** – spolupráce s Rakouskem

<http://www.dzs.cz/aktion/aktion.htm>

**LEONARDO** – praktické stáže v Evropě

<http://www.nvf.cz/leonardo/cz>

**FULBRIGHT** – spolupráce za účelem kontaktu a výměn s americkými partnery a institucemi

<http://fulbright.cz/pro-skoly-a-vedecké-institute/index.shtml>

#### Bilaterální dohody Socrates/Erasmus - 2005/2006:

Číslo	Kód univerzity	Název univerzity
1.	A GRAZ01	Karl-Franzens-Universität Graz
2.	A WIEN03	Universität für Bodenkultur Wien
3.	B GEMBLOU01	Faculté Universitaire des Sciences Agronomiques de Gembloux
4.	B GENT01	Universität Gent
5.	B LEUVEN01	Katholieke Universiteit Leuven
6.	B LOUVAIN01	Université Catholique de Louvain
7.	BG PLOVDIV01	Agricultural University of Plovdiv
8.	BG SOFIA03	University of National and World Management
9.	BG STARA-ZA01	Trakia University
10.	BG VELIKO01	Velikoturmovski Universitet Sv.Kiril i Metodii
11.	D BERLIN13	Humboldt University of Berlin
12.	D BONNO1	Universität Bonn
13.	D BRAUNSC01	Technische Universität Braunschweig
14.	D DRESDEN02	Technische Universität Dresden
15.	D FREIBUR01	Albert-Ludwigs-Universität Freiburg
16.	D GOTTING01	University of Goettingen
17.	D HALLE01	Martin-Luther-Universität Halle Wittenberg
18.	D KASSEL01	Universität Kassel
19.	D KREFELD01	Hochschule Niederrhein
20.	D LEIPZIG01	Universität Leipzig
21.	D MÜNCHEN02	Technische Universität München
22.	D ROSTOCK01	Universität Rostock
23.	D STUTTG02	Universität Hohenheim
24.	D ZITTAU01	Hochschule Zittau
25.	DK FREDERIO1	Den Kgl. Veterinaer-og Landbohøjskole
26.	DK HORSENS03	Vitus Bering
27.	DK ODENSE04	Odense University College of Engineering
28.	E BARCEL002	Universitat Autònoma de Barcelona
29.	E CORDOBA01	Universidad de Córdoba
30.	E LEON01	Universidad de Leon
31.	E LLEIDA01	Universitat de Lleida
32.	E MADRID05	Universidad Politécnica de Madrid
33.	E SEVILLA01	Universidad de Sevilla
34.	E VALENCI02	Universidad Politècnica de Valencia
35.	EE TARTU01	Estonian Agricultural University
36.	F ANGERS07	Institut National d'Horticulture
37.	F ANGERS08	Ecole Supérieure d'Angers
38.	F CASTANEO2	Ecole Nationale de Formation Agronomique (jen KP)
39.	F DIJON08	Etablissement National d'Enseignement Supérieur Agronomique de Dijon
40.	F GRENOBL21	Grenoble Ecole de Management
41.	F LILLE01	Université des Sciences et Technologies de Lille
42.	F LYON10	Université Catholique de Lyon
43.	F METZ01	Université de Metz
44.	F MONTPEL10	Ecole Nationale Supérieure Agronomique de Montpellier
45.	F PARIS076	Institut National Agronomique Paris-Grignon
46.	F TOULOUS28	INP - ENSAT Toulouse
47.	F TOULOUS028	Institut National Polytechnique Toulouse, ENSAT
48.	G KRITIO9	Technical University of Crete
49.	G THESSAL01	Aristotle University of Thessaloniki
50.	G VOLOS01	University of Thessaly
51.	HU DEBRECE01	University of Debrecen
52.	HU SOPRON01	University of West Hungary (Nyugat)
53.	I BOLOGNA01	Università di Bologna
54.	I CATANIA01	Università Degli Studi di Catania
55.	I FIRENZE01	Università Degli Studi di Firenze
56.	I L-AQUIL01	Università degli Studi di L'Aquila
57.	I MILANO01	Università degli Studi di Milano
58.	I MODENA01	Università degli Studi di Modena e Reggio Emilia
59.	I NAPOLI01	University of Naples
60.	I PADOVA01	Università degli Studi di Padova
61.	I POTENZA01	Università degli Studi della Basilicata
62.	I UDINO1	Università degli Studi di Udine
63.	IRL CORK01	University College Cork
64.	IRL DUBLIN01	Dublin Institute of Technology
65.	LT KAUNAS05	Lithuanian University of Agriculture
66.	LV JELGAVA01	Latvia University of Agriculture
67.	NL NIJMEGE01	Radboud Universiteit Nijmegen
68.	NL UTRECHT01	Universiteit Utrecht
69.	NL WAGENIN01	Wageningen University
70.	NL WAGENIN06	Stoas (název instituce)
71.	P CASTELO01	Instituto Politécnico de Castelo Branco
72.	P EVORA01	Universidade de Évora
73.	P LISBOA02	Universidade de Lisboa
74.	P LISBOA04	Universidade Técnica de Lisboa, Instituto Superior de Agronomia
75.	P LISBOA07	Instituto Superior de Ciências do Trabalho e da Empresa
76.	P PORTOS05	Instituto Politécnico do Porto
77.	P VISEU01	Instituto Superior Politécnico de Viseu
78.	PL BYDGOSZ02	University of Technology and Agriculture
79.	PL WARSZAW05	Warsaw Agricultural University
80.	S HUDDING01	Södertörns Högskola
81.	S UPPSALA01	Uppsala University
82.	S UPPSALA02	Sveriges lantbruksuniversitet
83.	S VAXJO01	Vaxjö University
84.	SF HAMEENL09	Häme Polytechnic
85.	SF HELSINK01	University of Helsinki
86.	SF JOENSUU01	University of Joensuu
87.	SF KOTKA06	Kymenlaakson Polytechnic
88.	SF TAMPERE01	University of Tampere
89.	SF TAMPERE03	Tampere Polytechnic (jen KP)
90.	SI LJUBLJA01	University of Ljubljana
91.	SK KOSICE03	Technická univerzita v Košiciach
92.	SK NITRA02	Slovenská poľnohospodárska univerzita v Nitre
93.	SK ZVOLENO1	Technická univerzita vo Zvolene
94.	TR ADANA01	Cukurova University
95.	TR SAMSUN01	On dokuz Mayis University
96.	UK CRANFIE01	Cranfield University (Silsoe Campus)
97.	UK INVERNE01	Scottish School of Forestry
98.	UK NEWCAST01	University of Newcastle upon Tyne
99.	UK PLYMOUTH01	University of Plymouth
100.	UK READING01	University of Reading

Ing. Jana Kellerová,  
oddělení mezinárodních vztahů

# Nabídka služeb pro studenty

Studijní a informační centrum ČZU v Praze (dále jen SIC) chce poskytováním informačních a knihovnických služeb přispět k zajištění kvalitní podpory studia, pedagogické činnosti a vědy a výzkumu na naší univerzitě. V následujících odstavcích nabízíme informace o jednotlivých součástech SIC a službách, které jsou k dispozici všem studentům ČZU v Praze.

**Základní knihovna** nabízí zájemcům více než 100 000 svazků studijní a odborné literatury k absenčním výpůjčkám i k prezenčnímu studiu ve **dvou studovnách a čítárně časopisů**. Do knihovny dochází přes 300 titulů odborných periodik.

Velká studovna nabízí uživatelům 100 studijních míst a ve volném výběru skripta, cvičení a tři nejnovější ročníky časopisů. Na vyžádání si u služby mohou studenti půjčit učebnice, encyklopedie, výkladové a jazykové slovníky, atlasy a další publikace. Je zde umístěna veškerá literatura, kterou katedry doporučují ke studiu, včetně publikací, které nelze pro cenovou náročnost zakoupit v multiplikátech. Zároveň jsou zde všechna cvičení, tedy i ta, do kterých se doplňuje a která proto nakupujeme pouze k prezenčním výpůjčkám. Nastane-li tedy situace, kdy není k dispozici žádný z exemplářů daného skripta či učebnice, který by si student mohl odnést domů, je vždy ve studovně dostupný jeden exemplář určený k prezenčnímu studiu. Do studovny si mohou naši uživatelé zapůjčit samozřejmě i veškerou literaturu z výpůjčního protokolu, ze které si mohou například pořídit na samoobslužné kopírce potřebné kopie. Ve velké studovně je také umístěno 32 počítačů. Další 36 počítačů je k dispozici v tzv. malé studovně. Pro jejich použití je nutná autorizace pomocí čipové karty ISIC/ČZU. Studenti na nich mohou pracovat s internetem, textovými procesory a dalšími běžnými programy, či například využívat elektronické informační zdroje (databáze) dostupné na ČZU. V malé studovně je kromě práce s PC možné studovat starší diplomové práce z FAPPZ, FLE, ITS, PEF i TF. Studenti zde mají k dispozici černobílou laserovou tiskárnu a skener. V čítárně časopisů je možno studovat odborná periodika starší tří let.

*Otevírací doby studoven v průběhu semestru:*

Výpůjční protokol	Velká studovna	Malá studovna č. 141	Čítárna časopisů
Po – Pá 9:00 – 12:00 13:30 – 15:00	Po – Pá 8:00 – 20:00	Po – Pá 9:00 – 18:00	Po – Pá 9:00 – 12:00 13:00 – 15:00

Pro návštěvníky studoven a čítárny je v suterénu SIC k dispozici šatna.

**Katalog knihovny** – Velmi důležitou součástí služeb každé knihovny je přístup k jejímu katalogu. V případě SIC je katalog dostupný přímo z webových stránek ([www.sic.czu.cz](http://www.sic.czu.cz)), takže je možné s ním pracovat na jakémkoliv počítači připojeném k internetu. Katalog slouží k získání **informací o dokumentech** (*skriptech, učebnicích, monografiích*), které knihovna vlastní. V jednoduchém vyhledávacím formuláři je k dispozici několik kritérií, podle kterých je možno vyhledávat (*slova z názvu, jméno autora, klíčová slova, rok vydání apod.*). Kritéria je možné různě kombinovat a získat tak co nejpřesnější výsledky. Těmi by měly být informace o tom, jaké dokumenty věnované zadanému tématu, resp. od konkrétního autora, vydané v určitém roce apod., jsou v knihovně k dispozici. Z podrobnějších údajů o každém dokumentu zjistíme, kolik výtisků je v knihovně k dispozici či pod jakou signaturou (signatura = údaj, který vyjadřuje, kde je daný dokument ve studovně či ve skladu umístěn) jsou uloženy. S podrobnostmi ohledně případného půjčení publikace vám poradí služba u výpůjčního protokolu nebo ve studovně.

Kromě údajů o jednotlivých dokumentech je možné si v katalogu zjistit i údaje o výpůjčkách, tj. o vlastním **čtenářském kontě**.



*Výpůjční protokol*

Zadáním příjmení a čísla ISIC karty získá každý uživatel přehled o publikacích, které má vypůjčené, a do kdy je povinen je vrátit.

Samozřejmě, že žádná knihovna nevlastní všechny knihy nebo časopisy. Pokud se stane, že některou knihu nebo časopis nenajdete v našem fondu, je možné obrátit se i na jiné pražské či mimopražské knihovny. Jejich katalogy jsou dostupné také prostřednictvím internetu. Jedná se např. o **Národní knihovnu ČR** ([www.nkp.cz](http://www.nkp.cz)), **Státní technickou knihovnu** ([www.stk.cz](http://www.stk.cz)) nebo **Městskou knihovnu v Praze** ([www.mlp.cz](http://www.mlp.cz)). Informace o tom, ve které české knihovně najdeme požadovaný časopis (český i zahraniční), nám poskytne **Souborný katalog ČR**, resp. jeho část **Seriály** (přístupné také z [www.nkp.cz](http://www.nkp.cz) – pod odkazem Katalogy a databáze).

**Oddělení sekundárních informací a rozvoje SIC** nabízí řešerše z několika světových odborných bibliografických databází (CAB Abstracts, Web of Science, Biological Abstracts, Zoological Record, GeoBase, GeoRef, Current Contents Connect aj.). Tyto služby jsou zajišťovány po předchozí dohodě (osobní, telefonické nebo e-mailem), a to studentům, kteří pracují na své diplomové práci a studentům doktorandského studia. Kromě těchto bibliografických databází jsou k dispozici i odborné časopisy v elektronické verzi (např.: vydavatelství Springer a Elsevier) a dále i produkce e-knih z nakladatelství Knovel. Všechny tyto informační zdroje jsou přístupné ze všech počítačů zapojených do sítě univerzity. Oddělení dále zajišťuje rutinní provoz a rozvoj výpočetní techniky celého SIC, včetně ověřování a zavádění nových informačních technologií. Kromě toho existuje nabídka seminářů a přednášek týkajících se práce s informačními zdroji pro různé skupiny uživatelů.

Ve fotostudiu **Audiovizuálního střediska** (SIC 1. patro, dveře č. 213) zhotovujeme do jedné hodiny pasové a průkazové fotografie. Fotografování je nutno domluvit telefonicky na l. 4040 u pí Urbanové. Po dohodě je možno vytvořit a vytisknout i další grafické materiály (např. vizitky, gratulace, letáčky aj.).

**Reprografické pracoviště** zajišťuje kromě služeb kopírování, laminování a vazby dokumentů také vydávání identifikačních karet

Ceník poskytovaných služeb:	
<b>MINOLTA - laser</b>	
Výtisk A4 plnobarevný	40,-Kč
Výtisk A5 plnobarevný	20,-Kč
Výtisk do vel. 10 x 15	10,-Kč
<b>HP 7550 - inkoust</b>	
Pasové foto 4 kusy/6kusů/8kusů	60,-/80,-/100,- Kč
Foto do vel. 10 x 15 1 kus	30,-Kč
Výtisk ze souboru – ve foto kvalitě (výtisk fotografií z média)	
1 kus: 10 x 15 / 15 x 20 / 19 x 27 (A4)	20,-/40,-/80,- Kč
<b>CANON 7200 - Velkoformátový tisk</b>	
Výtisk ze souboru A0 mat	490,-Kč
Výtisk ze souboru A0 lesk	až 920,-Kč



## Pracovní doba

po – pá 8:00 - 12:00  
13:00 - 15:00

pro studenty (ISIC), pedagogy (ITIC) a zaměstnance ČZU. Blíže informace naleznete na [www.sic.czu.cz](http://www.sic.czu.cz) nebo v prostorách SIC. **Studentské identifikační karty (ISIC)** platí po celou dobu studia a zatím je možné využívat je v knihovně SIC (výpůjčky, vstup do studoven aj.) a k nákupu časových jízdenek MHD (ve výpůjčním protokolu SIC). Zde je rovněž možno zakoupit některé propagační předměty: např. trička s logem ČZU. Ve vestibulech SIC, stejně jako v areálu ČZU lze po autorizaci na [wifi.pef.czu.cz](http://wifi.pef.czu.cz) používat WIFI internetové připojení vlastních notebooků.

SIC se dále zabývá organizací **jazykových kurzů** pro zaměstnance a pro studenty ČZU Praha.

Pobyt v prostorách SIC se snažíme našim uživatelům zpříjemnit, a proto byly v přízemí SIC umístěny automaty na chlazené nápoje, automat na teplé nápoje a rychlé občerstvení.

Nejnovější službou pro studenty, pracovníky ČZU v Praze i veřejnost je možnost zakoupení autobusových místenek. V areálu ČZU byla v červnu 2004 zřízena **předprodejní kancelář systému AMS – BUS**. Logo AMS – BUS je známé nejen studentům, ale i zaměstnancům a široké veřejnosti, informuje o předprodeji jízdenek a místenek

## Místo prodeje:

SIC 1. patro, č. dv. 206, tel. 224 38 42 02  
(pí Filková)

Email: [filkova@sic.czu.cz](mailto:filkova@sic.czu.cz)

## Prodejní doba:

pondělí – pátek, 8:00 – 12:00, 13:00 – 15:00 hod.

pro pravidelnou autobusovou dopravu, a to nejen vnitrostátní, ale i mezinárodní.

*Ing. Daniel Novák, CSc.,  
ředitel SIC*

## VÝSTAVBA ■

# Výstavba na ČZU v roce 2005

Univerzita vlastní a spravuje materiální statky, které představují vysoké hodnoty a je třeba je udržovat a rozvíjet. Materiální statky, dobře spravované a rozšiřované, by se měly stát mnohem významnějším finančním zdrojem univerzity.

Dané skutečnosti a nová rozhodnutí se staly počátečními impulsy, zaměřenými na cílené preferování rozvoje fakult s využitím objektů vhodných k rekonstrukci, konverzi či dostavbě.



Na Provozně ekonomické fakultě došlo k interiérovým úpravám ve vstupním vestibulu a navazujících chodbách. V rámci stavebních prací byla vyměněna okna na východní fasádě hlavní budovy a na budově katedry jazyků.

### Interiérové úpravy



V rámci interiérových úprav byla provedena výměna dlažby ve vstupním vestibulu a navazujících chodbách v přízemí budovy včetně strukturované kabeláže. V učebnách byl vyměněn nábytek včetně výpočetní techniky volně přístupné pro studenty.

### Výměna oken



Nová okna jsou plastová v barvě šedé – vnější strana, bílé – vnitřní strana. Montážní stavební otvory zůstaly zachovány. Dělení okenních křidel je opět zachováno tak, že nebyl změněn pohled fasády.

### Výstavba centra ekonomicko-manažerských studií



V souladu se zákonem o veřejných zakázkách proběhlo výběrové řízení na zhotovitele stavby. Dle stanovených kritérií výběrové řízení vyhrála firma Metrostav, a. s., Divize I.



Na FAPPZ došlo k některým stavebním úpravám, jak interiérovým, tak vně budovy. Na ně navázala a pokračovala 2. etapa budování „zahradní studovny“ v prostoru mezi SIC a posluchárnami na západní straně fakulty. Okolím fakulty doznalo změn zahradními úpravami, na nichž se podílela tvůrčím způsobem pod vedením prof. Marečka, architektonickým ztvárněním i odborným dohledem při rekultivaci a osázení nových ploch zelení, katedra zahradnictví.

Velmi významnými počiny byla rekonstrukce výukové místnosti pro 56 posluchačů v objektu pavilonu C, realizace stavby na demonstračním pozemku, budování vstupních prostor fakulty včetně sítě před posluchárnami. Z rozpočtových, provozních, grantových a finančních prostředků kateder a fakulty byly postupně rekonstruovány a technicky vybavovány na 14 pracovištích FAPPZ místnosti pro výuku, laboratoře a pracovny nejen v hlavní budově, ale i pavilonech a detašovaných objektech. Nového funkčního a estetického ztvárnění se dočkaly pracovny děkanátu, informační systém fakulty.

V současné době jsou upřesňovány podklady pro další plánovaný postup rekonstrukce a stavební akce, nutné pro zdárný provoz a rozvoj fakulty.

## Rekonstrukce vstupů do FAPPZ



Nové markýzy mají nosné konstrukce přestřešení z oceli, z nosníků I profilu, uložených na sloupcích skeletu stávajícího objektu. Na nosníky jsou uloženy trapézové plechy a na ně přikotveny desky z pěnového expandovaného polystyrenu s nakaširovaným asfaltovým pásem, jenž vytváří požadovaný spád. Na spádovou vrstvu je položena hydroizolace, na kterou byl proveden násyp z kameniva.

S úpravou vstupních zádveří byly zřízeny automaticky otevírané dvojité vstupní dveře, včetně částí zón a osvětlení vstupu.

## Rekonstrukce místnosti pro 50 posluchačů v budově katedry veterinárních disciplín



Výukový prostor katedry veterinárních disciplín, byl vzhledem k faktu, že byl v havarijním stavu, opraven a rekonstruován pro větší počet posluchačů.

V rámci bouracích prací bylo provedeno vybourání stávajících podlah, osekání všech omítek na cihlu s následným provedením sanace stávajícího zdiva.

Na stěnách byly po sanaci provedeny štukové omítky, keramické obklady, vyměněny zařízení předměty, v celém prostoru proběhla kompletní výměna rozvodů a radiátorů UT a elektroinstalace, byla vyměněna stávající okna za plastová s více zatemňujícími žaluziemi. Posluchárna je vybavena novým nábytkem (nové lavice se stolky pro 56 posluchačů) včetně nové katedry s projekční technikou.

## Rekonstrukce a obnova demonstrační báze FAPPZ



V roce 1979 bylo v prostoru pozemků zřízeno provizorní výukové a pokusné pracoviště včetně skladů sestavené z mobilních buněk, jejichž životnost byla 20 let a v současné době byly v havarijním stavu.

Novou výstavbou – sestavou kontejnerů Warex ve dvou řadách spojených zakrytou chodbou byly získány prostory – učebny, laboratoře pracovny pedagogů, sklady, základních hygienická zařízení (šatny, umývárny, WC).



Na Technické fakultě došlo k interiérovým úpravám učeben a chodeb. Byla provedena rekonstrukce ležaté kanalizace včetně sanace obvodového zdiva suterénu budovy č. 2.

## Vybavení interiéru kruhové haly TF





Dovybevení interiéru kruhové haly bylo zaměřeno na nákup stohovacích židlí, které budou příležitostně umísťovány na výstavní plochu haly, dvou kateder pro posluchárny a dále na informační a orientační systém.



Studentský klub byl vybaven gastronomickou technologií, barem včetně doplňků, lavicemi a stoly pro hosty.

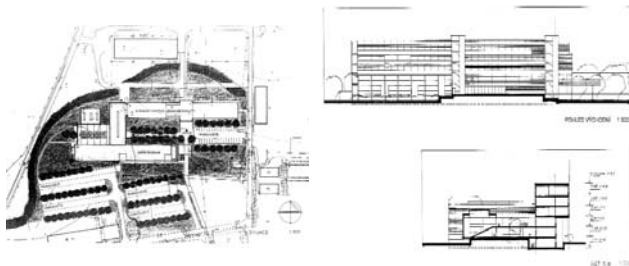


S ohledem na připravovanou výstavbu budovy Mezifakultního centra environmentálních věd nebyla prováděna žádná stavební činnost.

#### Výměna oken

Na Fakultě lesnické a environmentální je připravována výměna zbývajících částí oken na západní straně budovy, která jsou v havarijním stavu. Budou použita eurookna, aby byl zachován původní vzhled budovy.

#### Mezifakultní centrum environmentálních věd



Na základě rozhodnutí o účasti státního rozpočtu je připravováno výběrové řízení projektanta – architektonický ateliér na vypracování projektové dokumentace k územnímu řízení.

#### Celoškolské akce

##### Oprava venkovní kanalizace mezi TF a aulou

Důvodem opravy kanalizace byl její havarijní technický stav, který byl ověřen kamerovým průzkumem a odborným posouzením (popraskané potrubí, deformované s nestabilním tvarem, zarostlé kořeny, místy propadlé s protispády). Proto bylo přikročeno k výměně poškozeného potrubí při zachování jeho parametrů v celkové délce 111 metrů.

##### Obnova zařízení auly ČZU

S ohledem na značné využití sálu auly, který je používán pro proce, slavnostní zasedání vědecké rady ČZU, přednáškovou činnost a vědecké konference, bylo zařízení značně opotřebené a bylo nutno ho vyměnit, případně restaurovat.



##### a) Hlavní sál

- provedena repase stávajících křesel
- vyměněna podlahová krytina
- na jevišti byla provedena repase mobilního zařízení
- úprava stupňů jeviště a výměna koberečové krytiny
- doplněn systém ozvučení auly a silnoproudé rozvody pro centrální řízení prvků jeviště

##### b) Balkon

- na balkoně byla demontována původní sedadla z roku 1963,
- do schodišťových stupňů bylo nainstalováno nouzové osvětlení
- položena nová podlahová krytina
- instalována nová sedadla

##### Modernizace varny menzy

V měsíci říjnu a listopadu bude provedena výměna 19 let staré technologie varny. Zařízení je morálně a technicky zastaralé, při denním provozu (vaří se až 4000 jídel) již nesplňuje hygienické požadavky.

S ohledem na provoz varny bude provedena výměna parních kotlů včetně potrubí pro přívod páry a odvod kondenzátu. Dále bude provedena výměna elektrických pánví a varna bude doplněna o plynové konvektomy.

##### Fontána MS v orbě a socha bohyně Ops



V rámci MS v orbě byla provedena obnova stávajícího bazénu za účelem umístění památníku MS v orbě Fontána Přeoraná zem od sochaře Oldřicha Víchy.

Socha bohyně Ops je umístěna na stávajícím podstavci u studijního a informačního centra. Socha bohyně je vyhotovena dle návrhu ak. sochaře Václava Moravce a odlita z bronzu.

##### Střešní nástavby kolejí

Bylo vypsané výběrové řízení na poskytnutí dodavatelského úvěru na zpracování projektové dokumentace pro územní řízení a stavební povolení a zhotovení díla Střešní nástavby na objektech kolejí ČZU v Praze. Termín uzavření výběrového řízení je plánován na měsíc listopad 2005.

*Ing. Jiří Boháček,*  
kvestor



# Institut vzdělávání a poradenství

## – nové pracoviště České zemědělské univerzity v Praze

### 1. Zřízení IVP

V souladu s Dlouhodobým záměrem ČZU v Praze a jeho aktualizací byla dne 1. června 2005 katedra pedagogiky ČZU v Praze transformována na vysokoškolský ústav pod názvem Institut vzdělávání a poradenství České zemědělské univerzity v Praze (dále jen IVP). K této významné změně došlo na základě těch částí dlouhodobého záměru, týkajících se uskutečňování výkonové, věcné a ekonomické stability a prosperity ČZU z hlediska počtu studentů, pracovníků univerzity a materiálních podmínek.

Jedná se zejména o:

- akreditace nových studijních programů a oborů v souladu s dlouhodobou strategií rozvoje univerzity;
- zvyšování kvality, účinnosti a efektivnosti pedagogického procesu;
- podporu studia zdravotně znevýhodněných studentů;
- rozšíření nabídky celoživotního vzdělávání;
- evaluaci výuky na ČZU;
- garanci a realizaci poradenských aktivit na ČZU.

Dalším impulsem pro vznik tohoto celoškolního pedagogického a vědecko – výzkumného pracoviště ČZU je trend současného společenského vývoje směřujícího k posílení významu celoživotního vzdělávání. Zřízení IVP proběhlo v souladu s § 22 zákona č. 111/1998 Sb., o vysokých školách.

Zřízení obdobných institucí je obvyklé i na jiných univerzitách, např. MZLU v Brně má Institut celoživotního vzdělávání (ICZV), UJEP v Ústí nad Labem má Centrum celoživotního vzdělávání. Podobná centra mají i další vysoké školy.

### 2. Cíle a poslání IVP

IVP je celoškolským pedagogickým a vědecko – výzkumným pracovištěm ČZU, které si klade za cíl:

- realizaci vlastních akreditovaných studijních programů;
- vzdělávání pro oblast zemědělství, rozvoj venkova i státní správu formou celoživotního vzdělávání;
- rozšíření nabídky studijních předmětů pro studenty všech fakult univerzity;
- zpracování metodologie a realizace poradenské práce;
- pedagogickou přípravu učitelů odborných předmětů pro oblast zemědělství, lesnictví a obory příbuzné, jejich další vzdělávání v souvislosti s jejich kariérním růstem;
- zvyšování pedagogických, komunikačních i prezentačních kompetencí pro pracovníky univerzity;
- diagnostikování poptávky veřejnosti po dalším vzdělávání organizovaným průzkumem trhu;
- zapojení do vědecko – výzkumné činnosti a naplňování obecného poslání univerzity – získávání finančních zdrojů pro vědeckou i další činnost aktivní grantovou politikou;
- pomoc zdravotně znevýhodněným studentům při integraci do zvolených studijních programů.

### 3. Přidaná hodnota IVP pro ČZU, ČR a EU

Ve svých aktivitách bude IVP navazovat na v mnohém již realizovanou činnost katedry pedagogiky (dále KP ČZU), bude ji rozvíjet a rozšiřovat. Tato „přidaná hodnota“ bude zaměřena do tří oblastí:

#### 3.1 Činnost dovnitř ČZU

IVP bude pracovištěm, které bude nabízet kurzy pedagogických, komunikativních a prezentačních dovedností pro mladé akademické pracovníky ČZU; v obdobné rovině aktivit bude pečovat podle požad-

avků kateder jednotlivých fakult a ITS o studenty doktorandského studia. V rámci péče o personální rozvoj bude nabízet i kurzy pro nepedagogické pracovníky administrativních a technických oddělení ČZU podle požadavků vedení ČZU. Bude vyvíjet aktivity v oblasti evaluace výuky a metodické pomoci při tvorbě testů a dalších evalu- ačních nástrojů.

#### 3.2 Aktivity vně ČZU v rámci ČR

IVP bude rozvíjet úzkou spolupráci s resortními ministerstvy, bude se podílet na vzdělávání zemědělských poradců a podle potřeby se účastnit ve fázi přípravy, průběhu a vyhodnocování akreditačního procesu poradců. Bude participovat na rozvoji teorie a praxe vysokoškolské pedagogiky. Zapojením v oborových radách pedagogických a filozofických fakult (např. UK v Praze), stejně tak jako komisích pro obhajoby doktorských disertačních prací na těchto fakultách, bude vstupovat do obecného povědomí špičkových pedagogických pracovišť. Nadále bude rozvíjena i spolupráce s Národním ústavem odborného vzdělávání. V oblasti výzkumných aktivit bude pokračovat ve studii typu Informační systémy českého zemědělství a Změny informačních systémů, sloužící jako zdroje pro rozhodovací a plánovací procesy v oblasti profesního vzdělávání.

#### 3.3 Mezinárodní aktivity a spolupráce s mezinárodními organizacemi a institucemi

IVP naváže na četné zahraniční aktivity KP ČZU v oblasti pedagogické, výzkumné a studentských mobilít. Bude rozvíjena reciproční výměna pedagogických pracovníků přednáškami na zahraničních univerzitách, a stejně tak zahraničních pedagogů na katedrách institutu (v současné době má KP ČZU již podepsané a realizují se bilaterální dohody v rámci programu Socrates-Erasmus s institucemi ve Finsku, Francii, Nizozemsku, Španělsku, Turecku a Velké Británii). Předpokládá se prohloubení spolupráce s univerzitami na Slovensku. V lektorské činnosti bude institut pokračovat i v rozvojových zemích ve spolupráci s ITS (např. Namibie).

IVP bude vycházet z četných zkušeností v organizování studijních pobytů pro doktorandy zahraničních univerzit, ale i pro podnikatele z řad zemědělců a zpracovatele potravin ve smyslu nabídky přednášek a zajištění exkurzí s cílem nabídky krátkodobých kurzů doplněných o problematiku národních a kulturních tradic a současnosti České republiky (český venkov, Praha).

#### 3.4 Vědecké aktivity – rozpracované projekty

IVP navazuje na bohatou výzkumnou činnost bývalé katedry pedagogiky ČZU. Učitelé institutu pokračují v řešení výzkumných úkolů na národní i mezinárodní úrovni. Jako příklad je možné uvést pět projektů EU – Leonardo da Vinci, řešených v současné době ve spolupráci s evropskými univerzitami (Využití informačních technologií pro zlepšení práce s výpočetní technikou a odstranění rozdílů v této oblasti mezi muži a ženami na venkově, Úroveň vzdělávání mladých farmářů v kandidátských zemích, Regionální správa podporující trvale udržitelný rozvoj, Transfer technologií do venkovského prostoru, Zemědělské vzdělávání na internetu). Projekty Leonardo da Vinci jsou řešeny ve spolupráci s Kyprem, Německem, Francií, Rakouskem a Španělskem. Dalším významným projektem řešeným na IVP je projekt EU – Sokrates Comenius 2.1 – Moduly evropských vzdělávacích programů a mobility studentů pro oblast zemědělského vzdělávání, který je řešen ve spolupráci s Francií, Finskem, Slovenskem, Španělskem, Nizozemskem, Rumunskem a Slovín-

skem. Institut je zároveň zapojen do rozvojového projektu MŠMT ČR a projektu GIGA ČZU.

#### 4. Struktura IVP

Institut vzdělávání a poradenství (Institute of Education and Extension) je organizačně rozčleněn na tři katedry s rozdílnou vzdělávací a vědeckou – výzkumnou činností a působností:

##### 4.1 Katedra pedagogiky – KP (Department of Teacher Training)

Výraznou změnou v její činnosti je realizace dvou nových baka-lářských programů:

- Specializace v pedagogice – učitelství odborných předmětů
  - Specializace v pedagogice – učitelství praktického vyučování
- Pokračuje ve všech dosavadních pedagogických aktivitách převzatých z původní katedry pedagogiky. Jsou to:
- Doplnující pedagogické studium učitelství odborných předmětů v obou současných formách
    - pro studenty ČZU
    - pro absolventy VŠ
  - Doplnující pedagogické studium učitelství praktického vyučování
  - Doplnující pedagogické studium vychovatelství pro školská zařízení

##### 4.2 Katedra profesního a personálního rozvoje – KPPR (Department of Professional and Personal Development)

Přebírá aktivity zaniklé katedry pedagogiky, které jsou směřovány dovnitř univerzity. Jsou to zejména:

- Kurzy zvyšování pedagogických kompetencí
- Kurzy prezentačních a pedagogických dovedností pro doktorandy
- Sociálně-psychologické poradenství pro studenty (příp. zaměstnan-ce)

Dále připravuje tyto další aktivity:

- Realizace odborné poradenské činnosti v oblasti pedagogiky propedagogická pracoviště ČZU
- Nabídka krátkodobých kurzů pro zaměstnance (i nepedagogické pracovníky) ČZU
- Poradenství v oblasti uplatnění absolventů

##### 4.3 Katedra dalšího vzdělávání a podpory studia – KDVP (Department of Continuing Education and Study Support)

KDVP navazuje svou pedagogickou činností na dosavadní aktivity KP ČZU poměrně málo. V tomto bodě bude rozvíjet akti-vity týkající se realizace vlastních druhů a forem celoživotního vzdělávání. Bude pokračovat v organizaci kurzů pro učitele odborných předmětů na středních odborných školách a středních odborných učilištích se zemědělským, lesnickým, zahradnickým, ekolo-gickým zaměřením (a dalších příbuzných oborů). Tyto akredito-vané kurzy budou důležitou součástí jejich kariérního růstu. Sou-

částí uvedené katedry je oddělení podpory zdravotně znevýhodně-ných studentů.

##### 4.3.1 Oddělení podpory zdravotně znevýhodněných studentů – OPZZS (Centre for students with special needs)

OPZZS je navrženo a připraveno jako efektivní a flexibilní pracoviš-tě prostupující svou činností celou strukturu univerzity. K jeho nejdůležitějším úkolům patří (s odvoláním na podobná pracoviště, která již fungují na jiných univerzitách):

- připravit informace pro uchazeče, sestavit informační brožury či letáky;
- zpracovat metodiku diagnostikování speciálních vzdělávacích potřeb zdravotně znevýhodněných uchazečů, realizovat poradenství při výběru studijního oboru a při skládání přijímacích zkoušek;
- sestavovat individuální vzdělávací plán pro zdravotně zne-výhodněné studenty v případě, že nemohou studovat podle běžné-ho studijního rozvrhu;
- uvést zdravotně znevýhodněné studenty do života na univerzitě, seznamovat je s prostředím, informovat o bezbariérových přístu-pech, o místech, kde lze získávat informace (kontaktní osoby), o možnostech sociálního začlenění;
- poskytovat a koordinovat služby, které potřebují zdravotně zne-výhodnění studenti ke studiu (personální, technické, metodické apod.), a informace o dalších organizacích, které potřebné služby nabízejí. OPZZS by mělo zachovávat maximální efektivitu, aby nedocházelo například ke zdvojení služeb v rámci jednoho regi-onu;
- prohlubovat znalosti studentů i zaměstnanců ČZU o problematice lidí s postižením;
- z hlediska budoucnosti – hledat nové formy studia, například v oblasti distančního vzdělávání, a nástroje (studijní opory), které by zpřístupnily stávající studijní obory univerzity větší skupině zdravotně znevýhodněných studentů.

#### 5. Personální obsazení vedoucích funkcí IVP

ředitel IVP:

doc. Ing. Milan Slavík, CSc.

vedoucí katedry pedagogiky:

doc. Ing. Milan Slavík, CSc.

vedoucí katedry profesního a personálního rozvoje:

PhDr. Mgr. Marie Hanušová

vedoucí katedry dalšího vzdělávání a podpory studia:

Ing. Ivan Miller, Ph.D.

Nově vzniklý Institut vzdělávání a poradenství se stává integrální součástí struktury České zemědělské univerzity a svými aktivitami bude doplňovat spektrum jejích pedagogických a vědeckou – výzkum-ných činností.

*PhDr. Mgr. Marie Hanušová,  
Institut vzdělávání a poradenství ČZU v Praze*

## Kolejní rada je tu pro vás

Milí studenti,

společně jsme zahájili zimní semestr akademického roku 2005/2006 a čeká nás mnoho nového a doufejme i pro většinu z nás zajímavého. Začátek akademického roku byl ve znamení reformy v dotacích na ubytování. Ministerstvo školství, mládeže a tělovýchovy (dále jen MŠMT) bude dávat školám dotace nikoliv podle počtu lůžek, nýbrž podle počtu studentů, kteří mají trvalé bydliště mimo území hlavního města Prahy (týká se ČZU v Praze) a okres, kde škola či fakulta sídlí. Škola pak bude studentům (dle Sdružených informací matrik studentů) přispívat na bydlení formou stipendií, a to zpětně po uplynutí tří měsíců. MŠMT přidělí školám peníze podle určitých pravidel. Další interní směrnice si může vytvořit sama škola.

Dříve byla situace taková, že se dotace poskytovala „na lůžko“ (dejme tomu ve výši 900 Kč) a student platil kolejné ve výši dorovnávací vlastní náklady „na lůžko“. Dnes, po rozdělování dotací přímo studentům, to znamená, že koleje „podraží“ (nejedná se o zdražení ze strany univerzity), studenti zaplatí v plné výši vlastní náklady „na lůžko“. Dotace na studenta bude však nižší než „na lůžko“. Příčina leží v počtu studentů, kteří dotaci na ubytování obdrží, a počtu lůžek na kolejích. Studentů je pochopitelně daleko více. Studenti už nebudou odkázáni jenom na ubytování na kolejích a finanční prostředky budou moci utratit za podnájem. Bydlící na kolejích si tedy pohorší, nebydlící polepší. Na stipendium účelově vázané na bydlení budou mít nárok jen ti, kdo studují v prvním studijním programu. Bližší informace o přiznávání a výplatě se dočtete ve vnitřních předpisech České zemědělské univerzity v Praze. Jedná se o směrnici kvestora č. 24 (Přiznávání a výplata stipendií na ubytování), stipendijní řád České zemědělské univerzity v Praze ze dne 1. září 2005 s účinností od 1. října 2005 a rozhodnutí rektora, děkanů fakult.

Důležité je také připomenout, že pokud bude student ubytován na kolejích, je nutné, aby včas platil kolejné dle §9 odst. 3 písm. h koleijního řádu (KR) ČZU v Praze. Jinak studentu hrozí zánik ubytování dle §8 odst. 10 písm. b KR. Na dodržování včasného placení kolejného bude dohlíženo přísněji z jednoho prostého důvodu. Tím jsou opět výše zmíněné dotace. V minulosti mohly koleje disponovat finančními prostředky přidělenými formou dotace přímo od MŠMT a zbytek prostředků bylo získáno formou kolejného. Koleje tím pádem měly pohotové prostředky. Dnes však budou koleje „téměř závislé“ na vybraném kolejném od studentů.



Pokud si nebudete vědět rady, je tu kolejní rada (KR) aby se vám pokusila pomoci. V měsíci říjnu proběhnou doplňkové volby, kdy bude voleno několik zástupců z řad studentů ubytovaných na kolejích, aby tak posílili tuto instituci. Ještě bychom rádi upozornili, že povinností každého studenta ubytovaného na kolejích je seznámit se s platným KR, který je vyvěšen na všech kolejích. Aktuální KR najdete na stránkách kolejní rady (<http://kr.aktualne.cz/>) nebo přímo z www stránek ČZU v Praze). V případě problémů, připomínek, dotazů a nejasností nás kontaktujte. Buď přímo na jednáních KR (každou středu ve 21 hodin, společenská místnost koleje G ve 4. patře, pokud nebude uvedeno jinak), nebo písemně či prostřednictvím e-mailu KR [kr\\_czu@email.cz](mailto:kr_czu@email.cz) nebo vhozením do schránky KR, která je umístěna na koleji JIH vlevo od recepce.

Vážení studenti, přejeme vám mnoho úspěchů v novém akademickém roce a co nejméně situací, s nimiž byste byli nuceni se obracet na KR. Avšak rádi uvítáme každého příchozího s podnětnými nápady a návrhy jak naše společné bytí na kolejích zpříjemnit.

*Ing. Lukáš Zita,  
kolejní rada*

## Zahradnictví a krajinářská architektura na FAPPZ

K prvnímu červnu letošního roku došlo k přejmenování katedry zahradnictví FAPPZ na katedru zahradnictví a krajinářské architektury. Nejednalo se o akt formální či snad dokonce nepatřičný, ale o vyjádření, či správné pojmenování současných profesních i společenských potřeb a o jisté narovnání chyb, kterých se naše škola ke komplexně chápané výuce zahradnictví v dlouhodobém minulém období dopustila.

Vysokoškolská výuka zahradnictví v celé jeho obsahové šíři byla úspěšně zahájena na tehdejším ČVUT v Praze, ihned po skončení druhé světové války. Výuka zde byla od počátku realizována formou samostatného ovocnicko-zahradnického směru. Zajišťovaly ji zejména naše tehdejší nejlepší zahradnické kapacity – doc. Dr. Ing. Bohumil Kavka, ředitel Výzkumného ústavu okrasného zahradnictví v Průhoncích, doc. Dr. Ing. Karel Kamenický, přednosta ovocnicko-vinařské







sekte Státních výzkumných ústavů v Praze, Dejvicích a doc. Ing. František Landovský, přednosta Výzkumné zelinářské stanice v Průhonících. Přednášky i cvičení byly organicky přímo spojeny s tehdejší Výzkumným ústavem okrasného zahradnictví v Průhonících. Tento nadějný nástup zahrnující ovocnictví, vinařství a vinohradnictví, zelinářství, květinářství, sadovnickou dendrologii a zastřešující předmět sadovnictví, tj. zahradní a krajinářskou architekturu, byl po roce 1948 postupně zrušen. Progresivní stránka komplexnosti se tak rozplynula do dílčích předmětů, celá oblast sadovnictví byla jako tehdy nežádoucí zcela vypuštěna.

Trvalo téměř dvacet let, než se zatím nesamostatně katedře zahradnictví podařilo zahájit obnovu výuky v původní komplexní šíři. První fakultní skripta s krajinářskou tematikou *Tvorba a obnova krajiny* vydala v roce 1966 katedra zahradnictví. Současně zajišťovala i výuku stejnojmenného předmětu na tehdejší melioračním oboru VŠZ. Vedle krajinářské problematiky zajišťovala katedra zahradnictví výuku zahradní architektury jako doporučeného předmětu na Agronomické fakultě a zahájila budování pro výuku důležité základny. Bylo to kompletní vyprojektování a řízení sadových úprav univerzitního areálu v Suchdole, zahájení realizace sortimentální zahrady, okrasných školek a zahradního prodejního a projektového centra v Suchdole v prostoru Kozích hřbetů a příprava převzetí, tehdy volných pozemků dnešní zahrádkové osady navazující na univerzitní areál. Měl zde vzniknout rekreační park pro studenty s krásnou vyhlídkou na Prahu. Po roce 1968 však byl tento komplexní program prohlášen za velikášský, nepotřebný a nezodpovědný. Podruhé křížená komplexnost výuky tak byla zaslapaná a zahradnictví bylo opět chápáno jako nevýznamná záležitost prakticky dvou dílčích předmětů – ovocnictví a zelinářství.

Význam zahradnictví jako agregovaného bloku však mezitím pochopila Vysoká škola zemědělská v Brně, takže výsledkem dlouhodobé pražské neprozíravosti je dnes výborně komplexně rozvíjená a zajišťovaná zahradnická fakulta v Lednici s celkem pěti studijními obory a 950 posluchači. V minulosti i v současnosti často uplatňované teorie o tom, že se jednotlivé zahradnické obory rozplynou v rámci jiných specializací, se nepotvrdily. Lednice je právě ve své komplexnosti pojetí evropským pojmem a řada zemí nám univerzitní pracoviště tohoto typu závidí.

Uplýnulo opět dalších téměř dvacet let a katedra zahradnictví se po roce 1989 již potřeť hlásí ke komplexnosti své činnosti. Již pátým rokem je zahradnictví na tehdejší Agronomické, dnes FAPPZ samostatným oborem se směrem produkční zahradnictví a okrasné zahradnictví se zaměřením zejména na zahradní a krajinářskou architekturu. Krajinářskou problematiku katedra zajišťuje na FAPPZ jednak v celkem deseti předmětech specializovaného magisterského studia pro 80 posluchačů a jednak v rámci ostatních bakalářských a magisterských směrů v rozsahu dalších šesti předmětů. Nově připravovaná akreditace bakalářského studia ve spolupráci se Střední zahradnickou technickou školou na Mělníce předpokládá podstatné rozšíření krajinářského studia, zaměřeného výhradně na praktické formy realizace

a údržby sídelních a krajinářských vegetačních prvků. Vzhledem k problémové šíře tohoto studia je výuka zajišťována devíti pedagogickými pracovníky s různým rozsahem pracovních úvazků. Katedra je mimo jiné řešitelem krajinářského výzkumného úkolu *Řešení zeleně venkovského mikroregionu*. S velkým pochopením fakulty i příslušných složek rektorátu katedra projektuje a odborně řídí veškeré nové sadové úpravy v univerzitním centru. Vzniká tak nejen nové, dnešku a světu odpovídající univerzitní prostředí, ale současně i věcná výuková základna pro krajinářskou architekturu.

Důvody změny, respektive rozšíření názvu katedry jsou v podstatě čtyři. Předně je to důvod morální, to je potřeba vyrovnat se s vnitřními univerzitními chybami minulosti, k nimž došlo ve vztahu ke komplexnímu pojetí výuky zahradnictví. Druhým důvodem je metodická potřeba věcné provázanosti všech zahradních činností nejen z hlediska logiky výuky, ale zejména i z hlediska povahy oboru a potřeb praxe. Vytrhování dílčích zahradnických odborností z těchto souvislostí, zdůvodňované často moderností současnosti je základní metodickou chybou, kterou již řada vyspělých zemí dávno překonala. Třetím důvodem je naplnění výrazného požadavku studentů na rozšíření zahradní architektury chápané v krajinářských souvislostech a v návaznosti na rozvoj našeho venkova. Tyto studentské požadavky pramení zejména z dobrých možností jejich uplatnění v praxi, která právě tuto zastřešovací, komplexní odbornost vyžaduje. Čtvrtým důvodem je potřeba srovnání odborného názvosloví se světovými trendy. Pro původní české označení sadovnictví, sadovnické



krajinářství (odvozeno od tradičního názvu libosad, Kavka a kol., 1970: *Krajinářské sadovnictví*, SZN, Praha) se dnes celosvětově používá termín krajinářství nebo českým zvyklostem lépe odpovídající termín krajinářská architektura.

Krajinářská architektura je významnou součástí ostatních krajinu utvářejících oborů a činností – např. zemědělství, lesnictví, územního plánování, architektury, ekologie apod. Ve své činnosti akcentuje zejména hlediska estetická, sociální a obytná, vychází ze životního stylu obyvatel, používá vybraných sortimentů rostlin a formou specializovaných technologií zajišťuje realizaci a dlouhodobé pěstování soustav sídelní krajině vegetace. Hranice mezi jednotlivými krajinotvornými obory není tedy územní (např. zahradníci pouze do zahrad a parků, lesníci jenom do lesa, architekti ani na krok mimo dům, zemědělci starejte se jen o svá pole), ale věcná a výrazně partnerská. Rozvoj výuky krajinářství a krajinářské architektury na FAPPZ proto nelze chápat jako pouhou záležitost jedné zúčastněné katedry, ale i celé řady dalších univerzitních pracovišť.

Protože jsem jeden z nepřímých početných pamětníků celého uvedeného vývoje výuky krajinářské architektury na FAPPZ, chtěl bych poděkovat všem, kdož se přičinili za její současný, velmi pozitivní vývoj a praktické zajištění. Vše uvádím v naději, že v roce 2009, kdy vyprší naše výše uvedené, osudové dvacetiletí nebude nutné znovu usilovat o rozvoj velmi perspektivního oboru krajinářské architektury poctivě.

*Prof. Ing. Jiří Mareček, CSc.,  
katedra zahradnictví a krajinářské architektury, FAPPZ*

## Mé zkušenosti z pobytu ve Švédsku

No tak jsem tedy jela. Na sever, do zimy, za krásnou přírodou. Nejdřív se mi moc nechtělo. Těsně před odjezdem totiž přišly pochybnosti: Co tam budu půl roku dělat? Jak zvládnu školu v angličtině? Vždyť přijdu o všechny akce tady doma s kamarády! Jenže stejné otázky jsem řešila za půl roku při odjezdu domů. Co tam budu dělat? Jak zvládnu návrat do systému ČZU? Vždyť mi budou chybět všichni ti skvělí kamarádi!

Lepší nepřemýšlet a jet. Jedno kam a kdy, hlavně to zkusit. Já jela do švédské Umey a vůbec jsem toho nelitovala. Tohle univerzitní městečko leží u pobřeží na úrovni finského přístavu Vaasa, tedy zhruba na polovině cesty mezi Stockholmem a severním cípem Botnického zálivu. K moři je to necelých 15 km, na běžkách po řece či na kole tam jste coby dup. Do hor je to trochu dál, ale co ve Skandinávii znamená 600 km? Studovala jsem na lesnické fakultě SLU, která má hlavní centrum na jihu, v Uppsale. Systém výuky je dost odlišný od našeho. Školní rok se nedělí na dva semestry jako u nás, i když obdoby mají. Hlavní časovou jednotkou je však jedna perioda = cca jeden měsíc. Na tuto jednu periodu si můžete zapsat jen jeden předmět, některé kurzy jsou dvouperiodové. Výuka je většinou jen dopoledne, ale počítejte se samostudiem. Je potřeba nastudovat stohy literatury (kterou většinou dostanete zdarma) a z té pak vypsát report či připravit prezentaci. Takže se naučíte nejen veřejně vystupovat (samozřejmě v angličtině), ale i ovládat program PowerPoint. Další významnou součástí jsou neustálé diskuse na jakékoli téma. Většinou je kurz zakončen písemnou zkouškou, na které lze používat slovník a psát ji (z našeho pohledu) neomezeně dlouho. Specialitou jsou domácí zkoušky, kdy obdržíte otázky předem a máte třeba dva dny na zpracování.

Já jela ven hlavně za přírodou a cestováním. Jazyky mně nikdy moc nešly, ale ani mě moc nebavilo se je učit, takže dobrá příležitost se zlepšit bez nudného sezení s knížkou gramatiky na klíně. Školu v Praze jsem končila, takže po studiu jsem také příliš neprahla. A že bych chtěla poznat nové lidi? Kamarádů mám, myslím, dost a můžu s nimi mluvit česky, tak není důvod. Ale byla to poslední příležitost, jak strávit půl roku v cizině s vynaložením minimálních nákladů a někam se podívat.

Všechno to ale bylo trochu jinak a jsem za to moc vděčná. Hned po příjezdu na mě čekali nejen mí čeští spolužáci, ale uvítání se mi dostalo i od studijní koordinátorky, jednotlivých vyučujících a všech ex-change studentů. To byla předzvěst vstřícných vztahů, na které si člověk tak rychle a rád zvykne. Zjistila jsem, jaká je milá příležitost zajít na studijní, jen tak si popovídat. Ráda jsem chodila na úřady, do obchodů a všech veřejných a soukromých institucí. Ve Skandinávii si totiž lidé druhých váží, jsou milí, ochotní a většinou vše funguje. Taky mě bavilo chodit do školy, i když samotný systém výuky mě nenadchl tolik jako mé kamarády. Ale jinak poskytovala škola úžasný servis – otevřena nonstop 24 hodin, tři velké místnosti s počítači, které běží bez přestávek, takže jste klidně mohli v noci přijet zkon-

trolovat poštu či zavolat si domů. Přímo ve škole sauna, velká „jidelna“, kde můžete pořádat večerní sezení s přáteli, každý má svou dopisní schránku, kam dostává informace o blížících se kurzech, výsledky testů apod. Tiskárny jsou zdarma, za kopírky se platí. Knihovna má celé jedno velké oddělení periodik z celého světa, a tak kromě odborných časopisů z Gruzie či Ekvádoru je samozřejmě najít v regálech Lesnickou práci, Forestry, Myslivost a řadu dalších. Taková výbava není ani doma na ČZU.

Ke škole také patří vedlejší budova pro společenské akce, obdoba naší základny v Kostelci. Tu je možno si i objednat a dělat tam soukromé promítání filmů, zajít do dřevěné finské sauny a skákat rovnou do sněhu ... Samozřejmě výborně funguje studentská unie. Je to spolek Švédů, kteří čas od času vymyslí program pro zahraniční studenty a stojí to za to. Jinak se totiž Švédů moc nebaví, nejen s cizinci, ale ani mezi sebou, málokdy si někoho pustí k tělu.

I na výlety se jezdí, ač jsem toho nacestovala nejvíc sama. To bylo jediné mé zklamání, že kromě několika Němců nebylo v našich řadách mnoho dobrodružných povah. Ale ono bylo celkem fajn čas od času odjet na týden, odpočinout si od angličtiny, všechny zážitky si v klidu vstřebat a potkat zase jiné lidi, kteří by jinak skupinu studentů asi minuli jen s pozdravem.

Čím mi město jako takové udělalo největší radost, byly všudypřítomné cyklostezky. Já jako nadšený cyklista z kola téměř nesleza, nepočítám-li cestu z Čech až na konec světa a zpět, seděla jsme v autobuse asi 5x za celý půlrok. Kolo je ideální a naprosto dostačující dopravní prostředek, který se nechá relativně levně koupit a pak zase prodat v bazarech či zdědit od končících studentů. Nečekejte žádné závodní stroje, i na Premierovi se přece jezdí pěkně. Navíc s penězi se dá vyjít více než dobře, zbude i na kulturu, lyže a brusle, dárky domů a ještě se dá něco našetřit. Čímž, doufám, nesníží stipendium? Češi bydlí s tichým souhlasem na kolejích na černo po dvou, což je pro nás stále komfort, větší legrace a poloviční náklady.

Ale co považuji za největší přínos? Ty lidi. Z toho, co mi celý ten pobyt venku dal, jsou nejúžasnější právě kamarádi. Ta změna pohledu na Němce, které znám zatím hlavně z českých sjezdovek. Holanďané, co nejezdí jen v karavanech. Seveřané, z nichž zdaleka ne každý je studený uzavřený blondýn. Chce to jen trpělivost a otevřenost. Mám teď naprosto úžasně kamarády a doufám, že přátelství nezmizí po pár dopisech. Zatím to funguje, několik jich tu už bylo na návštěvě, jedna kamarádka už rozumí česky! Plánujeme společné prázdniny i jen týdenní návštěvy. Kdyby nic jiného, celý pobyt nepřinesl, tak toto stačí!!!

*Bc. Markéta Svobodová,  
studentka magisterského studia FLE*



## XXII. světový kongres IUFRO v Brisbane

Globalizace postupuje ve všech sférách společenského života a vědecká obec započala jako jedna z prvních reflektovat tento trend, s trochou nadsázky již před několika tisíciletími. Mudrci, vědci a cestovatelé putovali za poznáním již za starověku, bez ohledu na hranice říší, kultur či náboženství. Také lesnická pospolitost vytvořila mezinárodní vědeckou organizaci již záhy po vzniku lesnictví nejen jako oboru lidské hospodářské činnosti, ale i jako souboru přírodních i technických věd a nauk. Tato organizace, Mezinárodní unie lesnických výzkumných organizací (IUFRO – International Union of Forestry Research Organisations – založená v Eberswalde v r. 1896, dnes zahrnující ve světě 659 nejvýznamnějších lesnických institucí spojených s výzkumem), pak v celosvětovém měřítku, v rámci svých sekcí a pracovních skupin, koordinuje a propaguje lesnické vědy i lesnictví jako samostatný soubor oborů vědecké a hospodářské činnosti i spo-



*Průmyslové lesnictví je v těchto částech světa motorem rozvoje vědeckého poznání, technologií i společenského vývoje. Velké části původních společenstev pak mohou být ponechány přírodnímu vývoji*

lečenských aktivit. Na celosvětové úrovni pak organizuje vrcholná setkání, kongresy pořádané s pětiletou periodicitou.

Ten poslední se uskutečnil ve dnech 8. – 13. srpna 2005 v australském Brisbane a byl kromě výroční agendy unie věnován aktuální problematice: Forests in the Balance: Linking tradition and technology



*Oheň formuje přírodní lesy suchých tropů a subtropů*



*Vstupní hala kongresového centra v Brisbane*

Právě v zemích, jako je Austrálie, se jedná o základní, nosné téma oboru, neboť lesnictví je zde pojímáno jako komplexní činnost v krajině, s významem pro její tvorbu, ochranu a využití člověkem, se zásadním dopadem na pozitivní vývoj místních komunit, včetně původního domorodého obyvatelstva. Přesahuje výrazně produkci dřeva, ale chrání a využívá přírodní zdroje, přispívá k rozvoji lokálních společenství a ekonomik a podílí se i na světových tocích znalostí, technologií, zboží i financí. Tento koncept je v ostrém kontrastu se situací ve střední Evropě a v českých zemích zvláště, ne snad pro vnitřní omezenost lesnického sektoru, ale pro jeho administrativní a společenské pojmání.

Dny kongresu byly značně vypjaté, dva tisíce účastníků si mohlo vybrat mezi prezentací více než 800 posterů, účastí na více než stovce jednání sekcí v nádherném a moderně vybaveném kongresovém centru i mezi řadou exkurzí jak v rámci kongresu, tak i následně po něm.

Česká účast pak byla sice skromná, ale odpovídala podmínkám Evropy, s malým společenským oceněním sektoru. Z Evropských zemí byla větší účast tradičně ze Skandinávie, kde je lesnictví jedním z motorů ekonomiky, potom z Německa, které se také výrazně podílí na vývozu znalostí a technologií a konečně z Rakouska, kde je ve



*Eukalypt – symbol australských lesů*



Vídni sídlo IUFRO. Účastnily se výpravy obou lesnických fakult, VÚLHM a další účastníci, spíše již jako soukromé osoby. Za FLE se účastnila čtyřčlenná výprava (prof. Podrázský, doc. Kupka, prof. Pulkrab, prof. Šišák), která prezentovala 17 posterů s tematikou FLE, jejího vývoje, výzkumných aktivit, studijních programů i internacionalizace studia, dále pak několik významných výzkumných projektů. Jeden z účastníků, prof. Šišák, je pak zástupcem České republiky v Mezinárodním výboru IUFRO a místopředsedou pracovní skupiny Managerial Economics.

Těžko vyjmenovat nejvýznamnější okamžiky a výstupy jednání, takže se pokusím jen zachytit, co mělo největší význam pro mne jako účastníka:

- rostoucí prestiž lesnického sektoru ve světě jako garanta ochrany zdrojů, prostředí, přírody, jako nositele rozvoje společnosti,
- úzký vztah mezi rozvojem odvětví a jeho významem a moderními technologiemi i znalostmi nashromážděnými generacemi,
- expanze lesnictví do environmentálních, ale i společenských oborů a zájem těchto oborů o problematiku lesnictví,
- internacionalizace lesnického studia,
- rostoucí význam lesnictví v zemích, jako je Mexiko, Chile, Argentina, Brazílie, Jižní Afrika, Austrálie, Nový Zéland, Malajsie.

Jako zajímavost bych potom za sebe jmenoval jednání sekce věnované FSC certifikaci plantáží exotických borovic. Tato instituce, u nás se vydávající za garanta trvalé udržitelnosti až přírodnosti lesního hospodářství, vydává v tropických zemích certifikáty na „tvrdé lesnické technologie“.



Sedmiletá výsadba eukalyptů – komparativní výhoda suchých a teplých lesních oblastí

Jednání kongresu, kterých jsme se zúčastnili, byla pro nás obrovskou inspirací. Řadu zde popisovaných trendů zachytila již dříve i ČZU a fakulta, nicméně atmosféra kongresu byla dalším povzbuzením. Problematika mezinárodního přenosu technologií i znalostí, rozvoj aktivit i mimo tradiční lesní hospodářství i internacionalizace výzkumu i studia se začínají prosazovat stále více i na FLE. Takže můžeme vykročit s novými nadějami do další pětileté periody a těšit se na shledanou v korejském Soulu.

*Prof. Ing. Vilém Podrázský, CSc.,  
děkan FLE*

## Polní den na pokusném a demonstračním pozemku FAPPZ

Červen je měsíc, kdy je vegetace v plném proudu a příroda má člověku mnoho co ukázat. Zemědělci bývají v tomto období zpravidla zavaleni prací, ale přesto si mnozí z nich v tomto plném běhu najdou čas, aby načerpali nové poznatky na různých přehlídkách zemědělské techniky nebo pokusných porostů v provozních podmínkách. Tyto tzv. polní dny si postupem času získávají stále větší oblibu mezi zemědělskou veřejností, a protože pokusné a demonstrační pole se může v poslední době pochlubit ukázkou řady pokusů, které jsou součástí vědeckovýzkumné činnosti vybraných kateder FAPPZ a také kvalitně ošetřovanými plochami se širokým sortimentem polních plodin a zelenin, vznikla myšlenka uspořádat takový polní den i zde. Termín konání byl stanoven na středu 15. června. Deštivé a chladné počasí toho dne zrovna nevybízelo k venkovním pochůzkám mezi porosty, přesto se při zahájení sešlo asi 20 nejvěrnějších zájemců o danou problematiku v čele s děkanem FAPPZ prof. Ing. Josefem Kozákem, DrSc., a proděkanem prof. Ing. Jaromírem Šantrůčkem, CSc. Všichni účastníci byli z úst vedoucího pokusného a demonstračního pole Ing. Jursíka, Ph.D., seznámeni s programem polního dne.

Dopolední část programu byla zaměřena na prezentaci pokusů, které jsou součástí výzkumných aktivit kateder zaměřených na pěstování rostlin. Katedra agroekologie a biometeorologie představila experiment zaměřený na účinnost jednotlivých herbicidů na regulaci zaplevelení ve slunečnici a také pokus sledující vliv stupňovaných srážek na účinnost preemergentních herbicidů v kukuřici. Součástí prezentace katedry bylo také představení fenologické a automatické meteorologické stanice, která je umístěna v horní části pokusného pole. Katedra agrochemie a výživy rostlin se mohla pochlubit zejména pokusem s kontinuálním pěstováním silážní kukuřice a stacionárním pokusem s rotací plodin, kde je sledován pohyb živin a rizikových prvků v půdě a jejich akumulace do rostlin po aplikaci minerálních a organických hnojiv a čistírenských kalů. Řadou experimentů a demonstračních ukázek se mohla pochlubit také katedra pícninářst-



ví a trávničkářství, v jejíž sekci bylo možné shlédnout mimo jiné pokus zaměřený na ukládání půdy do klidu, dále porost kukuřice, u něhož je sledována dynamika nárůstu sušiny, a také ukázkou možností využití trav pro energetické účely. Celou expozici katedry doplňuje široký sortiment jetelovin a trav.

Po vydatném obědě sestaveném výhradně z produktů pokusného pole se mohli všichni hosté seznámit s demonstračními plochami, určenými pro praktickou výuku studentů, a sortimentem odrůd zeleniny a brambor. Na závěr odpoledního programu byly představeny demonstrační a pokusné plochy Institutu tropů a subtropů ČZU v Praze.

Celý polní den byl završen diskusí mezi zúčastněnými pracovníky univerzity a hosty z řad firem, distribuujících přípravky na ochranu rostlin a osivo zelenin. Bez jejich přispění by nebylo možné dál rozvíjet kvalitu pokusného a demonstračního pozemku, tak aby co nejlépe plnil své poslání na ČZU.

*Ing. Kamil Štípek, Ph. D.,  
demonstrační a pokusný pozemek, FAPPZ*

# Úspěšná letní škola Landscape, Water and Forest Management na FLE

V měsíci červnu a červenci byl organizován na Fakultě lesnické a environmentální již druhý běh letní školy (LŠ) s tématem Landscape, Water and Forest Management. Letní školu organizuje FLE společně se School of Forest Resources and Conservation (SFRC) „University of Florida Gainesville. LŠ se konala v termínu od 17. 6. 2005 (příjezd prvních studentů a učitelů) až do 22. 7. 2005. Účastnilo se deseti studentů SFRC a tři studenti FLE. Z české strany se na výuce podílelo 14 pracovníků, z toho pět externích. Z americké strany postupně šesti pracovníků. Pro výuku byly zajištěny výukové místnosti s počítači s přístupem na internet jak na FLE v Praze, tak v Kostelci nad Černými lesy (podle požadavků americké strany).

Uskutečnilo se celkem 26 přednášek orientovaných především na tematické okruhy týkající se stavu, úpravy a využití krajiny, vodního hospodářství, lesního hospodářství a myslivosti, se zaměřením na technické, biologické a ekonomické aspekty, včetně správy a řízení území. Z externích pracovišť navštívili studenti ČHMÚ a MZe.

Program LŠ byl bohatý nejen tematicky rozmanitými přednáškami na učebnách s využitím nejmodernějších výukových metod včetně internetu, ale i exkurzemi a terénními cvičeními, během nichž se účastníci mohli seznámit se značnou částí české krajiny a přístupům k ní, poznat nejen teorii, ale i praxi. Celý týden strávili např. v Kostelci nad Černými lesy, navštívili zařízení Školního lesního podniku ČZU v Praze včetně ozeleňovacího střediska, lesní školky, pily, obory černé zvěře, ukázek lesních porostů a systému jejich obhospodařování. Navštívili arboretum FLE, výzkumné plochy a zařízení s důrazem na vodní hospodářství, pěstování a ochranu lesa a management zvěře.

Studenti letní školy navštívili v rámci exkurzí Krušné hory s tématem revitalizace krajiny postižené imisemi, Polabí a Krkonoše se zaměřením na pedologii a diferenciaci vegetačních stupňů a Sokolovsko s programem revitalizace krajiny změněné těžbou. Několik dnů strávili na Šumavě, kde se věnovali problematice ochrany a pěstování lesa na území NP Šumava a NP Bayerischer Wald. Zde měli možnost srovnávat přístupy a specifické přírodní a společenské podmínky problematiky pod odborným vedením pracovníků NP Šumava, Fakulty

lesnické a environmentální ČZU v Praze, Lesnické fakulty mnichovské Technické Univerzity z Freisingu a Bavorských státních lesů. Navštívili rovněž unikátní oboru v Žehušicích, která je světově známá záchranou chovem bílých jelenů, původem z Indie.

Nejen výukou, ale i kulturou živ je člověk. Studenti v době volna a zejména víkendových dnů navštívili nejvýznamnější památky Kutné Hory, kde zvláště středověký důl na stříbro patřil k největším zážitkům. Prohlédli si Český Krumlov, navštívili pivovar v Českých Budějovicích, kde se vaří skutečně pravý Budweiser, podívali se na Karlštejn a samozřejmě navštívili množství historických památek v Praze. Účastníci konstatovali, že LŠ byla velmi úspěšná a přínosná, a dohodli se na realizaci i v příštím roce. Chtěl bych závěrem poděkovat všem pracovníkům a studentům nejen z FLE, ale rovněž z PEF a FAPPZ, kteří se do organizace LŠ s tak bohatým a náročným programem zapojili a pomohli k jejímu kladnému vyžnění.



*Prof. Ing. Luděk Šišák, ScC.,  
FLE*

## Návštěva prezidenta Jordánské univerzity vědy a technologie v Irbidu na ČZU v Praze

Na pětidenní návštěvu České zemědělské univerzity v Praze přiletěl 10. května 2005 profesor Wajih Owais, prezident Jordánské univerzity vědy a technologie (JUST Irbid) a Dr. Mohamed Hussein.

Spolupráce mezi oběma univerzitami byla zahájena již v roce 1996 podepsáním smlouvy o spolupráci (viz Zpravodaj č. 1/2004). Cílem návštěvy bylo jednání o zintenzivnění spolupráce s Českou zemědělskou univerzitou v Praze a zároveň účast na vědecké radě Institutu tropů a subtropů.

V rámci návštěvy se sešel profesor Owais s rektorem ČZU v Praze prof. Ing. Janem Hronem, DrSc., dr.h.c. a s dalšími vedoucími představiteli univerzity.

Vyvrcholením návštěvy profesora Owaise v ČR bylo rozhodnutí vědecké rady ČZU v Praze udělit prof. Wajihu Owaisovi, Ph.D., cenu bohyně úrody Ops za jeho srdečnost a osobní vztah k České republice a ČZU v Praze, který se projevuje v nepřetržitém šíření dobrého jména ČR v Jordánsku a to na všech úrovních, vládních, veřejných i na mezinárodních fórech, což se pozitivně odráží v posilování vzájemných česko-jordánských vztahů.

Během návštěvy se uskutečnilo několik oficiálních setkání např. s Mgr. Václavem Píclm, prvním náměstkem ministryně školství, mládeže a tělovýchovy a se senátorem Mgr. Václavem Jehličkou, předsedou výboru pro vzdělávání, vědu, kulturu, lidské práva a petice a za účasti zástupců ČZU v Praze. Profesor Owaise, v rámci jednotlivých setkání srdečně poděkoval vládě České republiky za podporu a pomoc.

Čestí představitelé vysoce hodnotili také vzájemnou spolupráci mezi Českou republikou a Jordánskem, zvláště pak mezi ČZU v Praze a Jordánskou univerzitou vědy a technologie v Irbidu.

Na závěr bych chtěl zdůraznit, že dosavadních úspěšných výsledků projektu by nebylo možno dosáhnout bez podpory a osobního zájmu vedení obou univerzit v čele s prof. Ing. Janem Hronem, DrSc., rektorem ČZU v Praze a prof. Wajihem Owaisem, Ph.D., prezidentem JUST Irbid, kterým patří srdečné poděkování.

*Doc. Ing. Momany Shaker Mohamed, Ph. D.,  
hlavní řešitel a garant projektu*

# Interní audit z pohledu ministerstva

Ministerstvo školství, mládeže a tělovýchovy ČR nabídlo veřejným vysokým školám metodickou pomoc v oblasti konstituování služby interního auditu a její efektivní integraci do vnitřního kontrolního systému dané vysoké školy a pomohlo auditorům VVŠ připravit projekt spolupráce interních auditorů VVŠ, do něhož se postupně zapojily všechny VVŠ, jež mají útvar interního auditu zřízen. V projektu spolupráce interních auditorů VVŠ, jehož hlavním smyslem je zkvalitnění služby interního auditu na VVŠ formou vzájemné výměny zkušeností a vzájemné spolupráce, hrál od samého počátku velmi aktivní roli vedoucí útvaru interního auditu ČZU doc. Ing. Vladimír Vít, CSc.

Doc. Ing. Vladimír Vít, CSc., jako zkušený auditor poskytl nezištně svým kolegům z jiných VVŠ, kde se na rozdíl od ČZU, která jako první z VVŠ zřídila rozhodnutím rektora ČZU ke dni 1. června 2003 útvar interního auditu (dále jen ÚIA), útvary interního auditu nově zakládaly, metodickou pomoc a nabídl jim k využití jím zpracovaný materiál „Vnitřní kontrolní systém a interní audit na VVŠ, návrh statutu útvaru interního auditu VVŠ“. Doc. Ing. Vladimír Vít, CSc., se stal členem výboru interních auditorů VVŠ, aktivně se podílel na jeho práci a má nemalou zásluhu na tom, že 19. 5. 2005 na ČVUT v Praze pod záštitou rektora a prof. Ing. Jiřího Witzanyho, DrSc., proběhlo již čtvrté úspěšné setkání všech interních auditorů VVŠ.

ČZU se zastoupení a doc. Ing. Vladimírem Vítem, CSc., se souhlasem rektora ČZU prof. Ing. Jana Hrona, DrSc., dr. h. c. aktivně zapojila i do přípravy twinningového projektu Posílení vnitřního řídicího a kontrolního systému veřejných vysokých škol. Tento projekt je obecně zaměřen na posílení vnitřního kontrolního systému na veřejných vysokých školách cestou implementace principů evropské dobré praxe pro řádnou správu a řízení veřejných financí v prostředí veřejných vysokých škol. Cílem projektu je jak posílení nezávislé

objektivně ujišťovací funkce nově koncipované služby interního auditu, tak i posílení finančního managementu a účinnosti jeho kontrolních mechanismů, (Interní audit se pochopitelně nepohybuje ve vzduchoprázdnu, je službou nejen rektorovi vysoké školy, ale také partnerem finančnímu managementu. Je velmi důležité, aby obě strany věděly, co lze od této služby očekávat, aby mj. i věděly, že ji není možné ztotožňovat s kontrolou. Pro práci interních auditorů vysokých škol je nezbytná spolupráce, je důležité, aby jednotlivé úseky VVŠ i jednotlivci naopak upozorňovali na možná rizika, aby si např. i sami prostřednictvím rektora vyžádali součinnost interního auditu – i oni potřebují občas nezávislé ujištění o tom, že naplánované činnosti, za které nesou zodpovědnost, probíhají tak, jak by měly.). A v případě, že projekt uspěje v soutěži a budou na jeho realizaci přiděleny prostředky EU z programu Phare, bude se ČZU na realizaci projektu podílet a využívat jeho výsledky.

Spolupráce interních auditorů VVŠ je vedle MŠMT plně podporována i Centrální harmonizační jednotkou ministerstva financí ČR (tento organizační útvar ministerstva financí metodicky řídí a koordinuje výkon finanční kontroly ve veřejné správě).

Na závěr svého krátkého příspěvku bych rád poděkoval vedení ČZU za podporu, kterou svému útvaru interního auditu poskytuje. Takové podpory není nikdy dost, zvláště když se projevívá v posilování služby interního auditu a v aktivním využívání tohoto důležitého pilíře finanční kontroly v zájmu efektivního řízení VVŠ. A nemohu nepoděkovat vedoucímu útvaru interního auditu ČZU doc. Ing. Vladimíru Vítovi, CSc., za jeho aktivní práci na zkvalitňování vnitřního kontrolního systému ČZU, při spolupráci interních auditorů VVŠ a při přípravě twinningového projektu.

*PhDr. Evžen Mrázek,  
ředitel odboru interního auditu a kontroly – M1, MŠMT*

## Dva roky interního auditu

Na České zemědělské univerzitě v Praze (dále jen ČZU), jako na první veřejné vysoké škole v České republice, byl zřízen útvar interního auditu (dále jen ÚIA) rozhodnutím rektora ČZU ke dni 1. června 2003. Zřízení ÚIA si vyžádala novela zákona o finanční kontrole ve veřejné správě (zákon č. 123/2003 Sb.).

V souladu s touto novelou byly veřejné vysoké školy – „jiné právnické osoby zřízené k plnění úkolů veřejné správy zvláštním předpisem“ (zákonem č. 111/1998 Sb., o vysokých školách a o změně a doplnění dalších zákonů, ve znění pozdějších předpisů) – zařazeny mezi „orgány veřejné správy“.

Ve smyslu § 28 zákona č. 320/2001 Sb., o finanční kontrole ve veřejné správě, ve znění pozdějších předpisů, zajišťuje uvnitř orgánu veřejné správy interní audit funkčně nezávislý útvar, případně k tomu zvlášť pověřený zaměstnanec, organizačně oddělený od řídicích výkonných struktur. V ÚIA působí od počátku jeho činnosti dva zaměstnanci (o celkovém rozsahu pracovního úvazku 1,75).

Interní audit je v mezinárodních standardech definován jako nezávislá, objektivně ujišťovací a konzultační činnost zaměřená na přidávání hodnoty a zdokonalování procesů v organizaci. Interní audit pomáhá organizaci dosahovat jejích cílů tím, že přináší systematický metodický přístup k hodnocení a zlepšování účinnosti systému řízení rizik, řídicích a kontrolních procesů a řízení a správy organizace.

V počáteční fázi bylo nezbytné prostudovat základní právní předpisy (zákon o finanční kontrole ve veřejné správě a příslušná prováděcí vyhláška), odbornou literaturu a též přesvědčit v podmínkách akademického prostředí o významu a poslání interního

audit. Tím je míněno, že interní audit není „externí kontrolní orgán“, ale že je „interní štábní jednotkou univerzity“ s cílem poskytování kvalitních ujišťovacích a konzultačních služeb vedení univerzity a jejích součástí s cílem předcházení negativním jevům.

Po zpracování základní interní normy, tj. Statutu Útvary interního auditu ČZU byly identifikovány základní rizikové oblasti v činnosti ČZU, resp. veřejných vysokých škol obecně:

- nakládání s dotacemi ze státního rozpočtu – dodržování podmínek použití dotací,
- nakládání s majetkem univerzity,
- využívání lidských zdrojů univerzity,
- dodržování platných právních předpisů,
- dodržování „povinných“ vnitřních předpisů univerzity,
- dodržování dalších „nepovinných“ vnitřních předpisů univerzity.

Na základě identifikace rizik (rizikových oblastí) byl zpracován střednědobý (tříletý) plán, který je každoročně aktualizován (prodlužován o jeden rok). Vedle toho, v souladu s platnými právními předpisy, je zpracováván roční plán činnosti interního auditu univerzity.

Pro dokreslení situace jsou uvedeny příklady uskutečněných interních auditů za uplynulé období (dva roky):

- audit použití dotace na specifický výzkum,
- audit interního grantového systému,
- audit použití dotace na ubytování a stravování studentů,
- audit použití dotace na udržování a zlepšování genofondu hospodářských zvířat a lesních dřevin ve školních podnikcích univerzity,
- audit rozdělení dotace ze státního rozpočtu na činnost součástí univerzity,



- audit využití nebytových prostor univerzity, včetně nájemních smluv a platební disciplíny nájemců,
- audit doplňkové činnosti na KaM,
- audit zadávání veřejných zakázek,
- audit dodržování zákona o ochraně osobních údajů,
- audit dodržování vnitřního mzdového předpisu.

Významnou součástí činnosti ÚIA je permanentní prověřování (průřezově v jednotlivých interních auditech) funkčnosti a účinnosti vnitřního kontrolního systému na univerzitě.

Za zmínku stojí přístup auditovaných pracovišť, zejména fakult k internímu auditu. Po překonání „prvopočátečního ostychu“ k činnosti ÚIA fakulty a další součásti univerzity pochopily, že záměrem interního auditu je společný cíl, a sice konání univerzity podle platných právních předpisů a v souladu s vnitřními předpisy a dalšími interními opatřeními univerzity.

Na základě doporučení interního auditu byly v uplynulém období upraveny některé pasáže vnitřního mzdového předpisu, zpracován (resp. novelizován) organizační řád některých součástí univerzity, upřesněn systém dokumentace užití dotace na specifikovaný výzkum apod.

V činnosti ÚIA na ČZU má nezanedbatelné místo další vzdělávání a profesní rozvoj interních auditorů cestou kurzů a seminářů v Českém institutu interních auditorů, případně v dalších vzdělávacích institucích. Velmi se osvědčila, zpočátku neformální,

později do určité míry formalizovaná, spolupráce mezi interními auditory veřejných vysokých škol za nemalého přispění radami, konzultacemi a metodickými pomůckami kolegů z ministerstva školství, mládeže a tělovýchovy – odboru interního auditu a kontroly a ministerstva financí – centrální harmonizační jednotky pro finanční kontrolu.

ÚIA je povinen v souladu se zákonem o finanční kontrole každoročně předkládat zprávu o výsledcích činnosti interního auditu vedoucímu orgánu veřejné správy, tj. rektorovi univerzity a ministerstvu financí prostřednictvím ministerstva školství, mládeže a tělovýchovy.

Závěrem tohoto krátkého příspěvku si autor dovoluje vyslovit názor a přesvědčení, že interní audit na veřejných vysokých školách, tj. v podmínkách akademického prostředí, si postupně vydobývá své nezastupitelné místo a postavení v organizační struktuře a činnosti univerzit, jako nejvyššího článku vzdělávací soustavy, nezávislého poznání a tvůrčí činnosti.

*Poznámka:*

*Úplné znění Statutu Útvaru interního auditu České zemědělské univerzity v Praze je k dispozici: INTRANET – „DOKUMENTY“ – VEDENÍ UNIVERZITY – „STATUT“.*

*Doc. Ing. Vladimír Vít, CSc.,  
Útvar interního auditu*

## Katedra tělesné výchovy

Česká zemědělská univerzita v Praze se snaží vytvářet pro studenty nejen kvalitní studijní podmínky, ale předkládá jim i širokou škálu možností k aktivnímu a zdravému využití volného času. Nezastupitelné místo v této kategorii představuje tělesná výchova a sport, pro které má vedení naší univerzity velké pochopení a podmínky pro sportování studentů jsou ve srovnání s jinými vysokými školami v ČR nadstandardní.

Česká zemědělská univerzita disponuje nádherným sportovním areálem, jehož součástí jsou dvě tělocvičny, krytý bazén, posilovna, rehabilitační centrum, travnaté fotbalové hřiště, tréninkové fotbalové hřiště s umělou trávou, tenisová hala, tenisové a volejbalové kurty, hřiště na beachvolejbal, víceúčelová sportovní plocha s umělým povrchem aj. Tento sportovní areál patří k chloubám univerzity a jeho podoba se neustále vylepšuje.

Sportovní život na univerzitě organizuje a řídí katedra tělesné výchovy. V rámci povinného předmětu tělesná výchova podle různých fakult v I. až II. ročníku si studenti vybírají z nabídky několika sportů (např. míčové hry – fotbal, volejbal, basketbal, florbal, kondiční cvičení a posilování, aerobik, plavání na úrovni začátečnicků i pokročilých aj. Studenti vyšších ročníků pak mohou dobrovolně navštěvovat hodiny nepovinné tělesné výchovy, kde je uvedený výčet sportovních aktivit rozšířen o další zajímavé sporty (např. lední hokej, kanoistika, cyklistika, kulturistika, tenis aj.). Speciální forma výuky tělesné výchovy pak čeká na studenty IV. a V. ročníků provozně ekonomické fakulty jako volitelný předmět sport a pohybová aktivita zaměřující se během jednoho semestru na teoretické seznámení s praktickou ukázkou několika sportovních odvětví.

Nedílnou součástí výuky tělesné výchovy studentů jsou týdenní letní a zimní sportovní kurzy. Studenti PEF mají jeden sportovní kurz povinný během prvních dvou let studia a studenti

ostatních fakult se mohou kurzů zúčastnit dobrovolně. Zimní kurzy se zaměřují jak na sjezdové lyžování a snowboard, tak i na běžecké lyžování a turistiku. Kromě lyžování v českých horách se tradičně jezdí i do zimních středisek ve Francii, Rakousku a Itálii. Letní kurzy pak obsahují širokou škálu pohybových činností u vody a v přírodě (turistika, cykloturistika, míčové sporty, vodní sporty a vodácká turistika na českých řekách, rafting na rakouských řekách, vodní sporty a hry u moře, aerobik, orientační běh aj.).

Kromě organizované tělesné výchovy se mohou studenti i zaměstnanci ČZU zapojit do dobrovolných forem sportování. Při univerzitě funguje sportovní klub TJ ČZU, který ve svých oddílech umožňuje sportovat talentovaným jedincům v pravidelných soutěžích (basketbal, volejbal, fotbal, lyže běh, atletika, plavání, frisbee) a ostatním využít svůj volný čas rekreačním sportováním (aerobik, kulturistika a posilování, kanoistika, florbal, nohejbal aj.). TJ ČZU má v současnosti asi 900 členů a všechny bližší informace jsou dostupné na katedře tělesné výchovy.

Součástí akademického roku jsou též pravidelné sportovní akce pro studenty i zaměstnance univerzity (namátkou listopadový Běh o pohár rektora ČZU, zimní turnaje ve volejbalu a fotbalu, sportovní soutěže Rektorského dne v květnu a tradiční Sportovní hry zaměstnanců ČZU na konci letního semestru).

Ve volných kapacitách na sportovištích si může každý student i zaměstnanec individuálně zasportovat a využít nabízených možností.

Veškeré bližší informace poskytne zájemcům katedra tělesné výchovy na svých informačních panelech a ve vrátnici katedry.

*Dr. Dušan Vavrla,  
Katedra tělesné výchovy*

## ČZU sportuje

### – zaměstnanci bojovali o tituly přeborníka univerzity

I v letošním roce 2005 měla ČZU svoji sportovní olympiádu. Po vydařeném sportovním dni studentů v rámci Rektorského dne se ve čtvrtek 26. května 2005 uskutečnil již IV. ročník sportovních her zaměstnanců ČZU, při kterých změřili mezi sebou síly zaměstnanci jednotlivých fakult v různých sportovních odvětvích. Tuto sportovně-společenskou akci uspořádala KTV pod záštitou rektora ČZU. Sportovních her se zúčastnilo aktivně asi 250 zaměstnanců univerzity včetně rektora a děkanů jednotlivých fakult.



Za tradičně krásného slunečného počasí předcházela samotným sportovním soutěžím působivý zahajovací ceremoniál, probíhající v duchu antických OH. Na plochu hřiště nastoupili v týmových barvách sportovci všech fakult ČZU. Sportovně-kulturní program byl zahájen rektorem ČZU prof. ing. Janem Hronem, DrSc., dr. h. c., a slavnostním zapálením olympijského ohně. Na počest her zazněla studentská hymna Gaudeamus igitur v podání trubačů Hradní stráže.

Sportovní soutěže pak probíhaly po celý den v areálu KTV. Soutěžilo se ve fotbalu, volejbalu, nohejbalu, tenisu, stolním tenisu, pla-



vání a petangue. Vždy se zúčastnilo pět družstev ze čtyř fakult (FAPPZ, FLE, PEF a TF) a zástupců rektorátních pracovišť. Ve všech

soutěžích se o celkové vítězství bojovalo až do posledních sil. Všechny sportovní soutěže měly vysokou úroveň, dobrou diváckou kulisu a vyznačovaly se atmosférou fair play. V letošním ročníku sváděli velmi vyrovnané boje fotbalisté a volejbalisté, zarputile bojovali vedoucí představitelé a kapitáni jednotlivých fakult v turnaji v petangue. Součástí her byl turistický pochod na Okoř, jehož se zúčastnilo nejvíce sportovců ze všech konaných ročníků sportovních her ČZU.

Sportovní hry byly slavnostně ukončeny na společenském galavečeru v klubu C. Zde byli na stupních vítězů dekorováni a hodnotnými cenami odměněni všichni vítězové jednotlivých sportovních odvětví i celkový přeborník ČZU, kterým se pro rok 2005 stalo družstvo rektorátu pod vedením rektora ČZU prof. Ing. Jana Hrona, DrSc., dr. h. c., odnášející si putovní pohár. Po závěrečném vyhlášení se oslavovalo a tancovalo dlouho do noci. Vítězové plánovali, jak pohár v příštím roce obhájí, a všichni ostatní, jak posílí své řady, aby v příštím roce zvítězili oni.

#### Výsledkový servis sportovních her:

Fotbal: 1. rektorát, 2. PEF, 3. TF, 4. FLE

Stolní tenis: 1. rektorát, 2. TF., 3. FLE., 4. FAPPZ, 5. PEF

Nohejbal: 1. rektorát, 2. TF., 3. PEF, 4. FAPPZ, 5. FLE

Tenis: 1. rektorát, 2. PEF, 3. FAPPZ, 4. TF, 5. FLE

Volejbal: 1. PEF, 2. FAPPZ, 3. rektorát, 4. TF, 5. FLE

Plavání 8 x 50 m: 1. PEF, 2. rektorát, 3. FLE, 4. TF, 5. FAPPZ

Pétanque: 1. PEF, 2. rektorát, 3. TF, 4. FAPPZ, 5. FLE



#### Celkové výsledky sportovních her:

1. REKTORÁT – 35 bodů – MISTR ČZU 2005

2. PEF – 30 bodů

3. TF – 20 bodů

4. FAPPZ – 14 bodů

5. FLE – 12 bodů

Poděkování patří všem zúčastněným sportovcům, organizátorům a sponzorům sportovních her, bez nichž by akce nemohla proběhnout v takovém rozsahu. Ještě jednou děkujeme!

*Mgr. Lucie Janíková,  
katedra tělesné výchovy*



## 52. mistrovství světa v orbě



Česká zemědělská univerzita v Praze se důstojně zhostila náročného úkolu uspořádání 52. ročníku mistrovství světa v orbě ve dnech 9. až 19. září 2005. Možnost poskytnout zázemí pro mistrovství světa byla pro naši univerzitu uznáním, ale i závazkem bezchybné přípravy a organizace. V době konání mistrovství bylo na kolejích univerzity ubytováno přes 400 hostů, stravování oráčů v menze i na poli zajišťoval Eurest. Školní zemědělský podnik ČZU v Lánech připravil 30,4 ha travní plochy a 53,8 ha strniště pro soutěže, trénink a výstavní plochy, pro parkoviště dalších 12 ha pole.

Pořadatelem mistrovství byla Světová organizace pro orbu (WPO – World Ploughing Organization). Společnost byla založena v roce 1952. V současné době sdružuje 32 zemí z celého světa a každoročně v jedné z nich pořádá mistrovství v soutěžní orbě. Každý ze členských států WPO má možnost účastnit se mistrovství světa v orbě, určit svého člena do vedení Světové společnosti pro orbu, jmenovat svého rozhodčího do poroty a také se přihlásit o možnost organizovat mistrovství světa v orbě ve své zemi. O pořádání mistrovství světa v orbě je mezi zeměmi velký zájem, protože se jedná o celosvětovou prezentaci zemědělství, kulturní i společenské úrovně pořadatelského státu. Pořádání mistrovství je zadáno do roku 2018.

Společnost pro orbu České republiky, která byla jako první z bývalých socialistických zemí pověřena organizací a uspořádáním 52. mistrovství světa v Praze v roce 2005, je členem světové orářské organizace už 40 let.

Na začátek týdne byl připraven bohatý kulturní program, výlety na hrady a zámky naší republiky, mše v chrámu sv. Víta. Ve středu a čtvrtek začala příprava a oficiální trénink.

Ministerstvo zemědělství České republiky, jako spolupořadatel mistrovství, významně finančně přispělo na úhradu nákladů spojených s organizací i propagací. Generálním sponzorem mistrovství byla společnost Fuchs Oil, mediálním partnerem Profi Press.

Ministr zemědělství České republiky Ing. Petr Zgarba poděkoval prof. Ing. Janu Hronovi, DrSc., dr. h. c., rektorovi České zemědělské univerzity v Praze za vynikající organizaci ze strany ČZU, dobrou přípravu soutěžních polí i potřebného zázemí pro oráče a jejich doprovod. I přes nepřízeň počasí přišlo oráčů v soutěžních dnech povzbudit přes deset tisíc návštěvníků.

Soutěžilo se ve dvou kategoriích – orba klasickým dvouradlicovým pluhem a orba oboustranným otočným pluhem, první soutěžní den na strništi, druhý soutěžní den v orbě na trávě na parcelách 100 x 20 metrů. Pravidla pro hodnocení jsou specifická pro každou disciplínu. Českou republiku reprezentovali oráči Václav Milík (klasický pluh) a Aleš Malý (otočný pluh), umístili se na 25. a 26. místě své kategorie.

Výsledky byly vyhlášeny na slavnostním večeru v Kongresovém centru dne 17. 9. 2005, ceny předal ministr zemědělství ČR Ing. Petr Zgarba.

Dlouholetý předseda Světové orářské organizace, Ian Blair konstatoval: „Obdivuji, jak výborně jste se zhostili organizace tak velkého podniku, jakým je tento. Vše funguje bezchybně – technický servis pro oráče a jejich stroje, ubytování a stravování účastníků i další doprovodný program. Obdivuji váš vysokoškolský areál srovnatelný s univerzitami ve vyspělých zemích. Je to jedno z nejlépe připravených a zorganizovaných světových mistrovství v dosavadní historii.“

*Prof. Ing. Jiří Balík, CSc.,  
prorektor pro školní podniky a styk s odbornou veřejností*



Účastníky mistrovství, 58 oráčů ze 29 zemí celého světa, přivítal 12. září 2005 v nově zrekonstruované kruhové hale rektor České zemědělské univerzity v Praze, prof. Ing. Jan Hron, DrSc., dr. h. c.



Zprava: Ian Blair, předseda Světové organizace pro orbu, ministr zemědělství ČR Ing. Petr Zgarba, rektor ČZU v Praze, prof. Ing. Jan Hron, DrSc., dr. h. c., předseda Společnosti pro orbu České republiky Ing. Josef Kachník, doc. Ing. Jaroslav Voráček, CSc., emeritní prorektor ČZU



V průběhu slavnostního zahájení oráči vztyčili vlajky svých zemí





Součástí zahajovacího ceremoniálu bylo odhalení památníku, který bude trvale v areálu univerzity tuto významnou událost připomínat



Prohlídka expozic na poli – zleva ministr zemědělství ČR Ing. Petr Zgarba, rektor ČZU v Praze prof. Ing. Jan Hron, DrSc., dr. h. c., prorektor ČZU v Praze prof. Ing. Jiří Balík, CSc.



Průvod kočárů a traktorů při slavnostním zahájení



Soutěžní orba klasickým dvouradličným pluhem – 1. místo: Bernard Altmann, Rakousko 2. místo: John Tracey, Irská republika, 3. místo: Richard Gill, Severní Irsko



Prezentací svých výrobků se mistrovství zúčastnilo přes 30 firem. Byly vystaveny nejmodernější traktory a pluhy, vedle nich muzejní exempláře stále funkčních zemědělských strojů. K doprovodnému programu patřila výstava hospodářských zvířat, výstava ovoce a zeleniny i předvádění orby koňmi



Orba oboustranným otočným pluhem - 1. místo: Simon Witty, Anglie, 2. míst: Ove Gedso, Dánsko, 3. místo: William Kortison, Skotsko



Soutěžní orba



Celkový vítěz: Bernard Altmann, Rakousko