



# Zpravodaj

Česká zemědělská univerzita v Praze



- VÝSTAVBA
- STUDIUM
- VĚDA A VÝZKUM
- AKTUALITY



Vážení členové akademické obce, kolegové a studenti, již téměř polovina zimního semestru akademického roku 2008/09 se naplnila, areál univerzity žije plným akademickým životem a noví členové akademické obce se zapojili do studia a začínají se adaptovat na nový vysokoškolský typ studia. Naopak studenti posledních ročníků se dívají do budoucnosti, uvažují o svém životě po ukončení studia, přemýšlejí o svém uplatnění v oblasti podnikání, služeb, poradenství, administrativy či dalším studiu na naší univerzitě nebo v zahraničí. Celkem je nás opět více, v matrice MŠMT je evidováno přes 22 000 studentů ČZU v Praze.

Život univerzity spočívá v naplňování jejích funkcí, mezi něž patří nejen pedagogické aktivity, ale především vědecká, výzkumná a poradenská činnost, a to ve vzájemném zpětnovazebním propojení, a jejich úroveň rozhoduje o postavení naší univerzity v konkurenci na národním i mezinárodním trhu vzdělávání a bádání.

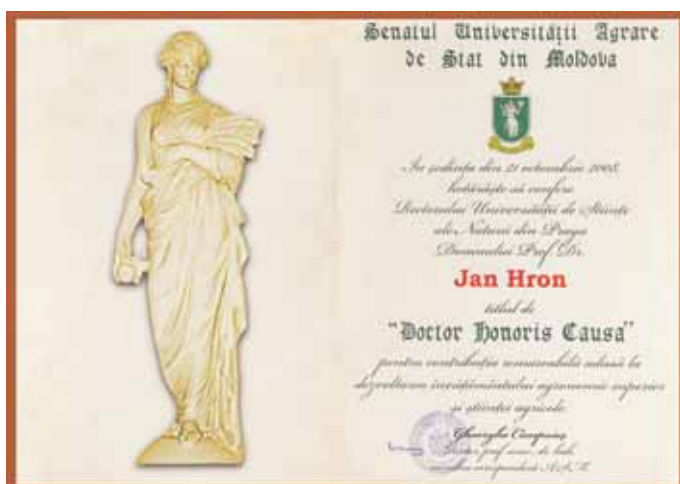
Česká zemědělská univerzita v Praze adaptovala všechny své klíčové činnosti na standardy, které jsou obecně uznávané v Evropské unii a ve světě, a nabízí srovnatelné podmínky studia i vědeckého uplatnění s celou řadou renomovaných zahraničních vysokých škol. Zájem o studium, a to včetně zahraničních uchazečů, je trvale vysoký a daří se nám i postupně zvyšovat účast na vědeckých projektech doma i v zahraničí.

Přesto bychom neměli být spokojeni, a naopak se měli snažit překračovat dosažené standardy, neboť jedině tak se můžeme stát univerzitou excelentní, jedinečnou a se svojí přidanou hodnotou k světovému prostoru vědy a vzdělanosti i zajímavou. K tomuto máme díky své diverzifikaci ty nejlepší předpoklady, neboť z výsledků katedrových a fakultních studií lze vytvářet integrované projekty konkurence schopné velkým evropským univerzitám. Cestou k tomuto cíli je překonání úzké specializace a uplatnění týmové práce. Prostředkem pak zůstává volba metodologie. Takové metodologie, která je vhodná pro řešení daného problému. Pluralismus je tedy podmínkou tolerance a ta společně s nejistotou je základním kamenem vědeckého i pedagogického bádání.

V dnešním světě jsme všichni podrobeni akademickému auditu a jeho stanovám a podnětům. V důsledku jsme ale my sami konečnými hodnotiteli a posuzovateli svého díla a sami za ně musíme převzít zodpovědnost. Potřebujeme pracovat různými způsoby, potřebujeme vytvořit prostor pro pestrou škálu činností – malých, velkých, nejistých a třeba i bizarních. Je třeba vytvořit prostor i pro akademického excentrika. Měli bychom si chránit svůj akademický prostor před standardním klíší jako poklad.

Je před námi cesta do budoucích let a je třeba se zamyslet, kam jdeme a k čemu směřujeme. Každá generace má pocit, že žije v době převratných změn, velkého ohrožení a nejisté budoucnosti. Nejinak je tomu dnes a tyto pocity naše generace sdílí tím intenzivněji, jak je všudypřítomná média šíří a interpretují. V životě univerzit to ale není nic nového a paralely bychom našli v každé zemi a v každé době. Naše univerzita vznikla ze skromných začátků a v průběhu sta let – zejména ale v posledních deseti letech – prošla neuvěřitelným intenzivním vývojem a stala se univerzitou, o které se ve světě ví, a se kterou se počítá. Je to společné dílo naší akademické obce. Snažme se, aby naše přidaná hodnota českému a světovému prostoru vzdělanosti a vědy byla jedinečná, originální a prospěšná. Jsem vám všem za vaši práci a významné podíly na úspěchu univerzity vděčný. A přeji univerzitě do dalšího akademického roku hodně úspěchů.

*Prof. Ing. Jan Hron, DrSc., dr. h. c.,  
rektor*



Rektor ČZU v Praze obdržel v říjnu roku 2008 již devátý čestný doktorát (Doctor Honoris Causa) na Státní agrární univerzitě v Moldávii.

# Investiční výstavba na ČZU v roce 2008 a příprava v roce 2009

V 1. polovině 60. let minulého století byl vystavěn v tehdejších Suchdole u Prahy nový vysokoškolský areál s výukovými prostory, ubytovacími kapacitami a stravovacími zařízeními. V průběhu 70. a 80. let byly vybudovány další ubytovací kapacity a nová menza. Výstavba nových výukových prostor v tomto období nebyla výrazná. V roce 1990 byla obnovena činnost lesnické fakulty a pro její potřeby v roce 1997 dokončena výstavba nové budovy. V roce 2004 byla postavena budova studijního a informačního centra a v roce 2006 byla postavena 1. etapa Centra ekonomicko-managežerských studií.

## Investiční výstavba v 1. polovině roku 2008 – dokončení stavby

### Budova Centra behaviorálního výzkumu psů



Cílem bylo vybudování kynologického zařízení v prostorách ČZU, které se bude zabývat behaviorálními vlastnostmi, kognitivními a olfaktorickými schopnostmi psů a vývojem a ověřováním výcvikových metod.

Jako staveniště byl vybrán pozemek v jihovýchodní části komplexu univerzity, mezi stávajícími objekty garáží a skladů Technické fakulty. Pěší přístup k objektu centra je po vnitroareálové komunikaci směrem od centra univerzity ze strany kolejí ČZU, a naopak hospodářský vjezd pro zásobování, obsluhu a venčení psů ze strany opačné.

#### Dispoziční řešení je podřízeno těmito zásadám:

##### A) Zázemí a výuková část centra

Vstup pro pěší ze strany od kolejí

Vstupní prostor navazuje na kancelář, šatnu personálu a seminární místnost

Vstupní prostor je od provozní navazující části oddělen v místě chodby

Sklad a technická místnost (kotelna) jsou samostatně přístupné z exteriéru

Ostatní provozní místnosti centra jsou přímo napojeny na ustájení psů

##### B) Ustájení psů

Umožňuje propojení dvou kotců

Čištění kotců do kanálu pod manipulační chodbu

Přímý kontakt psů s exteriérem

Přímá návaznost na výcvikový prostor s vyloučením vizuálního kontaktu

Konstrukční a stavební řešení – důraz byl kladen na jednoduchost a proveditelnost materiálové varianty při dodržení optimální tech-

nické úrovně. Jedná se o zděné nosné konstrukce svislých stěn, zastřešení z jednoduchých dřevěných vazníků, nesoucích i podhledy místností vč. tepelných izolací stropů.

Projektové práce: 598 tis. Kč

Stavební náklady: 18 512 tis. Kč

Interiér: 400 tis. Kč

## Rekonstrukce skleníku pro katedru agrochemie a výživy rostlin FAPPZ



Jedná se o rekonstrukci stávajícího skleníku situovaného v severozápadní části skleníkového komplexu, který slouží jako pěstební zázemí a výzkumné pracoviště Fakulty agrobiologie, potravinových a přírodních zdrojů a Institutu tropů a subtropů.

Rekonstrukce spočívala v kompletní demontáži stávajícího skleníku a montáži nového, rozměrově přizpůsobeného technologii a modulaci dodavatele firmy Clauhan, s. r. o.

Ve skleníku budou pěstovány rostliny v nádobách především za účelem stanovení dynamiky příjmu různých makroelementů a mikroelementů rostlinami. Budou zde testovány různé zeminy a substráty z hlediska definování sorpčních vlastností.

Projektové náklady: 50 tis. Kč

Stavební náklady: 6376 tis. Kč

## Dům služeb České zemědělské univerzity

Předmětem bylo provést rekonstrukci nepodsklepené jednopodlažní budovy zdravotního střediska a prodejny masny a nástavby jednoho funkčního a jednoho technického podlaží. Cílem bylo zvýšení kapacity univerzitního zdravotního střediska zároveň se změnou využití jeho současných prostor na provozovnu Komerční banky.

K této rekonstrukci bylo přistoupeno na základě vypovězení smlouvy o zajišťování zdravotní péče studentům České zemědělské univerzity ze strany studentského zdravotního ústavu Praha v Bechyňově ulici – Praha 6.

Po provedené analýze provozních a kapacitních potřeb zdravotního střediska a plánů jeho dalšího rozvoje bylo rozhodnuto o jeho rozšíření na přibližně dvojnásobek. Druhým kritériem byl dohodnutý vstup třetího subjektu do objektu – vznik pobočky Komerční banky.



Provedené řešení představuje budovu jako samostatný, dispozičně i provozně jednoznačně čitelný objekt. Prodejna a výrobní uzenin zůstaly bez zásadních dispozičních změn.

Pouze chladárna a bourárna masa byly z místa schodiště přesunuty nalevo od zásobovací rampy. Provozní vazby na příjem a expedici zůstaly zachovány. Prodejní místo Komerční banky vzniklo poměrně rozsáhlou stavební úpravou prostoru bývalých ordinací. Vstup do banky je řešen celoprosklenou stěnou z nové centrální haly. Dispoziční řešení vlastní pobočky vychází z provozních a typologických standardů Komerční banky. Lékařská část byla v celém rozsahu přesunuta do 2. NP s jednoznačným dělením na část klasické medicíny a část stomatologickou, společná jsou pro obě části pouze sociální zařízení pacientů.

Ve středu budovy, v místě původního průjezdu, je centrální komunikační jádro – schodiště a výtah, zajišťující plně bezbariérový provoz ve všech prostorách.

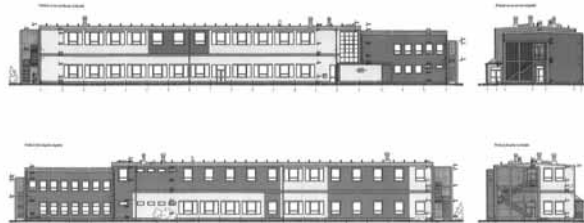
Nástavba je provedena jako čistá, půdorys přízemí přesahující horizontální hmota bez výraznějšího plastického členění. Její tvarová jednoduchost je podpořena materiálovým řešením fasády, kde je základní kubus ze stříbrného Alucobondu přerušen pouze horizontálními liniemi oken kombinovaných s poli z vysokotlakého laminátu v dřevěném dekoru přírodního jabloňe.

Hmota nástavby tak tvoří spolu s výraznou vertikálou centrálního schodiště hlavní kompoziční schéma budovy. Zvolený model přináší kontrast mezi „hrubým“, pouze kompaktně zatepleným a omítnutým přízemím a technicistní strojově čistou fasádou nástavby. Nezbytná technologická nástavba 3. NP je v celé ploše kryta pevnou hliníkovou žaluzií.

Doba výstavby: 5 měsíců

Náklady stavby: 38 700 tis. Kč

## Investiční výstavba – rozestavěné budovy Nástavba katedry veterinárních disciplín



Katedra zajišťuje výuku základních veterinárních předmětů pro různé obory a směry bakalářského, magisterského i doktorského studijního programu v různém rozsahu podle potřeby jednotlivých akreditovaných studijních programů a oborů.

Cílem vedení katedry veterinárních disciplín je postupně rozšiřovat spektrum oborů a předmětů, aby byl zachycen současný trend v moderní výuce a výzkumu. Pro takto rozsáhlý program katedry jsou zcela nedostatečné prostory jak pro výuku, tak pro výzkum. Cílem bylo přístavbou jednoho podlaží na stávající přízemní budovu vytvořit podmínky zejména pro rozšíření a zkvalitnění výuky v nových studijních oborech a umožnit rozvoj vědecké práce v této oblasti.

Jedná se o objekt postavený v roce 1971 a v současné době využívaný pro účely katedry veterinárních disciplín. Objekt má dvě části, jižní část má jedno nadzemní podlaží (kanceláře, laboratoře, severní část má dvě nadzemní podlaží. Dispozičně se jedná o trojtakt se střední chodbou.

Navržené konstrukční řešení vycházelo z těchto základních požadavků:

- Minimalizovat hmotnost konstrukce nástavby s ohledem na únosnost základových a svislých nosných konstrukcí
- Umožnit v průběhu výstavby částečné užívání přízemí objektu
- S provedením nástavby provést zateplení předmětného objektu ve smyslu závěrů energetického auditu

Základní nosná konstrukce nástavby je navržena ocelová, tvoří ji ocelové rámy navržené v modelu 350 cm nesoucí maximálně vylehčenou střechu. Obvodové zdivo bude provedeno z keramických bloků Porotherm 24 AKU, zateplené tepelně izolačním pancířem z minerální vlny tl. 100 mm s povrchovou úpravou z tenkovrstvé probarvené omítky.

Plochy, objemy a kapacity:

Pracovny/studovny doktorandů – 10 místností o celkové výměře 158,67 m<sup>2</sup>

Pracovny pedagogů – 4 místnosti o celkové výměře 73,67 m<sup>2</sup>

Laboratoře výuka – 3 místnosti o celkové výměře 112,47 m<sup>2</sup>

Laboratoře výzkum – 2 místnosti o celkové výměře 75,09 m<sup>2</sup>

Administrativa – 1 místnost 14,42 m<sup>2</sup>

Sociální zázemí – 3 místnosti o celkové výměře 26,42 m<sup>2</sup>

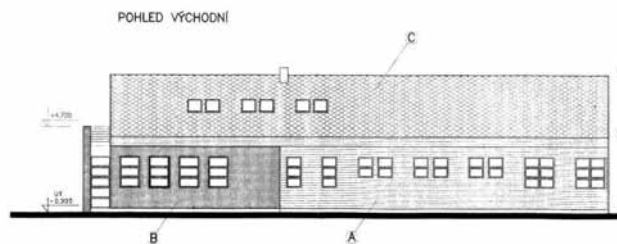
Chodba – 1 centrální komunikace 110,48 m<sup>2</sup>

Termín zahájení výstavby: 10/2008

Termín dokončení výstavby: 2/2009

Předpokládané finanční náklady: 37 mil. Kč

## Demonstrační a výzkumná báze v Tróji



V současné době slouží areál k výukovým a demonstračním účelům v rámci přímé výuky bakalářské a magisterské formy prezenčního studia, především předmětů ovocnářství a zelinářství, odborné praxe studentů, pro diplomové a doktorské práce, pro výzkumné a poradenské účely.

Na zastavěné ploše je pro obsluhu celého areálu a pro zajištění provozního zázemí částečně organizovaný soubor staveb různého účelu, stavební povahy i stáří s možností jen velice omezeně plnit provozně technické a hygienické obslužné funkce v současné době vyžadované a potřebné. Vesměs se jedná o objekty bez popisných i evidenčních čísel, ve velice špatném technickém stavu.

Proto bylo rozhodnuto postupně obnovit vybavení demonstračního a výzkumné báze tak, aby zde mohla na žádoucí úrovni nadále probíhat výuka a výzkumná činnost.

Nová provozní budova bude sloužit jednak jako zázemí stálých zaměstnanců, pro studenty a vyučující, kteří zde budou vykonávat, resp. vést praktickou výuku.

Nový objekt vytváří v této partii novou dominantu. Jedná se o jednopodlažní stavbu s podkrovím, v průčelích členěnou, o rozměrech 10 x 32,05 m s maximální výškou hřebene 8 m nad upravený terén.

Užitková plocha místností objektu: 488,2 m<sup>2</sup>

Zastavěná plocha objektu: 320,5 m<sup>2</sup>

Termín zahájení stavby: 06/2008

Termín dokončení stavby: 12/2008

Finanční náklady stavby: 13 900 tis. Kč

## **Připravovaná investiční výstavba v roce 2009** **Mezifakultní centrum environmentálních věd** **– 1. etapa**

Výstavbou Mezifakultního centra environmentálních věd bude vytvořeno prostorové zázemí pro dynamicky se rozvíjející akreditované studijní obory environmentálního zaměření. Zároveň to přispěje k soustředění výuky a výzkumu do jednoho centra, zkvalitnění výukového procesu a žádoucím prolínání činností, vyrovná nevyváženost mezi fakultami.

Výstavba nové budovy Mezifakultního centra environmentálních věd (MCEV) je situována ve výukové části – jihozápadním traktu areálu ČZU v Praze s propojením se zděnou budovou Fakulty lesnické a dřevařské a Fakulty životního prostředí.

Urbanistické řešení vychází ze dvou požadavků – vytvořit jeden stavební celek se stávající budovou (Fakulty lesnické a dřevařské a Fakulty životního prostředí) a umožnit další rozvoj. Hlavní stavební objem nové budovy – pětipodlažní objekt, je navržen východně od stávající budovy, ve stejném směru.

Dispozice objektu je navržena na konceptu osového kříže. Hlavní osu tvoří centrální hala, která prochází 1. PP a 1. NP a slouží jako hlavní komunikační páteř v severojižním směru.

Druhá osa vytváří hlavní vstupní osu propojením nového a stávajícího vstupu spojovacím koridorem v návaznosti na hlavní přístupovou cestu objektu.

Objekt MCEV je navrhován ve tvaru L o vnějších rozměrech 27,9 x 65,2 m + 8,65 x 10,8 m. Stavebně je objekt řešen jako kombinace železobetonového stěnového systému a bezprůvlakového skeletu. Obvodový plášť je navržen jako sendvičová konstrukce.

Termín zahájení výstavby: předpoklad 4/2009

Termín dokončení výstavby: předpoklad 6/2010

Předpokládané finanční náklady stavby: asi 200 mil. Kč

## **Přestavba staré menzy na výukový pavilon**



Stávající objekt bývalé menzy je jedním z nejstarších objektů v areálu univerzity. V současné době je využíván pouze částečně. Prostory bývalé jídelny slouží jako studentský klub, v části suterénu pod prostory klubu je plynová kotelna. Zbytek objektu není využíván.

Zadáním pro architektonický atelier Ing. arch. Šestáka bylo navrhnout úpravy tohoto objektu zejména s využitím pro výukové prostory, které v areálu chybí.

Architektonické řešení přestavby: vzhledem k tomu, že bylo třeba v objektu najít a vytvořit prostory pro posluchárnu s kapacitou asi 300 osob, včetně sociálního a technického zázemí, prostory seminárních učeben, laboratoří a skladů KTV a zároveň zachovat prostory pro stávající studentský klub, byly učební prostory umístěny v rozšířené části bývalé kuchyně a v suterénu objektu.

Nástup do těchto prostor je navržen v ose objektu pro zachování symetrie objektu na západní fasádě. Další vstupy do objektu budou složité ke vstupům do zázemí, zásobování a do prostor klubu a plynové kotelny.

V rámci rekonstrukce bude vestavěno nové schodiště a výtahy, jež zpřístupní sociální zázemí v 1. PP pro posluchárny, které bude společné i pro laboratoře a seminární učebny.

V prostorách klubu je navrženo nové zázemí namísto nevyhovujícího stávajícího.

Větší část podzemního podlaží bude využívána pro sklady sportovního náčiní – lyže a lodě katedry tělesné výchovy, které jsou v současné době umístěny v nevyhovujících plechových budovách na kraji areálu.

Půdorysné plochy a obestavěné prostory jednotlivých provozů:

1. PP plocha OP celkem 4 810,0 m<sup>3</sup>

Laboratoře plocha 217,0 m<sup>2</sup>

Prostory katedry tělesné výchovy 500,0 m<sup>2</sup>

Plynová kotelna 330,0 m<sup>2</sup>

Komunikace a zázemí 150,0 m<sup>2</sup>

Celkem 1090,0 m<sup>2</sup>

1. NP plocha

Posluchárna, učební prostory 393,0 m<sup>2</sup>

Seminární prostory

Komunikace a zázemí, bufet 335,0 m<sup>2</sup>

Prostory studentského klubu 239,0 m<sup>2</sup>

Celkem 967,0 m<sup>2</sup>

2. NP plocha  
Posluchárna, učební prostory,  
seminární prostory 504,0 m<sup>2</sup>  
Komunikace a zázemí 165,0 m<sup>2</sup>  
Celkem 669,0 m<sup>2</sup>

Náklady na rekonstrukci:

Cena za 1 m<sup>3</sup> OP 7 tis. Kč

1. PP 20 mil. Kč

1. NP 40 mil. Kč

Výukové prostory 20,2 mil. Kč

Klub 19,8 mil. Kč

2. NP 10,8 mil. Kč

Komunikace

Celkem 71 mil. Kč

Časový plán přípravy a realizace zpracování projektové dokumentace: 12/2008

Výběr zhotovitele stavby: 03/2009

Dokončení stavby: 09/2009

## Hromadné garáže v areálu ČZU



Areál univerzity trpí v současné době nedostatkem parkovacích míst a jejich nedostatek negativně zatěžuje přilehlé rezidenční zóny Suchdola, Sedlce a Lysolají. Vybudováním garážového objektu se zvýší kapacita parkovacích stání v areálu a uvolní kapacity v rezidenční části města.

Výstavba objektu hromadných garáží v rámci areálu bude sloužit pro dočasné parkování automobilů studentů, zaměstnanců a návštěvníků České zemědělské univerzity. Objekt hromadných garáží bude postaven na stavebním pozemku v těsném sousedství vnitroareálové asfaltové komunikace v jihovýchodním cípu areálu, která se napojuje na městskou komunikaci – ulici Sídlištní.

Návrh vychází ze snahy o co nejekonomičtější variantu pro parkování. Zároveň nejvíc respektuje velkorysou urbanistickou koncepci areálu ČZU navrženou prof. Ing. arch. Čejkou.

Objekt hromadných garáží je hmotově řešen jako jednoduchý hranol se čtyřmi nadzemními a jedním podzemním podlažím.

Navenek se objekt bude projevovat především výraznými vodorovnými deskami železobetonových stropů, respektive šikmou deskou rampy na jihovýchodní fasádě a systémem sloupů v líci.

Důležitým architektonickým motivem bude prodyšná fasáda, která je tvořena konstrukcí potaženou sítí, pletivem či pororošty nebo tahokovem. Jakožto základ pro popínavou zeď.

Její nedílnou součástí je pevné ztužující pole s tzv. vertikální zahradou.

Plochy, objemy a kapacity:

Zastavěná plocha 3390 m<sup>2</sup>

Obestavěný prostor 34 458 m<sup>3</sup>

Počet stání 430 stání krytých

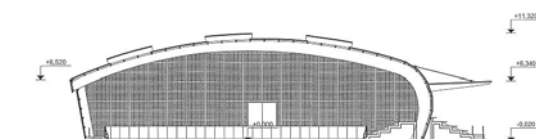
26 stání nekrytých

15 stání autoprovoz

Termín výstavby: rok 2009

Předpokládané finanční náklady: 45 – 50 mil. Kč

## Jezdecká hala Humpolec



Lokalita navrhované stavby se nachází v extravilánu města Humpolec, v blízkosti stávajícího jezdeckého areálu Zlatá podkova.

Areál kryté haly jízdárny bude obsahovat halu jízdárny o půdorysných rozměrech 27 x 63 m. Hala bude obdélníkového půdorysu, jednopodlažní (mimo jihozápadní průčelí, kde je v prvních dvou modulech navržena dvoupodlažní vestavba, technické zázemí, sociální zázemí a učebna), s obloukovou střechou. Součástí prostoru jízdárny je vnitřní hlediště pro 323 sedících diváků. Zároveň vně objektu bude venkovní hlediště pro sledování venkovního areálu pro 314 sedících diváků. Součástí dvoupodlažního zázemí je učebna s čítárnou a dalším technickým zázemím nutným pro provoz jezdecké haly.

V další části bude přízemní část stájí pro koně o rozměru 10 x 58 m s venkovními pouze zastřešenými výběhy, 27 míst pro ustájení koní, box pro mytí koní, solárium a pohotovostní sklad krmiva.

Areál jezdecké haly bude využíván studenty Fakulty agrobiologie, potravinových a přírodních zdrojů bakalářského studijního programu Zootechnika – obor Chov koní.

Plochy, objekty a kapacity:

Zastavěná plocha jezdeckou halou 3433,50 m<sup>2</sup>

z toho: jezdecká hala 1632 m<sup>2</sup>

stáje 646 m<sup>2</sup>

hlediště pro praktickou výuku 480 m<sup>2</sup>

Celkem plochy praktické výuky 2758 m<sup>2</sup>

Předpokládané finanční prostředky: asi 70 mil. Kč

Předpokládaný termín výstavby: zahájení rok 2009

Dokončení: rok 2010

*Ing. Jiří Boháček,  
kvestor*

# Studijní a organizační změny na FAPPZ

Jedním z hlavních cílů fakulty je i nadále zkvalitňovat vzdělávací a výzkumnou činnost a s předstihem reagovat na nové společenské podněty a vlastní pracovní poptávku praxe.

Proto v minulém roce fakulta akreditovala sedm nových studijních programů a oborů. A to velmi úspěšný bakalářský obor Kynologie, kde již v prvním roce přesáhla poptávka po studiu trojnásobně kapacitní možnosti oboru, dále obory Trávníkářství, Veřejnou správu v oblasti zemědělství a péče o krajinu, Ekologické zemědělství, Rostlinolékařství a bakalářský studijní obor vyučovaný v angličtině Sustainable Use of Natural Resources. K dobudování kompletního studia v oblasti přírodních zdrojů byl akreditován nový doktorský studijní obor – Využití a ochrana přírodních zdrojů, a to v české i anglické mutaci.

Dále došlo na fakultě k organizačním změnám. V současné době má fakulta 17 kateder a dále pět demonstračních a výzkumných pracovišť. Kated-

ra agrochemie a výživy rostlin se přejmenovala na katedru agroenvironmentální chemie a výživy rostlin, katedra pedologie a geologie pak na katedru pedologie a ochrany půd. Především se však rozdělily dvě velké katedry. Katedra zahradnictví a krajinářské architektury se rozdělila na katedru zahradnictví a krajinářské architektury a na katedru zahradnictví, a to důvodu hlubší specializace pedagogické, výzkumné i projektové činnosti. Od katedry genetiky a šlechtění se pak oddělila jedna ucelená část a vznikla tak katedra obecné zootechniky a etologie. Součástí této katedry je i nově vybudované unikátní evropské pracoviště – Centrum pro výzkum chování psů. Tím fakulta reaguje na neustále rostoucí zájem studentů o obory zaměřené na zájmové a speciální chovy.

*Prof. Ing. Iva Langrová, CSc.,  
FAPPZ*

## Fakulta životního prostředí

Cílem FŽP v oblasti vzdělávací, vědeckovýzkumné a expertní je reagovat na současné požadavky na životní prostředí v evropském prostoru.

Fakulta umožňuje studium v oblasti komplexní péče o životní prostředí, ochranu přírody a péči o krajinu.

Od akademického roku 2008/2009 je nově akreditován a vyučován bakalářský studijní obor **Vodní hospodářství** – studium pomůže získat studentům prezenční studia potřebnou kvalifikaci a orientování se ve vodohospodářské problematice.

Dále byl nově akreditován magisterský studijní obor **Environmental Modelling** – v prezenční formě rozšíří tento anglický obor již stávající českou verzi oboru Environmentální modelování pro další mezinárodní uplatnění absolventů.

K akreditaci jsou předloženy studijní obory s předpokladem realizace výuky od akademického roku 2009/2010:

**Environmentální vzdělávání a poradenství** – v bakalářské prezenční formě ve spolupráci s Institutem vzdělávání a poradenství v Chuchli pomůže absolventům transformovat poznatky ochrany životního prostředí do procesu vzdělávání.

**Územní plánování** – v bakalářské prezenční formě si klade za cíl připravit studenty na odbornou činnost územního plánování ve veřejné správě.

**Ochrana přírody** – v prezenční formě doplní aktuální skladbu navazujících magisterských studijních oborů o další spektrum problematiky životního prostředí. Studium je plánováno i v anglickém jazyce – **Nature Conservation**.

V rámci reorganizace fakulty s účinností od 1. 12. 2008 dochází na fakultě ke změnám. Fakulta má nyní šest kateder. Ruší se katedra staveb a územního plánování. Zřizují se katedra aplikované geoinformatiky a územního plánování a katedra environmentálního inženýrství a ochrany prostředí. Přejmenovává se stávající katedra ekologie a životního prostředí na katedru ekologie. Zůstávají katedra vodního hospodářství a environmentálního modelování, katedra biotechnických úprav krajiny a katedra ekologie.

*Ing. Alena Wranová,  
FŽP*

## Nové obory na TF ČZU

**Technika pro obnovu a udržování krajiny** je novým akreditovaným studijním oborem bakalářského stupně studia, který se na Technické fakultě otevírá od akademického roku 2009/2010. Studijní obor se soustřeďuje na přípravu provozních vysokoškolsky vzdělaných pracovníků zaměřených na exploataci široké palety strojů a zařízení v podmínkách nejen zemědělské a lesnické výroby, ale i dalších činností spojených s obnovou a údržbou krajiny v širších souvislostech. Je tam možné zahrnout také rekultivační a další aktivity včetně mimopracovního a sportovního využití. Do popředí zájmu se v poslední době dostává i technika pro energetické využití biomasy. Vedle klasických technologií a strojů přibývá nová a netradiční technika, kterou je nutné vyvíjet, technologicky využívat, udržovat a která je i součástí komerční činnosti. Garantem studijního oboru je katedra zemědělských strojů.

**Inženýrství údržby** je nově připravený obor, který bude na začátku roku 2009 předložen k akreditaci jako bakalářský i navazující magisterský stupeň studia. Vytvoření tohoto oboru bylo iniciováno potřebami praxe a výsledky evropského projektu Leonardo da Vinci „EuroMaint“ (2006 – 2008) a jeho vznik plně podporuje jak Česká společnost pro údržbu, tak Evropská federace národních společností pro údržbu.

Absolventi bakalářského stupně oboru Inženýrství údržby budou připraveni pro výkon funkcí vedoucího údržby, technika údržby, správce majetku, vedoucího servisu apod. Absolventi magisterského stupně studia budou odborníky manažersko-technického zaměření s důrazem na údržbu hmotného majetku s hlubokými znalostmi v oblasti technologií i managementu údržby strojů a zařízení a zabezpečování těchto procesů. Budou připraveni pro řešení investičních, modernizačních a rekonstrukčních úkolů obecně a zvláště pak pro řízení údržby majetku ve všech procesech, kontroly způsobilosti strojů a zařízení, analýzy příčin a důsledků poruch, plánování a rozvrhování interní a externí údržby, řízení zásob náhradních dílů a materiálů, renovace strojních součástí, řízení obnovy strojů a zařízení jako celku, benchmarkingu a outsourcingu v údržbě, vyhodnocování výkonnosti a účinnosti údržby, reengineeringu údržby, uplatňování systémů jakosti a týmové práce v údržbě aj. Budou tedy připraveni pro výkon funkcí manažer údržby, hlavní mechanik, asset manažer, facility manažer apod.

*Prof. Ing. Vladimír Jurča, CSc.,  
TF*

## Informace ITS

Na základě vedením univerzity a senátu ČZU v Praze schváleného Dlouhodobého rozvoje ITS a Strategie rozvoje ITS byla katedra inženýrství, ekonomiky a rozvoje venkova tropů a subtropů rozdělena na nové dvě katedry: 1. **Katedru trvale udržitelného rozvoje (KTUR)**, 2. **Katedru ekonomického rozvoje (KER)**.

### KTUR

Základem práce katedry jsou tři hlavní činnosti – výuka, rozvojové projekty, věda a výzkum v následujících oblastech:

- inženýrství,
- technologie,
- alternativní zdroje energie,
- další související disciplíny,

Činnosti katedry jsou zaměřeny na rozvoj chudých zemí světa (především zemí z oblasti tropů a subtropů). Jedná se zejména o výchovu a přípravu odborníků, kteří budou moci zastávat různé vedoucí funkce na všech řídicích a vědeckých stupních (v zahraničí i v ČR).

### KER

Základem práce katedry jsou tři hlavní činnosti – výuka, rozvojové projekty, věda a výzkum v následujících oblastech:

- ekonomika,
- marketing,
- management,
- finanční systém a bankovníctví,
- zahraniční obchod a mezinárodní vztahy,
- další související disciplíny.

Činnosti katedry jsou zaměřeny na rozvoj chudých zemí světa (především zemí z oblasti tropů a subtropů). Jedná se o výchovu a přípravu odborníků, kteří budou moci zastávat různé vedoucí funkce na všech řídicích a vědeckých stupních (v zahraničí i v ČR).

*Doc. Ing. Karel Srnec, Ph.D.,  
ITS*

## Institut vzdělávání a poradenství

Institut vzdělávání a poradenství ČZU v Praze připravil k akreditaci:
 

- bakalářský studijní obor Vzdělávání dospělých a profesní poradenství vyučovaný v prezenční a kombinované formě,
- magisterský navazující obor Speciální pedagogika pro odborné školství vyučovaný v prezenční a kombinované formě.

V rámci celoživotního vzdělávání (v oblasti dalšího vzdělávání pedagogických pracovníků) předložil IVP k akreditaci tyto studijní programy:

- studium k rozšíření odborné kvalifikace – způsobilost k vyučování informatiky na střední škole,

- specializační studium pro školní koordinátory environmentální výchovy, vzdělávání a osvěty (EVVO),
- doplňující pedagogické studium: Učitelství odborných předmětů,
- doplňující pedagogické studium: Učitelství praktického vyučování,
- doplňující pedagogické studium: Vychovatelství.

*Prof. Ing. Milan Slavík, CSc.,  
IVP*

## KTV – sport pro všechny

Nedílnou součástí České zemědělské univerzity v Praze-Suchbátě je její sportovní areál spravovaný katedrou tělesné výchovy. Jak studenti, tak zaměstnanci ČZU si mohou podle svých zájmů, pohybových schopností a sportovní orientace vybrat z široké nabídky sportovních aktivit.

I v letošním školním roce 2008/2009 katedra tělesné výchovy (KTV) pod vedením dr. Dušana Vavrly předložila studentům ČZU pestrou nabídku tělovýchovných a sportovních aktivit. Pro studenty I. a II. ročníků, které mají tělesnou výchovu v harmonogramu studia jako povinný předmět zakončený zápočtem, vypisuje KTV tradiční sportovní aktivity (plavání, aerobic, posilování, volejbal, basketbal, fotbal, florbal, aj.) a několik výběrových sportů (např. kanoistiku, volejbal apod.). Studenti mají možnost využít nabídek zimních a letních kurzů, které každoročně vypisuje KTV. První ročníky provozně ekonomické fakulty mají v harmonogramu studia povinný tělovýchovný kurz zakončený zápočtem a ostatní studenti se mohou kurzů zúčastnit dobrovolně. Výběr zimních i letních tělovýchovných kurzů je velmi rozmanitý. Zimní kurzy se i letos pořádají jak v Čechách, tak i v zahraničí. Bližší informace o vypsání sportovních aktivitách získají všichni zájemci přímo na KTV. Jak začátečníci, tak pokročilí si mohou zlepšit techniku pohybových dovedností v jednotlivých sportovních odvětvích pod dohledem odborných asistentů KTV specializovaných a orientovaných na daný sport.

Nepovinné tělesné výchovy se mohou zúčastnit všichni studenti i vyšších ročníků ČZU. Škála sportovních odvětví je stejná jako u povinné TV a rozšířená o další sporty.

Při České zemědělské univerzitě je organizován sportovní klub TJ ČZU Praha, který umožňuje všem studentům a zaměstnancům univer-

zity, aby rozvíjeli svou sportovní výkonnost v jednotlivých oddílech na bázi výkonnostního i rekreačního sportu. Jednotlivé oddíly se zúčastňují pravidelných soutěží a reprezentují TJ. Naším zájmem je, aby družstva vedená profesionálními trenéry – asistenty KTV, byla tvořena z řad studentů a zaměstnanců univerzity. Mezi soutěžní oddíly TJ patří atletika, basketbal, fotbal, volejbal, lyže běh, kanoistika, frisbee, plavání, podvodní rugby, kendo, rekreačně je možno sportovat v oddílech aerobiku, kulturistiky, florbalu, tenisu, turistiky, plavání a cvičení žen, nohejbalu, stolního tenisu.

Jako každoročně se můžeme těšit na jednorázové akce pořádané katedrou tělesné výchovy. První sportovní akcí je Běh o pohár rektora, který se uskuteční začátkem listopadu. Na jaře, jako každoročně, chystáme pro studenty a zaměstnance ČZU sportovní akce, které mají bohatou tradici a mnohdy vysokou sportovní a společenskou úroveň. První touto tělovýchovnou událostí je Rektorský den, konaný v květnu na ČZU Praha a v jejím okolí. Mnoha soutěží v rámci Rektorského dne ČZU se zúčastňují vedle studentů i učitelé a zaměstnanci univerzity.

Dále se uskuteční IV. ročník sportovních her zaměstnanců ČZU, ve kterých se mezi sebou utkají zaměstnanecká družstva jednotlivých fakult.

A jako každoročně pořádá TJ ČZU společenskou akci, kterou je sportovní ples konaný dne 28. 11. 2008 na klubu C.

Z výše uvedených řádků vyplývá, že na KTV se sportuje 365 dní v roce. Věříme, že vás naše nabídka sportovních akcí zaujala. Přijďte si zasportovat a držte se hesla: Sportem ku zdraví!

*Mgr. Lucie Janíková,  
KTV*



# SIC – nabídka služeb pro studenty

Našimi informačními službami podporujeme pedagogickou a vědeckovýzkumnou činnost univerzity a pomáháme posluchačům plnit jejich studijní úkoly.

**Základní knihovna** je automatizována. Nabízí zájemcům více než 150 000 svazků studijní a odborné literatury k absenčním výpůjčkám domů i k prezenčnímu studiu ve **dvou studovnách a čítárně**. Do knihovny dochází přes 250 titulů odborných periodik.

Velká studovna nabízí uživatelům ve volném výběru skripta, cvičení a tři nejnovější ročníky časopisů. Na vyžádání si u služby mohou vypůjčit učebnice, encyklopedie, výkladové a jazykové slovníky, atlasy a další publikace. Je tady umístěná veškerá literatura, kterou jednotlivé katedry doporučují ke studiu. Základní knihovna sem umísťuje doporučené publikace, jež nelze pro cenovou náročnost zakoupit v multiplikátech. Jsou zde i všechna cvičení, včetně interaktivních, do kterých se doplňuje a která proto zpřístupňujeme pouze k prezenčnímu studiu. Pokud si studenti nemohou odnést požadované publikace domů, protože jsou rozpůjčeny, naleznou je zde. Do studovny si mohou naši uživatelé zapůjčit veškerou literaturu z výpůjčního protokolu. Mohou si tu na samoobslužné kopírce pořídit potřebné kopie. Ve velké studovně je umístěno 32 PC, v malé studovně pak dalších 36 PC. Pro jejich použití je nutná autorizace za pomoci čipové karty ISIC/ČZU. Studenti na nich mohou zpracovávat s využitím dostupné literatury své práce a samozřejmě mohou pracovat s internetem. Ve velké studovně se 100 studijními místy je k dispozici veškerá doporučená literatura, slovníky, encyklopedie, odborná periodika, denní tisk. V malé studovně je možné, kromě práce s PC (např. vstupy do informačních databází SIC aj.), rovněž studovat starší diplomové práce z FAPPZ, FLD, FŽP, ITS, PEF i TF. Návštěvníci mohou využívat skripta, která vyšla na CD, a e-knihy. Studenti zde mají k dispozici černobílou laserovou tiskárnu, skener a barevnou kopírku. V čítárně časopisů je možno studovat odborná periodika starší tří let.

Otvírací doby studoven jsou následující:

Výpůjční protokol	Velká studovna	Malá studovna č. 141	Čítárna časopisů
Po – Pá 8.00 – 12.00 13.30 – 15.00	Po – Pá 8.00 – 20.00	Po – Pá 9.00 – 18.00	Po – Pá 9.00 – 12.00 13.00 – 15.00

Pro návštěvníky studoven a čítárny je v suterénu SIC k dispozici šatna.

Velmi důležitou součástí každé knihovny je její **katalog**. Ten je dostupný přímo ze stránek SIC ([www.sic.czu.cz](http://www.sic.czu.cz)), takže je možné s ním pracovat na jakémkoliv počítači připojeném k internetu, tj. i mimo síť ČZU. Katalog slouží k získání **informací o dokumentech** (skriptech, učebnicích, monografiích), které **knihovna vlastní**. V jednoduchém vyhledávacím formuláři je k dispozici několik kritérií, podle kterých je možno vyhledávat – slova z názvu, jméno autora, klíčová slova (tj. slova vyjadřující téma dokumentu), rok vydání apod. Kritéria je možné různě kombinovat a získat tak co nejpřesnější výsledky. Těmi by měly být informace o tom, jaké dokumenty věnované zadanému tématu (či od konkrétního autora, vydané v určitém roce apod.) jsou v knihovně k dispozici. Z podrobnějších údajů o každém dokumentu zjistíme, kolik výtisků je v knihovně k dispozici, pod jakou signaturou jsou uloženy (signatura = údaj, který vyjadřuje, kde je daný dokument ve studovně či ve skladu umístěn). S podrobnostmi ohledně případného vypůjčení publikace vám poradí služba u výpůjčního protokolu nebo ve studovně.

Kromě údajů o jednotlivých dokumentech je možné v katalogu zjistit i údaje o výpůjčkách – tj. o vlastním **čtenářském kontě**. Studenti a doktorandi zde získají přehled o publikacích, které mají zapůjčeny, a o délce výpůjční doby zadaním přihlašovacího jména a hesla, které používají do aplikace Hroch nebo E-Doktorand. Zaměstnanci ČZU a ostatní zaregistrovaní uživatelé mohou o přístup do svého účtu v katalogu požádat výpůjční službu.

Navštívit můžete také znovu otevřenou kolejní knihovnu, kterou najdete na koleji „C“. Knihovna prošla v nedávné době rozsáhlou rekonstrukcí, jejímž cílem bylo vytvořit příjemné prostředí s nabídkou především odpočinkové literatury. Její fond je zaměřen na beletrii, populárně-naučné publikace a časopisy. K prezenčním výpůjčkám je k dispozici několik titulů denního tisku. Seznam knih fondu naleznete na webových stránkách SIC v sekci Katalog.

Otvírací doba kolejní knihovny je následující:

Pondělí	–	13.00 – 15.45
Úterý	8.00 – 12.00	13.00 – 15.45
Středa	9.00 – 12.00	13.00 – 15.45
Čtvrtek	8.00 – 12.00	13.00 – 15.45
Pátek	8.00 – 12.00	13.00 – 15.45

Ani základní knihovna SIC ani žádná jiná knihovna nevlastní všechny vydané knihy a časopisy. Pokud se tedy stane, že některou knihu nebo časopis nenajdete v našem fondu, je možné se obrátit i na jiné pražské či mimopražské knihovny. Jejich katalogy jsou také dostupné prostřednictvím internetu. Jedná se např. o **Národní knihovnu ČR** ([www.nkp.cz](http://www.nkp.cz)), **Státní technickou knihovnu** ([www.stk.cz](http://www.stk.cz)) nebo **Městskou knihovnu v Praze** ([www.mlp.cz](http://www.mlp.cz)). Informace o tom, ve které české knihovně nalezneme požadovaný časopis (český i zahraniční), nám poskytne **Souborný katalog ČR**, resp. jeho část **Seriály** (přístupná také z [www.nkp.cz](http://www.nkp.cz) – pod odkazem Katalog a databáze).

**Oddělení sekundárních informací a rozvoje** nabízí rešerše z několika světových odborných bibliografických databází (CABI, Web of Knowledge, EBSCO, Biological Abstracts, Zoological Record, GeoBase, GeoRef, signálního periodika Current Contents Connect aj.). Tyto služby jsou zajišťovány po dohodě osobní, telefonické nebo e-mailové (L. Pešková, tel. l. 4019, e-mail [peskoval@sic.czu.cz](mailto:peskoval@sic.czu.cz)). Kromě výše uvedených bibliografických databází jsou k dispozici ještě odborné časopisy v elektronické verzi (vydavatelství Springer, Kluwer a Elsevier) a dále též produkce e-knih z nakladatelství Knovel. Všechny tyto informační zdroje jsou přístupné **pouze** z počítačů zapojených do sítě univerzity. Oddělení dále zajišťuje rutinní provoz a rozvoj výpočetní techniky celého SIC včetně ověřování a zavádění nových informačních technologií. Kromě toho oddělení nabízí školení k práci s informačními zdroji pro různé úrovně uživatelů.

Ve foto-studiu **Audiovizuálního střediska** (SIC 1. patro, dveře č. 213) zhotovujeme průkazové fotografie (Tato služba je pouze doplňkovou činností odd.). Fotografování je nutno domluvit předem na tel. l. 4040 u paní Urbanové. Po dohodě je možno vytvořit a vytisknout i další grafické materiály (např. vizitky, gratulace, letáčky... ). Tisk posterů z dodaných podkladů do velikosti A0 je nutno domluvit z technických důvodů nejméně tři dny předem.

## Ceník poskytovaných služeb:

<b>laser</b>	
VÝTISK A4 PLNOBAREVNÝ	15 Kč
VÝTISK A4 PLNOBAREVNÝ OBOUSTRANNĚ	20 Kč
VÝTISK DO VEL. 10 x 15	10 Kč
<b>inkoust</b>	
PASOVÉ FOTO 4 ks/ 6ks/ 8ks	60 / 80 / 100 Kč
FOTO DO VEL. 10 x 15 1 ks	30 Kč
VÝTISK ZE SOUBORU - ve foto kvalitě (výtisk fotografií z média)	
1 ks: 10 x 15/ 15 x 20 / 19 x 27 (A4)	20 / 40 / 80 Kč
<b>Plotter – velkoformátový tisk</b>	
VÝTISK ZE SOUBORU A0	490 až 1150 Kč

## Pracovní doba

po – pá	8.00 – 12.00 13.00 – 15.00
---------	-------------------------------

**Reprografické pracoviště** zajišťuje kromě služeb kopírování, laminování a vazby dokumentů také vydávání identifikačních karet pro pedagogy (ITIC) a zamě-

stnanice ČZU a náhradních (dočasných) identifikačních karet pro studenty (ISIC/studentská). Bližší informace naleznete na [www.sic.czu.cz](http://www.sic.czu.cz) nebo v prostorech SIC.

**Identifikační karty (ISIC/studentská)** platí po celou dobu studia a lze je využívat v rámci ČZU v menze při stravování, v knihovně SIC (výpůjčky, vstup do studoven aj.), k nákupu časových jízdenek MHD (ve výpůjčním protokolu SIC). Ve vestibulech SIC, stejně jako v areálu ČZU, lze po autorizaci na [www.wifi.czu.cz](http://www.wifi.czu.cz) používat WIFI internetové připojení vlastních notebooků.

SIC se dále zabývá organizací **jazykových kurzů** pro zaměstnance a pro studenty ČZU Praha.

Ve **studentské pokladně** v přízemí ve vestibulu SIC mohou studenti na dvou výdejních místech (vestibul u schodiště pro studenty a centrální hala s diskrétní zónou přednostně pro zaměstnance ČZU) skládat hotovostní platby např. za dodatečný zápis do ročníku, vydání duplikátu diplomu, výpisu známek atd. Dále zde studenti platí a následně obdrží identifikační kartu (ISIC/studentská), případně vali-

Pracovní doba	
po – pá	8.00 – 12.00 13.00 – 15.00

dační známku pro prodloužení licence karty ISIC. Dále zde mohou studenti, zaměstnanci i veřejnost v rámci systému AMS – BUS zakoupit místenku s jízdenkou pro pravidelnou autobusovou dopravu, a to nejen vnitrostátní, ale i mezinárodní.

V rámci zlepšení služeb univerzity jsou v přízemí SIC umístěny automaty na chlazené nápoje, automat na teplé nápoje a rychlé občerstvení. V prvním patře pak mohou studenti a zaměstnanci navštívit SIC-café, kde je rovněž možnost občerstvení. Další volně přístupné prostory SIC mohou sloužit k diskusím nad seminárními pracemi i odpočinku studentů.

*Ing. Daniel Novák, CSc.,  
SIC*

## Centrum pro výzkum chování psů

Pes je s největší pravděpodobností prvním domestikovaným zvířetem a člověka provází již více než 10 000 let. Psi jsou nezbytnými pomocníky lovců, slouží v bezpečnostních silách a ozbrojených sborech, pomáhají detekovat přítomnost nejrůznějších škůdců, jsou nenahraditelní pro některé hendikepované osoby atp. V současném přetechizovaném a hekticky se měnícím světě však hrají především roli společníků a pro řadu lidí jsou jedinou živou bytostí žijící v jejich blízkosti. S žádnými jinými zvířaty lidé nežijí v tak těsném kontaktu jako právě se psy. Jen u nás se počet psů odhaduje na dva miliony. Psy si bez rozmyslu často pořizují osoby nemající ani nejmenší znalosti o základech výcviku, nemluvě o specifických nárocích vybraného plemene. Poptávka po určitém plemeni dokonce často reaguje na právě distribuovaný film, kde představitel takového plemene hraje nějakou význačnější roli.

Nárůst počtu v domácnostech chovaných psů pak s sebou přináší nejen příležitost pro podnikatelské subjekty zabývající se výrobou či distribucí kynologických potřeb, léků a krmiv, ale i řadu závažných problémů. Množí se případy problémového chování psů jako je excesivní vokalizace narušující občanské soužití, destruktivní chování, poranění psů mezi sebou a v některých případech dokonce poranění osob. To pak poskytuje příležitost nejrůznějším subjektům, které samy sebe prohlašují za psy psychology, experty na psí duši a velmi často dokonce za etolo-



vedecké úrovni, poskytla prostor skutečným odborníkům, které má naše společnost k dispozici a podílela se na výchově odborníků nových.

Vykročením správným směrem jsou určité aktivity realizované v poslední době Českou zemědělskou univerzitou v Praze. Na Fakultě agrobiologie, potravních a přírodních zdrojů byl otevřen nový bakalářský studijní obor Kynologie a do provozu bylo uvedeno Centrum pro výzkum chování psů (CVCHP), začleněné pod Katedru obecné zootechniky a etologie. Studium uvedeného oboru poskytne absolventům důležitý teoretický fundament, a i když se ze všech studentů rozhodně nestanou vědci specializovaní na psy a mnozí ani získané znalosti nevyužijí ve své profesionální kariéře, lze očekávat, že důsledkem bude přece jenom jistý posun ve znalostech široké kynologické veřejnosti. Řada absolventů totiž bude působit a nebo již působí jako profesionální kynologové či pracovníci kynologických klubů a organizací.

CVCHP si dalo za cíl aktivně se podílet na výzkumu zaměřeném na biologii chování psů, shromažďovat vědecké poznatky učiněné v této oblasti ve světě a podílet se na výuce a vzdělávání studentů. V neposlední řadě bude úkolem tohoto centra i spolupráce s veřejností, osvětová činnost a aktivity spojené s ochranou psů proti týrání. Realizované experimenty budou zaměřeny na etologická pozorování, kognitivní chování, čichové schopnosti psů apod. V žádném případě nebudou v centru probíhat aktivity, které by mohly jakkoliv ohrozit či poškozovat chovaná zvířata. Jako příklad mohou posloužit již realizované výzkumné projekty zaměřené na predikční testy šteňat či rozlišování monozygotických dvojčat pomocí speciálně vycvičených psů.

Zařízení je vybaveno místností, kterou lze pohyblivou stěnou rozdělit na prostor pro práci se psy a učebnu pro menší počet posluchačů.



gy, aniž by měly v této oblasti jakékoliv vzdělání. Vedle výcviku a praktické pomoci majitelům problémových psů, což je jistě činnost chvaly-hodná, se však tito lidé veřejně vyjadřují k problémům, kterým nerozumí a v nejrůznějších formách veřejnosti zpřístupňují chybné nebo neúplné informace. Za jednu z příčin tohoto neutěšeného stavu je možno považovat absenci instituce, která by se chováním psů zabývala na

V objektu je rovněž veterinární ošetrovna, technická místnost, příprava krmiva, skladové prostory, sociální zařízení a kancelář, která bude sloužit zároveň jako vědecká knihovna. V zadní části objektu je deset prostorných kotců umožňujících ustájení i více psů a napojení kamerového monitorovacího systému. Prostor s kotci je možno rozdělit do dvou částí, které je možno samostatně temperovat. Součástí zařízení je i menší oplocený výběh pro psy a vydlážděná plocha. V nejbližší budoucnosti přibude ještě oplocený prostor pro venčení psů a cvičiště.

V CVCHP, které se zatím potýká s řadou problémů obvyklých u nově otevřených zařízení tohoto typu, v současné době pracuje pouze vedoucí a jedna doktorandka, avšak na aktivitách tohoto zařízení se bude podílet řada odborníků jak z katedry obecné zootechniky a etologie, tak

i studentů a osobností působících na jiných katedrách či mimo školu. CVCHP bylo vybudováno nákladem 20 milionů a je zařízením v České republice zcela unikátním. Ani mimo hranice našeho státu není podobných nekomerčních zařízení mnoho. V nedávné době jsme u příležitosti otevření uvedeného centra obdrželi řadu blahopřání od významných etologických osobností ze zahraničí. Nelze s nimi než souhlasit v tom, že taková investice je velmi prozřívavá a přispěje ke zvýšení věhlasu naší univerzity.

*Ing. Ludvík Pinc,  
Ing. Petra Vyplelová,  
FAPPZ*

## Scientia Agriculturae Bohemica – vědecký časopis na ČZU v Praze

Vědecký časopis *Scientia agriculturae bohemoslovaca* vznikl v roce 1969 v období Pražského jara jako nový název časopisu, který vycházel do té doby čtrnáct let jen v ruském jazyce. Od roku 1969 se vědecké příspěvky v tomto československém časopise uveřejňovaly ve všech světových jazycích, převážně anglicky, německy a rusky. Jeho hlavním posláním bylo seznamovat světovou vědeckou veřejnost s výsledky české a slovenské zemědělské vědy a výzkumu. Od roku 1991 převzala vydávání časopisu Česká zemědělská univerzita v Praze s názvem *Scientia Agriculturae Bohemica* (SAB). Stal se mezinárodním vědeckým časopisem vycházejícím čtvrtletně v angličtině s rozšířeným českým abstraktem. Je přístupný všem autorům se zaměřením na publikování výsledků zemědělských, potravinářských a lesnických oborů, včetně environmentálních věd, kvality zemědělských produktů, zemědělského a biologického inženýrství, ekonomie a managementu, rozvoje venkova a dalších podobných oborů. Redakční rada má mezinárodní složení z vědecky aktivních osobností, kteří se podílejí na posuzování došlých prací. Od vzniku SAB je každý příspěvek hodnocen dvěma lektory. Lektorské posudky jsou honorovány.

Časopis je citován v databázích: CAB Abstracts, FSTA (Food Science and Technology Abstracts), Agricola PlusText, Web of Science, Agris/Caris, VetMed Resource a Veterinary, Science Database, Česká zemědělská a potravinářská bibliografie, Česká národní bibliografie.

V příštím roce bude tento časopis vycházet již 40 let. Má tedy dlouhou tradici a najdete jej v knihovnách většiny evropských i zámořských zemědělských univerzit a zemědělských výzkumných institucí. Jeho velkou předností je, že podané články mohou při odpovídající kvalitě příspěvku vyjít do čtyř měsíců, což je výhodné pro řešitele grantů a doktorandy.

Požaduje se však dobrá úroveň angličtiny. Přesto, že je mezinárodním časopisem, poskytuje velké možnosti k publikování vědeckých prací všech oborů pěstovaných na ČZU.

Publikační povinnost je nedílnou součástí všech řešitelů grantů, výzkumných záměrů a zahraničních projektů. Je podmínkou kariérního růstu k dosažení vědecko-pedagogických hodností, docentů a profesorů. V interních směrnících pro získání těchto hodností jsou vědecké publikace započítávány příslušným počtem bodů. Podobně i grantové agentury jej uznávají jako vědecké články: GA ČR, NAZV, grantové agentury MŽP, MŠMT a další ministerstva. Je přihlášen do Seznamu neimpakťovaných, lektorovaných periodik Rady vlády pro výzkum a vývoj.

Publikační činnost je také podmínkou úspěšné učitelské činnosti vysokoškolského pedagoga.

Dovoluji si ocitovat úryvek z inauguračního projevu rektora ČVÚT v Praze prof. Františka Waldy roku 1919 – Proč má vysokoškolský učitel vědecky pracovat a publikovat:

„Vysokoškolský učitel prokazuje schopnost svou k tomu úřadu samostatnou originální prací, čili prací tvůrčí, vědeckou nebo technicky konstruktivní. Prvým úkolem tohoto učitele je, aby posluchačům před-



nášel pravdu, o níž je z plné duše své přesvědčen. Přesvědčení to musí být ovšem založeno na širokém vědění, avšak nikoli na vědění přejatém od jiných pouhou pamětí či opsaném, nýbrž na vědění založeném na vlastní práci vědecké, na vlastním úsudku a vlastní zkušenosti.“

Informace o našem časopise najdete na <http://sab.czu.cz>, také na stránkách ČZU <http://www.czu.cz> věda a výzkum, publikace, SAB, kde jsou obsahy a abstrakty jednotlivých čísel, několika minulých ročníků, pokyny pro autory, složení redakční rady a další údaje.

Těšíme se na vaše vědecké příspěvky!

*Prof. Ing. Jiří Petr, DrSc., dr. h. c.  
předseda redakční rady a výkonný editor SAB,  
FAPPZ*

# Ukončení projektu Dobudování WiFi sítě v areálu ČZU v Praze

V průběhu měsíců duben až září 2008 byl řešen projekt Dobudování WiFi sítě v areálu ČZU v Praze, který byl převážně financován Fondem rozvoje CESNET, z. s. p. o.

Řešiteli projektu byli prof. RNDr. Václav Slavík, DrSc., prorektor ČZU, a Marian Bartl, vedoucí Střediska správy sítí OIKT.

Cílem projektu bylo doplnit stávající WiFi síť (standard 802.11g, přenosová rychlost 54 Mb/s) provozovanou v areálu ČZU v Praze Suchdole o 20 dalších přípojných míst, a to z důvodu odstranění slabých míst sítě, která byla vytipována na základě zkušeností z ročního provozu. Při řešení projektu byla nejprve znovu testována možnost kvalitního připojení ve vybraných lokalitách a poté byla definitivně a přesně určena místa pro instalaci přípojných bodů, jejich napojení a oživení.

V současné době je provoz WiFi sítě v areálu ČZU v Praze Suchdole zajišťován prostřednictvím 87 interních přístupových bodů. Počty pří-

Fakulta	Přístupové body		
	dříve instalované	nově instalované	celkem instalováno
FAPPZ	16	10	26
FLD/FŽP	8	3	11
PEF	5	3	8
CEMS	2	2	4
TF	18	2	20
Rektorát	18	0	18
ČZU celkem	67	20	87

stupových bodů na jednotlivých fakultách a rektorátu jsou zřejmé z následující tabulky.

Zájemci o využívání WiFi sítě, z řad zaměstnanců a studentů, nalezou pokyny na <http://wifi.czu.cz>.

*Prof. RNDr. Václav Slavík, DrSc.,  
prorektor pro strategii*

## Identity Management

V letošním roce bylo uvedeno do rutinního provozu propojení systému Identity management s provozní databází eDirectory a e-mailovým systémem Groupwise, čímž došlo ke kompletnímu zautomatizování správy uživatelských kont a přístupů pro všechny studenty České zemědělské univerzity v Praze. Souběžně s tímto probíhala analýza a příprava propojení Identity managementu s dalšími systémy. Klíčovým systémem, který bylo důležité do Identity managementu zahrnout, je personální systém, jenž by se stal autoritativním zdrojem dat pro všechny zaměstnance ČZU. Potíže při nasazení personálního systému při výpočtech mezd a nedostatečné podpoře na straně dodavatele vybraného systému vedly k dočasnému pozastavení implementace. Nyní se proto hledá alternativa personálního informačního systému, aby se v pokud možno v co nejkratším termínu mohlo přistoupit k realizaci a následnému nasazení Identity managementu i v této oblasti.

Propojení mezi Identity managementem a systémem pro správu doktorského studia E-Doktorand je ve fázi testovacího provozu. Přenos identit osob (studentů) ze systému E-Doktorand byl úspěšně otestován a nyní jsou znovu testovány přenosy záznamů o studii jednotlivých studentů doktorského studia, změna v XML schématu, kterými se tato data přenáší. Propojení systému pro správu doktorského studia bude probíhat ve dvou směrech. Prvním z nich je propojení ve směru E-Doktorand – Trezor identit, který bude zajišťovat jedinečnou identitu doktorandů v trezoru ve spojení s údaji o zaměstnancích a studentech, neboť student doktorského studia může být v jednom okamžiku ve všech třech rolích (student doktorského studia, student řádného magisterského nebo bakalářského studia a zaměstnanec). Dohromady s tímto bude realizováno napojení na e-mailový systém GroupWise pro zajištění integrity emailových účtů. V opačném směru bude trezor identit schopen pomocí provisioningu (poskytování dat z trezoru identit do návazných systémů) předávat data o změnách nad identitami. Tyto změny se netýkají jenom změn základních údajů o osobách v systémech IS Studium a Personalistika, ale také poskytování údajů při změnách v přiřazení rolí u jednotlivých identit (například při schválení nového školitele doktorského studia oborovou radou).

Další propojení Identity managementu s ostatními systémy ČZU, které bylo úspěšně otestováno a uvedeno do provozu během letošního roku, je propojení Trezoru identit s provozní databází studentů, která je napojena na informační systém BADIS. Toto propojení zajišťuje aktuálnost dat v tomto systému (v databázové vrstvě tohoto systému jsou uložena data o studentech stejně tak jako data o jejich studii, studijních stavech apod.) Systém BADIS nebyl z pochopitelných důvodů napojen přímo na databázi systému IS Studium, proto bylo nutné takovéto propojení realizovat. Aktuální změny provedené v IS Studiu se nyní přímo promítají do systému BADIS a do dalších systémů na systému BADIS navázaných.

Identity management systém na základě propojení se systémem pro správu budov a místností (autorizovaný zdroj dat pro číselník místností – systém GT Facility firmy ASP, a. s.) realizuje přenos údajů o pasportu areálu, budov a místností. Během letošního roku bylo vytvořeno propojení a přenos údajů do databáze Intranetu České zemědělské univerzity. V následujícím období bude realizováno také propojení do systému IS Studium (rozšíření schématu o údaje o využití místnosti, rozvratelnosti, vybavení místnosti výpočetní technikou apod.) a do systému DMS (on-line aktualizace údajů o místnostech i ve všech ostatních areálech ČZU, napojení na majetkové protokoly).

V krátkodobém horizontu bude klíčovým bodem výběr a implementace personálního systému, který bude Trezoru identit poskytovat autoritativní data o zaměstnancích, úvazcích, rolích v jednotlivých návazných systémech, přístupových právech a dalších informacích, které jsou nezbytné pro napojení dalších univerzitních systémů, jako jsou například Ekonomický informační systém, provisioning dat do IS Studia, E-Doktorand a aplikací například CV (informační systém pro správu publikační činnosti), BADIS, Webové prezentace apod. Po ukončení implementace bude splněn další podstatný krok, který povede k důslednému dodržování jednoznačnosti identity v informačních systémech České zemědělské univerzity, takzvanému principu Single Sign On.

*Ing. Václav Dvořák,  
OIKT*

# ORIS – orientační systém

Počátkem školního roku 2008/2009 byl na ČZU implementován orientační systém ORIS, dodaný firmou ASP, a. s., jako nadstavba nad informačním systémem GTFacility. Tento elektronický orientační systém má za úkol sloužit zaměstnancům, studentům, ale i návštěvníkům pro usnadnění orientace ve stále se rozrůstajícím areálu ČZU. V první fázi bylo pro tento systém vytvořeno grafické rozhraní, které uživatelé mohou nalézt pod odkazem [www.oris.czu.cz](http://www.oris.czu.cz). Zde jsou k dispozici jednoduché formuláře pro vyhledání osoby, místnosti nebo trasy mezi jednotlivými objekty. V další etapě implementace tohoto systému budou veškeré tyto funkce nativně začleněny do informačních systémů univerzity tak, aby bylo možné je používat ze všech míst, která se odkazují na hledanou osobu, místnost nebo cestu areálem.

ORIS je založen na digitalizované výkresové dokumentaci, která se neustále aktualizuje v závislosti na probíhající pasportizaci celého areálu. Systém prochází neustálým vývojem, který je nyní zaměřen hlavně na urychlení procesu zobrazení výsledku vyhledávání a dále na vylepšení a zjednodušení zobrazení trasy.

V rozhraní na adrese [www.oris.czu.cz](http://www.oris.czu.cz) uživatel nalezne tři hlavní odkazy a to Vyhledání trasy, Vyhledání trasy podle osoby a Vyhledání

trasy podle místnosti/zastávky. Při vyhledání trasy je potřeba zadat výchozí a cílové místo. Po vyhledání je zobrazeno okno, kde je podrobně popsána celá trasa. Pro vyhledání osoby je implicitně jako výchozí bod zadána zastávka Zemědělská univerzita (možno změnit) a stačí zadat hledanou osobu. Jako výsledek je opět zobrazena trasa z výchozího místa k cílové osobě. Obdobně jako u osoby je vyhledávána místnost s tím, že jako cílové místo je zadána konkrétní místnost.

Výsledné zobrazené okno je složeno ze čtyř hlavních částí, rámců. První a největší rámec zobrazuje výchozí místo, které uživatel zadal. Pod tímto jsou zobrazeny tři další menší rámce (zleva výchozí bod, trasa, cílový bod), které je možné kliknutím zobrazit v hlavní části. Pro pohyb v zobrazené mapě je možné použít nástroje v liště pod hlavním rámcem a to Lupa, Move (pohyb v mapě) a Zoom.

Ing. Václav Dvořák,  
OIKT

## Kolejní rada ČZU v Praze

Na začátku každého semestru začíná oživat naše univerzita i přílehlé prostory. Pro některé studenty je právě tento semestr první zkušeností se studiem na vysoké škole a první zkušeností s chodem kolejí a menzy (KaM), pro většinu studentů pak pouze další začátek akademického roku. Jako každý rok, tak i letos je tu někdo, kdo se vám snaží vyjít vstříc a nabízí svoji pomoc v problémových situacích týkajících se především života na kolejích, ubytování a stravování. Ano správně, je to Kolejní rada České zemědělské univerzity v Praze (ČZU).

Kolejní rada (KR) je statutárním zástupcem studentů ubytovaných na kolejích a nezávislým poradním orgánem vedoucího koleje, vedoucího údržby a ředitele KaM. KR je maximálně jedenáctičlenná a je ve volbách doplňována do maximálního počtu členů. Členy KR volí studenti ubytovaní na kolejích ČZU na začátku akademického roku. Výsledky letošních voleb a celkové složení KR je uvedeno závěrem. Každý člen KR je volen na dobu dvou let.

Kolejní rada je povinna se zabývat podněty studentů ubytovaných na kolejích a přiměřeným způsobem na ně odpovídat. KR se vyjadřuje zejména k návrhu na výši úhrad za služby poskytované v souvislosti s ubytováním studentů, k návrhům, které jí předloží k vyjádření vedoucí koleje, vedoucí údržby, ředitel nebo vedení univerzity, k záměru změnit využití prostor koleje, k jiným závažným rozhodnutím, které se týkají příslušné koleje.

KR, předseda či jeho zástupci mohou v záležitostech koleje podávat návrhy, podněty nebo stížnosti vedoucímu koleje, vedoucímu údržby nebo řediteli, kteří jsou povinni na ně bez průtahů odpovědět a v případě potřeby zjednat nápravu. KR též projednává záměr ředitele odstoupit od smlouvy v případě hrubého porušení dobrých mravů či smluvních povinností ubytovaných.

KR může vyžadovat informace od ředitele KaM týkající se závažných organizačních záměrů na kolejích. Vyjadřuje se též k činnosti bufetů, restaurací či klubů na kolejích a případně ostatních zařízení kolejí, pokud mohou podstatně ovlivnit ubytování studentů.

Kolejní rada přispívá svou autoritou k vytváření příznivé atmosféry pro ubytování a studium na kolejích ČZU a vede ubytované studenty k dodržování KŘ, pořádku a vhodnému společenskému chování, včetně dobrého zacházení s kolejním majetkem. KR podává

aktuální informace ubytovaným studentům prostřednictvím určené nástěnky a [www stránek http://kolejnirada.czu.cz](http://www.kolejnirada.czu.cz).

Na konci každého akademického roku se KR loučí s částí svých členů. Většina z nich již vystudovala a tak odchází ze školy i z kolejí, nebo jim končí mandát. V loňském akademickém roce ukončilo svou činnost sedm členů. V doplňujících volbách, které proběhly na přelomu měsíce října a listopadu, ubytovaní studenti vybírali sedm celkem ze 14 kandidátů.

Úplný přehled kandidátů:

1	Antošová	Hana	A 215
2	Borák	Jan	BCD 126
3	Dzyuba	Ksenie	EFG 223
4	Chalupová	Kristýna	A 216
5	Jakuba	Dušan	JIH 428
6	Ježková	Vendula	JIH 238
7	Kaplan	Lukáš	A 128
8	Korecký	Jiří	BCD 217
9	Kysilka	Tomáš	JIH 240
10	Machová	Iva	JIH 217
11	Novotný	Milan	EFG 420
12	Patříčný	Martin	A 125
13	Škeřík	Filip	JIH 539
14	Výdra	Tomáš	JIH 114

Vzhledem k tomu, že na první dvě kola se nedostavil potřebný počet voličů, bylo rozhodující kolo třetí, a na základě tohoto kola jsou novými, či staronovými členy podle počtu hlasů tyto:

1	Borák	Jan	81 hlasů
2	Škeřík	Filip	49 hlasů
3	Machová	Iva	36 hlasů
4	Kysilka	Tomáš	35 hlasů
5	Korecký	Jiří	34 hlasů
6	Dzyuba	Ksenie	31 hlasů
7	Novotný	Milan	29 hlasů

Za správnost výsledků a regulérnost voleb odpovídá volební komise se složením: Pavel Viskot (předseda), Jan Kučera, Lubomír Řiháček, Petr Teuber.

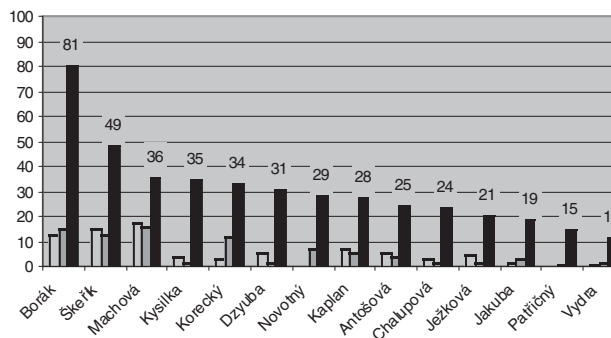
Celkový přehled výsledků voleb do Kolejní rady:

	Datum	Počet hlasujících	Platnost
I. kolo	21. 10. 2008	26	neplatné
II. kolo	22. 10. 2008	33	neplatné
III. kolo	30. 10. a 4. 11. 2008	149	platné

V akademickém roce 2008/2009 se tedy se svými připomínkami a dotazy můžete obrátit na těchto 11 členů:

	Příjmení	Jméno	Ročník / Fakulta	Ubytování	Pozice
1	Borák	Jan	3. Bc / PEF	B 126	předseda Kolejní rady
2	Dzyuba	Ksenie	3. Bc / PEF	F 223	zástupce blok EFG
3	Korecký	Jiří	2. NMg / FLD	B 217	zástupce blok BCD
4	Kučera	Jan	3. Bc / FAPPZ	E 12	zástupce blok EFG
5	Kysilka	Tomáš	3. Bc / FLD	JIH 240	zástupce pro exteriér K
6	Machová	Iva	3. Bc / FŽP	JIH 217	zástupce blok JIH
7	Novotný	Milan	3. Bc / PEF	F 420	zástupce pro Menzu
8	Řiháček	Lubomír	3. Bc / FAPPZ	D 25	zástupce pro exteriér K
9	Škeřík	Filip	1. NMg / TF	JIH 539	zástupce pro blok JIH
10	Teuber	Petr	3. Bc / FLD	C 332	zástupce blok BCD
11	Viskot	Pavel	2. Bc / FAPPZ	D 25	zástupce pro blok A

Vážení studenti, kolegové, přejeme vám co nejvíce pohody a co nejméně nepříjemných situací, s nimiž byste byli nuceni se obracet na Kolejní radu. Nutno ale dodat, že velmi rádi uvítáme každého, kdo přijde mezi nás s podnětnými nápady a návrhy, jak naše společné bytí



zpříjemnit. To je možno osobně přímo na veřejných schůzích KR, které se konají přibližně 1 – 2krát do měsíce, nebo prostřednictvím e-mailu kolejnirada@czu.cz či vhozením vašeho příspěvku do schránky KR, která je umístěna na bloku JIH vlevo u vratnice. Přejeme vám též mnoho studijních a osobních úspěchů nejen v tomto akademickém roce.

*Jan Borák,  
znovuzvolený předseda Kolejní rady*

## Země živitelka 21. – 26. 8. 2008

Na Výstavišti v Českých Budějovicích se ve dnech 21. – 26. 8. 2008 konal již 35. ročník mezinárodní výstavy Země živitelka. Pro Českou zemědělskou univerzitu to ale bylo poprvé, kdy ji najednou – pod jednou střechou – reprezentovali zástupci všech pěti fakult.

Reprezentativní expozice České zemědělské univerzity se nacházela na velmi strategickém místě v pavilonu F4, mezi expozicemi Českého rybářského svazu a Českomoravské myslivecké jednoty. Stánek ČZU tak shlédlo nejen velké množství návštěvníků, ale také větší významných politiků a hostů výstaviště, kteří měli naplánovanou návštěvu u vedlejších organizací, a stánek ČZU tak nenásilně navštívili při přecházení mezi expozicemi „rybářů“ a „myslivců“. ČZU však byla zastoupena také na venkovní ploše, kde zaměstnanci Školního lesního podniku z Kostelce na Černých lesy vyzdobili prázdné plochy před pavilonem a na jedné větší ploše také nabízejí své výpěstky.

Dřevěný stánek ČZU lákal nejen svým originálním designem, uklidňujícím dojmem přírody, ale také vstřícným vystupováním studentů jednotlivých fakult, kteří neúnavně a ochotně poskytovali informace nejen budoucím studentům, absolventům, ale také zástupcům vystavujících firem, které zajímala naplnění studia a praktická upotřebitelnost absolventů ČZU.

Každá z fakult ČZU měla k dispozici stejný prostor na propagaci svých studijních oborů, vědy a výzkumu a zájmových činností na fakultě. K doplnění informací a zodpovídání dotazů návštěvníků zde byli studenti jednotlivých fakult, kteří vzorně reprezentovali svoje fakulty a šířili tak dobré jméno České zemědělské univerzity v Praze. Provozně ekonomickou fakultu reprezentovali studenti Petr Richter a Petr Slaich, Fakultu agrobiologie, potravinových a přírodních zdrojů studenti Petra Špalková a Lukáš Kaplan. Technickou fakultu zastupovali studenti Zbyněk Dvořák a Petr Čajka, Fakultu životního prostředí studenti Martina Koubová a Miloš Ježek. Za Fakultu lesnickou a dřevařskou byli vysláni studenti Jiří Korecký a Otakar Švec. Po celou dobu výstavy ke stánku ČZU lákaly fanfáry studentů z Trubačského půlkruhu: Otakara Švece, Vlastimila Harta a Marty Nentvichové.

chové, kteří také hudbou vítali všechny významné návštěvy včetně prezidenta Václava Klause.

V expozici ČZU neustále panovala dobrá nálada. Rektor ČZU prof. Ing. Jan Hron, DrSc., dr. h. c. a prorektor prof. Ing. Jiří Balík, CSc., uvítali každou významnou návštěvu a představili jí expozici. K nejvýznamnějším hostům patřil Miloslav Vlček, Miroslava Němcová, Jiří Papež, Michal Hašek, Karel Kratochvíle, Zdeněk Mach, Zdeněk Škromach, Jiří Čunek, Jan Veleba a Karel Trůbl. Na návštěvu stánku univerzity si vyhradil čas ve svém nabitém programu i Ministr zemědělství ČR Petr Gandalovič. Ministr se během své návštěvy zmínil, že je velice rád, že si ČZU udržuje vysokou kvalitu vzdělávání a že vychovává schopné a vzdělané lidi.

Se zajímavou a dobře připravenou a zorganizovanou expozicí všech fakult ČZU byli spokojeni nejen návštěvníci výstavy a významní hosté, ale také zástupci univerzity, kteří se přišli podívat, jak se prezentují jejich fakulty. Na závěr bychom chtěli poděkovat všem návštěvám a hostům z České zemědělské univerzity, kteří k nám zavítali a podpořili svou návštěvou na Zemi živitelce v Českých Budějovicích, a těšíme se na další přátelská setkání.

Z reakcí všech návštěvníků věříme, že se expozice České zemědělské univerzity v Praze stala dominantou na výstavě Země živitelka a že všichni návštěvníci, kteří zhlédli a na chvíli se zastavili u expozice ČZU, budou rádi vzpomínat a šířit nejen dobrou náladu, která zde panovala, ale také dobré jméno České zemědělské univerzity v Praze.

Fotografie z akce naleznete na zadní straně tohoto vydání Zpravodaje ČZU.

*Prof. Ing. Jiří Balík, CSc.,  
prorektor pro školní podniky a styk s odbornou veřejností,  
Ing. Martina Nentvichová,  
FŽP,  
Ing. Vlastimil Hart,  
FLD*

# Gaudeamus: O ČZU byl velký zájem

Evropský veletrh pomaturitního a celoživotního vzdělávání Gaudeamus, který se letos konal již popatnácté, skončil. Na letošním veletrhu byla rekordní návštěvnost: přes 30 tisíc lidí. Ti se zajímali o expozice 144 vystavovatelů, z nichž se nabízelo přes 250 fakult a více než 2200 studijních oborů! ČZU tam sklídila velkou pozornost...

Mezinárodní veletrh byl určený studentům středních škol, vyšších odborných, bakalářských studijních programů a celému spektru zájemců o celoživotní vzdělávání. Prezentace na veletrhu se zúčastnily jak české i zahraniční univerzity, vysoké, vyšší odborné a jazykové školy, tak nejrůznější vzdělávací agentury a instituce, které se zabývají přípravou na přijímací zkoušky a vzdělávacím poradenstvím obecně.





Stánek ČZU, který byl umístěn hned u vchodu do expozice, budil neustálou pozornost. Návštěvníci se zajímali hlavně o studium na

jejích pěti fakultách – nejvíce otázek směřovalo k přijímacímu řízení, Dni otevřených dveří a přípravným kurzům. (Nejkurióznější otázkou bylo, kolik stojí a váží jedna kráva?)

Ve čtvrtek 23. října navštívila veletrh studentka ČZU v Praze a olympijská vítězka v jedné osobě Barbora Špotáková, která zde uspořádala veřejnou diskusi a autogramiádu. Nejprve moderátorovi Janu Borákovi (3. roč. PEF ČZU – PaE) zodpověděla několik záladních otázek, poté se pokorně přes hodinu podepisovala. Prozradila také, že za jejím úspěchem stojí láska. Jejího partnera, jenž postával opodál – a s kterým chodí už tři roky – to evidentně potěšilo...

Jak už to na podobných akcích bývá, ani letos nechyběl doprovodný program. Ten zde měl například podobu tematických přednášek, po nichž následovala diskuse sloužící k zodpovězení vřetečných otázek jejích návštěvníků. Významná část doprovodného programu pak byla věnována také tématu Věda pro život. Jak z názvu vyplývá, jeho cílem bylo představit výsledky a využití vědecké činnosti jednotlivých univerzit a vysokých škol.

Gaudeamus se i letos líbil a pro tisíce současných studentů, kteří přemýšlí, kam jít studovat dál, se stal velmi užitečným rádcem v dilematu, jakým směrem vést svá další studijní léta. Doufejme, že mnoho z nich to donese i na půdu České zemědělské univerzity v Praze.

*Eva Maraulasová,  
PEF*

## Web Expo 2008 hodnocen výborně

První ročník největšího českého odborného veletrhu o internetu WebExpo 2008 se uskutečnil 18. a 19. října v prostorách České zemědělské univerzity v Praze. Veletrh byl zaměřen na technologie, webdesign a marketing na webu. Pořádaly ho projekt DvaNula a katedra informačních technologií na Provozně ekonomické fakultě ČZU za podpory Tuesday Business Network.

Na programu konferenční části veletrhu byly odborné přednášky předních českých a slovenských programátorů, webdesignerů, marketingových specialistů a dalších odborníků zabývajících se webem. Dále se uskutečnily tzv. keynote (klíčové přednášky), diskusní kroužky na daná témata, firemní produktové přednášky či burza odborné literatury. Veletrh byl určen jak pro širokou programátorskou veřejnost, pro malé a střední podnikatele na internetu, softwarové firmy a marketingová oddělení zabývající se on-line službami, tak pro větší firmy poskytující síťová řešení v B2B sféře.



Každý den konference se zúčastnilo více než 450 zájemců, z toho bylo více než 40 % studentů.

Celkem se uskutečnilo 50 přednášek: 23 přednášek bylo pro vývojáře, osm bylo o internetovém marketingu, sedm zajistili hlavní partneři a pět bylo zaměřeno na web design.

Doc. Zdeněk Havlíček, vedoucí katedry informačních technologií PEF ČZU v Praze, po skončení konference řekl: „Určitě to byla zajímavá a částečně jiná konference než ty, které se na univerzitách konají. Jiná především v účasti mladých lidí, kteří se chtějí prosadit a něco neobvyklého, nového a zajímavého vykonat,“ řekl.

A jak docent Havlíček hodnotí vybrané přednášky konference? „Témata byla aktuální, a to nejen pro vývojáře, ale pro všechny, kteří sledují vývoj webu. Bylo možné se seznámit nejenom s přístupy, které mohou pomoci novým projektům typu StartUp. Například Simone Brunozi ukázal na možnosti Amazon Web Services (AWS) při zajišťování konektivity i výpočetních kapacit pro rychle rostoucí e-shopy. Jinou přednáškou, která posluchače velice zaujala,





bylo vystoupení Davida Špinara, který ukázal, že jen komplexní a systematický přístup může pomoci při zviditelnění firmy pomocí SEO nebo PPC reklamy. Jako třetí nezapomenutelný poznatek lze uvést komentář Josefa Holého na závěr přednášky Pleteme sociální síť k problematice sémantického webu. Budou to především komunity, tzv. social net, které budou schopny definovat a udržovat „významy“, tzn. sémantiku moderního webu.



Do soutěže o nejlepší studentský Web 2.0 projekt se přihlásilo sedm projektů. Vyhodnocení soutěže proběhne v prosinci 2008. Nejlepší projekty budou vyhlášeny 30. ledna 2009 při příležitosti Dne otevřených dveří PEF ČZU.

*Eva Maraulasová,  
PEF*

## České zoologické bibliotéky – nový pomocník pro studenty i pedagogy

Každý, kdo už někdy sepisoval nějakou vědeckou práci, bude jistě souhlasit s tím, že jednou z časově nejnáročnějších částí je shromažďování literárních údajů. Tedy pátrání po tom, co již bylo nebo nebylo k příslušnému tématu opublikováno. Vaším pomocníkem při cestě za poznáním by mohly být právě České zoologické bibliotéky.

České zoologické bibliotéky postupně vznikají v rámci projektu zahájeného v roce 2004 za aktivní podpory odborníků zoologických oborů, řady odborných pracovišť a institucí ochrany přírody včetně Ministerstva životního prostředí a Agentury ochrany přírody a krajiny ČR. V letošním roce se k projektu připojila i Česká zemědělská univerzita za finanční podpory Fondu vysokých škol.

Cílem celého projektu je vytvoření volně přístupné databáze zoologických prací souvisejících s územím České republiky či publikovaných českými autory. Z této databáze mohou být, díky stále se vyvíjejícímu programovému vybavení, vedeny jednotlivé bibliotéky obratlovců, bezobratlých, nově také z oborů ochrany přírody a životního prostředí a myslivosti. Databáze již obsahuje asi 110 000 citací a dále se postupně naplňuje. Programové vybavení samozřejmě nabízí množství filtrů, díky nimž můžete zužovat výběr prací podle své potřeby. Snadno tedy získáte přehled, jaké práce byly u nás publikovány k danému tématu, na určitém území či například vašim oblíbeným autorem. Do budoucna se počítá

i s možností přiřazení rešerší, případně i pdf souborů k jednotlivým pracím (zejména starších, obtížně dostupných ročníků časopisů, brožur, sborníků a jiných neperiodických publikací, ale i nepublikovaných zpráv nebo třeba diplomových prací). Kromě bibliografických citací můžete v databázi nalézt přehledně uspořádané a snadno dostupné základní údaje o naší fauně, ale také o lokalitách včetně mapových podkladů.

Jak už bylo uvedeno, v letošním roce se k projektu aktivně připojila i ČZU. Konkrétně katedra ekologie a životního prostředí pod záštitou Studijního a informačního centra doplnila citace „šedé“ literatury. Databáze se tak rozrostla o zoologicky zaměřené diplomové a disertační práce našich studentů a samozřejmě i odborné a vědecké práce pedagogů ČZU.

Bibliotéka je tu i pro vás na stránkách [www.biblioteka.cz](http://www.biblioteka.cz). Celý projekt je v neustávajícím vývoji a stále se mění a my doufáme, že k lepšímu. Je to také díky ohlasům a připomínkám uživatelů. Těšíme se na vaše náměty a přejeme příjemnou práci s bibliotékou.

*Ing. Petra Málková,  
Zdeňka Vacíková,  
FŽP,  
Ing. Daniel Novák, CSc.,  
SIC*

# Koně na ČZU v Praze

Stoupající popularita jezdeckého sportu se neodráží jen v rostoucím počtu koní, stájí, jízdáren, obchodů s jezdeckými potřebami a hipologických publikací, ale zasahuje také do kvality výše uvedeného. A zvyšovat tuto kvalitu je jedním ze základních úkolů účelového zařízení ČZU v Praze a s ním přímo spolupracujícího Akademického jezdeckého klubu ČZU v Praze.

Koně mají své místo ve studijních plánech od roku 1990, tehdy se však neobjevili poprvé. Na začátku 70. let pro organizační problémy Vysoká škola zemědělská jízdu na koni zrušila.

Výuku předmětů spojených s chovem koní a jezdeckým zajišťuje katedra speciální zootechniky (FAPPZ) a jsou to: chov koní, základy chovu koní, jezdeckví a vozatajství, chov koní a jezdeckví, technika chovu koní, základy chovu koní a jezdeckví a dále jednotlivá cvičení obecné zootechniky, chovu hospodářských zvířat, etiky, etologie a exkurze dalších předmětů, jejichž osnovy se nějakým způsobem dotýkají hipologie. A právě zázemí pro tuto výuku je na historickém Brandejsově statku ve Starém Suchdole.

Hlavními aktéry v celé výuce byli, jsou a budou koně. V současné době má univerzita k dispozici 11 koní různých ve věku 4 – 8 letplemen, z nichž devět bylo zakoupeno FAPPZ a PEF. Všichni koně jsou vybíráni za účelem kvalitní výuky, tedy bez charakterových a výrazných exteriérových vad, které by omezovaly využití pro základní výcvik jednotlivých jezdeckých disciplín.

Prvním z představovaných koní je letos zakoupený ryzák **Ledoborec**, anglický plnokrevný valach, nar. 15. 2. 2003, po Jagmin (POL) z Letuška po Falun. Za svoji dostihovou kariéru absolvoval 15 rovinových dostihů jako dvou až čtyřletý, s jedním vítězstvím. Byl mírně podprůměrným dostihovým koněm, ale je vynikajícím koněm školním, což dokazuje širokou použitelnost tohoto plemene. Jeho otec Jagmin (POL) je grupa vítěz a pochází z vynikající polské rodiny, matka Letuška byla nevýrazným dostihovým koněm a ani v chovu neoslnila, pochází však ze skokanské rodiny, všichni její potomci jsou dobrými sportovními koňmi (Leader, Ledovka, Ledovec, Lakomec).

Další dva ryzáci byli přivezeni spolu jako tříletí a obsedlí. **Amín**, český teplokrevník, nar. 22. 7. 2000, po plnokrevném 2442 Anno (GER) z 44/595 Grafina po hannoverském 514 Renomee. 2442 Anno byl klasický vítěz v Německu, v plnokrevném chovu však nezanechal významnějšího potomka, za to v teplokrevném má potomstvo „T“ military a „TT“ skákání a v chovu zařazeného syna 906 Amarcord. Matka Grafina dosáhla „S“ parkuru a má dceru úspěšnou v KMK (kritéria mladých koní). Valach **Famir** je také po 2442 Anno, ale z 41/631 Frása po 198 Cavalet trojský, má tedy víc plnokrevné krve, což odpovídá i jeho povaze. Oba koně vynikají profesionálním přístupem ke studentům a v době prázdnin absolví hobbystické závody se členy AJK ČZU v Praze.

Další český teplokrevník, **Nandino**, tm. hnědák, nar. 20. 4. 2004 po 900 Landino z ZČ 1237 Alberta po 153 Libero byl zakoupen v Zemském hřebčinci Písek po závěrečných zkouškách hřebců v testační odchovně. Jeho otec 900 Landino, holštýnský hřebec, je zařazen do akceleračního programu, on i jeho potomci dosáhli výkonnosti „T“ a v chovu má zařazených šest synů, je synem Landgraf I, světového plemeníka, který zásadně ovlivnil německý i světový chov. Nandinova matka Alberta je po hannoverském



Prezentace Akademického jezdeckého klubu ČZU v Praze v rámci významných setkání

Libero – producentovi kvalitní mateřské populace. Nandino, dnes již valach, se jeví jako velmi charakterní a dobře jezditelný kůň.

Poslední z teplokrevných koní je **Lukáš**, ryzák, nar. 21. 5. 2004 po 723 Przedswit Primus z 25/263 Lucka po 256 Kordon Dusina, byl také zakoupen po zkouškách v Písku. Jeho otec 723 Przedswit Primus dosáhl výkonnosti „S“ a je jedním z posledních pokračovatelů kdysi velmi úspěšné linie Przedswit. Původ matky Lucky mívá do německého teplokrevného chovu. Lukáš je mírně flegmatický s nadprůměrnými chody, výbornými skokovými schopnostmi, dobrou jezditelností.

Dva zástupci plemene hafling jsou typickými představiteli těchto líbivých, nenáročných, mírných a přátelských koní. **Ethaen**, nar. 27. 5. 2002, po německém 711 Stony z Eva po Arik, je často využíván pro fotografování do kalendáře, N – **Gremlin**, nar. 3. 3. 2003 po rakouském 736 Nick (shodou okolností byl tento plemenný hřebec několik let v majetku ČZU v Praze) z Nadja po A – Dur, je „malý velký kůň“ – sebevědomý, chodivý, ochotný, hodný, pohodlný a pohodový.

Stádečko huculských koní pochází z Janovy Hory v Krkonoších, jednoho z největších chovatelů huculů v ČR. **Numír**, hnědák, nar. 15. 4. 2000, po 264 Goral XIII – 2 z K 141 Borka po 340 Oušor – 9 pobývá v Suchdole nejdéle, později byl přivezen **Nero**, černý hnědák, nar. 22. 5. 2000, po 735 Oušor – 8 z 47/185 Hvězda po 264 Goral XIII – 2. Dále jsou v nájmu **Orion** a **Pamir**, kteří jsou využíváni ke všem aktivitám univerzity v rámci AJK ČZU v Praze a navíc k zoorehabilitacím. Všichni huculové jsou obdarováni obrovskou trpělivostí při výcviku začátečníků, bez známek podráždění nebo zloby, neochoty nebo odporu.

S podporou ČZU v Praze a výše uvedených koní se vyvíjí systém vzdělávání v oboru hipologie.

Ing. Lucie Starostová,  
FAPPZ

# Chovatelský den v hřebčíně Napajedla

V letošním roce pořádal hřebčín Napajedla již tradiční chovatelské dny. V pátek 26. 9. 2009 od 12 hod. byla na programu ukázka plemenných hřebců, kteří budou působit v připouštěcí sezóně 2009, dále se představila letošní hříbata po kanadském hřebci Rainbows for Life a v neposlední řadě ukázka ročků, kteří byli nabízeni k prodeji.



*House Rules – plemenný hřebec pro připouštěcí sezónu 2009*

Ředitelka Margit Balašíková představila pracovní tým hřebčína, chovatelskou ukázkou koní komentoval MVDr. Libor Hlačík. Mezi prezentovanými plemennými hřebci pro novou připouštěcí sezónu se předvedl Relaxed Gesture, Varadar, Magnus, Security Risk, Mill Pond, Fairlpy, House Rules. Jako novinka a zároveň posila pro chov anglického plnokrevníka zde bude působit nejlepší evropský sprinter Scyris, dále hřebci Mideros, Egerton. Velmi zajímavá nejen pro přítomné trenéry, ale i širokou veřejnost, byla ukázka čtyř ročních klisen po irském hřebci Look Honey,

kanadském hřebci Rainbows for Life a čtyř ročních hřebečků po irských hřebcích Look Honey a Varadar, kanadském hřebci Rainbows for Life. Ostatní roční určení k prodeji byli k vidění v nedaleké stáji na Pěnném.

Tradice hřebčína Napajedel sahá až do roku 1886, kdy byl založen Aristidem Baltazzim. Hřebčín svým klientům nabízí jen nejkvalitnější služby (ustájení klisen a hříbat, připouštění atd.) a zároveň poskytuje ideální podmínky pro chov anglického plnokrevníka. Katedra speciální zootechniky (FAPPZ) spolupracuje s hřebčínem Napajedla v rámci předmětu dostihový sport, kde s laskavým přispěním pracovníků je zajištěno praktické cvičení. Zároveň hřebčín jediným z míst, kde si mohou studenti studijního oboru Chov koní – Humpolec (ABPH) splnit povinnou praxi.

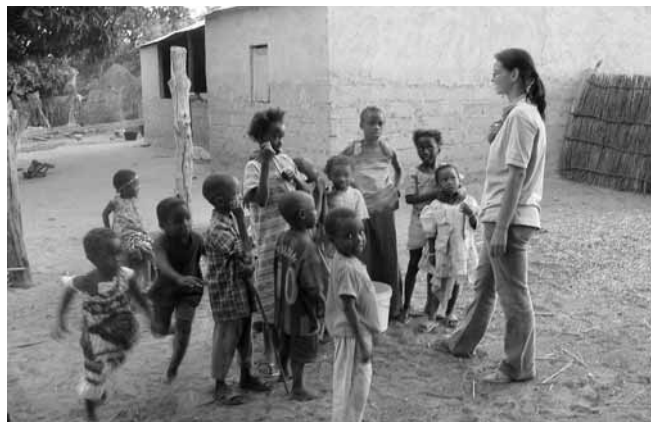


*Plemenný hřebec Relax Gesture při předvádění se svým ošetřovatelem*

*Ing. Martina Krejčí, Ph.D., FAPPZ*

## Jak zachraňujeme antilopu Derbyho

Česká zemědělská univerzita, Institut tropů a subtropů se již devátým rokem podílí na záchraně ohroženého západního poddruhu antilopy Derbyho (*Taurotragus derbianus derbianus*) v Senegalu. Ve spolupráci s Ředitelstvím národních parků Senegalu a Společností na ochranu fauny a životního prostředí Senegalu byl zahájen v roce 2000 záchranný program, a to na žádost senegalské strany. Základní stádo antilop (1,6) bylo odchyceno v národním parku Niokolo Koba, kde přežívá posledních 170 jedinců tohoto poddruhu ve volné přírodě. První mláďata v zajetí se narodila v roce 2002 a dnes je chováno ve třech reprodukčních oborech v Rezervaci Bandia a Fathala v Senegalu téměř 50 jedinců. Chovná stáda tvoříme na základě vlastních etologických sledování mateřského chování, tedy sání mláďat tak, aby jedinci



v každém stádě byli co nejméně příbuzní. Nikde jinde na světě, než v rezervaci Fathala nemůžete tuto antilopu vidět, není chována nikde mimo Senegal a vzhledem k velmi malé populaci ve volné přírodě je i velmi těžké ji spatřit v jejím přirozeném prostředí.

Projekt české rozvojové pomoci Podpora přírodních rezervací a národních parků Senegalu je v současné době (2007 – 2009) pod gescí Ministerstva životního prostředí ČR. Jeho cílem je nejen záchrana ohroženého živočišného druhu, ale také vzdělávání místních obyvatel v oblasti ochrany přírody a racionálního využívání přírodních zdrojů. Vzdělání je důležitou součástí rozvoje místních lidí, a zejména pak mladé generace. Lidé žijící kolem přírodních rezervací či národních parků si neuvědomují, jaké bohatství tyto oblasti pro budoucí generace mají. Do Afriky lidé jezdí zejména za přírodou a její velkou zvěří, která je nejrozmanitější na celém světě. Toto bohatství je potřeba uchovat pro příští generace, je tedy nutné naučit místní obyvatelstvo, jak je chránit a jak z nich mohou dlouhodobě profitovat. Proto náš řešitelský tým v rezervaci Fathala vytvořil velkou vzdělávací expozici na téma principy ochrany přírody a využívání přírod-



ních zdrojů, dále jsme na toto téma vytvořili příručku pro děti a organizujeme vzdělávací exkurze pro děti místních základních škol. V plánu jsou také workshopy pro místní dospělé obyvatelstvo zaměřené nejen na téma ochrany přírody, ale především na využití jejich vlastního kulturního a přírodního potenciálu v ekoturismu. Ekoturismus se totiž stává nedílnou součástí nadšenců z celého světa, a právě v něm je třeba spatřovat jednu z možností, jak si na sebe příroda může „vydělat“. Průvodci, strážci, technici, řidiči, zaměstnanci v hotelích či restauracích, to vše jsou pracovní příležitosti pro místní obyvatelstvo, které často nemá příležitost k pravidelnému výdělku. Díky přírodním krásám ji mohou získat. Věříme, že Česká zemědělská univerzita v Praze jim v tom bude i nadále pomáhat.



Projektu se zúčastnilo v průběhu let již několik zaměstnanců a studentů České zemědělské univerzity nejen z Institutu tropů a subtropů. Rádi bychom všem na tomto místě poděkovali za pomoc při záchraně ohroženého druhu – antilopy Derbyho, zejména pak rektorovi prof. Ing. Janu Hronovi, DrSc., dr. h. c., a kvestorovi Ing. Jiřímu Boháčkovi, kteří měli možnost projekt podpořit přímo v Senegal.

*Ing. Markéta Antonínová,  
Mgr. Pavla Hejčmanová, Ph.D.,  
RNDr. Petr H. Verner, CSc.,  
ITS*

## Mezinárodní vědecká konference MITECH 2008

Ve dnech 26. – 27. června 2008 se v areálu ČZU uskutečnila mezinárodní vědecká konference Material Science and Manufacturing Technology – MITECH 2008. Druhý ročník tohoto setkání opět zorganizovali pracovníci katedry materiálu a strojírenské technologie TF.

Pozvání na akci letos přijali celkem 92 účastníci z deseti zemí Evropy a Asie, konkrétně z Česka, Estonska, Íránu, Lotyšska, Maďarska, Německa, Polska, Rumunska, Ruska a Slovenska.

Jednání konference proběhlo v pěkných prostorách před několika lety zrekonstruované kruhové haly. Slavnostního zahájení se kromě vedoucího katedry prof. Ing. Milana Brožka, CSc., zúčastnil proděkan TF doc. Ing. Dr. František Kumhála. Ten ve svém vystoupení seznámil přítomné s historií a současností naší univerzity, stručně představil jednotlivé fakulty a detailněji seznámil posluchače s naší fakultou – s organizací studia, jednotlivými katedrami i se zahraničními kontakty.

Z konference byl tiskem vydán sborník (ISBN 978-80-213-1792-5), který obsahuje 43 příspěvků na téma „nauka o materiálu“ a „strojírenská technologie“. Na tomto místě bych nyní mohla vyjmenovat přehled všech publikovaných příspěvků. S ohledem na přijatelný rozsah tohoto článku to však není možné. Na druhou stranu si netroufám (a asi by to nebylo k účastníkům konference úplně korektní) vyjmenovat pouze několik stěžejních, nejdůležitějších či zásadních příspěvků. Všichni, kteří mají o danou problematiku zájem, si mohou sborník (do rozebrání nákladu) koupit.

Společně se všemi organizátory z katedry materiálu a strojírenské technologie TF věřím, že se konference stala vítanou příležitostí pro setkání pedagogů, vědeckých a výzkumných pracovníků



*Vystoupení proděkana TF doc. Ing. Dr. Františka Kumhály*

z různých zemí. O přátelské atmosféře v průběhu celé konference svědčí mnohá neformální jednání mezi účastníky.

Věřím, že se nám podařilo připravit setkání, na které budou všichni jeho účastníci rádi vzpomínat.

*Alexandra Nováková,  
TF*

## II. ročník střelecké soutěže O pohár rektora ČZU v Praze

V pátek dne 17. října 2008 byl na střelnici LČR – LZ Konopiště ve Vráži u Benešova uspořádán Studentským mysliveckým spolkem a Fakultou lesnickou a dřevařskou České zemědělské univerzity v Praze již II. ročník střelecké soutěže určené zejména pro studenty, zaměstnance a hosty České zemědělské univerzity v Praze.

Úvod celé soutěže proběhl tradičně v podání Trubačského půlkruhu FLD ČZU v Praze. Úvodního slova se ujali organizátoři soutěže a zástupci střelnice. Organizátoři vítali přítomné studenty a zaměstnance a děkovali partnerům, kteří podpořili tuto soutěž. Zástupci střelnice upozornili na bezpečnost střelby a opatření střelnice. Po společném provolání Sportovní střelbě zdar! již nic nebránilo zahájení samotné soutěže.

Soutěžící byli rozděleni do tří kategorií:

1. Kategorie student ČZU – hlavní kategorie
2. Kategorie zaměstnanec ČZU
3. Kategorie hosté a zástupci sponzorů

Rozsah závodu prověřil všestrannost střeleckého umění soutěžících, neboť se střídalo na 50 terčů v nejtěžší střelecké disciplíně. Brokový parkur je disciplínou, se kterou se někteří účastníci setkali vůbec poprvé, ale i přes počáteční rozpaky a střelecké nezmary se tento druh brokové střelby všem zalíbil. Všichni soutěžící nakonec velice kladně hodnotili celkový průběh závodu.

Poté, co dobojovali poslední závodníci a sečetly se výsledky, se již mohlo přistoupit k vyhlášení výsledků a předání hodnotných cen nejen vítězům, ale jak je na poháru rektora ČZU zvykem, i všem zúčastněným. Zástupci střelnice při konečném nástupu poděkovali organizátorům soutěže za uspořádání tohoto závodu, který patří k unikátním utkáním této střelnice. Organizátoři poděkovali za perfektní připravenost střelnice a střelcům za bezproblémový průběh střelby a příjemnou atmosféru po celém průběhu závodu.

V hlavní kategorii Student ČZU bylo pořadí následující: 1. Červenka Jaroslav, student Fakulty lesnické a dřevařské ČZU v Praze, 2. Bohumil Adámek, student Fakulty lesnické a dřevařské ČZU v Praze, 3. Barták Jiří, student Provozně ekonomické fakulty ČZU v Praze.

V kategorii Zaměstnanec ČZU: 1. Ing. Jan Roller, ŠLP Kostelec nad Černými lesy, 2. Ing. Miloš Dvořák, ŠLP Kostelec nad Černými lesy, 3. Ing. Václav Svoboda, ŠLP Kostelec nad Černými lesy



V kategorii Host: 1. Martin Kulich, 2. Miloš Ježek st., 3. Petr Votava

Mimořádnou kategorií byla Studentka ČZU, kterou vyhrála Anna Vířová, studentka Provozně ekonomické fakulty ČZU v Praze

Tato soutěž nerozhodla jen o vítězi podzimního poháru rektora, ale také o celkovém vítězi tří hlavních střeleckých soutěží, které se konaly v roce 2008. Vyhlášení Přeborníka ČZU ve sportovní střelbě za rok 2008 proběhne na reprezentačním plese Fakulty lesnické a dřevařské ČZU v Praze 6. 3. 2009 v Kostelci nad Černými lesy.

Letošní ročník soutěže O pohár rektora České zemědělské univerzity v Praze proběhl ve velice přátelské atmosféře, což bylo podpořeno krásným podzimním počasím a hladkým průběhem soutěže. Na závěr patří největší dík pořadatelům a zástupcům České zemědělské univerzity v Praze, bez jejichž podpory by se tato studentská střelecká soutěž nemohla vůbec konat. Doufáme, že příští, již třetí ročník, bude ještě úspěšnější a na střelnici LČR – LZ Konopiště, tedy ve Vráži u Benešova, se sejdem ještě v hojnějším počtu než letos.

Děkujeme partnerům soutěže: ČZU v Praze, PEF ČZU v Praze, Lesy České republiky, s. p., ČMMJ, Banner, s. r. o., ARMS – CZ, s. r. o., Vábničky Pospíšil.

*Ing. Vlastimil Hart,  
FLD,*

*Ing. Martina Nentvichová,  
FŽP*

## Úspěšný ČZU GO!

Seznamovací kurz ČZU GO! 2008, který byl určený pro nové studenty Provozně ekonomické fakulty ČZU v Praze, byl plně zorganizován a veden současnými studenty PEF. Záštitu nad ním přebrala pobožka mezinárodní studentské organizace AIESEC (AIESEC ČZU Praha).

Kurz proběhl ve dvou termínech (20. – 24. 9. a 24. – 28. 9.) v rekreačním středisku Úsvit, přibližně 4 km od Telče. Zúčastnilo se ho 152 studentů v prvním a 108 ve druhém termínu. Program zajišťovalo deset instruktorů z řad studentů vyšších ročníků. Hlavním cílem této akce bylo seznámit budoucí studenty mezi sebou, ale také se systémem studia na ČZU v Praze. Pro účastníky akce byla zajištěna autobusová doprava z Prahy-Dejvic až do rekreačního areálu a zpět. A jak celý průběh akce hodnotí pořadatel akce Tomáš Kočica?

„Podle reakcí studentů na fóru oficiálních stránek akce [www.go2008.borec.cz](http://www.go2008.borec.cz) lze tento kurz považovat za velmi úspěšný. I přes nepřízeň počasí a dobrovolnost programu se velká část studentů aktivně zapojovala. Mám radost i z toho, že studenti se i po ukončení akce dále scházejí. Všichni se také shodují, že mají zájem účast-

nit se i dalších podobných akcí, případně se zapojit do jejich přípravy v příštím roce.“

*Eva Maraulasová, PEF*



# České akademické hry v Brně

Sedmý ročník Českých akademických her se konal 14. – 20. června 2008 v Brně. Pořadatelstvím bylo pověřeno Vysoké učení technické v Brně ve spolupráci s MZLU a VFU Brno. Této nejvýznamnější sportovní společenské akce se zúčastnilo více než 2000 studentů z nejrůznějších vysokých škol z ČR i zahraničí. V programu bylo zařazeno 32 sportovních odvětví, což je zatím nejvyšší počet sportů v historii her.

Naši studenti z jednotlivých fakult České zemědělské univerzity se tohoto celorepublikového sportovního klání také zúčastnili a změřili své síly s ostatními sportovci. Podle vynikajících dosažených konečných výsledků můžeme s potěšením konstatovat, že letošní ročník byl pro naši univerzitu velmi úspěšný. Hovoří o tom pět získaných titulů akademických mistrů ČR-AMČR v jednotlivcích a dva mistrovské tituly v družstvech.

#### Galerie výsledků

Akademičtí mistři ČR pro rok 2008:

Lukostřelba: Wünschová Babeta, 2. roč. PEF

Atletika: skok vysoký, 1,79 m, Marešová Oldřiška, 2. roč. PAE

Aerobik: master klase, Krčilová Martina, 4. roč. PEF

Kuželky: Hrdinová Lenka, 5. roč. PEF

Veslování skif LV: Pazderková Markéta, 2. roč. FAPPZ

Družstva: freesbee, baseball

Stříbrní medailisté:

Atletika: 2. místo, Pechek Petr, 5. roč. PEF

Šerm – kord: 2. místo, Kovařík Tomáš, 2. roč. TF

Družstva: Fotbal (rozhodly penalty), softball, košíková ženy

Bronzovní medailisté:

Šerm – šavle: Slámová Alena

Reflexní luk: Preclík Jan, 4. roč. PEF

Účast a umístění v dalších sportech:

Plážový volejbal: 5.– 6. místo Frynta, Turský, 9.– 12. místo Havelka, Holakovský, 13. – 14. místo, Mrázová, Honková

Orientační běh: 9. místo, Neradová Alena

Bouldering: 9. místo, Suková Radka

Kuželky: 11. místo, Dvořák Zbyněk

Všem výše jmenovaným sportovcům z celého srdce blahopřejeme a přejeme jim další vynikající úspěchy ve sportovním světě. Všem dalším nejmenovaným účastníkům děkujeme za příkladnou reprezentaci ČZU!

*Mgr. Lucie Janíková,  
KTV*

## Změna telefonního připojení na IVP

Od 23. října 2008 došlo k přímému propojení telefonní sítě IVP v Malé Chuchli s telefonní ústřednou v Suchdole. Ke spojení je možné od tohoto data využít čísla 22438 a čtyřmístné přímé linky. Informa-

ce o přímých linkách zaměstnanců IVP jsou na webových stránkách institutu: [www.ivp.czu.cz](http://www.ivp.czu.cz). Telefonní číslo na sekretariát (251810878) a číslo faxu (251811364) zůstalo beze změny.



Zpravodaj  
Česká zemědělská univerzita v Praze  
č. 3 – prosinec 2008

#### Vydává

Česká zemědělská univerzita v Praze  
MK ČR E 14963

#### Řídí redakční rada ve složení:

doc. Ing. Miroslav Bechyně, DrSc., Jan Borák, PhDr. Radmila Dytřtová, CSc., Mgr. Lucie Janíková, Mgr. Eva Kalová, prof. Ing. Iva Langrová, CSc., Ing. Petr Benda, Mgr. Eva Nedožralová, Ing. Daniel Novák, CSc., prof. Ing. Ivan Roček, CSc., doc. Ing. Adolf Rybka, CSc., Monika Urbanová, prof. Ing. Zdena Wittlingerová, CSc., Ing. Alena Wranová, Ing. Lukáš Zita, Ph.D., doc. Ing. Roman Zuzák, Ph.D.

#### Odpovědná redaktorka:

Ing. Petra Vaňatová

#### Grafické zpracování a produkce:



#### Distribuce:

Studijní a informační centrum ČZU v Praze

Neprodejné!

Uvedené příspěvky nejsou obsahově upravovány a nevyjadřují vždy názory redakce a vedení školy.

Náměty, příspěvky a připomínky zasílejte na adresu:

Profi Press, s. r. o.

Drtinova 8

150 00 Praha 5

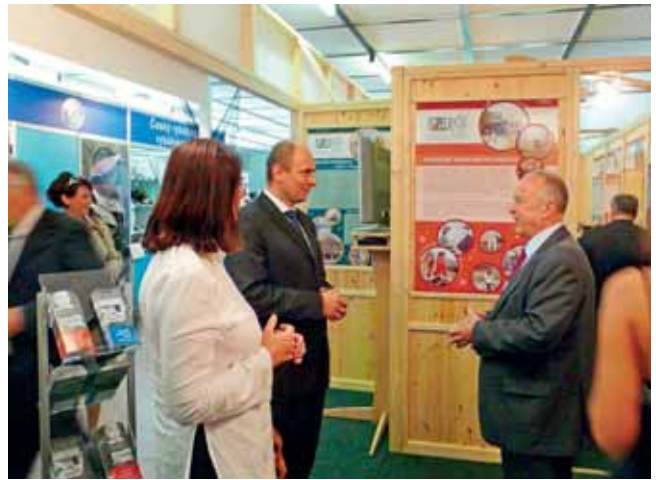
tel.: 227 018 449, 724 311 082

e-mail: [petra.vanatova@agroweb.cz](mailto:petra.vanatova@agroweb.cz), [petra.vanatova@quick.cz](mailto:petra.vanatova@quick.cz)

Žádáme studenty a zaměstnance jednotlivých fakult a pracovišť, aby své příspěvky do Zpravodaje ČZU v Praze podávali prostřednictvím příslušného zástupce v redakční radě Zpravodaje.

*redakční rada Zpravodaje*

## Výstava Země živitelka



## Nově otevřená budova služeb



# Ocenění bohyně úrody Ops pro Barboru Špotákovou



Rektor ČZU v Praze udělil 15. 9. 2008 Barboře Špotákové Ocenění bohyně úrody Ops za mimořádný sportovní výkon, kterým přispěla ke skvělé reprezentaci ČZU v Praze.