

živá

univerzita

1 / 2013

ZPRAVODAJ ČESKÉ ZEMĚDĚLSKÉ UNIVERZITY V PRAZE

NOVÝ VÝUKOVÝ PAVILON ČZU

AMERIČANÉ V SRDCI EVROPY

FORMULE ČZU SE CHYSTÁ
NA 4 EVROPSKÉ ZÁVODY



Jsme živá univerzita

WWW.CZU.CZ

Po roce v Divadle na Vinohradech



Příznivci České zemědělské univerzity se 27. února 2013 opět po roce sešli na pozvání rektora prof. Ing. Jiřího Balíka, CSc., v Divadle na Vinohradech. Na programu letos bylo divadelní představení *Cyrano!! Cyrano!! Cyrano!!* autorů E. Rostanda, P. Kohouta a Xindla X v režii Vladimíra Morávka. V hlavních rolích vystoupili Martin Stropnický, Dagmar Havlová-Veškrnová, Martin Kraus, Václav Vydra, Veronika Žilková a další.

V úvodu rektor prof. Ing. Jiří Balík, CSc., poděkoval přítomným zaměstnancům, ale i zástupcům dalších univerzit, ministerstev a dalších institucí za společné úsilí, bez něhož by se dnešní ČZU netěšila tak dobré kondici. Připomněl také odvěké sepjetí vzdělávání a kultury, a též úlohu autentického uměleckého vyjádření či nezávislého hledání pravdivého poznání, jež však nesmějí ztráct ze zřetele společnost a její potřeby.



Obsah

4	LIDÉ	
	Jaroslav Červený: Je třeba propojovat myslivost a biologii	4
	Jiří Frýda: Nekončící detektivní příběh	5
	ČZU ocenila významné vědce	6
8	VĚDA, VÝZKUM A PROJEKTY	
	Zajímavé vědeckovýzkumné projekty ČZU	8
	Newsletter OPS otevírá nové výzvy	12
	Centrum inovací a transferu technologií na ČZU	13
14	STUDIUM	
	Tým CULS Prague Formula Racing má velké plány	14
	Veletrh pracovních příležitostí ČZU 2013	15
	Portál STUDUJ.CZU.CZ láká uchazeče	16
18	ZAHRANIČÍ	
	Úžasný ostrov Tenerife	18
	Nové možnosti záchrany antilop Derbyho	20
	Bosna a Hercegovina 2012	21
	Američané v srdci Evropy	22
24	HISTORIE	
	Národnostní mozaika na PEF	24
26	AKTUALITY	26



foto: Leaders Magazine

Vážené kolegyně a kolegové, milé studentky a studenti a všichni čtenáři,

v minulých dnech letos poprvé pořádně vysvitlo sluníčko a jeho paprsky rozsvítily všechny kouty našeho krásného areálu. Náhodou jsem měl možnost prohodit v těch chvílích pár slov s našimi zahraničními studenty. Shodli se na jednom: zima u nás je dlouhá a šedá. S úlevou a vděčností vystavovali své tváře hřejivým paprskům. A mne napadlo, že ačkoliv moc dobře víme, že po zimě přichází jaro, stejně nás tyhle předjarní chvíle mile překvapí, potěší, nabíjejí novou energií.

Letos podruhé jsme společně s mnoha příznivci České zemědělské univerzity v Praze zhlédli divadelní představení v Divadle na Vinohradech. Je to slibný začátek nové tradice. Tradice připomínající, že vzdělání, kultura a umění spolu odjakživa vnitřně souvisejí, podobně jako vysokoškolské vzdělávání a vědeckovýzkumná práce.

Umění je živou kulturou jen tehdy, pokud formuluje a reflektuje zjevné i skryté společenské podněty. A podobně plní svou roli univerzity jen tehdy, když jako nezávislé instituce hledající pravdivé poznání pomáhají nacházet praktická řešení každodenních problémů. V obou případech je zapotřebí talentu, péle, rozhledu, a pak dříve či později přichází nápad, nový podnět, nečekaný objev. Je v tom kus náhody, nebo také obdarování.

Na to, co nás v letošním roce čeká, můžeme pohlížet jako na předvídatelné či naopak náhodné události, možná však někdy zažijeme i pocit vděčnosti za nečekané obdarování. Přeji nám všem, aby takových okamžiků bylo letos co nejvíce.

prof. Ing. Jiří Balík, CSc.
rektor ČZU



Je třeba propojovat **myslivost a biologii**

„Na ČZU se mohu věnovat tomu, co mne odjakživa lákalo – wildlife biology,” říká nedávno jmenovaný profesor Ing. Jaroslav Červený, CSc.

Po řadě let jste obrátil svoji pozornost od domácích zvířat – drůbeže, k divoké zvěři, k ekologii savců, ke vztahu predátorů k lovné zvěři. Splnil jste si tak dávný sen? Nebo v tom byl jiný impuls?

Absolvoval jsem zootechniku na tehdejší Vysoké škole zemědělské, a i když jsem diplomku věnoval slinným žlázám u kura, vždycky mne lákala velká zvířata. Proto jsem také po škole nastoupil jako zootechnik k Vojenským lesům na Šumavě. Byl jsem tam však jen krátce. Po vojně jsem se oženil a přestěhoval do Prahy.

Až po roce 1990 se mi naskytlá příležitost pracovat na nově zřízeném Ministerstvu životního prostředí v odboru ochrany přírody a krajiny. Tehdy jsme se věnovali projektům ochrany přírody, sledování zvěře, telemetrii. Tuto metodu jsme využívali u rysa, srnčí a jelení zvěře, u lišek, a to k mapování sociálního chování, prostorové aktivitě a podobně.

Čemu se především věnujete dnes?

Na ČZU jsem přišel s myšlenkou propojit myslivost a zoologii. Toto tradiční spojení bylo od padesátých let minulého století odchýleno od biologie jinam – především k měření trofejí a lebek, dosažení co nejvyšších odlovů apod. My se naopak snažíme věnovat tomu, co se označuje jako wildlife biology. Omlouvám se, že používám anglický pojem, ale je z něj dobře patrné, že nám jde o přírodní ekosystémy, nejen o predátory či zvěř. Hlásím se k návratu k biologické podstatě myslivosti. Na sklonku své vědecké kariéry jsem se tak dostal k tomu, co mne baví nejvíc. Na ČZU jsem naprosto spokojený. Mám kolem sebe partu výborných lidí.

Prof. Ing. Jaroslav Červený, CSc. (*1952) vystudoval Agronomickou fakultu VŠZ, v letech 1976 až 1990 pracoval ve výzkumném ústavu živočišné výroby, Praha 10-Uhřetěves, kde také úspěšně absolvoval postgraduální studium. V roce 1990 nastoupil na Ministerstvo životního prostředí jako vedoucí specialista Odboru ochrany přírody. O pět let později nastoupil jako vědecký pracovník do Ústavu biologie obratlovců Akademie věd ČR, od roku 2006 působí na ČZU, dnes jako vedoucí katedry myslivosti a lesnické zoologie FLD. Zkušenosti v tomto oboru získával i v zahraničí, mj. jako člen Stálého výboru Bernské konvence při Radě Evropy ve Štrasburku a člen Committee Environment COST při EU.

Věnujeme se jednak magnetorepci zvěře, telemetrii jelenů sika, jelenů evropských a divokých prasat. Další oblastí naší práce je černá zvěř vůbec, která se pohybuje stále blíž lidským obydlím a způsobuje potíže nejen na polích, ale v dopravě, na zahrádkách a na předměstích.

Dalším velkým tématem je problematika nepůvodní zvěře. Vetřelci, jako je psík

Lze tedy stanovit rozumný počet volně žijících predátorů?

Existuje klasický model, který počet odvozuje od charakteru prostředí, množství potravy apod. a z něhož vychází přirozená oscilace mezi vrcholem daným kapacitou prostředí a minimem závislejícím na přijatelnosti predátora pro lidi. Z historie je vidět, že východní Evropa se dokázala s predátory sžít. V západní části kon-



Profesorem pro obor ochrana lesů a myslivosti byl Jaroslav Červený jmenován 16. listopadu 2012.

mývalovitý, mýval severní nebo norek, zásadně ovlivňují domácí populace. Například norek dokáže zdecimovat populace raka kamenáče na Křivoklátsku či hnízdicí divoké kachny na Třeboňsku. Podle zkušeností ze Skandinávie dokáže norek až z 50 % ovlivnit původní populaci.

Jak se díváte na diskuse o vhodném počtu predátorů ve volné přírodě u nás?

U velkých predátorů, jako je rys, medvěd či vlk, jsou odhady početnosti poměrně přesné, díky dlouhodobému sledování a fotopastím. U kun či lišek počty jen odhadujeme. To, co deklaruje myslivecká statistika, může mít chybu deset, ale také tři sta procent.

Vlci a medvědi se opakovaně vyskytují prakticky jen v příhraničí se Slovenskem. Mají obrovská teritoria. Vlků je 5 až 15, medvěd je jeden, možná víc, ale maximálně 5. Rysů je u nás kolem stovky. Myslivecké statistiky udávají mnohem větší čísla, protože vycházejí z údajů z honiteb, které nejsou synchronizované a obvykle neuvažují velikost teritoria velkých šelem. Díky tomu jednoho jedince započítají vícekrát.

tinentu jsme je víceméně vyhubili a dnes se snažíme o určitou obnovu přirozeného stavu. Naše historie byla silně ovlivněna technokratickým kultem trofejí. Prestiží každého myslivce bylo ulovit šestnáctěráka či dosáhnout takového počtu zvěře v lesích, aby bylo stále možné lovit. Naopak ve Skandinávii se udržel přístup lovu pro maso, pro užitek. Myslivost si tam udržela podobu přírodě blízkého životního stylu většiny lidí, u nás to byl spíš prestižní koníček.

Spárkatá zvěř u nás nemá jiné predátory než člověka a rysa. Lidé mají své představy o vhodné početnosti. Zmínili jsme už řadu faktorů, které tyto představy o počtech ovlivňují. Z biologického pohledu převyšuje současný počet spárkaté zvěře několikanásobně přirozené počty. Ani stávající rysí populace nemůže její počty snížit na biologicky přirozený stav. Z tohoto pohledu je počet rysů akceptovatelný a počet vlků a medvědů zanedbatelný. Takové stanovisko je ale pochopitelně těžko přijatelné pro včelaře či chovatele ovcí v Beskydech. Nicméně stát takovéto případy řeší zákonem o náhradách škod způsobených volně žijícími chráněnými živočichy.

Nekončící detektivní příběh



Poznání nových vědeckých otázek, pobyt v divoké přírodě a v neposlední řadě spolupráce s řadou zajímavých lidí, tak charakterizuje pozitiva své práce prof. RNDr. Jiří Frýda, Dr.

Profesorem pro obor ekologie byl Jiří Frýda jmenován 20. června 2012.

Jak byste jednoduše charakterizoval oblast vašeho vědeckého zájmu?

Zabývám se studiem minulosti Země, ve kterém se snažím propojit na jedné straně mineralogii a geochemii, na straně druhé klasické biologické disciplíny jako zoologie a ekologie. V posledních deseti letech se zabývám především studiem globálních změn v geologické minulosti Země. V dávné minulosti došlo k mnoha skutečně globálním změnám, které zcela zásadním způsobem změnily směr, kterým se dále ubíral vývoj života na Zemi. Například víme, že na hranici prvohor a druhohor v krátkém období vymřelo více než 95 % všech druhů žijících v mořském ekosystému. V dalším vývoji života na Zemi hráli roli jen potomci těch méně než 5 % přeživších živočichů, mezi kterými byli i naši předci. Studiem fosilního záznamu se neustále dozvídáme o nových dříve neznámých krizích a jejich často překvapivém vlivu na vývoj života na naší planetě. Studium globálních změn v geologické minulosti je ovšem možné pouze propojením několika vědeckých disciplín.

Čím vás osobně tento obor zaujal?

Pocházím z Krkonoš a vždy jsem se cítil nejlépe v přírodě. V České republice se věnuji výzkumu prvohorních mořských sedimentů v Barrandienu, tedy území mezi Prahou a Berounem. Každý rok, a to více než 25 let, zde strávím desítky dnů. Nikdy jsem se však nevrátil domů s tím, že bych nenašel něco nově-

ho či nečekaného. Studium globálních změn v geologické minulosti a studium vývoje života je něco jako nekončící detektivní příběh – znáte oběti, a to často zdaleka ne všechny, a hledáte odpovědi na otázky kdo, proč, kde, a jakým způsobem krizi způsobil.

Máte k dispozici několik odlišných výzkumných metod a často musíte hledat odpovědi na různých kontinentech. Vše je navíc komplikováno tím, že se kontinenty neustále pohybují. Tak se vám například stane, že se vypravíte do odlehlé části některého kontinentu, a tam naleznete nesporné důkazy o tom, že studovaná část kontinentu byla v minulosti úplně jinde, než se dosud soudilo... Tedy pokud to shrnu, pro mne je tento obor permanentním zdrojem zábavy a zajímavého poznání.

Může přispět studium globálních změn v minulosti k diskusi o soudobých environmentálních otázkách?

Studium geologické minulosti nám pomáhá pochopit změny budoucí. Pokud poznáte příčiny, průběh a důsledky řady výrazných krizí v minulosti Země, získáte schopnost s jistým stupněm pravděpodobnosti předvídat možné důsledky dnes probíhajících globálních změn. Nejistota předpovědi je však zatížena tím, že dnes se tohoto procesu účastní jiní „hráči“, než ti, kteří tu byli v minulosti. Analýza probíhajících globálních změn je velmi složitá, a to mnohem více, než si různí věznalci dovedou představit.

Bohužel dnes o složitých globálních procesech mluví kdekdo. Často si v této souvislosti vzpomenu na slova Kašpara z klasické české loutkové hry: „Znám dva ptáky, myš a žábu.“ To je asi odborná úroveň naproté většiny politiků, když hodnotí ekologické a environmentální problémy. V poslední době je to patrné v kauze environmentálních dopadů průzkumu tzv. břidlicových plynů.

V čem je pro vás přitažlivé působit na ČZU?

ČZU má řadu výhod, které dle mého nejsou dosud maximálně využity. Je to především široké spektrum oborů, od ryze technických po teoretické disciplíny. Na ČZU můžete postavit široký výzkumný tým, ve kterém bude matematik, entomolog, chemik, lesní inženýr a například ekonom. Toto je výhoda, kterou řada univerzit nemá. A navíc je ČZU mladou flexibilní univerzitou, která je otevřena pro zahraniční spolupráci a která umožňuje například i vznik nových kateder, jako je tomu na naší Fakultě životního prostředí.



Prof. RNDr. Jiří Frýda, Dr. (*1961) vystudoval mineralogii a geochemii na Přírodovědecké fakultě UK v Praze a obhájil další doktorskou práci v oboru paleobiologie na Universität Hamburg. Jako výzkumný pracovník pracoval u České geologické služby a od roku 2007 působí na Fakultě životního prostředí ČZU.



ČZU ocenila významné vědce

Na slavnostním zasedání vědecké rady ČZU, která se konala 11. března 2013, obdrželi v univerzitní aule čtyři zahraniční vědci mimořádná ocenění za svoji vědeckou práci.

Mezinárodně uznávaný odborník v oblasti herbologie, nauky o plevelech a jejich regulaci, prof. Dr. Karl Hurlle (Univerzita Hohenheim, Německo) obdržel čestný titul doctor honoris causa České zemědělské univerzity v Praze z rukou rektora prof. Ing. Jiřího Balíka, CSc., na slavnostním zasedání vědecké rady v aule ČZU.

Zároveň na tomto slavnostním shromáždění obdržel prof. Dr. hab. Józef Horabik (Institut Agrofyziky Polskiej Akademii Nauk, Pol-

sko) a prof. Dr. Ing. Antonio Notario Gómez (Universidad Politécnica de Madrid, Španělsko) titul čestný profesor. V závěru slavnostního setkání pak rektor univerzity předal Dr. Achyutu Samantovi ocenění bohyně OPS.

Výzvy pro zemědělství

Vědeckovýzkumná práce profesora Karla Hurlle zahrnuje oblasti biologie a ekologie plevelů, regulace zaplevelení, chování herbi-

cidů v prostředí a ekotoxikologie. Během své kariéry profesor Hurlle publikoval 287 vědeckých prací. Jsou významné zejména originálním pohledem a otevírají tak nové oblasti výzkumu na styčných plochách s dalšími vědními disciplínami, jako fyziologie rostlin, ekotoxikologie, molekulární ekologie, chemie ap. Během své kariéry dlouhodobě působil na univerzitách v USA, v Kanadě. „Od roku 1996 působí jako hostující profesor na FAPPZ ČZU v Praze,“ vyzdvihl v laudatiu děkan FAPPZ prof. Ing. Pavel Tlustoš, CSc. „Jeho úzká spolupráce s Katedrou agroekologie a biometeorologie naší fakulty napomohla rozvoji herbologie na našem pracovišti a jeho uznání mezinárodní vědeckou komunitou.“

Ve svém vystoupení prof. Karl Hurlle připomněl výzvy, které budoucnost klade před zemědělství, jež považuje v jeho nejrůznějších podobách za základní součást věd o životním prostředí. Mezi jiným hovořil o změně klimatu a nahrazování ropných produktů. „Kromě globálního oteplování je pravděpodobné, že bude častěji docházet k extrémním výkyvům počasí, a tím k rozkolísání dodávek potravin a jejich cen. Zemědělství samo navíc přispívá ke klimatické změně produkcí skleníkových plynů. Pro zemědělství to představuje dvojitý výzvu: na straně jedné snížit své vlastní emise a na straně druhé adaptovat se na očekávané efekty klimatické změny.“

„Od zemědělství se očekávají dodávky obnovitelných surovin a biomasy na biopaliwa a bioenergetickou produkci, aby došlo ke snížení rostoucí spotřeby energie,“ uvedl dále



Čestná ocenění obdrželi: prof. Dr. hab. Józef Horabik, prof. Dr. Ing. Antonio Notario Gómez a Dr. Achyuta Samanta.

prof. Hurle. „Tento úkol se dostává do konfliktu s potřebou nakrmit rostoucí populaci a může být splněn pouze celkovou intenzifikací zemědělské produkce. S výhledem na konec ropné epochy vzniká potřeba nahradit ropné produkty výrobky ze surovin vyrobených z biomasy. Ironií je, že ropné produkty nahradily z velké části produkty založené na biomase teprve v polovině dvacátého století.“

Podpora spolupráce

Odborný záběr profesora Antonia Notaria je velmi široký, od výzkumu škůdců lesa, fyto-

Karl Hurle: Přeji ČZU, která je nyní do jisté míry také mojí univerzitou, úspěšnou budoucnost a ještě jednou děkuji za velké vyznamenání, kterého se mi zde dnes dostalo.

nitární kontroly entomofauny, ektoparazitů vodního ptactva po výzkum biologie jednotlivých druhů zvěře a jejich parazitů. Publikoval dosud na 155 vědeckých prací. Antonio Notario Gómez je dlouholetým profesorem zoologie a entomologie, více než čtvrt století také stál jako ředitel v čele Escuela Técnica Superior de Ingenieros de Montes při Universidad Politécnica Madrid. S Českou zemědělskou univerzitou spolupracuje od roku 1998. Pod jeho vedením se uskutečnila řada exkurzí španělských studentů v českých zemích, poskytoval zázemí českým studentům i pedagogům na mateřské univerzitě a ve spolupráci obou institucí byl připraven double degree program.

Výzkumné aktivity profesora Józefa Horabika jsou zaměřeny na fyzikální vlastnosti zemědělských materiálů. Je odborníkem zejména na mechanické vlastnosti granulovaných materiálů. Zabýval se pochopením mechanismu změn napětí v pevných granulích. Jeho odborné aktivity jsou spojeny s Agrofyzikálním ústavem Bohdana Dobrzańskiego Polské akademie věd v Lublinu, kde působil postupně jako asistent, docent a profesor. Od roku 2006 je jeho ředitelem. Přímé kontakty s ČZU udržuje od roku 1985.

Achyuta Samanta je profesorem chemie na KIIT University v indickém Bhubaneswaru. Patří však také mezi výrazné světové osobnosti v oblasti sociální práce. Jako zakladatel zmíněné univerzity stál u zrodu Kalinga Institute of Social Sciences, který vzdělává tisíce dětí z neprivilegovaných sociálních skupin. Za své aktivity obdržel řadu ocenění, včetně ceny Jawaharla Nehru udělované indickým premiérem. Výrazně také podporuje spolupráci ČZU.



Prof. Dr. Karl Hurle obdržel čestný titul doctor honoris causa České zemědělské univerzity v Praze.

Karl Hurle: Růst produktivity je na hranici svých možností

Co vás osobně přivedlo k přímé spolupráci s ČZU brzy po roce 1989?

Oslovil mne tehdy profesor Kohout, který vedl katedru zemědělských plodin. Navštívil mne tehdy osobně a také mne pozval do Prahy – Suchdola. Krok za krokem jsme pak rozvíjeli excelentní spolupráci. Ta pokračuje dodnes s jeho nástupcem profesorem Soukupem z katedry agroekologie a biometeorologie. Dnes už jsme v důchodu, ale stále jsme v kontaktu, vyměňujeme si zkušenosti, i různé podněty a myšlenky, a to je pro univerzity velmi důležité.

Potěšilo mne, že jste mě tehdy oslovili. Osobní přístup je vždycky zásadní. A také pro mne bylo důležité, že Česká republika je ne daleko, že sousedí s Německem a pak mne zajímalo, jak se bude socialistické hospodaření transformovat ve svobodném prostředí a jak se změní systém univerzitní výuky. Vážil jsem si toho, že jsem mohl pozorovat tyto změny zblízka a měl též možnost podle svých možností přispět k jejich zdárnému průběhu.

Ve svém vystoupení jste zmínil sílicí požadavky na růst produktivity zemědělské produkce, ale zároveň i to, že se pravděpodobně blížíme jejím limitům.

Co z toho vyplývá pro budoucnost zemědělství?

Ve třetím světě jsou stále ještě možnosti, jak produktivitu zvyšovat. Ve vyspělém světě bude zvýšení výnosů zemědělských plodin mnohem těžší, a pravděpodobně to platí i pro živočišnou oblast. Dosáhli jsme úrovně, kterou pravděpodobně nebude možné překonat dosavadními postupy. Jak jsem uvedl ve svém vystoupení, jsme na hranicích genetického potenciálu. Je vážnou otázkou, co můžeme udělat. Šlechtění je blízko hranic svých možností. Možná bude jedinou cestou opustit hospodaření na polích a rozvinout způsob, jakým pěstujeme květiny a zeleninu, a uplatnit jej i pro další polní plodiny. Už dnes v Holandsku mají opakované „sklizně“ řezaných květin během jednoho roku, většina rajčat, paprik, které konzumujeme, pochází ze skleníků. Tento způsob umožňuje mnohem přesnější dávkování hnojiv, řízení vodního režimu i teploty, snadnou ochranu před škůdci, plevely i rozmary počasí. Všechny pěstební podmínky budou pod kontrolou. Zní to možná sofistikovaně až trochu futurologicky, ale opakují, zeleninu již podobným způsobem pěstujeme a je úkolem tímto směrem orientovaných fakult, aby odpovědně promýšlely budoucnost.

Zajímavé vědeckovýzkumné projekty ČZU

Fakulty a instituty představují svoje nejlepší či nejzajímavější výzkumné projekty. Tentokrát se představuje Fakulta agrobiologie, potravinových a přírodních zdrojů a Fakulta tropického zemědělství.

Fakulta agrobiologie, potravinových a přírodních zdrojů: Po stopách karase stříbřitého

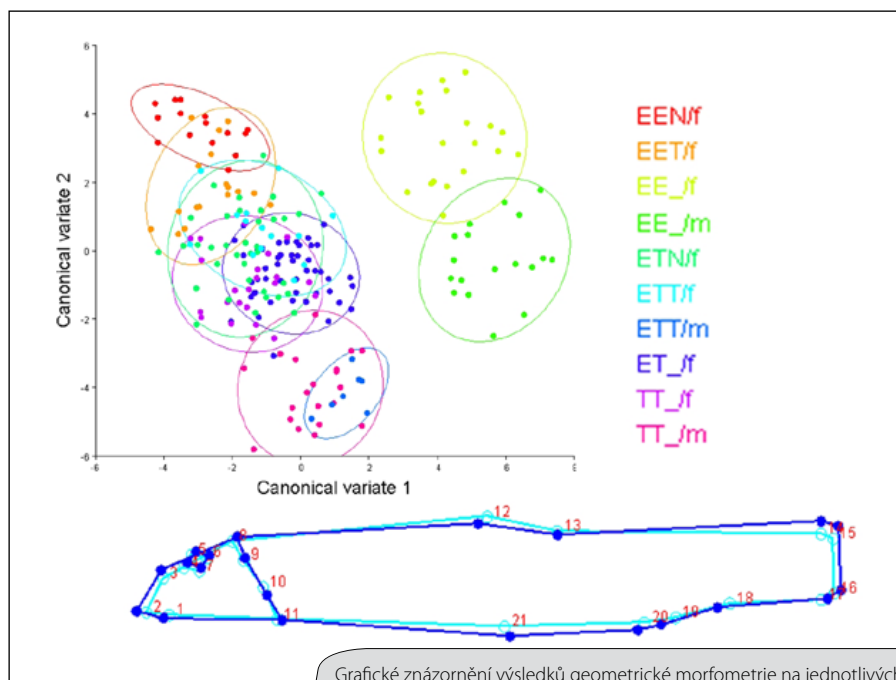
Rybářská sekce katedry zoologie a rybářství (KZR) se dlouhodobě zabývá výzkumem ryb rodu karas ve spolupráci s Ústavem živočišné fyziologie a genetiky AVČR za uplatnění molekulárně genetických a cytogenetických metod.

Mezi úspěchy lze zahrnout práce odhalující fylogenetické vztahy mezi euroasijskými populacemi, které vyústily v popis neotypu karase stříbřitého či objevení zcela nového, nepůvodního druhu pro Evropu. Za zmínku stojí i práce popisující nestejný počet chromozómů u potomstva různě ploidních rodičů karase stříbřitého či objev mezidruhového tetraploidního hybridu odhaleného pomocí celogenomové hybridizace GISH. Ve spolupráci s Výzkumným ústavem veterinárního lékařství v Brně se podařilo identifikovat virus, který selektivně likviduje klonální populace karase stříbřitého.

Kromě genetických a cytogenetických metod jsou používány, ve spolupráci s katedrou veterinárních disciplín FAPPZ, i metody analýzy obrazu, které jsou využívány při měření velikosti jader erytrocytů pro účely určení ploidní úrovně ryb. KZR je jedním z mála pracovišť, které využívá metody geometrické morfometrie na rybách. Za pomoci těchto postupů, které patří také do metod analýzy obrazu, se dají exaktně odhalit rozdíly ve tvaru, které jsou klasickou morfometrií nezměřitelné, avšak často subjektivně tušené. Touto metodou byla analyzována česká plemena kaprů či hybridní komplexy sekavcovitých ryb.

Další úspěšně publikované práce se týkají exotických druhů ryb a akvakultury často ve spolupráci s Fakultou tropického zemědělství, se kterou rybářskou sekci pojí úspěšná realizace rozvojových projektů v tropických zemích (Angola, Vietnam, Kambodža).

Zajímavou metodou, která byla nedávno zavedena do arzenálu rybářské sekce, je tele-



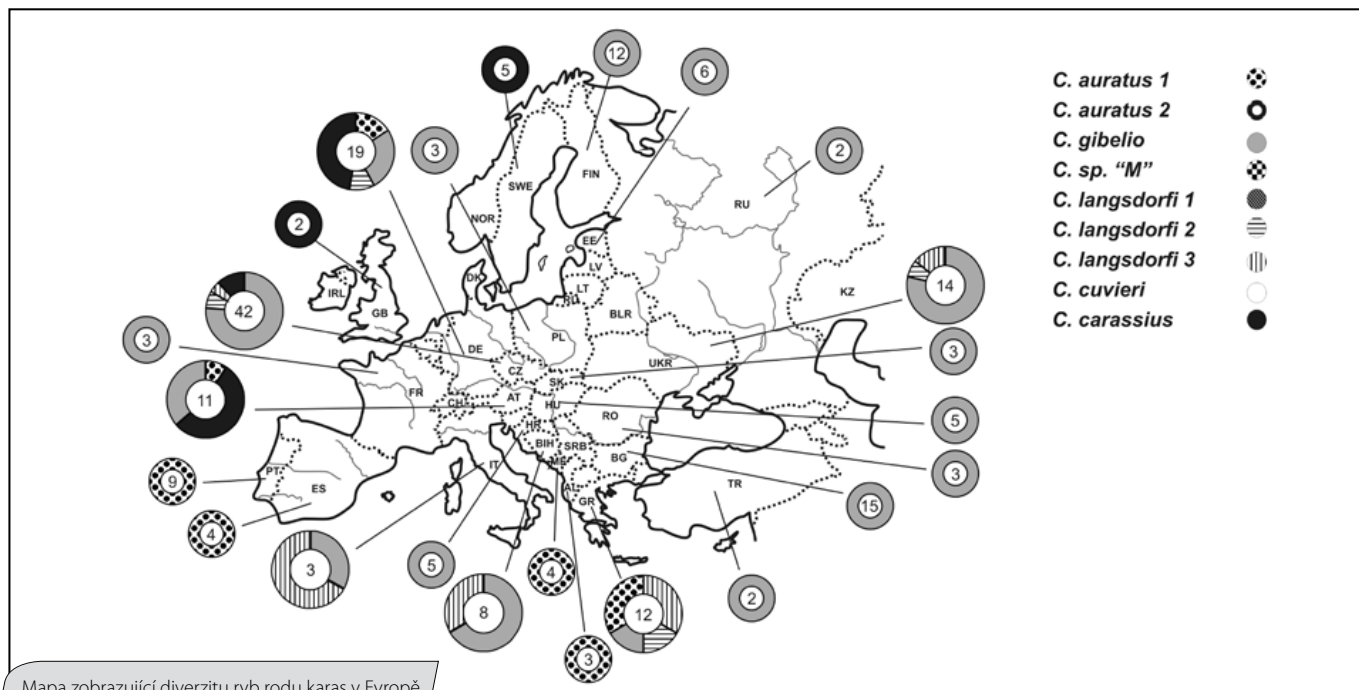
Grafické znázornění výsledků geometrické morfometrie na jednotlivých biotypech sekavců o známé genomové kompozici.



Neotyp karase stříbřitého uložený v Berlínském muzeu.

metrie. Jedná se o metodu, která pomocí v sílaček chirurgicky umístěných v rybách analyzuje jejich prostorovou a časovou distribuci ve vodním prostředí. Studium prováděné na sumcích v Byšické tůni poblíž Lysé nad Labem patří svým rozsahem k ojedinělým projektům v Evropě.

Kromě zmíněných metod studia a výzkumu rybovitých obratlovců se rybářská sekce KZR zabývá i behaviorálním studiem raků. Například pozorováním, jaký vliv má předčasná separace ráčat od matky na agresivitu a mortalitu odchovávaných jedinců. Tato studie má praktické dopady do astacikultur, tedy



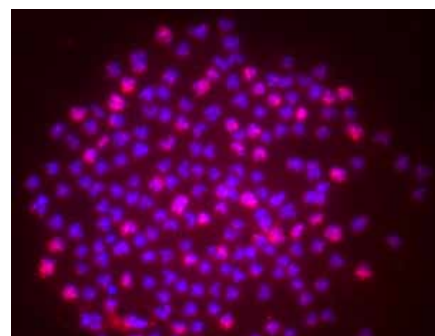
Mapa zobrazující diverzitu ryb rodu karas v Evropě odhalenou na základě analýzy Cytb mtDNA.

do komerčních i záchranných chovů raků.

Tento výčet odborných činností můžeme zastřešit aktuálně zpracovávanou numerickou a funkční analýzou sektoru rybníkářství v České republice, realizovanou v rámci projektu TAČR. Tím byla ve zkratce představena současná práce skupiny, která se skládá z doktorandů: Ing. Kateřiny Rylkové, Ing. Evy Krásové, Ing. Lucie Hodaňové, Ing. Martina Knytla, Mgr. Tomáše Daňka, Ing. Antonína Vavrečky, Ing. Terezy Vajglové, Ing. Miroslava

Barankiewiczze a zaměstnanců: Ing. Milošlava Petrtýla, Ph.D., Ing. Jiřího Patoky, DiS., a doc. Ing. Lukáše Kalouse, Ph.D. Na tomto místě nelze nezmínit plodnou spolupráci s kolegou Mgr. Oldřichem Kopeckým, Ph.D., který ačkoliv je „čolkař“, tak má k mnohé problematice řešené rybářskou sekcí velmi blízko.

doc. Ing. Lukáš Kalous, Ph.D. 



GISH experiment za použití biotinem označené genomické DNA karase obecného odlišuje chromozómové sádky allotetraploidního jedince, hybrida mezi karasem obecným a karasem stříbřitým.



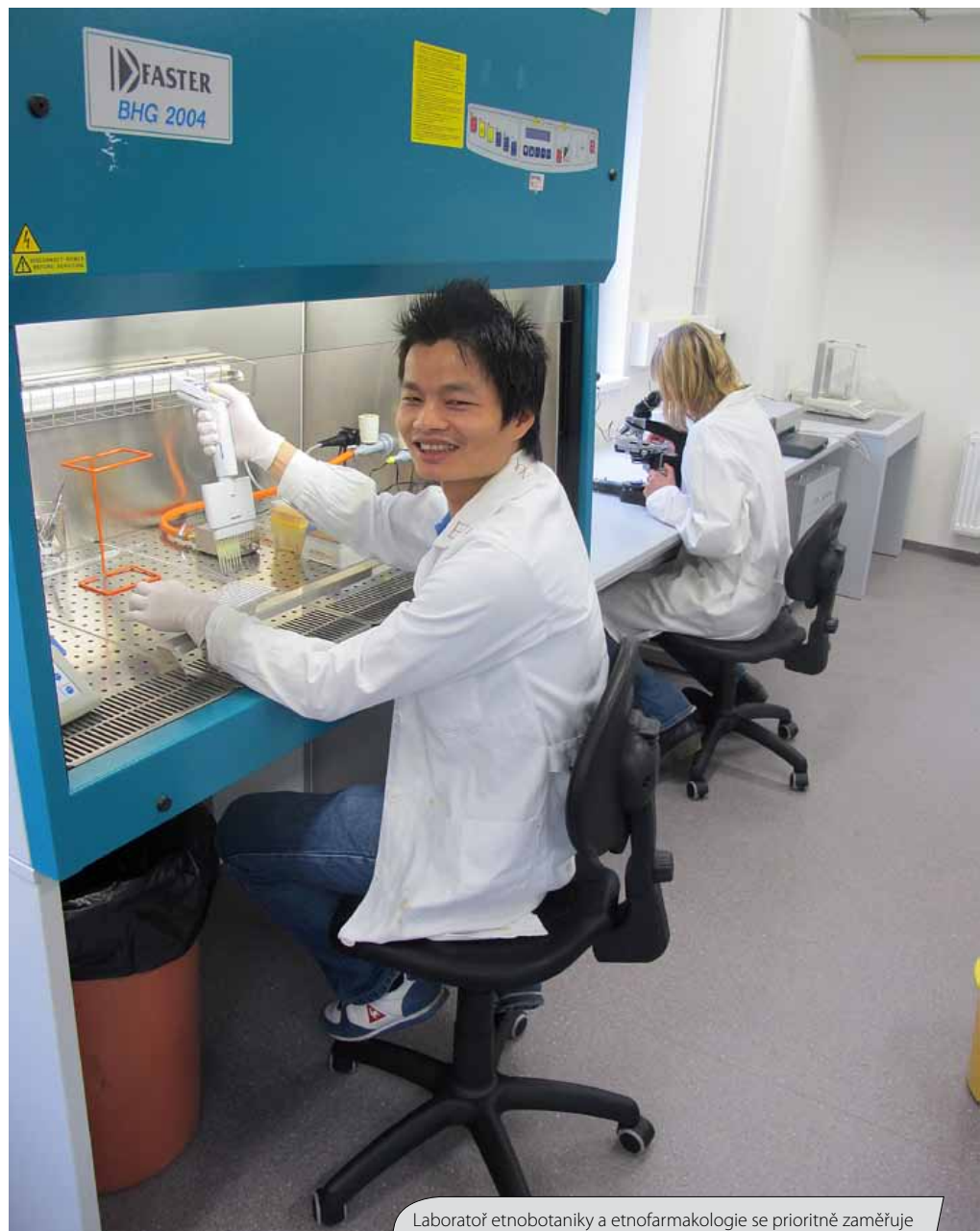
Mgr. Tomáš Daněk zaměřuje polohu sumce označeného vysílačkou v Byšické tůni.

Fakulta tropického zemědělství:

Laboratoř etnobotaniky a etnofarmakologie

Etnobotanika je vědní obor, zaměřený na studium vztahů existujících mezi lidmi a rostlinami z pohledu jejich historického, současného a potenciálního budoucího využití jako potravin, barviv, textilií, náradí, stavebního a konstrukčního materiálu atd. Blíže příbuznou vědní disciplínou je etnofarmakologie, která se zabývá použitím tradičních léčiv přírodního původu (např. léčivých rostlin). Na základě etnobotanických a etnofarmakologických informací byla do dnešní doby objevena celá řada látek (artemisinin, digoxin, vinkristin atd.), které jsou v současnosti využívány pro léčbu celé řady závažných onemocnění, jakými jsou například malárie, srdeční arytmie nebo leukemie.

Laboratoř etnobotaniky a etnofarmakologie, která byla založena jako jedna ze tří laboratoří Katedry tropických plodin a agrolsnictví na nově vzniklé Fakultě tropického zemědělství (FTZ), se prioritně zaměřuje na studium chemického složení a biologických účinků rostlinných druhů tropického a subtropického původu využívaných místními domorodými kulturami a národy v tradičních medicínských systémech. Vlastní výzkum zahrnuje etnobotanické inventarizační studie zaměřené na identifikaci perspektivních rostlinných druhů, testování biologické aktivity rostlinných extraktů a jejich jednotlivých složek, identifikaci a izolaci hlavních účinných látek a syntézu jejich derivátů. V rámci vlastního výzkumu je využíváno široké spektrum fytochemických a etnofarmakologických po-



Laboratoř etnobotaniky a etnofarmakologie se prioritně zaměřuje na studium chemického složení a biologických účinků rostlinných druhů tropického a subtropického původu.



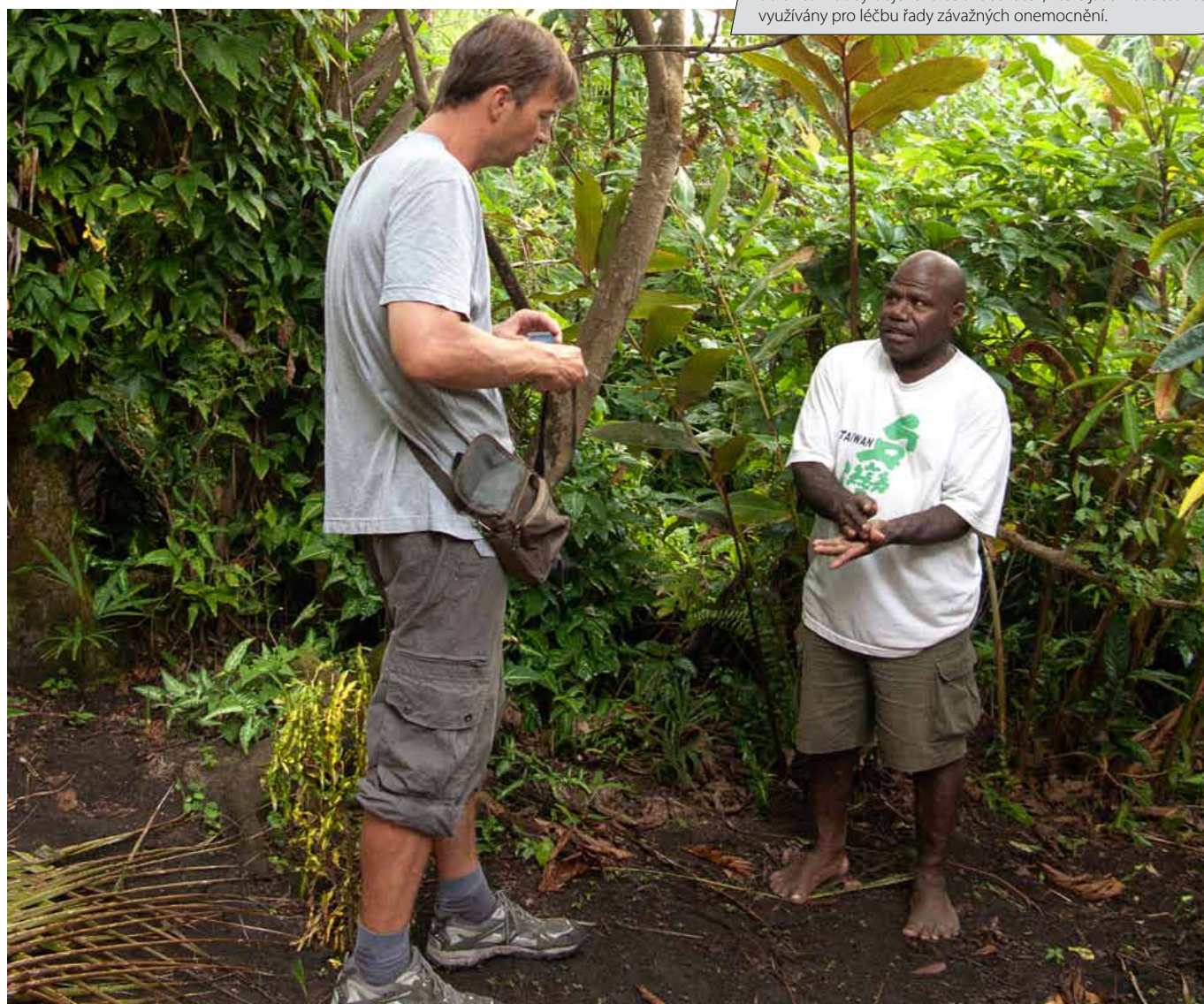
stupů, především chromatografických a spektrálních analytických metod, stejně tak jako biologických testů zaměřených na stanovení antimikrobiálních, antioxidačních a protizánětlivých účinků.

Výstupy řešených projektů nalézají uplatnění v zemědělství, potravinářském a farmaceutickém průmyslu při vývoji nových typů funkčních potravin, doplňků stravy, veterinárních a farmaceutických přípravků nebo potravních a krmných aditiv. Získaná data také přispívají k lepšímu porozumění a řešení celé řady dalších problémů, např. ke konzervaci biologické diversity ekosystémů v tropických a subtropických oblastech a objasnění chemotaxonomických vztahů v rámci studovaných rostlinných skupin. Nově zřízená laboratoř, která se nalézá v suterénu pavilonu T, v současnosti disponuje celou řadou moderních přístrojů a zařízení (absorbanční, fluorescenční a luminiscenční readery, speciální kultivační a bezpečnostní boxy atd.) potřebných pro zajištění vědeckovýzkumných aktivit týmu. V laboratořích probíhá rovněž výuka laboratorních cvičení v magisterských a doktorských studijních oborech FTZ v rámci předmětů „Special Crops“, a „Economic Botany“ vyučovaných v anglickém jazyce.

prof. Ing. Ladislav Kokoška, Ph.D.



Na základě etnobotanických a etnofarmakologických informací byla do dnešní doby objevena celá řada látek, které jsou v současnosti využívány pro léčbu řady závažných onemocnění.



Newsletter OPS otevírá nové výzvy

Je tomu více než rok, co začal vycházet Newsletter Oddělení pro strategii, který přináší informace o nových projektových výzvách, o úspěšně získaných projektech a další užitečné informace pro řešitele projektů.

Jádrem osmi- až dvanáctistránkového zpravodaje, vycházejícího elektronicky každé dva měsíce, jsou informace o aktuálních grantových výzvách v přehledné struktuře. Cílem je nabídnout potenciálním řešitelům stručnou informaci o podstatných rysech výzev, aniž by každý musel číst desítky a desítky stran zadávací dokumentace a nakonec zjistit, že univerzita není oprávněným žadatelem. Jádrem sdělení je především informace, jaké záměry budou podporovány a v jaké výši, zda se očekává spolufinancování ze strany žadatele, přepokládaná délka řešení projektu a především termín uzávěrky příjmu žádostí a odkaz na další informace.

Oddělení pro strategii sleduje průběžně desítky serverů, na nichž jsou vyhlašovány výzvy ve vědeckovýzkumné oblasti a v rámci mezinárodní vědecké spolupráce. Velký důraz je kladen na sledování posledních výzev 7. rámcového programu Evropského společenství pro výzkum, technologický rozvoj a demonstrace, ale i v dalších evropských programech. Sledování výzev českých grantových agentur a výzev evropských programů řízených prostřednictvím domácích insti-

tucí je samozřejmostí. Do Newsletteru jsou pak vybírány jen ty výzvy, u nichž je reálný předpoklad zapojení zaměstnanců a studentů ČZU.

Šťěstí přeje připraveným

Mnoho zkušených řešitelů projektů často říká, že nejtěžší je začít a dobře nastavit fi-

notitele a užitečné kontakty jak v rámci univerzity, tak na členy programových výborů apod.

Důležitou součástí Newsletteru jsou také informace o nově získaných projektech, resp. o úspěšných žadatelích, a také o řádně dokončených projektech. Právě tyto povzbudivé řádky jsou nejlepší motivací pro další následovníky. Stačí jen letmá ohlédnutí zpravodaje za poslední rok, aby bylo zřetelně vidět například rostoucí aktivitu řešitelů ČZU

v rámci 7. rámcového programu Evropského společenství pro výzkum, technologický rozvoj a demonstrace.

Lze si jen přát, aby i v rámci připravovaného evropského programu Horizont 2020 byli vědečtí pracovníci podobně aktivní. Newsletter OPS jim nadále bude poskytovat všechny

dostupné užitečné informace. V elektronické verzi jej najdete na intranetu ČZU v sekci Věda, výzkum a projekty. O jeho aktuálním čísle je každý zaměstnanec informován prostřednictvím emailu.

Doc. Ing. Tomáš Šubrt, Ph.D.
prorektor pro strategii



nanční a projektový management. Napomoci v tomto směru nadějným vědcům je úlohou OPS. Na stránkách jeho Newsletteru jsou proto dále uveřejňovány pozvánky na školení a semináře pořádané OPS, CITT i dalšími institucemi, doporučení pro žadatele ohledně možnosti získání projektových partnerů či naopak vstupu do řešitelských konsorcií. Nechybí zde ani informace o výzvách pro hod-

Studenti FŽP ve vítězném týmu

Jan Šlemr a Jiří Krejčí z FŽP jsou spolu se dvěma kolegy z ČVUT letošními vítězi soutěže O nejlepší urbanistický projekt. Odborná porota 18. ročníku vyhodnotila jako nejlepší jejich projekt Jesenice – Zelené městečko. Autoři z týmu prof. Karla Maiera chápou „městečko“ jako soběstačné sídlo, které svým obyvatelům přináší nejen kulturní a společenské vyžití, ale také kontakt s krajinou. Na rozdíl od běžné vesnice navíc nabízí dostatek pracovních příležitostí.

„Oříšek problematice suburbie byl řešen komplexně, s důrazem na krajinný přesah sídla, což mnoha jiným urbanistickým projektům často chybí,“ řekl jeden z autorů Jan Šlemr.

Soutěž organizuje Ústav prostorového plánování Fakulty architektury ČVUT.



Studenti TF zabodovali s GPS

Návrh Patrika Vítka a Jana Chyby z TF byl vybrán mezi prvními deseti nejlepšími v mezinárodní soutěži „Zemědělství se satelitem“. Cílem soutěže je podpořit inovativní návrhy pro použití satelitní technologie v zemědělství, pro zvýšení produktivity, výkonnosti a výnosu i ochranu životního prostředí. Český tým se se svým konceptem „Ochrana půdy s navigací GPS proti negativním následkům zemědělských strojů“ dostal do desítky nejlepších kandidátů. Vyvinul koncept pro optimalizaci jízdních pruhů a pohybů strojů v poli za účelem ochrany půdy a prostředků.

Celkem se soutěže, která se uskutečnila na základě iniciativy Evropské GNSS Agentury ve spolupráci s CLAAS Agricultural Machinery a Bayer CropScience, zúčastnilo 114 kandidátů z 25 zemí.





CITT se věnuje mj. podpoře patentování a informování o možnostech čerpání finančních prostředků z národních i mezinárodních zdrojů.

Centrum inovací a transferu technologií na ČZU

Centrum vzniklo v roce 2012 a zabývá se podporou spolupráce mezi univerzitou a podnikovou sférou. Jeho cílem je propojení výzkumného a technologického potenciálu univerzity s potřebami podnikatelské sféry. Napomáhá tak komercializaci výsledků vědeckovýzkumné činnosti univerzity.

Centrum inovací a transferu technologií (CITT) má své zástupce na všech fakultách a institutu ČZU, kteří jsou úzce napojeni na jednotlivé oborově zaměřené vědecké týmy či jednotlivce a fungují jako informační a distribuční kanály uvnitř univerzity. CITT tak má aktuální přehled o probíhajících vědeckovýzkumných aktivitách napříč celou univerzitou.

Webové stránky (www.citt.czu.cz) zahrnují také přístup do funkční on-line databáze, která nabízí přehled komerčního potenciálu ČZU. Dále stránky obsahují nabídku odborných služeb poskytovaných fakultami či nabídky přístrojů a laboratoří, zpravidla ve vlastnictví kateder, na kterých mohou provádět měření a testování subjekty mimo ČZU. Je zde otevřena inzerce pro jednotlivé výzkumníky či výzkumné týmy, kde mohou firmy vyhledat part-

nera z univerzity do společných projektů TA ČR, NAZV, BVMV a dalších. CITT společně s Oddělením pro strategii a Centrem projektů používá databázi CITT jako nástroj pro vyhledávání projektových partnerů jak ze strany univerzity, tak ze strany podniků.

V neposlední řadě se CITT věnuje podpoře patentování. V současné době již byl odsouhlasen vznik tzv. „licenčního fondu“ (LF), z jehož prostředků bude možné financovat náklady spojené s ochranou duševního vlastnictví, a to zejména náklady na podávání patentů a jejich dalšího udržování. V souvislosti s LF bude mít ČZU i svého vlastního patentového zástupce, který bude pomáhat výzkumníkům s podáváním patentových přihlášek. Spuštění LF se očekává na jaře tohoto roku a veškeré informace o jeho využití budou zveřejněny na stránkách CITT.

V souvislosti s patentováním a podporou podnikání pořádá CITT vzdělávací semináře. Patří mezi ně kurzy Úřadu průmyslového vlastnictví, kde se účastníci dozvědí, co je patent, užitečný vzor či průmyslový vzor, jak patentovat, jaké jsou poplatky za české i zahraniční patenty nebo jak vyhledávat v patentových databázích. Dále informuje o možnostech čerpání finančních prostředků z národních i z mezinárodních zdrojů. Výzkumníci s podnikatelským plánem inovačního charakteru, tzv. start-up, mohou například čerpat startovní kapitál ze Seed fondu MPO. Služby univerzity lze také zakoupit za prostředky Hlavního města Prahy, prostřednictvím tzv. Inovačních voucherů.

Veškeré aktivity a pořádané akce centra lze nalézt na stránkách www.citt.czu.cz.

Ing. Gabriela Jirátovej
manažerka CITT 



Tým CULS Prague Formula Racing

má velké plány

Tým CULS Prague Formula Racing, účastníci se celosvětového projektu Formula Student/SAE z České zemědělské univerzity v Praze, se letos představí ve čtyřech mezinárodních závodech v Evropě a nejméně na třech tuzemských automobilových výstavách. Potvrzuje tím pozici nejúspěšnějšího nováčka v konkurenci českých univerzit.

V loňském roce tým studentů absolvoval ve své první sezóně hned tři závody projektu Formula Student/SAE, což zatím žádný český tým při své premiéře nedokázal. Daleko cennějším úspěchem však byl zisk 292,8 bodu z bývalého okruhu šampionátu Formule 1 Red Bull Ringu, čímž studenti překonali historické úspěchy ostatních českých univerzit v jejich prvních sezónách.

„Při naší premiérové sezóně jsme úspěšně závodili s výsledky nad naše očekávání. Pro novou sezónu vyzkoušíme novou koncepci s více závody a více propagačními akcemi. Měli bychom mít nejnabitější kalendář ze všech českých týmů a očekáváme zlepšení výsledků, abychom na konci sezóny obhájili místo nejlépe rozvíjejícího se týmu,“ řekl Jan Sekerák, vedoucí týmu CULS Prague Formula Racing.

Tým studentů, sídlící na Technické fakultě, připravuje pro svou druhou závodní sezónu novou formuli, čímž splní podmínku pro další účast v projektu Formula Student. Formule pro svou premiérovou sezónu bude mít nabitý

program. Kalendář týmu v roce 2013 obsahuje čtyři mezinárodní klání na uzavřených tratích v Rakousku, Maďarsku, Itálii a poprvé také v České republice. Přihlásit se do čtyř závodů se zatím nepodařilo žádnému z tuzemských týmů. Mimo závodní období budou studenti sdílet své materiály a zkušenosti z projektu Formula Student/SAE na výstavách Motorsport Expo v Brně, International Prague Car Festival v Praze a Rychlá kola v Lysé nad Labem.

Pro letošní sezónu si tým stanovil vysoké

cíle. Jedním z nich je zdolání hranice 500 získaných bodů v jednom ze čtyř závodů. Tímto výsledkem by potvrdil svou pozici nejlépe rozvíjejícího se týmu mezi českými univerzitami a pravděpodobně by dokončil závod v nejlepší desítce v konkurenci z celého světa. Usilí týmu CULS Prague Formula Racing můžete sledovat na www.facebook.com/cul-racing a www.culsracing.cz.

Roman Tošnar 



Veletrh pracovních příležitostí ČZU 2013

Dne 28. února 2013 proběhl v areálu univerzity první ročník Veletrhu pracovních příležitostí ČZU, který navazoval na předchozí úspěšné ročníky veletrhu pořádaného Provozně ekonomickou fakultou.

Akci navštívilo více než tisíc studentů. Prezentovalo se celkem 36 českých i nadnárodních firem z oblasti poradenství, obchodu a potravinářství, automobilového průmyslu, technologie, ale i rozvojové pomoci apod.

Jednotlivé firmy se prezentovaly na svých stáncích a formou přednášek a diskusí. Studenti tak mohli navázat osobní kontakt s firmami za účelem zprostředkování práce, stáže, praxe nebo spolupráce na bakalářských a diplomových pracích. Zároveň se mohli dozvědět o pracovních a rozvojových programech prestižních firem.

Akce probíhala v prostorách Kruhové haly ČZU, Provozně ekonomické fakulty, Fakulty agrobiologie, potravinových a přírodních zdrojů a Institutu vzdělávání a poradenství v Malé Chuchli.

Ing. Jaroslava Pohlová



První celouniverzitní veletrh pracovních příležitostí na ČZU navštívilo přes tisíc studentů.



Portál STUDUJ.CZU.CZ

láká uchazeče

Česká zemědělská univerzita spustila 17. prosince 2012 portál STUDUJ ČZU (studuj.czu.cz) a tím oficiálně odstartovala přijímací řízení pro uchazeče o studium na ČZU v akademickém roce 2013/2014.

Zároveň byla zahájena komunikační kampaň šitá budoucím studentům přímo na míru, a to především v online prostoru (kontext, hypertext, display + PPC), který vychází z analýzy jejich mediální konzumace jako vysoce efektivní.

Nové stránky atraktivní formou, přehledně a na jednom místě prezentují ČZU jako kvalitní a moderní vzdělávací insti-

tuci, tradiční univerzitu s bohatou historií a jednu z největších vysokých škol v České republice, která vedle perfektního studijního zázemí včetně progresivní vědy a výzkumu nabízí díky unikátnímu univerzitnímu kampusu v pěkném prostředí s parkovou úpravou na okraji Prahy skvělé místo pro zábavu, sport i navazování nových vztahů a přátelství.

Moderní design

„Pro akviziční web komunitní povahy, který mluví mladým jazykem, jsme se rozhodli především proto, abychom vytvořili komfortní servis zájemcům o studium, kdy na jednom místě najdou snadno a rychle vše, co potřebují pro svou informovanost a případné rozhodnutí studovat právě u nás,“ vysvětluje motivaci zrodu nového webu prorektor pro pedagogickou činnost Ing. Petr Zasadil, Ph.D. „Velkým impulsem pro nás byly také výsledky průzkumu mezi našimi absolventy za posledních 5 let, mezi letošními maturanty a také mezi účastníky pomaturitních přípravných kurzů k přijímačkám na VŠ, které nám v drtivé většině potvrdily maximální úlohu internetu při jejich rozhodování, kde studovat.“

Web studuj.czu.cz obsahuje vedle online přihlášky také interaktivní možnost vyzkoušet si online přijímací testy fakult PEF, FAPPZ a FTZ, podívat se na areál v unikátní virtuální prohlídce nebo přirozeně vklouznout do komunikace s ČZU přes Facebook, diskusní fórum a FAQ.

Uchazeči mají zájem

„Byli jsme mile překvapeni nadprůměrnou návštěvností portálu,“ konstatuje koordinátor webu STUDUJ ČZU, kancléř JUDr. František Janouch. „Už během prvních dnů začal portál zaujímat významné postavení v rámci celé domény CZU.CZ. Podle dat, která máme k dispozici, více než polovina návštěvníků webu ČZU zavítá na nový portál pro uchazeče. Do půlky března si STUDUJ ČZU prohlédlo více než 40 tisíc unikátních návštěvníků. Přijímačky nanečisto si přitom vyzkoušelo přes 2500 uchazečů.“ Portál prochází neustálým rozvojem. Kromě pravidelných aktualit nabídne během března zjednodušenou anglickou či mobilní verzi.



Biblioteka.cz

Chystáte se psát seminární práci, bakalářku, diplomku, vědecký či odborný článek?

Česká přírodovědná bibliotéka (ČPB) nabízí rozsáhlou databázi, která v současné době obsahuje přes 185 000 citací prací různého typu z oborů, jako je zoologie, botanika, lesnictví a myslivost, ochrana životního prostředí, environmentální vzdělávání, výchova a osvěta. Jde o citace prací souvisejících s územím České republiky anebo vydané českými občany.

Databáze na adrese www.biblioteka.cz poskytuje odkazy na knihy i články publikované v běžně dostupných periodikách, ale i citace nepublikovaných zpráv, citace z různých sborníků, či např. odkazy na různé tematické letáky. Celý projekt ČPB vznikl na základě spolupráce různých subjektů a v podstatě na dobrovolnické bázi a s podporou řady odborných pracovišť, redakcí časopisů a státních institucí. Programové vybavení ČPB umožňuje různé typy vyhledávání citací podle klíčových slov. Kombinací různých kritérií tak pro sebe můžete vytvořit konkrétní a úzce či širěji zaměřený seznam publikací. Kritéria se týkají doby vydání, autora, zdroje, taxonomie, územního členění, obecného

tematu (taxonomie, ekologie, bionomie, zoogeografie ap.), typu citace (odborná studie v časopise, monografie, faunistická zpráva, populárně-odborný článek, atd.), jazyka vydání či vydavatele. U některých citací se podařilo již přiřadit vlastní články buď v podobě abstraktů či celého článku ve formátu PDF.

Na vytváření této užitečné a hojně navštěvované (až 100 přístupů denně) databáze se zapojila i Česká zemědělská univerzita.

V rámci dvou projektů FRVŠ (2008 a 2013) se podařilo kolektivu spolupracovníků ze SIC, FŽP a občanského sdružení Společnost přátel Českých přírodovědných biblioték zařadit celkem 11 089 vysokoškolských kvalifikačních prací z let 1955–2012. Také řada vědeckých pracovníků ČZU si v rámci ČPB mohla zkompletovat svou bibliografii.

Pokud byste chtěli získat nějaké informace o ČPB či zařadit do databáze své práce apod., obraťte se na email bibliotekacz@gmail.com nebo na Facebookové stránky Biblioteka.cz.

Ing. Petra Málková
Ing. Daniel Novák, CSc.
ředitel SIC



Základní knihovna SIC rozšiřuje nabídku časopisů a podporuje vaše koníčky

Od ledna roku 2013 přibýlo ve velké studovně v přízemí budovy SIC okolo čtyřiceti nových titulů časopisů.

Rozhodnutí zvýšit nabídku časopisů souvisí jak s novými studijními obory, tak rozšířením informačních zdrojů pro obory stávající. Přidány byly například časopisy, které se zabývají ochranou přírody (Ochrana přírody, Nika, Naše příroda), marketingem (Trend Marketing a Marketing a komunikace) a zemědělstvím (Svět potravin, Svět zeleně, Agrární obzor, Drůbežář, Zpravodaj chovatelů ovcí a koz, Rybníkářství). Z oblasti počítačů jsme rozšířili nabídku o časopis Chip vedle dosud odebíraného magazínu Computerworld. Pro obory

s technickým zaměřením jsme doplnili periodika: Stavební stroje, Odpadové fórum a Komunální technika. Lesnickým oborům je k dispozici nově časopis Svět myslivosti. Oborům relativně mladým na naší univerzitě, jimiž jsou Speciální chovy, Kynologie a Chov koní, nabízí knihovna pestrý výběr časopisů – např. Pes přítel člověka, Svět psů, Svět koní, Jezdectví, Fauna, Akvárium živé, Chovatel, Petmedia, Zoomedia a Psí sporty. Časopisy, které přinášejí informace o regionálním rozvoji, nebyly v knihovně dosud zastoupeny, proto jsme doplnili nabídku o tituly Obec a finance, Moderní obec a Czech Journal of Tourism.

Knihovna nově také nabízí časopisy pro chvíle odpočinku od náročného studia – např. Motocykl, Automobil Revue, Svět motorů, Floristika a Lidé a země.

Všechny tituly jsou určeny pro prezenční

výpůjčky a naleznete je abecedně uspořádané v přihrádkách.

Bc. Bohdana Němečková
SIC



Úžasný ostrov Tenerife

Přírodovědeckou fotoreportáž z půvabné perly Kanárských ostrovů můžete zhlédnout do 10. dubna v Kruhové hale Technické fakulty.

Na Tenerife se většinou cestuje za rekreací, na dovolenou. „Jenže romantikům znalým přírody nestačí spočinout na pláži či u hotelového bazénu, když se zjara ocitnou na tomto subtropickém ostrově, kde je možné pozorovat jednu z nejzajímavějších flór na světě,“ svěřují se autoři výstavy. Tu společně připravili ředitel liberecké botanické zahrady RNDr. Miloslav Studnička, CSc., a jeho kolegyně Regina Novotná společně s Ing. Hanou Prknovou, Ph.D., z Fakulty lesnické a dřevařské ČZU.

Ostrov Tenerife je vulkanického původu. Původně tři ostrůvky se spojily při vzniku vulkánu Pico del Teide (nejvyšší hora Španělska vysoká 3718 m). Poslední sopečná erupce,

právě v blízkosti Teide, vypukla v roce 1909. Nejstarší z Kanárských ostrovů je přitom stár 23 milionů let.

Klima se podobá podnebí ve Středomoří. Je subtropické, celkově málo deštivé, se zvláště suchou periodou přes pozdní jaro a léto. Na horských úbočích vystavených severovýchodnímu pasátu mají pro vegetaci značný význam doplňkové srážky z každodenních mlh.

Místní květina je v principu reliktem třetihorní flóry, přičemž díky geografické izolaci od kontinentů se zde vyvinuly četné vlastní druhy, které se jinde nevyskytují. Jde o tzv. endemity Kanárských ostrovů, někdy dokonce endemity jediného z ostrovů.

1. Světlé bory z borovice kanárské, tříjehličného endemického druhu na tomto souostroví, se vyskytují v horském stupni ve výšce 900–2200 m nad mořem. Tam, kde je krátkodobá oblačnost a relativní nedostatek srážek. Podrostowních bylin je tam málo a vystupují zde spíše dřeviny jako vřesovec stromový, čilimník prorostlý nebo voskovník makaronéský.

2. Hadinec ostnitý, zachycený na pozadí tenerifského pohorí Teno, se vyskytuje již jen na blízkých Kanárských ostrovech Gomera a Hierro. Je to vytrvalý keř z horního sukulentového buše, kvetoucí v únoru až květnu. Poněkud podobný hadinec nazelenalý je ještě vzácnější, neboť je tenerifským endemitem. Jeho květy mohou být i bledě namodralé. Má optimum výše, ve stupni borových lesů.





3



4



5

3. Tento pryšec je endemitem Kanárských ostrovů a je zvláště chráněn podle mezinárodní dohody CITES. Jeho až 15 cm tlusté stonky obsahují velmi jedovaté mléko. Ač se podobá kaktusům, nemá tak nápadné a krásné květy jako ony. Přesto je to rostlina velmi krásná a pro krajinu ostrovů typická. Roste neobyčejně pomalu, ale na naprosto nehostinné skále časem dosáhne hmotnosti i několika metrických centů.

4. Opomíjený jedinec *Dracaena draco* v Icod de los Vinos. Věk dračinců se jen odhaduje, protože kmen nemá letokruhy, podle počtu rozvětvení, při známé rychlosti vývinu. Nejstarší dračinec na Tenerife je prý v obci Icod de los Vinos a má věk zhruba 400 let. Jedinci rostoucí ještě vzácně na skalách v přírodě takového věku ani velikosti nedosahují.

5. Podle současných poznatků nemohou být zdejší pyramidy příliš staré, neboť první známí osidleni se na ostrov dostali teprve zhruba před 2000 lety. Tito potomci severoafrických Berberů si říkali Guančové. Přežili návštěvy Féníčanů a Římanů, avšak podmanění ostrova Španěly (1494–1496) vedlo k likvidaci původního obyvatelstva. Guančové asi přírodu ostrova nijak drasticky neovlivnili. Španělé však zamořili na počátku 19. století přirozenou vegetaci všudypřítomnými kaktusy, dovezenými kvůli produkci červeného barviva karmínu z Ameriky.

Nové možnosti záchrany antilop Derbyho

Dva roky připravované mezinárodní setkání odborníků v oblasti ochrany přírody a chovu antilop proběhlo na konci ledna v západoafrickém Senegalu za podpory ČZU.



foto: Tom Jůnek



Hlavním organizátorem bylo občanské sdružení Derbianus CSAW spolupracující s Ředitelstvím národních parků Senegalu a se Společností na ochranu životního prostředí a fauny Senegalu. Díky finanční podpoře České zemědělské univerzity v Praze, Zoo Praha, Knowsley Safari Parku, Zoo Chester a Me-

kovou, ředitelem kabinetu Ministra životního prostředí Senegalu Ismaelem Diopem, prefektkou města Mbour a předsedou odborné antilopí skupiny Mezinárodního svazu ochrany přírody (ASG IUCN) dr. Davidem Mallonem. K účastníkům promluvily také zakladatelky sdružení Derbianus CSAW Ing. Karolína Brandlová, Ph.D., a doc. RNDr. Pavla Hejcmanová, Ph.D., z ČZU, které nejen, že iniciovaly toto setkání, ale také zásadním způsobem přispěly k záchraně antilopy Derbyho ve volné přírodě.

a Bandia, kde jsou mj. záchraná centra antilopy Derbyho. „Cílem exkurze do národního parku bylo seznámení s prostředím, ve kterém antilopy Derbyho přirozeně žijí, jakožto i s fungováním národního parku a problematikou jeho řízení,“ vysvětluje Ing. Karolína Brandlová, Ph.D. „Snem organizátorů i účastníků bylo samozřejmě také spatřit přímo antilopy Derbyho. To však není v parku o rozloze 913 000 ha vůbec jednoduché. Osmnáctičlenná skupina musela při průzkumu parku čelit tradičním problémům – těžko sjízdné cesty, technické závady na kamionu, neexistující spojení se zbytkem světa. I přesto, nebo možná právě proto, všichni odjžděli spokojeni a obohaceni o důležité postřehy a nezapomenutelné zážitky.“



foto: Tom Jůnek

V africké buši

Účastníci setkání také měli možnost navštívit národní park Niokolo Koba a rezervace Fathala

zinárodní unie na ochranu přírody IUCN se symposia mohlo zúčastnit více než 40 účastníků ze 7 zemí a 4 kontinentů.

Hlavním tématem symposia byla pochopitelně budoucnost antilopy Derbyho a největší hrozby ohrožující západní poddruh. Diskutována byla také problematika ochrany ohrožených zvířat obecně a její kritické body. „Z úst světových specialistů a zástupců sedmi zemí zaznělo mnoho podnětných myšlenek, návrhů a doporučení. Nyní je nutné všechny výstupy symposia zpracovat do uceleného plánu pro záchranu západního poddruhu antilop Derbyho a pak začít s realizací jednotlivých kroků. Před námi je opět nový začátek!“ říká Ing. Karolína Brandlová, Ph.D., ze sdružení Derbianus.

Třídenní symposium bylo zahájeno českou velvyslankyní v Maroku Michaelou Froň-



foto: Tom Jůnek



Výstavu fotografií účastníků exkurze bylo možné shlédnout od 1. do 22. března na FŽP.

Bosna a Hercegovina 2012

Jednou z oblastí, o které je mezi studenty FŽP největší zájem, je Balkánský poloostrov.

Exkurze se uskutečnila v pozdním létě, kdy už krajina Balkánského poloostrova není sužována těmi největšími vedry. V průběhu cesty jsme navštívili všechny biotopy typické pro území Bosny a Hercegoviny – hory s listnatými a smíšenými lesy ve vnitrozemí, stejně jako přímořské oblasti s typickými druhy a biotopy východního Mediteránu. Ale i zajímavé mokřadní biotopy či krasové systémy.

Důvodů, proč jsou Balkán, a Bosna zvláště, pro takovouto exkurzi zajímavé, je hned několik. Nad všemi ale vyčnívá velká zachovalost přírody, daná především skutečností, že velká část území nikdy nepoznala intenzivní zemědělství či lesnictví. Tradiční způsoby hospodaření na chudém bosenském venkově udržují zachovalou fragmentovanou zemědělskou krajinu s mnoha biotopy a druhy, které jsou u nás dnes na pokraji vyhynutí. Je poučné vidět krajinu, velmi podobnou té, která u nás zanikla někdy v polovině dvacátého století a ke které se dnes snažíme přiblížit např. při managementu některých zvláště chráněných území.

Neopakovatelná je i kultura a celková atmosféra této země. V důsledku dlouhé turecké nadvlády mají města i vesnice neopakovatelný orientální ráz, který není dán jen minarety tyčícími se nad běžnou zástavbu, či orientálními tržišti, ale je patrný z každodenního života obyvatel této krásné země.

Co ale v Bosně každého návštěvníka zaujme na první pohled, není jen bohatá historie,

neopakovatelná kultura a překrásná příroda. Doslova na každém kroku narážíte na stopy krvavé občanské války z první poloviny devadesátých let. Velké části území jsou dodnes zaminovány. Všude jsou vidět ruiny domů, či alespoň jizvy po ostřelování na jejich fasádách, a pomníčky padlým. Cestou vás provázejí i osobní vzpomínky lidí, se kterými se dáte do řeči. Neblahým důsledkem války je i rozvrácená ekonomika, vsudypřítomná chudoba a stát dodnes rozdělený na národnostní zóny, které spolu jen obtížně komunikují.

Ing. Petr Zasadil, Ph.D.



Ocún jesenní (Colchicum autumnale).



Velké části území Bosny a Hercegoviny jsou dodnes zaminovány.

Američané v srdci Evropy

O tom, jak se cítí američtí studující navazujícího magisterského studia na ČZU a proč si vybrali právě tuto školu, hovoříme s jejich koordinátorem Peterem Kumble, Ph.D., a několika studenty.

Jak jste se dozvěděli o ČZU?

Peter Kumble: Vyučuji na University of Massachusetts, ale doktorské studium jsem absolvoval na Fakultě životního prostředí ČZU v roce 2009. Loni jsem se do Prahy vrátil se skupinou studentů.

Původně měla přijet pouze jedna studentka, které vedení ČZU nabídlo rektorské stipendium. Když jsme pak začali domlouvat detaily, ukázalo se, že v Česku je více zdrojů, a oslovil jsem kolegy ve Spojených státech s nabídkou pro jejich studenty. A dnes na FŽP studuje magisterské obory dvanáctičlenná skupina studentů ze všech koutů USA.

Sage Sluter: Pocházím z Massachusetts, studovala jsem krajinnou architekturu a přijela jsem, abych v tomto studiu pokračovala.

Brittany Bemko: Také jsem z Massachusetts, studovala jsem architekturu a design se zaměřením na urbanismus.

Cameron Bodine: Pocházím z Utahu, na Státní univerzitě v Utahu jsem studoval krajinnou architekturu. A protože mne mezi jinými učil i Peter Kumble, využil jsem této jedinečné nabídky.

Jennylyn Redner: Jsem z New Yorku, studovala jsem na Státní univerzitě v Severní Karolině ekologii a biologii. Když jsem se jednoho dne od Camerona dozvěděla o možnosti studovat v Praze ochranu přírody, řekla jsem si „Proč ne?“

O České republice jsem toho předtím mnoho nevěděla. Znělo mi to exoticky, dobrodružně... A také jsem chtěla mít magisterské studium přímo v oblasti mého zájmu – ochrany přírody. Myslím, že to bude atraktivní i pro mé budoucí zaměstnavatele.

Myslíte, že ocení, jak řekl Cameron, jedinečné studium ve vzdálené zemi?

Jennylyn: Myslím, že studium v Praze je pro Američany ojedinelou zkušeností, je pro mě v tomto smyslu možností stát se jedinečnou. A možná, že si jednou při pohovoru někdo v mém životopise všimne, že jsem studovala v České republice. Zaujme ho to a bude se ptát dál.

Brittany: Schopnost studovat dlouhodobě v zahraničí zaměstnavatelé oceňují. Ale i já vidím přínos především pro můj osobní rozvoj.

Cameron: Myslím, že samotná Praha prostě zaujme při pohovorech, je to přirozené téma rozhovoru.

To vás motivovalo ke studiu v Praze?

Cameron: Moje sestra a švagr před lety také studovali v Evropě – v Nizozemí. Měli možnost trochu cestovat po Evropě a básnili o Praze jako o městě, které má relativně zachovalé historické jádro. Chtěli to vidět na vlastní oči.

Jennylyn: Také jsem slyšela od známých, jak je Praha krásná, jak se tu dobře žije. Moje babička pochází z Ukrajiny. Když slyšela, že bych se mohla podívat do Česka, byla nadš-

Na ČZU máme možnost nejen absolvovat magisterské studium a stát se odborníky v určité oblasti, ale také poznat zcela odlišné přírodní a kulturní prostředí.

ná. Máme tu kořeny a zajímá mne slovanská část Evropy.

Sage: Paradoxně nikdo jiný z naší rodiny kromě mě a nedávno mojí sestry nevycestoval mimo Spojené státy, i když i naše rodina pochází z Evropy. Ale zajímá mne krajinná architektura a kulturní krajina je v Evropě úplně jiná než u nás.

Peter: Myslím, že pro většinu z nás je fascinující zdejší provázání krajiny s historickými sídly. Nedávno jsme se studenty navštívili vesnici, která pochází ze čtrnáctého století. Procházeli jsme místy, kde lidé žili a pracovali, ještě než do Ameriky dorazil Kolumbus!

Ochrana přírody, management krajinné tvorby, management nerostných zdrojů, urbanistické přístupy... To vše je odlišné od

Spojených států. Nechci hovořit za studenty, ale pro mne je kontakt se zdejšími přístupy ke kulturní krajině vždy podnětem k reflexi toho, jak to děláme my v Americe.

Sage: Velký benefit je také to, že zde můžeme studovat dva roky. Za tak dlouhou dobu lze skutečně poznat místní prostředí a kulturu a porozumět jim. Část bakalářského studia jsem absolvovala v Anglii, ale to byl Erasmus – šlo jen o pár měsíců.

Cameron: Je to něco úplně jiného než úspěchané turistické zájezdy, ale i než to, co jsem poznal ve škole u nás. Tam se také spěchalo, byli jsme pod neustálým tlakem soutěžení, kdo bude lepší. Teď si užívám přemýšlivější evropský životní styl.

A jak se vám líbí styl výuky na ČZU?

Jennylyn: U nás jsem byla zvyklá na kolotoč přednášky, cvičení, samostatná práce, kontrola prací, tvrdé plánování dalších úkolů. Termíny a zase termíny. Tady vnímám mnohem větší volnost, mnohem víc záleží na mně. Není tu nikdo, kdo by mne průběžně kontroloval. To je prima.

Peter: Možná to souvisí s rozdílným přístupem ke studentům v bakalářském či magisterském stupni?

Jennylyn: Částečně asi ano, ale nemyslím, že by to vysvětlovalo tu rozdílnost samu o sobě.

U nás máme semestr dlouhý čtyři měsíce. Čtyři měsíce permanentního tlaku. U vás si vážím určité volnosti doprovázené nabídkou hlubšího záběru. Cením si přirozeného kontaktu s profesory, kteří vám po prvním oťukání nabídnou konkrétní spolupráci na výzkumu.

U nás, když už jsme se dostali do genetické laboratoře, bylo tam strašně moc studentů. Teprve když jsme se prosadili a učitele zaujali, měli jsme šanci na něčem opravdu pracovat.

Cameron: Vrátil jsem se do školy po třech letech v zaměstnání a ten přechod zpět do školy pro mne byl velmi náročný. Ale jsem rád, že mohu magisterské studium absolvovat tady.



Peter Kumble s americkými studenty (zleva): Cameron Bodine, Jennylyn Redner, Brittany Bemko a Sage Sluter.

Podobně jako Jennylyn si vážím přístupu profesorů na FŽP. Když projevíte iniciativu a zájem o poznání, můžete se účastnit opravdu zajímavých projektů. Víím, že i u nás ve Státech, když jsem řekl, že budu studovat v Praze, znali někoho, kdo tady dělá špičkový výzkum v nějaké hodně specifické oblasti. **Peter:** Pro mě je cenné, že mám možnost hlouběji proniknout do organizace výuky na fakultě. Velkou „školou“ pro mne také bylo získávání všech potřebných povolení. Bez pomoci českých kolegů z fakulty bychom tou houští pravidel asi vůbec neprošli. Byla to pro nás velká „výzva“ a možná jsme byli první takto velkou skupinou na ČZU a příště už to půjde snadněji.

Upřímně řečeno, pro nás bylo nepříjemným překvapením, že nám různé zastupitelské úřady dávaly odlišné informace. Odkazovaly nás na web, kde kolikrát přeskočil jazyk z angličtiny do češtiny... To se projevilo v tom, že jsme museli některé dokumenty

předkládat opakovaně, a podobně. Dokážete si představit, co to je při amerických vzdálenostech!

Unás se při výuce používá mnohem více dialog. U nás je normální přerušit výklad dotazem. Tady převládá styl výuky, kdy mluví především učitel. Místo pro dotazy je až na konci přednášky.

Sage: Překvapilo nás také, že v Praze nebylo možné vše vyřídit na jednom místě. Prostě výzva! (smích)

Vratíme se ještě ke studiu. V čem se liší atmosféra výuky tady v Česku a ve Spojených státech?

Brittany: U nás se při výuce používá mnohem více dialog. U nás je normální přerušit výklad dotazem. Tady převládá styl výuky, kdy mluví především učitel. Místo pro dotazy je až na konci přednášky.

Peter: Když jsem loni jako americký profesor přednášel českým studentům, zeptal jsem se na konci: „Máte nějaké otázky?“ A studenti na mne koukali zaskočeně. Překvapilo mě to.

Jennylyn: U nás je také běžné, že během zimních i letních prázdnin běží doplňková intenzivní výuka pro ty, kdo mají o nějakou oblast hlubší zájem.

Cameron: Souvisí to s tím, že v Americe je ke studiu mnohem komerčnější přístup. Na zkoušky například máte jen jeden pokus. Když neuspějete, zopakujete si celý předmět, a samozřejmě si připlatíte.

Národnostní mozaika na PEF

Zahraniční studenty potkáváme na ČZU denně a prakticky na každém kroku. Postupně se stávají nedílnou součástí naší akademické obce.



Z celkového počtu 1701 zahraničních studentů na celé ČZU v akademickém roce 2012/2013 jich studuje na PEF 1061 ze 78 zemí.

První pražská univerzita založená Karlem IV. měla výrazně mezinárodní charakter z hlediska složení studentů a mistrů (profesorů). Akademickou obec tehdy tvořily čtyři „národy“ – český, saský, bavorský a polský a až do roku 1409 měl v řízení univerzity každý národ jeden hlas.

I v novodobé historii je internacionalizace univerzitního života jeho podstatným prvkem. Zahraniční studenty potkáváme na ČZU denně a prakticky na každém kroku. Postupně se stávají nedílnou součástí naší akademické obce. Posledních pět let přineslo na PEF ČZU doslova raketový nárůst zahraničních studentů téměř ve všech formách studia. Není proto na škodu se na okamžik pozastavit a podívat se na základní statistické údaje. Skrývají totiž mnohá překvapení, a to dokonce i pro toho, kdo má oblast rozvoje zahraniční spolupráce jako náplň své práce.

Pokud bychom dali dohromady všechny formy studia (denní, kombinované, celoživotní, včetně studentů Erasmus), pak z celkového počtu 1701 zahraniční student na celé ČZU v akademickém roce 2012/2013 připadá na PEF 1061 zahraniční student ze 78 zemí. Tedy o něco více než 7 % z celkového počtu všech studentů PEF. Zastoupení sedmdesáti osmi zemí (za celou univerzitu je to 96 zemí) vytváří imponantní obraz pomyslné olympiády náro-

dů, hodilo by se na tomto místě napsat, že ze všech pěti kontinentů, ale není tomu tak, alespoň zatím – Austrálie totiž chybí.

Odkud nejčastěji přicházejí?

Umístění pětice nejpočetnějších „národů“ v akademické obci PEF vypadá následovně: Ruská federace 237 studentů, Kazachstán 171, Slovensko 90, Ukrajina 78 a Vietnam 56. Převážná většina těchto studentů studuje v českém jazyce, nebo se na studium v českém jazyce intenzivně připravuje. Cestu na PEF ČZU si tito studenti našli více méně sami. Nejedná se tedy o výsledek cílené marketingové kampaně PEF. Sešla se poptávka po akademickém vzdělávání ze zahraničí s konkrétní nabídkou studijních programů PEF. Ovšemže velkým magnetem pro některé zahraniční studenty je ta okolnost, že za studium v českém jazyce neplatí žádné školné či poplatky.

V první desítku nejpočetněji zastoupených zemí se dále umístily Francie (39), Španělsko (35), Uzbekistán (22) a Bělorusko společně s Kyrgyzstánem jsou zastoupeny 19 studenty.

Studenti z Evropské unie přijíždějí studovat především v rámci programu Erasmus, který poskytuje pro tuto formu výměnných akademických pobytů stipendijní podporu. Jejich

počet se každoročně zvyšuje. Ovšem sečeteme-li všechny „erazmáky“ na fakultě dohromady (asi dvě stě), je jich stále méně než studentů z jedné jediné země – Ruské federace.

Přitahují obory v angličtině

Vlajkovou lodí internacionalizace na PEF jsou studijní obory vyučované v angličtině. Zde zahraniční studenti v počtech rychle dohánějí ty české, zvláště pak v nižších ročnících bakalářského studia. V oboru Informatics již mají cizinci nadpoloviční většinu.

Nikdy v historii PEF nestudovalo na fakultě tolik cizinců v českém jazyce, to samé platí také pro studium v angličtině. Rychle se měnící národnostní struktura studentů PEF je též velkou výzvou pro pedagogy. Na akademické půdě se studenti i učitelé učí světovosti takřkajíc za pochodu a v tomto ohledu se atmosféra na ČZU tak trochu začíná podobat epoše slavného Karla IV. Širokým otevíráním dveří pro zahraniční studenty postupuje PEF v duchu vlastenecké myšlenky „každý něco pro vlast“. Za deset, patnáct let budou dnešní „cizinci“ zastávat ve svých zemích manažerské pozice a rozhodovat i o ekonomické a kulturní spolupráci s Českou republikou.

PhDr. Vlastimil Černý, CSc., MA 

Nová tvář **Demonstrační a pokusné stáje**

Demonstrační a pokusná stáj je součástí Demonstračního a experimentálního pracoviště FAPPZ. Její kompletní rekonstrukce proběhla během roku 2012 a stála 42 milionů korun.

Nevyhovující a zastaralá stáj prošla zásadní rekonstrukcí a změnila se tak v moderní pracoviště umožňující nejen kvalitní výukovou, ale také vědeckou činnost. A to díky sdruženým finančním prostředkům z MŠMT, fakulty a univerzity.

Budova stáje je rozdělena na dvě části. Část demonstrační (výuková) bude sloužit k praktické výuce a učebním praxím studentů, část experimentální (pokusná), se vstupem přes tzv. „hygienickou smyčku“, pro vědecké účely. Nově je stáj doplněna kanceláří a sociálním zařízením.

V demonstrační části jsou/budou ustájena hospodářská zvířata – 3 plemena skotu, několik plemen prasat, genetických zdrojů králíků, několik druhů a plemen drůbeže, ovce a kozy. Ovce a kozy mají za stáji vlastní výběhy. Ke stáji je nově přistavěn výběh pro skot a malé přežvýkavce, kteří budou ustájeni ve stáji. Dále navazují prostory pro chov akvarijních, exotických a českých druhů ryb, pro chov okrasného ptactva (andulky, korely, holoubci a jiné druhy), terarijních (hadi, želvy) a laboratorních zvířat (potkani, morčata, myši) a drápkatých opicetek. Některé prostory jsou již zvířaty „obydleny“.

Mezi částí pro skot a malé přežvýkavce a místností pro nepřezvýkavce (prasata, drůbež, králíky) je umístěna učebna. K této čas-



Demonstrační a pokusné stáje umožňují výukovou i vědeckou činnost FAPPZ.

ti ještě přiléhá malý sklad a míchárna krmiv. Nově jsou také u stáje 2 zastřešené přístavby – sklad objemného krmiva a hnojná koncovka. V centru demonstrační části je prostorná prohlídková hala, z níž bude možné návštěvám ukazovat jednotlivé části stáje.

Užší hlavní chodba vede do pokusné části. Zde se nachází řada místností pro experimenty především na malých zvířatech. Je zde také místnost s bioplynovou laboratoří.

Ing. Ivana Gardiánová, Ph.D. 



ČZU otevřela **nový výukový pavilon**



Dne 17. ledna byl slavnostně otevřen nový pavilon T. Bude sloužit výuce studentů PEF a také bude centrem nové Fakulty tropického zemědělství.

Budova, která vznikla přestavbou staré menzy, se stavěla 12 měsíců a stála celkem téměř 90 milionů korun. Objekt o zastavěné ploše 1462 m² má tři podlaží. Velká posluchárna, která slouží především studentům PEF, pojme 300 studentů a disponuje nejmodernějším audiovizuálním vybavením. Učební část je určena pro dalších 140 studentů FTZ. V polosuterénu jsou pak situovány laboratoře. Součástí pavilonu je také studentský klub se zázemím pro 225 studentů a obsluhu.

Laboratoře FTZ

Laboratoř etnobotaniky a etnofarmakologie se prioritně zaměřuje na studium chemického složení a biologických účinků rostlinných

druhů tropického a subtropického původu tradičně využívaných místními domorodými kulturami a národy. Vlastní výzkum zahrnuje testování biologické aktivity a identifikaci hlavních obsahových látek, což představuje využití širokého spektra fytochemických a etnofarmakologických postupů, především chromatografických a spektrálních metod, stejně tak jako biologických screeningových testů zaměřených především na stanovení antimikrobiálních, antioxidačních a protizánětlivých účinků.

Laboratoř molekulární biologie slouží jako mezikatedrové pracoviště pro zpracování rostlinného a živočišného genetického materiálu. Tým se zabývá především genetickou diverzitou vybraných plemen domestikova-

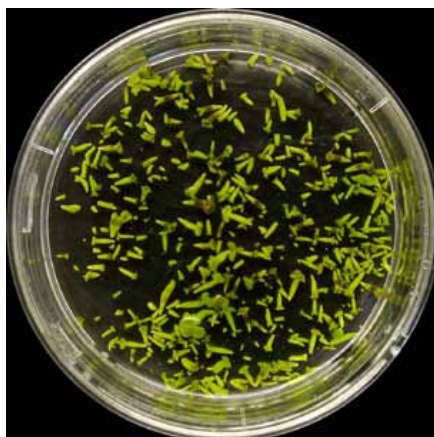
ných živočichů a jejich interakcemi s původními volně žijícími druhy. Sledujeme genetickou strukturu a fylogenezi antilopy Derbyho v Senegalu. Tým spolupracuje také se Zoo Praha a pomáhá při druhovém určení a řízení chovu některých živočichů.

Laboratoř rostlinných explantátů se věnuje využití in vitro kultur v rostlinných biotechnologiích, především ve šlechtění, rozmnožování a uchování rostlin. Výzkumná činnost je zaměřena na optimalizaci technologií mikropropagace (nodální a vrcholové kultury, nepřímá morfogeneze), indukované polyploidizace in vitro, protoplastové kultury (izolace protoplastů, regenerace rostlin z protoplastů, somatická hybridizace) a uchování genetického materiálu in vitro (středně dlouhodobé uchování, mikrotuberizace).

Laboratoř biopaliv je zaměřena na studium biomasy. Účelem tohoto provozu je výzkum vlastností tuhých biopaliv (briket a pelet), vyrobených z různých druhů biomasy, jejich směsí, zajímavých energetických rostlin a zemědělských odpadů.



Laboratoř rostlinných explantátů: Regenerace rostlin ze zygotických embrií, Brassicaceae.



Laboratoř biopaliv: Briketování biomasy.

Soutěž o nejlepší Fakultu roku 2012/2013

Pro akademický rok 2012/2013 obdržela titul Fakulta roku prostřednictvím internetového hlasování studentů Fakulta lesnická a dřevařská na ČZU v Praze. Studenti mohli dát svůj hlas jedné ze 147 fakult v ČR, a proto je získaný titul obrovským úspěchem.

Tato soutěž se konala již druhým rokem pod záštitou České studentské unie a oficiálně studenti mohli hlasovat od 6. listopadu 2012 do 14. ledna 2013. Hlasování se mohli zúčastnit studenti i absolventi vysokých škol, veřejných i soukromých. Každý účastník měl 5 hlasů, které mohl darovat svému favoritovi. Hlasování bylo oproti loňskému roku, kdy probíhalo pouze pomocí Facebooku, rozšířeno o možnost zaslání hlasů formou SMS. Hlasování se týkalo pěti klíčových témat: Jsou na fakultě zajímavé předměty? Jsou vyučující schopni látku vyložit zajímavě? Připravuje škola dostatečně své studenty do praxe? Mají studenti vaši fakulty možnost uplatnit své nápady a projekty ve škole? Jsou vaši spolužáci inspirativní, týmoví a kamarádští? Výsledný počet hlasů přitom zohledňuje počet studentů na dané fakultě.

V hodnocení se pravděpodobně střetly nejen pozitivní názory studentů na výuku, studium i pedagogu na FLD, ale také kvalitně odvedená práce PR oddělení, přičemž řečeno slovy lékárníka – účinky této směsi se staly synergickými. Výsledky soutěže mohli studenti a jednotlivé fakulty ovlivnit také vložením vlastních propagačních fotografií nebo zajímavého videa, povzbuzující studenty a absolventy podpořit mateřskou fakultu, například reklamní spot propagující FLD (ke zhlédnutí na www.facebook.com/fld.czu.cz).



Zástupci Studentské unie ČZU předali ocenění děkanovi prof. Ing. Marku Turčánimu, PhD., který zároveň obdržel titul Děkan roku.

FLD absolutním vítězem

Soutěž byla uzavřena 14. ledna 2013 v 11 hodin 11 minut). Celkem hlasovalo více než 20 tisíc studentů a absolventů (o 7 tisíc více než v loňském roce). Nově vzniklá Fakulta tropického zemědělství (dříve Institut tropů a subtropů) se opět umístila na medailové pozici, na krásném 3. místě, v oboru Veterinářství a zemědělství, oblast veřejného škol-

ství. V oboru Pedagogika obhájil medailovou pozici také Institut poradenství a vzdělávání, který v této kategorii obsadil vynikající 1. místo. Napínavý byl zejména konec soutěže, neboť krátce před jejím uzavřením se do vedení dostala Fakulta financí a účetnictví VŠE v Praze, ale poslední den rozhodl. Fakulta lesnická a dřevařská se stala absolutním vítězem celorepublikové soutěže Fakulta Roku pro rok 2012/2013. Ocenění předali zástupci Studentské unie ČZU děkanovi prof. Ing. Marku Turčánimu, PhD., při příležitosti otevření výstavy „Svědectví map“ ve středu 6. února 2013 na MCEV. Děkan FLD zároveň obdržel titul Děkan Roku 2012/2013, přičemž tento titul vyplynul analogicky z hlasování účastníků průzkumu o nejlepší fakultě. Výsledky, které odhalí držitele titulu Rektor Roku 2012/2013, se v tuto chvíli zpracovávají a všichni jsme zvědaví, která z vysokých škol v ČR tento titul díky svým studentům a absolventům získá.

A co dodat závěrem? Velký dík studentům, zaměstnancům i absolventům, kteří soutěži věnovali svůj čas a hlas.

Ing. Tereza Kolbabová
Ing. Ivana Tomášková, Ph.D.
Bc. Milada Mrázková



Aktuální publikace z dílny ČZU

Upozorňujeme na vybrané publikace, vydané v roce 2012, na nichž se podíleli odborníci z ČZU.

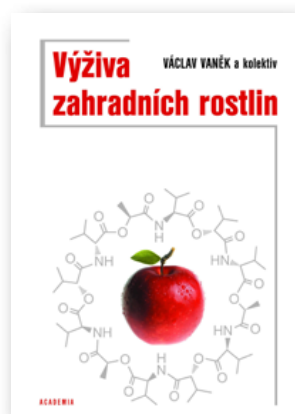


Využití harvesterových technologií v hospodářských lesích

Dvořák J. a kol.

Monografie zahrnuje základní konstrukční popis harvesterů a vyvážecích traktorů. Navazující kapitoly shrnují historii vstupu těchto strojů a s nimi spojenými technologiemi do lesního hospodářství ČR. Stěžejní kapitolou knihy je rozbor výrobního procesu těžby dříví harvesterovou technologií a analýza výkonnosti práce v závislosti na vybraných výrobních podmínkách. Nedílnou součástí knihy je i rozbor možností plošného nasazení harvesterové technologie v ČR; metodika měření a analýzy pracovní zátěže operátorů víceoperačních strojů a interní předpisy a legislativa platná pro provoz strojů.

ISBN 978-80-7458-028-4



Výživa a hnojení zahradních rostlin

Vaněk V. a kol.

Publikace poskytuje ucelený soubor současných poznatků z výživy rostlin a je ur-

čena odborné i laické veřejnosti. Autoři popisují obecné vztahy a úlohu výživy rostlin v komplexu faktorů ovlivňujících produkci a kvalitu zahradních plodin. Vysvětlují význam živin pro rostliny, princip jejich příjmu a úlohu rhizosféry. Rozsáhlým fotografickým materiálem dokumentují příznaky nedostatku či nadbytku živin u zahradních rostlin. Další část publikace je zaměřena na problematiku půd, zemin a substrátů užívaných v zahradnictví, jejich vlastnosti i význam pro výživu rostlin. Autoři dále vysvětlují možnosti pěstování rostlin v hydroponii. Zabývají se i závlahovou vodou. Závěrečná část publikace je věnována hnojivům (organickým i minerálním), postupu při stanovení dávek hnojení i nároky jednotlivých zahradních plodin na stanoviště, živiny a hnojení. Zvláštní pozornost je zaměřena na komposty, jejich složení, výrobu i vlastnosti.

ISBN 978-80-200-2147-2



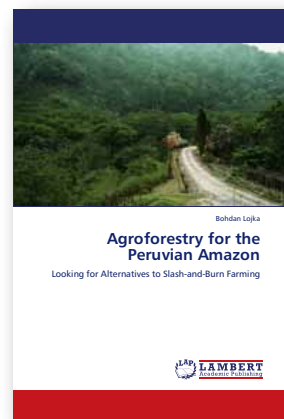
Péče o lesní ekosystémy v chráněných územích ČR

Vacek S., Moucha P. a kol.

Jde o komplexní dílo v oboru ochrany přírody se zaměřením na péči o lesní ekosystémy v chráněných územích ČR. V úvodních kapitolách jsou popsány základní cíle a předměty ochrany přírody v lesních porostech chráněných území, základní principy managementu a uveden přehled strategií pro zachování biodiverzity a ekologické stability lesů. Pozornost je dále zaměřena na charakteristiku a specifika lesů ve vel-

koplošných zvláště chráněných územích i v maloplošných zvláště chráněných územích a lesů v soustavě Natura 2000. V další části je věnována pozornost spontánnímu vývoji lesních porostů, a to jak v národních parcích a v chráněných krajinných oblastech, tak i v maloplošných zvláště chráněných územích. V závěru publikace čtenář nalezne modelové praktické ukázky plánů péče o lesní ekosystémy ve vybraných chráněných územích.

ISBN 978-80-7212-588-3



Agroforestry for the Peruvian Amazon – Looking for Alternatives to Slash-and-Burn Farming

Lojka B.

Knihy je souborem studií zaměřených na hodnocení udržitelnosti, a to jak ekologické tak ekonomické, agrolesnických systémů a metod v okolí města Pucallpa v peruánské Amazonii. Prezentovány jsou výsledky analýzy zaměřené na vysvětlení dynamiky pěstebních cyklů ve žďárovém hospodaření mezi místními malými zemědělci a faktory, které ovlivňují jejich rozhodování. V knize jsou dále hodnoceny metody kontroly rozmáhajících se plevelných trav druhu Imperata v místních podmínkách. Dále je představena ovocná dřevina Inga edulis, jako jeden z nejvíce využívaných druhů v celém regionu Amazonie. V další kapitole jsou představeny výsledky studie zaměřené na adopci a ekonomickou perspektivu agrolesnických systémů mezi místními zemědělci. Zhodnoceny jsou též dopady těchto agrolesnických systémů na biodiverzitu hmyzu.

ISBN 978-3-659-24595-4



Zelenina

Petríková K., Hlušek J. a kol.

Kniha předkládá komplexní informace o pěstování a využití hlavních, ale i méně známých druhů zeleniny. Publikace je členěna do kapitol nesoucích názvy jednotlivých skupin zeleniny, součástí je také kapitola o integrované produkci. U hospodářsky významných druhů zeleniny jsou uvedeny podkapitoly týkající se výživy a hnojení, ochrany proti chorobám a škůdcům a ekonomiky pěstování. Kniha zahrnuje nejnovější poznatky z výzkumu a zahraničních studií. Tato publikace je určena především odborné veřejnosti, pěstitelům zeleniny, studentům a dalším zájemcům, kteří se o zelenině chtějí dozvědět více.

ISBN 978-80-86726-50-2



African Studbook. Western Derby Eland, *Taurotragus derbianus derbianus*

Kolářková K., Haberová T., Vymyslická P., Žáčková M., Hejčmanová P., Brandl P.

Plemenná kniha západního poddruhu antilopy Derbyho (*Taurotragus derbianus derbianus*) je souborným přehledem informací o kriticky ohroženém taxonu. Kromě kompletního přehledu všech jedinců antilopy Derbyho chovaných v rezervacích Bandia

a Fathala v rámci záchranného programu poskytuje též přehled odborných publikací a dalších poznatků spojených s problematikou chovu a ochrany jedné z největších antilop světa. Obsahuje kompletní přehled demografických i genetických údajů a přináší doporučení pro další řízení záchranného programu.

ISBN 978-80-213-2303-2

Ochrana přírody a krajiny v České republice

Vybrané aktuální problémy a možnosti jejich řešení

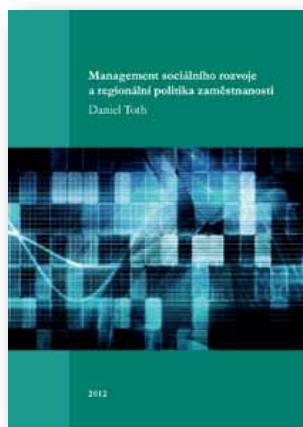
Ivo Machar, Linda Drobilová a kolektiv

Ochrana přírody a krajiny v České republice – Vybrané aktuální problémy a možnosti jejich řešení

Machar I., Drobilová L. a kol.

Publikace je výsledkem pracovního úsilí více než stovky členů autorského kolektivu, tvořeného renomovanými osobnostmi v oboru ochrany přírody a krajiny v České republice. Jejím cílem je představit čtenářům historické kořeny české ochrany přírody a krajiny, její postavení v evropském kontextu a na vybraných příkladech ukázat některé „domácí“ vážné ochranné problémy a možnosti či limity jejich praktického řešení. Případové studie lze najít na vloženém DVD. Z biologie ochrany přírody kniha akcentuje aplikaci ekosystémové ekologie a v závěrečném zamyšlení nad smyslem ochranného počínání ukazuje přírodu jako křehké zrcadlo lidských osudů.

ISBN 978-80-244-3041-6



Management sociálního rozvoje a regionální politika zaměstnanosti

Daniel Toth

Autor se zabývá aktuálním problémem řízení rozvoje zaměstnanosti v krajích České republiky. V první části knihy hodnotí teoretická, zejména ekonomická a strategická východiska sociálního rozvoje. Ve druhé části pak na základě analýz trhu práce v regionech navrhuje manažerská a organizační opatření, doporučení a řešení, která mají vést k rozvoji regionů, s důrazem na rozvoj konkurenceschopnosti a sociálně-ekonomické stability. Cíl monografické práce spočívá zejména ve vytvoření koncepce modelu managementu sociálního rozvoje. Tato koncepce je doplněna vlastním empirickým výzkumem a vychází z dlouhodobého vědeckého zaměření autora. Kniha je určena jak pro studenty ekonomických a manažerských oborů, tak pro zájemce z řad široké odborné veřejnosti.

ISBN 978-80-213-1972-1



Řezání dřeva a dřevěných kompozitních materiálů abrazivním vodním paprskem

Barčík Š., Kvietková M., Kminiak R., Zeidler A.

Práce předkládá podrobný teoretický rozbor problematiky z pohledu teorie řezání, konstrukcí a zařízení na řezání vodním paprskem. Uvádí vliv jednotlivých technicko-technologických faktorů procesu řezání na kvalitu řezu, přičemž část práce je věnována interakci dřeva a kompozitních materiálů s vodou z pohledu kvality opracování povrchu. V experimentální části monografie jsou zhodnoceny vlivy materiálových faktorů (dřeviny, typ kompozitního materiálu a směr řezání) a technologických faktorů (posuvná rychlost a hmotnostní tok abraziva) na kvalitu řezání, která je posuzována na základě závislých parametrů, jako je šířka řezné spáry, úhel odklonu stran řezu, střední aritmetická odchylka profilu drsnosti a zaostávání abrazivního paprsku. Práce obsahuje komplexní metodiku experimentální práce, včetně přípravy vzorku a vyhodnocení a nejdůležitější výsledky a závěry.

ISBN 978-80-87415-60-3

Výuka pro praxi: Základy biomechaniky živočichů

Technická fakulta nabízí studentům nový předmět. Jeho cílem je maximální přiblížení biomechanické experimentální praxi.



Studenti si vyzkouší práci od formulace zadání až po zhodnocení výsledků a při tom pracují s živým materiálem – s prvoky, brouky, psy... a musí zvládnout vysoké nasazení výpočetní techniky, jak pro pořízení, tak

zpracování dat. Hlavním cílem kromě získání zkušeností s kompletním řízením vědeckého projektu je ukázat, že existuje mnoho přirozených otázek o chování a možnostech zvířat, na které sice odpovědi nejsou známy, ale je možné je měřením získat," shrnuje garant předmětu Mgr. Josef Zeman, Ph.D.

Trojice studentů připravují společně experiment od prvotního záměru až po finální vyhodnocení na základě vlastních odborných zájmů. Sami si také zajišťují experimentální materiál. Limitem je pouze měřicí vybavení jednotlivých pracovišť. Ukázalo se tak například, že z EKG lze snadno poznat, že pes je používán pro canisterapii. Není to sice převratný objev, ale experimenty přímo související s odbornými zájmy studenti řeší s mnohem větším zaujetím než klasické fyzikální praktikum. Osvojí si při nich mnohé

praktické dovednosti a dojdou jim teoretické souvislosti.

Pomocí speciálních kamer je možné sledovat rychlost pohybu švábů v závislosti na teplotě, měřit EKG včetně tlaku krve, pulsu lidí či zvířat, zjišťovat dynamiku a uspořádání pohybu živočichů a podobně. Jednotlivá pracoviště jsou vybavena vedle EKG a termografie také zařízeními k výzkumu v oblasti kinéziologie, telemetrie s GPS či reologie s trhačkou.

Na zpracování projektu mají studenti celý semestr a teoretickou podporu získají v souvisejících přednáškách. Každoročně absolvuje tento předmět asi stovka studentů navazujícího magisterského studia. Na výuce se podílí Mgr. Josef Zeman, Ph.D., Mgr. Bohumil Chalupa a Marcela Šauerová.



Nová semenářská laboratoř

Pracovníci a studenti Katedry pěstování lesů Fakulty lesnické a dřevařské ČZU zrekonstruovali prostory v areálu stanice Truba u Kostelce nad Černými lesy na špičkovou laboratoř.

Díky investiční dotaci Fondu rozvoje vysokých škol a příspěvku fakulty vybudovali v roce 2012 ve dříve nevyužívaných prostorech moderní semenářskou laboratoř, která bude sloužit výuce studentů i jako zázemí pro přípravu diplomových a bakalářských prací zabývajících se semenářskou problematikou v lesním hospodářství. Nově vzniklá semenářská laboratoř navazuje na nedávno zbudované školkařské zázemí a dotváří tak koncept školkařsko-semenářského pracoviště Katedry pěstování lesa určeného pro praktickou výuku.

„Jsem přesvědčený, že praktická výuka na naší fakultě patří, pokud tato škola má být schopna připravovat lidi uplatnitelné v praxi. I když se počítá, že absolventi fakulty budou jednou zastávat vedoucí pozice, měli by dostat šanci sami si vyzkoušet činnosti, které k jejich oboru patří. Jen tak budou v obraze a jen tak je budou jejich podřízení i nadřízení respektovat,“ řekl Ivan Kuneš, koordinátor projektu a propagátor konceptu školkařsko-semenářského pracoviště pro praktickou vý-

uku na FLD. Aby bylo možné pro nákup přístrojů a vybavení věnovat maximum finančních prostředků, většinu technických úprav a rekonstrukci prostor si zajišťovali sami zaměstnanci katedry, ale také studenti. „Fakulta má nové vý-

ukové pracoviště, za něž se rozhodně nemusí stydět. Právě proto bych chtěl všem, kteří pomohli, moc poděkovat,“ dodal Ivan Kuneš.

prof. Ing. Vilém Podrázský, CSc.



Příprava osiva pro zkoušky klíčivosti v nové semenářské laboratoři Katedry pěstování lesů.

Diskusní fórum: České zemědělství 2020

Provozně ekonomická fakulta ČZU uspořádala 28. listopadu 2012 diskusní fórum se zaměřením na perspektivy českého zemědělství ve střednědobém horizontu.

Pozvání pana děkana prof. Ing. Jana Hrona, DrSc., dr. h. c., k panelové diskusi přijali významní hosté Ing. Jan Veleba, senátor a prezident Agrární komory ČR; Ing. Martin Hlaváček, bývalý náměstek ministra zemědělství ČR a jeden z prvních absolventů navazujících magisterských programů v angličtině na PEF ČZU; Ing. Zdeněk Jandejsek, CSc., generální ředitel Rabbitu Trhový Štěpánov; Ing. Miroslav Jírovský, emeritní předseda Zemědělského svazu ČR; Ing. Jan Ptáček, CSc., ředitel Žihelského statku a člen Agrární komory ČR, a také asi zhruba stovka dalších účastníků z řad akademické obce PEF, ostatních fakult ČZU a zástupci agrárního sektoru. Největším přínosem setkání bylo právě toto širší složení fóra – společně se sešli a české zájmy v oblasti zemědělství promýšleli studenti, profesori, zástupci politické sféry, vrcholní představitelé zemědělských profesních organizací, manažeři velkých i menších zemědělských podniků. České zemědělství nutně potřebuje společenskou a politickou podporu, které se těší zemědělský sektor v zemích nám konkurujících. V sázce je kvalita potravin pro naše obyvatelstvo, potravinová bezpečnost České republiky a podíl českého zemědělství na celosvětovém potravinovém byznysu.

Zemědělství jako součást rozvojové strategie

V diskusi zaznělo, že perspektivy českého zemědělství by neměly být chápány pouze jako profesní zájem sto dvaceti tisíc českých zemědělců, ale jako podstatná součást celonárodní rozvojové strategie a životních zájmů všech obyvatel České republiky. Vzhledem k současnému formování nové Společné zemědělské politiky EU na další sedmiletku nastala doba, kdy by bylo možné a vhodné prosadit potřebná opatření k zastavení trvalého poklesu produkce českého zemědělství. Důkazem toho, že naše zemědělství nevzkvétá, je vývoj zemědělské produkce na jeden hektar za posledních dvacet let. Jestliže v USA došlo k růstu o 45 %, v Rakousku o 17 %, v Holandsku o 15 % a v Německu o 5 %, tak za stejné období Česká republika zaznamenala propad o téměř 30 %. Spolková republika Německo,



Fórum zahájil děkan PEF prof. Ing. Jan Hron, DrSc., dr. h. c.

kteří má devětkrát více obyvatel než Česká republika, produkuje šestnáctkrát více hovězího masa, dvacetkrát více vepřového a jedenáctkrát více mléka. Potravinová bezpečnost země klesla k úrovni 70 %.

Nestejně dotační podmínky z evropských fondů pro „staré“ a „nové“ země EU a také dodatečné národní dotace v jednotlivých zemích vytvářejí pro české zemědělství neférové konkurenční prostředí. Napravit tuto nespravedlnost a zamezit národním platbám za citlivé komodity nad rámec Společné zemědělské politiky je úkolem politické reprezentace České republiky. Dotační strop na jednu firmu v návrhu nové Společné zemědělské politiky je proti zájmům České republiky. Současné dotace stimulují útlum zemědělské produkce, nikoli její růst. Dotace je třeba nasměrovat do zemědělské prvovýroby, tedy k těm zemědělcům, kteří produkují, nikoli

pouze k těm, kteří se rozhodnou neprodukovat (udržování krajiny). Dotační podporu potřebuje především živočišná výroba.

Záludné dotace

Byl také vysloven názor, že špatně zaměřené dotace vedou nejen ke snížení zemědělské produkce, ale i k erozi tradičního étosu zemědělce – hlavním tématem se stává, jak se dostat k dotacím, a teprve na druhé místo se dostává otázka hledání nových cest k povznesení českého zemědělství.

Zemědělská produkce nyní vytváří 2 % HDP, navazující odvětví pak dalších 15 až 16 %. To je významný příspěvek k ekonomickému rozvoji země a zaměstnanosti obyvatelstva. České zemědělství a potravinářství má předpoklady k tomu, aby bylo strategickým a výnosným odvětvím, ale pro plné využití tohoto rozvojového potenciálu je třeba vytvořit společenské, ekonomické a politické podmínky.

Potravinová bezpečnost se nedá vyjádřit procenty HDP, avšak v dobách krizi její význam ve struktuře klíčových národních zájmů výrazně narůstá. Tento fakt si účastníci diskuse uvědomovali s pocitem nepříjemného mrazení v zádech.

PhDr. Vlastimil Černý, CSc., MA 



Mezinárodní seminář Půda – základ efektivního hospodaření



Hodnota půdy v zemědělství a ekonomické a environmentální důsledky správné péče o půdu byla hlavní tématy semináře, který uspořádala 28. ledna 2013 Technická fakulta ve spolupráci se společností AGRI CS. Svě mnohaleté zkušenosti v oblasti zpracování půdy prezentovali experti z Velké Británie Andrew Ward a Simon Revell. Andrew je předsedou Lincolnshire Arable Benchmarking Group zaměřené na porovnávání různých způsobů zpracování půdy. Simon je exportním ředitelem společnosti Great Plains a od 90. let se zabývá problematikou efektivního zpracování půdy. Seminář proběhl v rámci světového projektu SOIL ACADEMY.



Konference Racionální použití hnojiv



Již poosmnácté byla poslední čtvrtěk v listopadu Katedrou agroenvironmentální chemie a výživy rostlin FAPPZ pořádána konference, jejímž ústředním tématem v roce 2012 byla výživa zahradních plodin. Program konference nebyl zaměřen pouze na nové směry ve výživě a hnojení, např. využití digestátů, ale i na problematiku zdraví prospěšných látek v ovoci a zelenině a vliv znečištění prostředí na kvalitu produkce. V předšálí auly měli účastníci možnost seznámit se s nabídkou hnojiv firmy Agrofert i se stanovením nitrátů v produkci i analýzami živných roztoků na přístrojích firmy SKALAR.



Úspěšné semináře o intenzifikaci rostlinné výroby



Semináře „Intenzifikace rostlinné výroby a trendy pěstivelských technologií“ se konaly ve dnech 17. až 25. ledna na sedmi místech České republiky (České Budějovice, Kralovice, Doksy, Kočí, Velké Hoštice, Skalka, Jaroměřice nad Rokytnou). Celkem 555 zúčastněných zemědělců mělo možnost načerpat informace o společné zemědělské politice a aktuálních trendech rostlinné výroby u nás i v zahraničí, o technologických postupech hnojení ozimé pšenice a reakci odrůd na různé intenzity agrotechnických vstupů, o praktických zkušenostech s pěstováním kukuřice nebo o technologiích pěstování ječmene, řepky, máku, cukrovky, brambor, sóji i chmele. Akce uspořádali pracovníci katedry rostlinné výroby FAPPZ.





Olejniny na tradičních konferencích

Konference „Prosperující olejniny“ se konaly ve dnech 6. až 7. prosince v aule ČZU a ve Větrném Jeníkově v okrese Jihlava. Účastníci konferencí se dozvěděli mnoho nového z oblasti pěstování řepky, máku, slunečnice a dalších olejnin. O výsledcích odrůdových pokusů s řepkou informoval Ing. David Bečka, Ph.D. Perspektivy našeho zemědělství nastínil prof. Ing. Jan Vašák, CSc. S pokusy s mákem seznámil přítomné Ing. Pavel Cihlář, Ph.D. Nové trendy v pěstování máku nastínil Ing. Radomil Vlk, Ph.D., ze společnosti Český mák s. r. o. Akci uspořádala katedra rostlinné výroby FAPPZ spolu se Sdružením Český mák.



foto: Hana Honsová

Konference Osivo a sadba



Tradiční konferenci uspořádala 7. února katedra rostlinné výroby České zemědělské univerzity v Praze. Ve třech tematicky odlišných okruzích – 1. semenářská a šlechtitelská legislativa, 2. produkce osiv a sadby a 3. šlechtitelský a semenářský výzkum pro praxi – měli účastníci této akce možnost načerpat řadu cenných informací. V současnosti se připravuje nová legislativa Evropské unie pro odrůdy, osivo a sadbu. Touto problematikou se zabývalo několik přednášejících. S přednáškou nazvanou Evropský vývoj v ochraně šlechtitelských práv, registraci odrůd a certifikaci osiv vystoupil Ing. Ladislav Rosenberg z Českomoravské šlechtitelské a semenářské asociace.



foto: Hana Honsová

Sladovnický ječmen – intenzita a kvalita



Sladovnický ječmen patří v České republice k perspektivním plodinám. Řadu nových informací o pěstování této obilniny měli možnost načerpat účastníci seminářů „Intenzita a kvalita – pěstitelské inovace“, které se konaly 11. až 14. února v Libčanech v okrese Hradec Králové, v Červeném Újezdě v Praze-západ, v Černé Hoře v okrese Blansko a ve Vsisku u Olomouce. Akce uspořádalo Sdružení pro ječmen a slad ve spolupráci s katedrou rostlinné výroby FAPPZ ČZU v Praze, Zemědělským výzkumným ústavem Kroměříž, s. r. o., Ditanou, spol. s r. o., Mendelovou univerzitou v Brně a dalšími organizacemi.



foto: Hana Honsová

Vliv abiotických a biotických stresorů na vlastnosti rostlin 2013

Sto dvacet účastníků z řad vysokoškolských pedagogů, šlechtitelů, státních a výzkumných institucí, farmářů z ČR a SR se ve dnech 13. a 14. února 2013 zúčastnilo mezinárodní konference v prostorách VÚRV, v. v. i. Třináctý ročník nabídl 26 přednášek včetně workshopu „Současný vliv průběhu počasí a zvyšování jeho variability na porosty“ a zároveň bylo vystaveno 28 posterů. Organizátory konference byly FAPPZ ČZU a VÚRV, v. v. i. Na konferenci byl rovněž pokřtěn Atlas fenologických poměrů Česka od L. Hájkové, V. Voženílka a R. Tolasze.

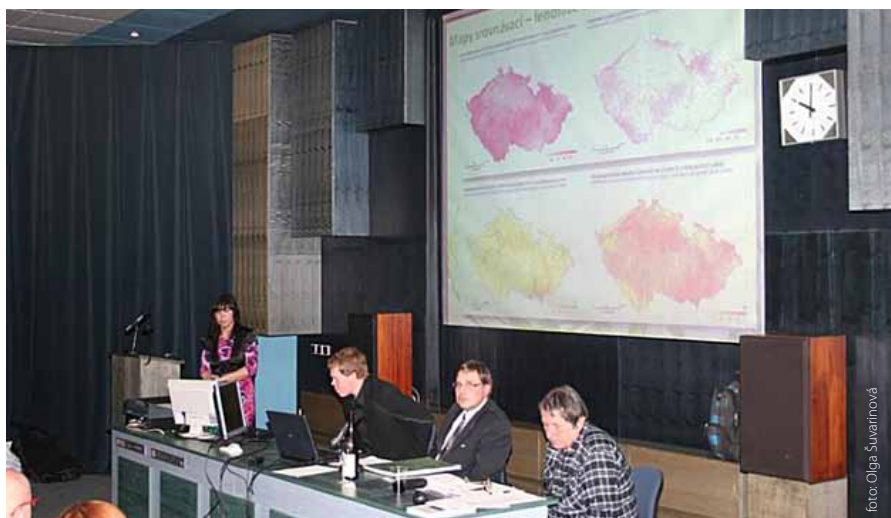


foto: Olga Svárová

Seminář pro správce fotbalových trávníků

Podpůrné prostředky, závlahy, mechanizace, vyhřívání atd. byly tématem semináře, který podobně jako v minulých letech pro správce fotbalových trávníků uspořádala Katedra pícninářství a trávníkářství FAPPZ. Odborný seminář proběhl 1. února 2013 ve spolupráci s IOG ČR a Fotbalovou asociací ČR. Kromě přednášejících z ČR vystoupili i odborníci z Velké Británie, pánové Kobal, Sharples a Campey. Ze zhruba 80 účastníků byla většina správců hřišť fotbalových stadionů, dále zástupci firem a studenti ČZU. Účastníci získali mj. sborník příspěvků pracovníků KPT, dalších odborníků z ČR a z Velké Británie.



Dny otevřených dveří na ČZU

Ve dnech 25. a 26. ledna 2013 bylo možné si projít jedinečný kampus a zblízka vidět špičkové laboratorní přístroje, vyzkoušet si různé druhy testů a neformálně u Fair trade kávy či čaje diskutovat s pedagogy a studenty ČZU. V příjemné atmosféře si přibližně 4000 zájemců prohlédlo učebny, laboratoře, demonstrační stáje, skleníky či minipivovar. Zároveň od zástupců fakult získali informace o přijímacím řízení a podmínkách studia na jednotlivých fakultách. V Malé Chuchli pak bylo možné získat informace o IVP.





Think Together

Učelem této každoroční konference, která proběhla 4. února 2013 na PEF, je umožnit studentům prezentovat výsledky vlastní práce a prohloubit zkušenosti s publikováním vědeckých příspěvků. Dopolední plenární zasedání moderoval prof. Jaroslav Havlíček. Při této příležitosti byla vítězům soutěže vědeckých prací doktorandů předána finanční odměna. Mezi oceněnými byli Ladislav Pilař (obor Management), Robert Hlavatý (obor Systémové inženýrství), Martin Gürtler (obor Podniková a odvětvová ekonomika), Eva Kučerová (obor Regionální a sociální rozvoj) a Hana Rysová (obor Informační management).



Výstava Svědectví map



ČZU představila společně s Národním zemědělským muzeem unikátní nástěnné mapy z 16. až 19. století. Digitální kopie nástěnných map, vytištěné v původní velikosti, byly instalovány ve foyeru Fakulty životního prostředí ČZU. Výstavu slavnostně otevřel děkan FLD prof. Ing. Marek Turčáni, PhD., za přítomnosti vedení univerzity a také zástupců NZM. Unikátní soubor 40 map je výsledkem mnohaletého badatelského a reprografického úsilí tvůrčího týmu vedeného prof. Ing. Ivanem Ročkem, CSc., z FLD a Petrem Fenclem z NZM.

Ukázky map jsou na poslední straně tohoto čísla Živé univerzity.



Pomoc studentů FLD motolské nemocnici



Studenti 3. ročníku oboru Lesnictví věnovali Klinice dětské chirurgie Fakultní nemocnice v Motole již po šesté šek v hodnotě 60 tisíc korun. Jde o výtěžek z loňské Hubertské zábavy, kterou tradičně pořádali právě studenti 3. ročníku FLD.

Slavnostní předání se konalo 4. prosince 2012 v Motole za přítomnosti několika studentů a studentek, kteří předali šek přednostovi kliniky prof. MUDr. Jiřímu Šnajdaufovi a řediteli nemocnice JUDr. Miloslavu Ludvíkovi. Paní proděkanka Ing. Kateřina Ventrubová, Ph.D., pronesla krátký projev za FLD, po kterém následovalo vřelé poděkování přednosty kliniky za dar. Celou akci zakončil Trubačský půlkruh FLD ukázkou lovecké hudby.



Sportovec roku ČZU za rok 2012

Vítězem ankety Sportovec roku ČZU pro rok 2012 se stává Tomáš Dlabaja z Technické fakulty.

Tomáš Dlabaja je mistrem republiky v orientačním běhu a mistr světa štafet. Svoji vynikající formu prokázal jak v hornatých závodech ve Švýcarsku, tak i v bambusových lesích v Číně. Odborná komise vedená PaedDr. Dušanem Vavrou posuzovala sportovní výkony celkem čtrnácti studentů a zaměstnanců ČZU. Vítězi a dalším oceněným na prvních pěti příčkách předal diplomy rektor prof. Ing. Jiří Balík, CSc., v úvodu vánočního koncertu 14. prosince 2012.

Druhé místo získal Ondřej Polívka z Technické fakulty, který vybojoval 15. místo v moderním pětiboji na Letních olympijských hrách, kde zároveň kryl záda olympijskému vítězi Tomáši Svobodovi.

O třetí příčku se podělili bratři Vetešníkoví, Jan studuje FŽP a Ondřej TF. Veslaři Vetešníkoví společně obsadili 11. místo na Letních olympijských hrách a byli také členy posádky vítězné univerzitní osmy na loňských Primátorkách. Na čtvrtém místě se umístil Petr Kšanda z Technické fakulty,



kteří získal 2. a 3. místo na MS 2012 v kickboxu. Na pátém místě se umístila Oldřiška Marešová, studentka Provozně ekonomické fakulty. Oldřiška se věnuje atletice – skoku do výšky, je mistryní ČR, na Letních olympijských hrách 2012 získala 29. místo.

Rektor ČZU všem účastníkům soutěže

poděkoval za výbornou reprezentaci univerzity a vyzdvihl známé úsloví, že příklady táhnou: „Děkuji všem, kteří letos poctivou prací přispěli k prezentaci univerzity ve vědě, vzdělávání, ale i ve sportu. Špičkové výkony jsou pro nás všechny inspirací.“



Tři otázky pro Tomáše Dlabaju

Čím vás přitahuje orientační běh? Proč jste se soustředil právě na tento sport?

Jak už to v životě bývá, k nejlepší věci nás přivede náhoda. Tak jsem se i já dostal v mládí k orientačnímu běhu. Zalíbila se mi jednoduchost běhání. Stačí si jen kdykoliv about boty a svobodně vyběhnout do dále. Avšak orientační běh má ještě něco navíc. Běh v pravé přírodě a k tomu nutnost neustále přemýšlet a doslova luštit rébusy v mapě. Na trati pak zvítězí jen ten nejchytřejší a zároveň nejrychlejší. Naprosto komplexní sport.

Jak těžké pro vás bylo orientovat se v cizím prostředí – ve švýcarských horách či v čínských pláních? Liší se orientační běh na druhé polokouli od závodů v Čechách?

Závod v nezvyklém terénu je vždy obtížný a musíme se na něj hodně připravovat. Je to například jako jízda autem na suchém asfaltu či zledovatěném sněhu. Dobrý řidič musí trénovat na všech povrchích. Proto orientační



Tomáš Dlabaja v cílové rovině Mistrovství světa 2012.

běžci hodně cestují po světě a poznávají nové terény. Je rozdíl běhat v horách, nebo po písčinych dunách. Takový je světový orientáček a tohle se mi na něm líbí. Mám rád přírodu a navíc rád poznávám nové země.

Jde skloubit vrcholový sport a doktorské studium? Jak se vám to daří?

Čím výš člověk míří, tím hůř jdou skloubit oblasti, ve kterých chcete být nejlepší na svě-

tě. Asi těžko si lze představit, že je možné být nejlepším tenistou a zároveň nejlepším fyzičkem. Orientační běh není našťástí či bohužel profesionální sport plný peněz, a tak většina mých soupeřů také studuje či pracuje na poloviční úvazky. Ale ryzí profesionály porážím už těžko. Jenže mé studium i sport mě baví, a tak občas „bojuji“ s tím, abych našel správný balanc. Není to jednoduché, ale je to zábavné dobrodružství.

Křižovatky víry na ČZU

V průběhu akademického roku se pro akademickou obec České zemědělské univerzity v Praze konají každé úterý od 18 hodin římskokatolické bohoslužby s následným setkáním.

Jelikož v areálu univerzity zatím nejsou vhodné prostory, konají se mše svaté v docela vzdálené kapli sv. Václava v Suchdole. Poté, v 19.30, na bohoslužby navazují setkání – studentská katolická společenství ve společenské místnosti koleje F ve 4. patře. Obojí pod vedením P. RNDr. Matúše Kociana, Ph.D.

Hlavním účelem tohoto společenství je vytvářet vhodné prostředí pro duchovní růst studentů ČZU v Praze. Náplň jednotlivých setkání je různorodá. Vzhledem k náboženské podstatě společenství věnujeme čas četbě Bible nebo debatě nad aktuálními tématy. Také se setkáváme se zajímavými hosty, které mezi nás zve pater Kocian. Například P. František Lízna vyprávěl o svých pěších poutích na západní a východní konec Evropy, Ing. Miroslav Tyl



Hostem jedné z besed byl jezuita František Lízna.

přednášel o církevních restitucích, ThLic. Ing. Zdeněk Wasserbauer, Th.D., zavzpomínal na zážitky ze studia a vytváření katolického společenství na naší univerzitě za komunistického režimu. Dne 26. března 2013 bude hovořit Mgr. Ing. Štefan Šrobár, CSc., na téma příroda v náboženstvích. Zbýlý čas využíváme ke hraní společenských her, k tanci, zpěvu či

k večerním procházkám. Aktuální informace naleznete na webu www.dsczu.cz.

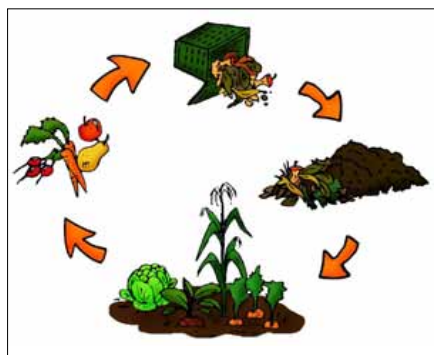
Několik zaměstnanců ČZU projevílo zájem o vlastní společenství. Jsou-li mezi vámi další zájemci, informace můžete získat u Ing. Bohuslavy Boučkové, CSc. (bouckova@pef.czu.cz).

Studentské společenství

Třídění bioodpadu na kolejích ČZU

Kolejní rada ve spolupráci se studentským klubem SPOLU na ČZU realizuje pilotní projekt sběru a zpracování bioodpadu v prostředí studentských kolejí prostřednictvím komunitního kompostování.

Cílem projektu je vytrídění, zpracování a využití biologicky rozložitelné složky komunálního odpadu (BRKO) v areálu ČZU v Praze. Předejde se tím vzniku odpadů a zbytečnému odvážení BRKO se směsným odpadem na skládky či do spalovny. Kromě finanční úlevy (odvoz Pražskými službami, a. s.) má separace BRKO přímý vliv na životní prostředí. Už jako kompost je totiž BRKO možné využít např. ke hnojení půd přímo v areálu univerzity. Tento projekt skýtá také velký potenciál v možnostech zpracování vědeckých prací (BP, DP apod.).



Samotná separace je provedena tříděním bioodpadu do příslušných sáčků a košů na pokojích studentů a jeho následném umístění do sběrných nádob a komunitních kompostérů.

Bc. Michal Hladík
předseda Kolejní rady

Aktuální složení Kolejní rady

Současní členové Kolejní rady ČZU v Praze byli zvoleni na podzim roku 2012 na tříleté funkční období. Svými kroky se zasazují o vytváření nejen kulturního, duchovního, společenského a sportovního prostředí pro obyvatele kolejí. Informace o dění na kolejích jsou umístěny na nástěnkách jednotlivých kolejí a na webových stránkách www.kolejnirada.czu.cz. S veškerými podněty a návrhy je možné se obracet e-mailem na adresu kolejnirada@czu.cz.

Členové kolejní rady jsou: Andrea Formánková, Bc. Michal Hladík (předseda), Ing. Zlata Holečková, Bc. Šimon Jandl (místopředseda), Vojtěch Kubečka, Bc. Dalibor Mondek, Bc. Helena Müllerová a Šimon Vlášenko.

Bc. Michal Hladík
předseda Kolejní rady

Pražský Majáles 2013

Multižánrový hudební festival Pražský Majáles 2013 se letos uskuteční 30. dubna 2013 v pražské Stromovce. Součástí festivalu bude volba krále studentů pro tento rok. ČZU bude letos zastupovat PSYczech I, hlavní postava Gangnam Stylu ČZU.

MISS AGRO 2013

Letos se 14. května 2013 uskuteční jubilejní 15. ročník soutěže MISS AGRO. Těšit se můžete na 12 finalistek a také na známé interprety jako Eddie Stoilow či Ivan Mládek. Vrcholem večera bude vystoupení kapely NO NAME.

Speed Dating

Při první akci tohoto druhu na ČZU měli studenti možnost se seznámit s opačným pohlavím během 3 minut. Když byly sympatie vzájemné, po skončení akce dostali vzájemné kontakty. Kapacita byla vyčerpána, tj. zúčastnilo se 50 dívek a 50 chlapců.

Sakura rozkvetla dřív

V „zahradě“ FAPPZ letos rozkvetla japonská třešeň o dva měsíce dřív, a to díky studentům, kteří uháčkovali a rozvěsili desítky růžových květů.

Výsledky fotosoutěže „Věda na ČZU očima studentů“

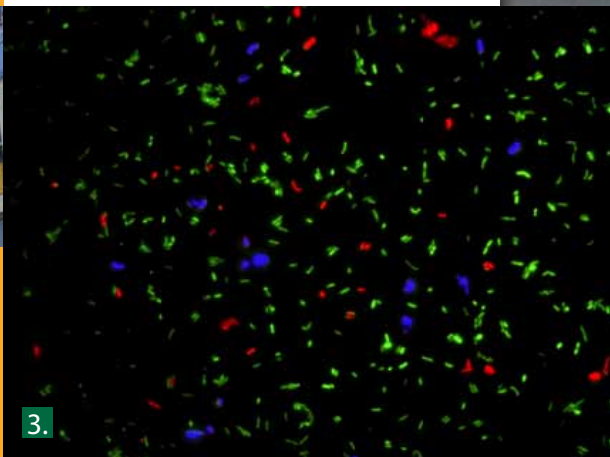


1.

V pořadí už třetí celouniverzitní fotografická soutěž probíhala po celý zimní semestr akademického roku 2012/2013. Ústředním motivem soutěže byla věda na naší univerzitě očima jejích studentů. Porotu, která určila vítězné pořadí, tentokrát tvořila celá redakční rada zpravodaje Živá univerzita. Nejlepší fotografií pojmenovanou Myška zaslala Monika Hezinová (PEF), která zároveň získává finanční prémii ve výši 5000 Kč. Na druhém místě skončila Anna Grosmanová (FAPPZ) s fotografií s názvem Escherichia Coli a prémii ve výši 3000 Kč. Bronzovou příčku obsadil Matěj Božík (FAPPZ), který získává 2000 Kč za zaslany snímek Mikrokosmos.



2.



3.



Plesová sezóna na ČZU

Ples Fakulty životního prostředí ČZU proběhl 22. února 2013 v Národním domě na Vinohradech. Zahájila jej taneční skupina ASTRA Praha, hudebním hostem večera byla zpěvačka Marta Jandová. O půlnoci pak překvapila skupina orientálních tanečnic Lavanta.

Reprezentační ples Fakulty lesnické a dřevařské ČZU se konal 1. března 2013 na zámku v Kostelci nad Černými lesy. Kromě obvyklého Trubačského půlkruhu FLD byl program zpestřen ukázkou netradiční sportovní disciplíny – ropeskipingem, i ukázkami latinsko-amerických tanců.



Ples studentů ČZU zaplnil KD Ládví 8. března 2013. Během nabitého programu se mj. prezentovaly kandidátky na Miss Agro 2013. Hudebu zajistilo několik skupin a zpěváků včetně Tomáše Savky a Nikolety Spalalové.



Svědectví map

Únorová výstava, uspořádaná FLD ve vestibulu FŽP, zpřístupnila čtyři desítky jedinečných historických nástěnných map. „Výběrem map,“ vyzdvihl prof. Roček, „jsme chtěli zdůraznit mimořádnou úroveň českých kartografů.“ Nejstarší prezentované mapy znázorňují Chebsko a pocházejí z doby okolo roku 1550.

