



VÝROČNÍ ZPRÁVA 2014

FAKULTA LESNICKÁ A DŘEVAŘSKÁ ČZU V PRAZE



Česká zemědělská univerzita v Praze
Fakulta lesnická
a dřevařská



Česká zemědělská univerzita v Praze

**Fakulta lesnická
a dřevařská**

Fakulta lesnická a dřevařská
České zemědělské univerzity v Praze
Výroční zpráva za rok 2014



ÚVOD

1. Úvod

Výroční zpráva o činnosti Fakulty lesnické a dřevařské ČZU v Praze byla projednána vědeckou radou FLD dne 13. 5. 2015 a byla schválena Akademickým senátem Fakulty lesnické a dřevařské ČZU v Praze dne 31. 5. 2015.

FLD i v roce 2014 pokračovala v cestě k optimalizaci všech činností v oblasti pedagogiky, VaV, spolupráce s provozem a účasti na veřejném životě v oblasti lesnictví a dřevařství. V pedagogické oblasti byl akademický rok 2013/2014 rokem dalšího zkvalitňování edukační práce, a to jednak výběrem kvalitnějších posluchačů, jednak doplněním pedagogického sboru o nové kvalitní pedagogy. Jedním z významných strategických cílů fakulty je udržení stávajících počtů studentů i při klesajícím počtu potenciálních uchazečů. Dalším záměrem je získávat pro studium kvalitnější studenty, vyhovět tak potřebám trhu práce a dostát významu fakulty pro potřeby lesnicko-dřevařského komplexu. Tuto strategii se postupně daří naplňovat. Celkové počty nově přijatých studentů zůstávají stabilní, i když v roce 2014 byl počet přijatých studentů o něco nižší než v roce 2013. Je to důsledek filozofie postupného zpřísnění výběru studentů pro studium na FLD, kdy postupně klesá procentuální poměr přijatých z přihlášených uchazečů. Úroveň kvality v oblasti pedagogiky odpovídá i dlouhodobě nízký počet nezaměstnaných absolventů FLD. V oblasti výzkumu a vývo-



je pokračoval v roce 2014 výrazně pozitivní trend z roku předchozího, což se projevilo dalším 10 % nárůstem počtu článků s IF (ze 120 v roce 2013 na 136 v roce 2014), ve Scopusu byl počet článků přibližně stejný. V oblasti VaV je FLD v současnosti lídrem, co se týče dynamiky růstu výstupů VaV i počtu publikací na jeden pracovní úvazek. Doktorandi fakulty se prosadili v soutěži o „Cenu rektora ČZU“ za publikační činnost, když obsadili první dvě místa a z prvních pěti jim patřila 3 místa. Hlavním strategickým cílem v dalším období je další zkvalitnění publikačních výstupů a nahrazení méně významných periodik zčásti excelentními publikacemi v každém oboru, ve kterém fakulta provádí výzkumnou činnost. K dalšímu zkvalitnění publikační činnosti by měly přispět zavedené postdoktorské pozice,

které pokračovaly i v roce 2014. V procesu získávání projektových prostředků byl rok 2014 vyplněn intenzivní prací na podávání návrhů do otevřených soutěží. V rámci projektu OP VaVpI „Dřevořádkový pavilon FLD“ docházelo k přípravě podkladů pro výběrová řízení na stavební práce, která ale do konce roku 2014 nebyla ukončena. Doktorandi realizují svou výzkumnou činnost prostřednictvím projektů interní grantové agentury FLD a celouniverzitní interní grantové agentury (CIGA), kde se FLD výrazně prosadila v celouniverzitní soutěži, když získala 8 projektů.

V roce 2014 pokračovala snaha o zlepšení servisu děkanátu pro studenty a zaměstnance – v první řadě soustředěním vedení fakulty s jejich podřízenými na děkanát do přízemí

budovy a systémovým zavedením úředních hodin. Zlepšování image fakulty směrem k veřejnosti prostřednictvím sociálních sítí a masmediálních prostředků pokračovalo stejně intenzivně jako v roce 2013. Budování týmu fakulty spočívalo v intenzivní komunikaci se zaměstnanci a v průběhu celého roku probíhala otevřená diskuse o správnosti strategických plánů. Tento úkol pokračuje a zaměstnanec je stále nutné informovat o změnách, které je potřebné zavádět v reakci na společenské změny, které probíhají z úrovně vlády/ministerstev. Proto se i v roce 2015 plánuje průběžné informování zaměstnanců i studentů.

Vedení FLD



ZÁKLADNÍ ÚDAJE O FLD

2. Základní údaje o FLD

2.1. Úplný název a adresa fakulty

Česká zemědělská univerzita v Praze
Fakulta lesnická a dřevařská
Kamýcká 129
165 21 Praha 6 – Suchbátov

Anglický překlad názvu fakulty:

Czech University of Life Sciences Prague
Faculty of Forestry and Wood Sciences

Běžně užívané zkratky:

FLD ČZU

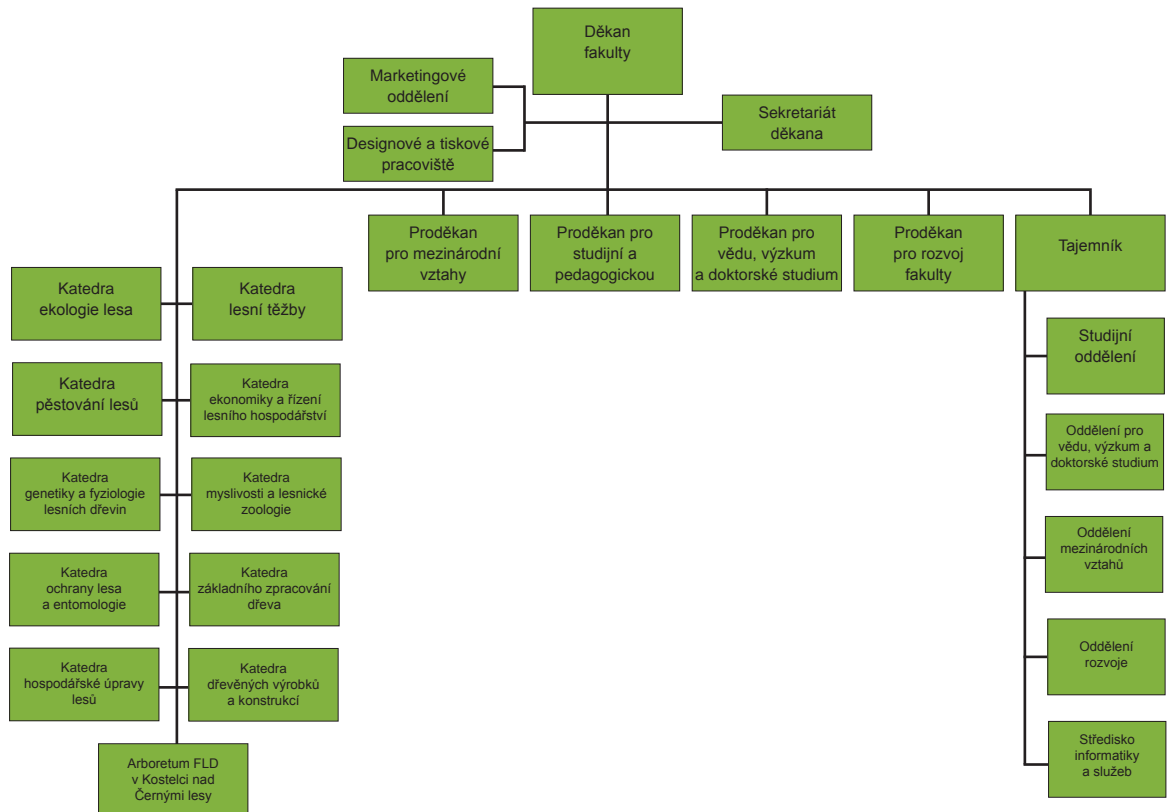
FLD

FFWS CULS (v angličtině)

FFWS (v angličtině)

2.2 Organizační schéma a struktura FLD

Organizační schéma Fakulty lesnické a dřevařské



2.3. Složení vědecké rady, akademického senátu a dalších orgánů FLD

2.3.1 Akademický senát FLD

Akademičtí pracovníci:

doc. Ing. Martin Böhm, Ph.D.

doc. Ing. Oto Nakládal, Ph.D.

prof. Ing. Jaroslav Červený, CSc.

doc. Ing. Miroslav Svoboda, Ph.D.

doc. Ing. Ivana Tomášková, Ph.D.

Ing. Jan Bomba, Ph.D.

prof. Ing. Milan Lstibůrek, MSc, Ph.D.

Ing. Petr Vopěnka

Studenti:

Bc. Jiří Procházka

Bc. Tomáš Svoboda

Ing. Tereza Kolbabová

Ing. Hana Mrhalová

2.3.2 Vědecká rada FLD

Interní členové – zaměstnanci FLD:

prof. Ing. Marek Turčáni, PhD., předseda

doc. Ing. Štefan Barcík, CSc. (členství ukončeno k 4. 10. 2014)

doc. Ing. Jaroslav Červený, CSc.

doc. Ing. Miroslav Hájek, Ph.D.

doc. RNDr. Tomáš Hlásný, PhD. (členství ukončeno k 1. 3. 2014)

doc. Ing. Jaroslav Holuša, Ph.D.

prof. Ing. Adolf Janeček, DrSc., dr.h.c. (členství ukončeno k 1. 3. 2014)

prof. Ing. Jaroslav Kobliha, CSc. (členství ukončeno k 4. 10. 2014)

doc. Ing. Václav Kupčák, CSc.

doc. Ing. Milan Lstibůrek, MSc., Ph.D.
doc. Ing. Róbert Marušák, PhD.
doc. Ing. Ján Merganič, PhD.
prof. Ing. Vilém Podrázský, CSc.
doc. Ing. Jiří Remeš, Ph.D.
doc. Ing. Miroslav Svoboda, Ph.D.
prof. Ing. Luděk Šišák, CSc.
doc. Ing. Martin Böhm, Ph.D.
doc. Ing. Václav Malík, Ph.D.

Interní členové – ostatní fakulty a pracoviště ČZU:

doc. Ing. Václav Hejnák, Ph.D.
doc. Ing. Bohdan Lojka, Ph.D.
doc. Ing. Jiří Mašek, Ph.D.
prof. Ing. Pavel Pech, CSc.
prof. Ing. Miroslav Svatoš, CSc. (členství ukončeno k 4. 10. 2014)
Ing. Josef Vojáček (členství ukončeno k 1. 3. 2014)

Externí členové:

Ing. Václav Hanke, CSc. (členství ukončeno k 4. 10. 2014)
prof. Dr. Ing. Petr Horáček
Ing. Jan Hřebačka (členství ukončeno k 1. 3. 2014)
Ing. Jiří Janota
doc. Ing. Václav Malík, Ph.D.
doc. Ing. Jiří Oliva, Ph.D. (členství ukončeno k 1. 3. 2014)
prof. Dr. Ing. Viliam Pichler
Ing. Petr Pražan, Ph.D.
prof. Ing. Mikuláš Siklienka, PhD.
Ing. Dušan Utinek, Ph.D.
Ing. Jaromír Vašíček, CSc.
doc. Ing. Petr Zahradník, CSc.
Ing. Martin Žižka, Ph.D.

Změny členství ve vědecké radě FLD

K 1. 3. 2014 byli jmenováni:

doc. Ing. Bohumír Lomský, CSc.

doc. Ing. Alois Skoupý, CSc.

K 4. 10. 2014 byli jmenováni:

doc. Ing. Milan Gaff, PhD.

doc. Ing. Ivana Tomášková, Ph.D.

Mgr. Ing. Lukáš Zagata, Ph.D.

Ing. Daniel Vlkanova, Ph.D., MBA

2.3.3 Vedení Fakulty lesnické a dřevařské

Děkan:

prof. Ing. Marek Turčáni, PhD.

Proděkani:

prof. Ing. Luděk Šišák, CSc., první proděkan, proděkan pro mezinárodní vztahy

doc. Ing. Jiří Remeš, Ph.D., proděkan pro pedagogiku

doc. Ing. Róbert Marušák, PhD., proděkan pro vědu a výzkum

Ing. Kateřina Ventrubová, Ph.D., proděkanka pro rozvoj

Tajemník:

Ing. Jiří Macháček (do 30. 6. 2014)

Ing. František Stehlík (pověřen od 1. 7. — 31. 8. 2014)

Ing. Bc. Martin Prajer, Ph.D. (jmenován od 1. 9. 2014)



VZDĚLÁVACÍ ČINNOST

3. Vzdělávací činnost

Aktivity v oblasti vzdělávací činnosti, které byly v roce 2014 realizovány, vycházely z priorit definovaných v aktualizaci dlouhodobého záměru fakulty a soustředily se především do následujících oblastí:

- Stabilizovat počty studentů Bc. a NMg. oborů FLD, zvyšovat atraktivitu studia na FLD.
- Zkvalitnit vzdělávací proces s cílem zvýšit úspěšnost studentů ve studiu.
- Zintenzivnit spolupráci s jinými vysokými školami v oblasti vzdělávací činnosti.
- Vyhodnocovat zaměstnanost a uplatnitelnost absolventů FLD.

Výše uvedené priority spojuje snaha vytvořit z FLD moderní vzdělávací instituci, která stojí na třech pilířích – na nadaných studentech, kvalitních učitelích a dobře uplatnitelných absolventech. Proto se úsilí soustřeďuje na postupné zvyšování kvality přijatých uchazečů ke studiu na FLD (organizace přijímacího řízení, dostatečně diverzifikované a atraktivní studijní obory), dále na zlepšování podmínek ke studiu (včetně uplatnění všech relevantních motivačních nástrojů), na zkvalitňování vlastního vzdělávacího procesu (také prostřednictvím zvyšování pedagogických kompetencí učitelů) a v konečném důsledku na zvyšování uplatnění absolventů v praxi (mimo jiné také intenzivní spolupráci s aplikační sférou).



3.1 Organizace studia na FLD

Fakulta lesnická a dřevařská umožňuje studovat obory a programy v oblasti lesnictví a dřevařství, a to v celé jejich šíři, včetně záležitostí spojených s veřejnou správou a podnikáním v této oblasti nebo spojených s myslivostí a péčí o zvěř i o ostatní složky lesa a krajiny, včetně péče o lesy v chráněných územích. Podstatou všech oborů je naplnění principů udržitelného hospodaření s přírodními (obnovitelnými) zdroji s cílem sladit ekologické zásady hospodaření s krajinou, se zabezpečením požadavků společnosti na všechny produkty lesa.

3.1.1 Akreditované studijní programy a obory na bakalářském, navazujícím magisterském a doktorském stupni vyučované v českém jazyce

V současné době má FLD akreditováno šest bakalářských studijních oborů a dva navazující magisterské obory, které jsou vyučovány v českém jazyce (tab. 1). Na FLD byla v roce 2014 připravena a Akreditační komisi podána žádost o rozšíření akreditace bakalářského studijního programu Lesnictví o nový studijní obor Konzervace přírodnin a taxidermie. Tato žádost byla úspěšná – Akreditační komise vydala souhlasné stanovisko 24. 4. 2014 a rozšíření akreditace bylo následně schváleno MŠMT 7. 5. 2014.

V roce 2014 byl ukončen provoz v konzultačních střediscích FLD – v Písku a v Trutnově pro obory DHSSL a DPŘM. Důvodem pro toto rozhodnutí byl malý počet studentů v jednotlivých ročnících a relativně vysoké finanční a časové náklady na provoz těchto středisek a na zajištění adekvátní výuky. Všem studentům bylo nabídnuto převedení jejich studia do Prahy, včetně finanční kompenzace vzniklých nákladů. Naprostá většina studentů

tuto nabídku využila a pokračuje ve studiu.

FLD má akreditovány 2 doktorské studijní programy (DSP) v českém jazyce: Lesní inženýrství a Ekonomika a management. V rámci DSP Lesní inženýrství probíhá doktorské studium celkem v pěti oborech, kterými jsou Dendrologie a šlechtění lesních dřevin, Hospodářská úprava lesů, Pěstování lesa, Ochrana lesů a myslivost a Technika a mechanizace v lesním hospodářství. DSP Ekonomika a management má akreditován jeden obor Řízení a ekonomika podniku. Všechny obory jsou akreditovány pro prezenční i kombinovanou formu studia. Standardní doba studia u všech oborů je 3 roky. Obor Ochrana lesů a myslivost a obor Pěstování lesů byly v letech 2012–2013 akreditovány i s délkou standardní doby studia 4 roky, které postupně nahradí tříleté obory.

Počty přijatých studentů do prvního ročníku podle formy studia a jednotlivých oborů za posledních 5 let jsou uvedeny v tabulce č. 1. S ohledem na strategii rozvoje VaV na FLD se již od roku 2012 postupně snižuje procentuální podíl přijímaných studentů kombinovaného studia (20 %) v porovnání s prezenční formou (80 %). Také do budoucna se počítá s tímto trendem a s větším důrazem na kvalitu a výstupy studia doktorandů. Publikační aktivity doktorandů kombinované formy je totiž stále nízká, jejich podíl na projektech pracovišť je minimální a velký počet těchto studentů studium přerušuje, což v mnoha případech směřuje k nedokončení studia.



Tabulka č. 1:

Počty přijatých studentů do prvního ročníku DSP v období 2010 – 2014

Obor	Rok									
	2010		2011		2012		2013		2014	
	Forma studia (P – prezenční, K – kombinovaná)									
	P	K	P	K	P	K	P	K	P	K
DŠLD	0	0	5	3	1	0	0	0	1	1
HÚL	5	2	1	1	2	1	3	0	2	1
OLM	6	4	5	2	6	2	11	2	8	4
PL	5	7	7	8	8	4	4	1	14	0
ŘEP	10	6	11	4	5	2	3	3	5	2
TMLH	5	2	4	4	5	2	8	1	10	0
Celkem	31	21	33	22	29	11	29	7	40	8

3.1.2 Akreditované studijní programy a obory na bakalářském, navazujícím magisterském a doktorském stupni vyučované v anglickém jazyce

V současné době má FLD akreditovány dva bakalářské studijní obory a tři navazující magisterské obory, které jsou vyučované v anglickém jazyce (tab. 3). Tradičně nejvíce studentů studuje v oboru Forestry, Water and Landscape Management (v souvislosti se zařazením tohoto oboru do seznamu oborů podporovaných Ministerstvem školství mládeže a tělovýchovy ČR v rámci programu Domu zahraničních služeb pro vládní stipendisty), u bakalářských oborů je určitý zájem o Forestry. Setrvalý a v posledních letech i rostoucí zájem o studium na FLD je z afrických zemí. Proto bylo v roce 2014 zorganizováno konání přijímací zkoušky na Velvyslanectví České republiky v Nigérii. Překážkou přijetí většího počtu studentů ze zahraničí

je však dosud nízká úroveň znalostí uchazečů, kteří tak většinou nesplní podmínky přijímacího řízení.

V rámci doktorského studia, uskutečňovaného v cizím jazyce, má fakulta akreditovány oba studijní programy se všemi studijními obory jako v českém jazyce. Jedná se o studijní program Forestry Engineering s obory, kterými jsou Silviculture, Dendrology and Forest Tree Breeding, Forest Protection and Game Management, Forest Management, Technology and Mechanization in Forestry. Druhým studijním programem je Economics and Management se studijním oborem Economics and Management of an Enterprise.

Tabulka č. 2.: Akreditované studijní programy a obory v roce 2014 vyučované v češtině

Druh studia	Studijní program	Obor studia	Forma studia	Platnost akreditace do:	Akreditovaná doba studia
Bakalářské studium	Dřevařství	Dřevařství	prezenční kombinovaná	30. 11. 2017	3
		Podnikání v dřevozpracujícím a nábytkářském průmyslu	prezenční	31. 12. 2016	3
	Lesnictví	Hospodářská a správní služba v lesním hospodářství	prezenční kombinovaná	30. 11. 2017	3
		Lesnictví	prezenční kombinovaná	30. 11. 2017	3
		Provoz a řízení myslivosti	prezenční kombinovaná	1. 12. 2015	3
		Konzervace přírodnin a taxidermie	prezenční	31. 5. 2018	3
Navazující magisterské studium	Dřevařské inženýrství	Dřevařské inženýrství	prezenční kombinovaná	31. 1. 2018	2
	Lesní inženýrství	Lesní inženýrství	prezenční kombinovaná	31. 1. 2022	2
Doktorské studium	Lesní inženýrství	Dendrologie a šlechtění lesních dřevin	prezenční kombinovaná	31. 5. 2020	3
		Hospodářská úprava lesa	prezenční kombinovaná	31. 5. 2020	3
		Pěstování lesa	prezenční kombinovaná	31. 5. 2020	3
		Pěstování lesů	prezenční kombinovaná	31. 5. 2020	4
		Technika a mechanizace v lesním hospodářství	prezenční kombinovaná	31. 5. 2016	3
		Ochrana lesa a myslivost	prezenční kombinovaná	31. 5. 2020	3
		Ochrana lesů a myslivost	prezenční kombinovaná	31. 7. 2020	4
	Ekonomika a management	Řízení a ekonomika podniku	prezenční kombinovaná	31. 5. 2016	3

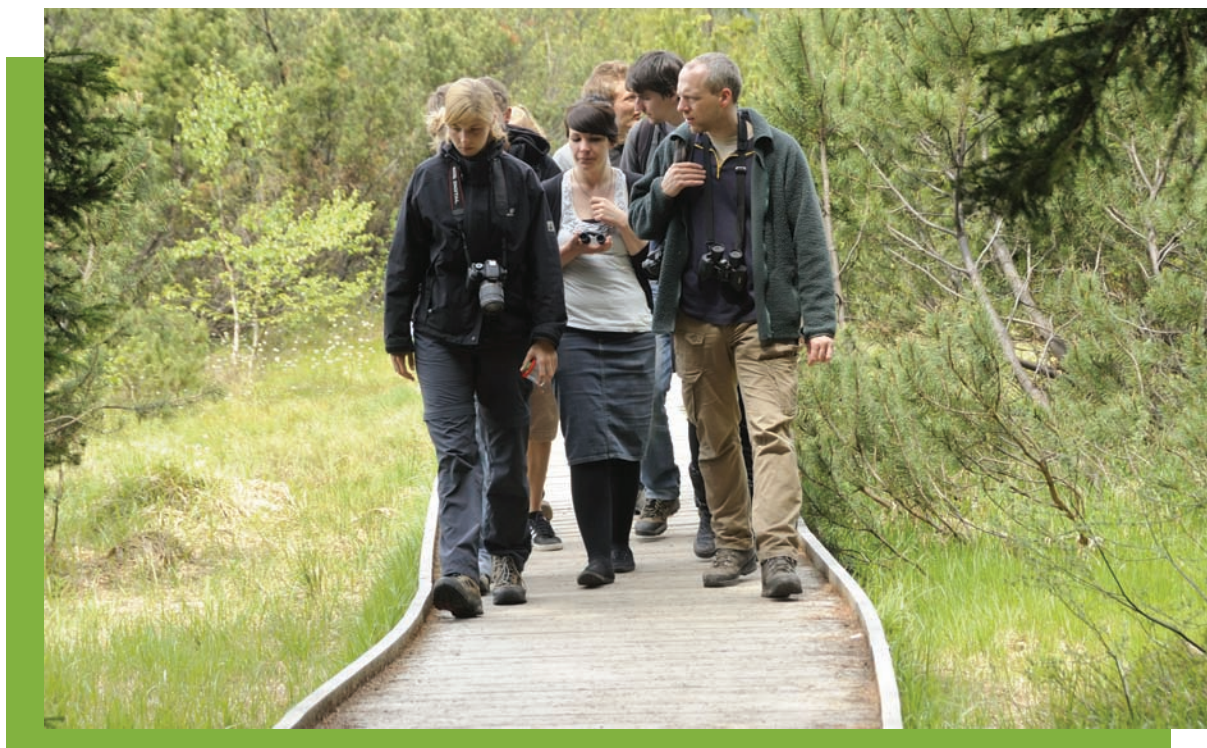
Tabulka č. 3: Akreditované studijní programy a obory v roce 2014 vyučované v angličtině

Druh studia	Studijní program	Obor studia	Forma studia	Platnost akreditace do:	Akreditovaná doba studia
Bakalářské studium	Forestry	Game management	prezenční kombinovaná	1. 12. 2015	3
		Forestry	prezenční	1. 11. 2015	3
Navazující magisterské studium	Forestry Engineering	Forestry, Water and Landscape Management	prezenční	31. 7. 2020	2
		Forest Engineering	prezenční	31. 7. 2016	2
		Tropical Forestry and Agroforestry	prezenční	31. 3. 2020	2
Doktorské studium	Forestry Engineering	Silviculture	prezenční kombinovaná	31. 5. 2020	3
		Silviculture	prezenční kombinovaná	31. 5. 2020	4
		Forest Protection and Game Management	prezenční kombinovaná	31. 7. 2020	4
		Dendrology and Forest Tree Breeding	prezenční kombinovaná	31. 5. 2020	3
		Forest Management	prezenční kombinovaná	31. 5. 2020	3
		Technology and Mechanization in Forestry	prezenční kombinovaná	31. 5. 2016	3
	Economics and Management	Economics and Management of an Enterprise	prezenční kombinovaná	31. 5. 2016	3

3.1.3 Double Degree Programy

Double Degree Programy (DD programy) jsou již dlouhodobě stabilní součástí nabídky studia na FLD. V současnosti jsou uzavřené tři smlouvy na realizaci DD programů. Dvě jsou s Lesnickou fakultou (Escuela Técnica Superior de Ingenieros de Montes) Polytechnické univerzity v Madridu (pro obor Forestry, Water and Landscape Management a pro obor Forest Engineering). V roce 2014 začal v rámci této smlouvy studovat jeden student FLD v Madridu.

V roce 2014 byla úspěšně uzavřena nová dohoda na realizaci DD programu v oblasti dřevařského inženýrství, a to mezi FLD a Povolžskou státní technickou univerzitou. V roce 2014 začali v rámci této smlouvy studovat na své mateřské univerzitě tři ruští studenti, kteří by měli v akademickém roce 2015–2016 nastoupit do studia na FLD v Praze.



3.1.4 Vzdělávací aktivity mimo akreditované studijní programy

Fakulta lesnická a dřevařská své další aktivity v oblasti studijních programů soustředila především do sféry mezinárodních vztahů ve spojení s letními školami, které jsou uvedeny samostatně. Kromě toho byl v roce 2014 na FLD nově organizován pro studenty posledních ročníků magisterského studia intenzivní kurz zaměřený na vědeckou a výzkumnou činnost v rámci řešení diplomových prací. Pro studenty, kteří chtějí vyjet na zahraniční studijní pobyt, byl na FLD organizován jazykový kurz, s cílem zvýšit jazykové znalosti na potřebnou úroveň B2.

V roce 2014 byl také na FLD úspěšně organizován, v úzké spolupráci se Střední lesnickou školou v Hranicích a Lesy hlavního města Prahy, kurz lesní pedagogiky, do kterého se mohli zapojit jak studenti, tak i pedagogové FLD.

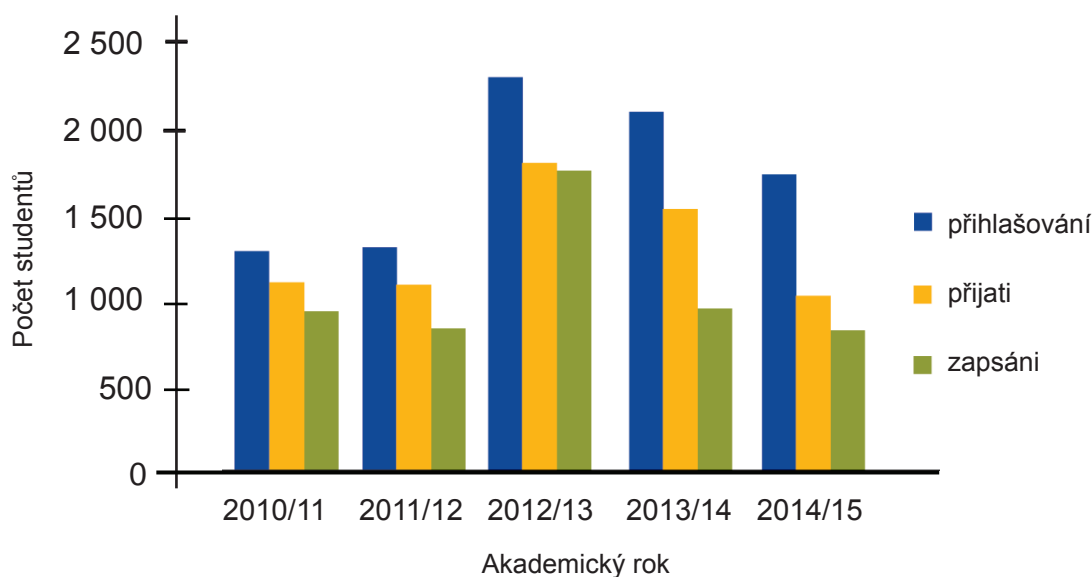
Další vzdělávací aktivity jsou spojeny s činnostmi zájmových spolků studentů FLD (Studentský zájmový spolek FLD ČZU, Spolek myslivců při FLD ČZU v Praze), které s podporou FLD organizují řadu přednášek

i konferencí. V roce 2014 např. konferenci Forest Management in National Parks, exkurzi Poznejte odstíny Národního parku Bavorský les, přednášku amerického odborníka Daniela Donata na téma: Kůrovec, vichřice, požáry... Přírodní katastrofa nebo přirozená součást ekosystému, přednášku na téma Měsíční dřevo, promítání filmů Zomierajú postojacky a Znovozrodenie lesa s následující diskuzí. Dále byly v roce 2014 realizovány přednášky s mysliveckou tematikou, např. Šumavští jeleni očima myslivce a fotografa – Ing. Marek Drha, Natáčení na jihu Afriky – problémy ochrany přírody a lovu v Africe – Mgr. Václav Chaloupek, Bobr je chráněný, ale i zvěř, co s ním – Ing. Aleš Vorel. Ph.D. a další. Tyto akce jsou hojně navštěvovány, v průměru se jich účastní 50–150 studentů. Ohlas a popularita těchto akcí stále narůstá a v současnosti již přesahuje horizont FLD.

3.2 Zájem o studium na FLD

Vývoj zájmu o studium na FLD za posledních 5 let je dokumentován v tabulce č. 4, kde jsou uvedeny počty přihlášek do jednotlivých studijních oborů. Vývoj počtu přihlášených uchazečů, přijatých a nakonec do studia zapsaných studentů je uveden na obrázku č. 1.

Obrázek č. 1: Vývoj počtu přihlášených, přijatých a zapsaných studentů v období 2010-2014



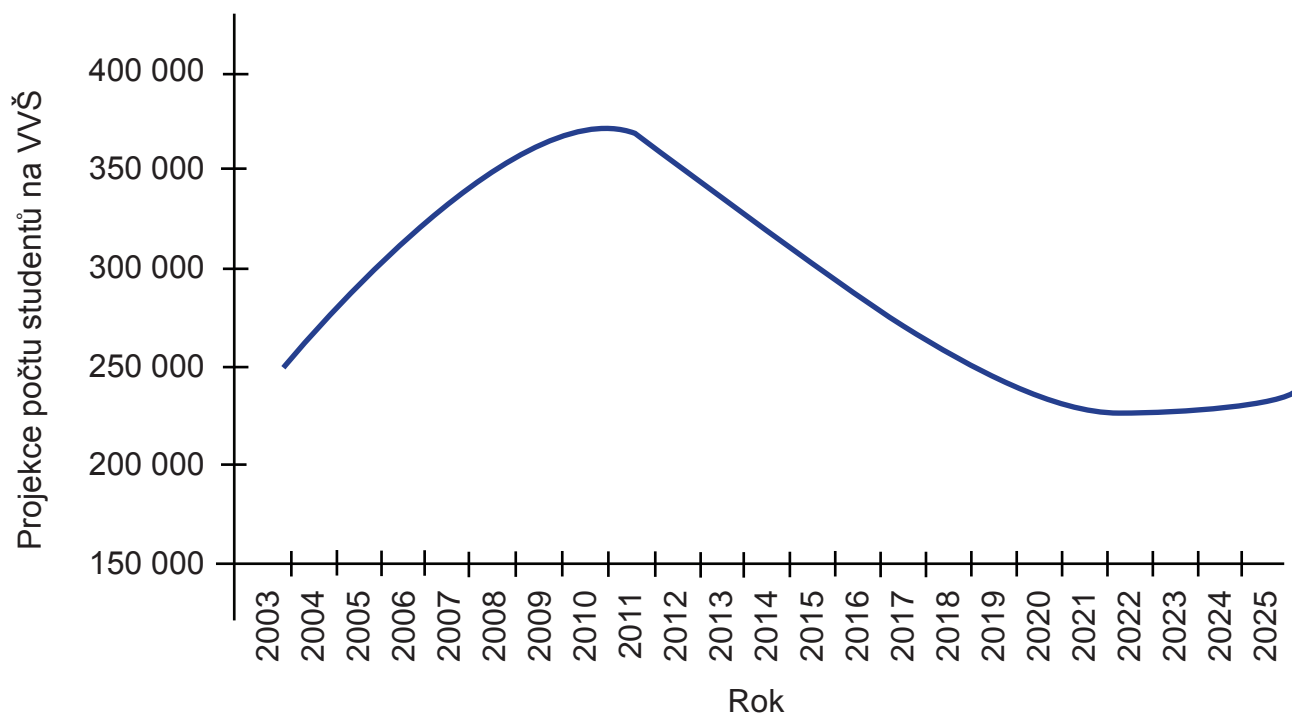
Z tohoto přehledu je patrné, že se v této oblasti situace v posledních 5 letech poměrně výrazně vyvíjela. Počet přihlášených i přijatých uchazečů je ovlivněn několika faktory. Především se zde výrazně uplatňují podmínky přijímacího řízení, jak je zřetelně vidět v akademickém roce 2012/13, kdy byly podmínky přijímacího řízení nastaveny tak, aby bylo postupně dosaženo zvýšení počtu studentů ve vyšších ročnících. V dalších letech se však již tento postup neopakoval a podmínky přijímacího řízení se postupně zpřísnují. V roce 2014 se již podíl studentů zapsaných do studia dostal na úroveň 70 % uchazečů. Snížení počtu přihlášek v posledních dvou letech může samo-

zřejmě souviset i s klesající demografickou křivkou. Tento trend se promítá i do počtu placených studentů, které stát financuje na veřejných vysokých školách (VVŠ). Na obrázku 2 je vidět počet studentů na VVŠ v posledních letech a projekci tohoto ukazatele do roku 2025. Tato projekce je významně ovlivněna strategií MŠMT v oblasti počtu financovaných studentů. Je zřejmé, že se v současnosti nacházíme ve fázi poklesu počtu financovaných studentů, který bude trvat ještě cca 7 let. Počet financovaných studentů klesl z 317 176 v roce 2011 na 272 656 v roce 2015.

Tabulka č. 4: Vývoj počtu přihlášek ke studiu u oborů spadajících pod FLD

Druh studia	Obor	Forma studia	2010/11	2011/12	2012/13	2013/14	2014/15
Bakalářské studium	Lesnictví	prezenční	241	230	454	418	355
		kombinovaná	98	103	150	118	110
	HSSL	prezenční	200	203	532	361	168
		kombinovaná	175	139	206	122	113
	PRM	prezenční	174	143	147	122	147
		kombinovaná	179	139	184	109	118
	Dřevařství	prezenční	149	152	244	169	127
		kombinovaná	21	35	44	53	40
	PDNP	prezenční				246	177
	KPT	prezenční					25
Forestry	prezenční			7	7	18	
Game Management	prezenční	1	1	2	1	1	
Navazující magisterské studium	Lesní Inženýrství	prezenční	72	62	190	83	71
		kombinovaná	121	123	145	104	132
	Dřevařské inženýrství	prezenční	25	27	81	126	43
		kombinovaná		21	35	45	45
	FWLM	prezenční	4	11	25	11	15
	TFA	prezenční		6	1	0	1
Celkem			1460	1395	2447	2095	1706

Obrázek č. 2: Projekce vývoje počtu studentů na VVŠ do roku 2025 (upraveno podle zdrojů MŠMT).



3.2.2 Nábor studentů

Výše zmíněný negativní demografický trend zvyšuje významnost aktivit směřujících k náboru studentů. Fakulta lesnická a dřevařská má proto vypracovanou strategii aktivního oslovování potenciálních studentů, a to formou adresné i neadresné (internetové) kampaně. Adresná kampaň je zaměřená na prezentaci studia na FLD na vybraných středních školách. Studenti z vybraných středních škol jsou také zváni na dny otevřených dveří, které zůstávají významnou součástí informování potenciálních uchazečů o studium, v roce 2014 se jich zúčastnilo cca 350–400 návštěvníků. V roce 2014 byla pozornost při propagaci studia na FLD věnována i některým školám v zahraničí (Slovensko).

Vedle těchto náborových aktivit je pro propagaci FLD důležitá i spolupráce se středními školami v oblasti vzdělávací a středoškolské odborné činnosti. Ta probíhala v roce 2014 také formou organizace Biologické olympiády a jiných soutěží. Např. mezinárodní soutěže YPEF (Young People in European Forests), kde FLD úzce spolupracuje na organizaci s vybranými středními lesnickými školami (v Písku, Hranicích na Moravě a Trutnově) a s Českou lesnickou společností. V roce 2014 FLD znovu organizovala národní kolo této soutěže. Dále fakulta nabízí středním školám přednášky a semináře na aktuální a zajímavá témata, čímž oslovuje další potenciální uchazeče. FLD se také v roce 2014 významně zapojila do pro-

blematiky lesní pedagogiky, což je sice činnost určená primárně pro základní školy, přesto však zvyšuje povědomost o možnostech studia na fakultě se zaměřením na dlouhodobý časový horizont.

Pro budování dobrého jména FLD je velmi důležité i vlastní prostředí, které se na fakultě vytváří. Podle vyhodnocení dotazníků, které jsou rozdávány novým studentům při zápisu do studia i potenciálním uchazečům na dny otevřených dveří je zřejmé, že informace od rodiny a známých jsou vedle internetu hlavním zdrojem informací o studiu na FLD. Vnímání a hodnocení fakulty jejími studenty a absolventy je tedy velmi důležité. Je proto pozitivní, že FLD získala v akademickém roce 2014/2015 v soutěži Fakulta roku první místo mezi všemi fakultami v oblasti veterinářství, zemědělství a lesnictví.



3.3 Studenti na FLD

3.3.1 Studenti v akreditovaných studijních oborech FLD

Studenti v akreditovaných studijních programech tvoří dominantní část všech studentů na FLD a tvoří spolu s učiteli základ vzdělávacího procesu. Přehled počtu studentů za posledních 5 let je uvedený v tabulce č. 5.

Počet studentů přijímaných do prvních ročníků je podstatně ovlivněn stanovenými počty financovaných studentů ze strany MŠMT. Počty studentů ve vyšších ročnících jsou potom výsledkem jejich studijní úspěšnosti, resp. neúspěšnosti. Cílem do budoucna je počty studentů stabilizovat vzhledem ke strategii MŠMT, která počítá s déle trvajícím poklesem financovaných studentů v prvních ročnících, je proto třeba zvýšit úspěšnost studentů ve studiu.

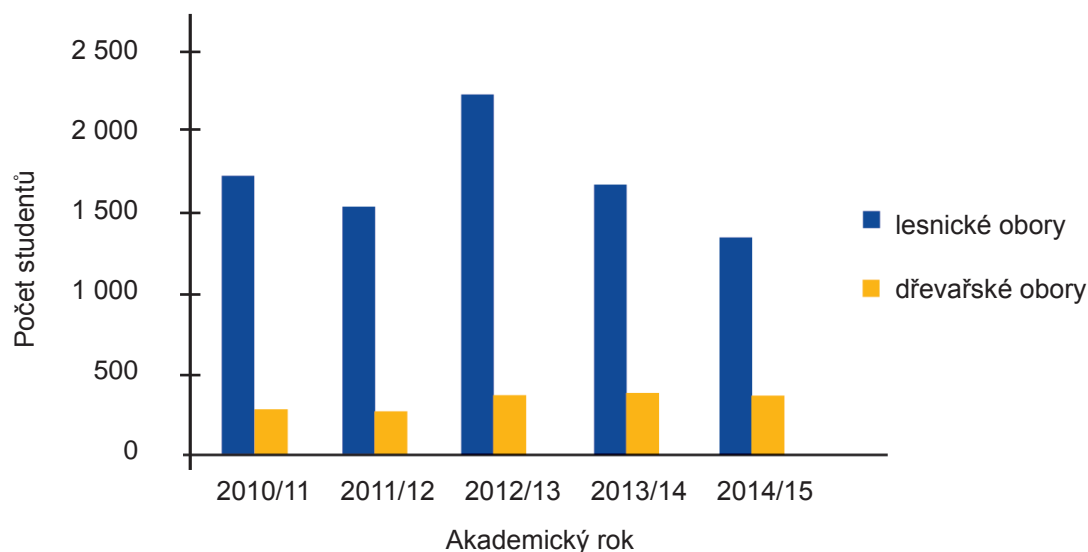


Tabulka č. 5.: Vývoj počtu studentů v oborech FLD, stav k 31. 10. 2014

Druh studia	Obor	Forma studia	2010	2011	2012	2013	2014
Bakalářské studium	Lesnictví	prezenční	239	216	396	313	329
		kombinovaná	151	137	175	122	102
	Hospodářská a správní služba v lesním hospodářství	prezenční	236	207	473	332	210
		kombinovaná	287	266	289	188	108
	Provoz a řízení myslivosti	prezenční	152	123	149	109	106
		kombinovaná	307	295	306	197	177
	Dřevařství	prezenční	164	135	198	142	116
		kombinovaná	19	37	45	38	25
	Podnikání ve dřevozpracujícím a nábytkářském průmyslu	prezenční				42	73
	Konzervace přírodnin a taxidermie						9
Forestry				2	3	7	
Game Management				0	0	0	
Navazující magisterské studium	Lesní inženýrství	prezenční	111	77	170	139	101
		kombinovaná	200	204	214	209	192
	Dřevařské inženýrství	prezenční	40	41	79	106	78
		kombinovaná		15	48	62	57
	Forestry, Water and Landscape Management	prezenční	14	9	19	19	13
Tropical Forestry and Agroforestry	prezenční		3	1	0	0	
Celkem			1920	1765	2564	2021	1703

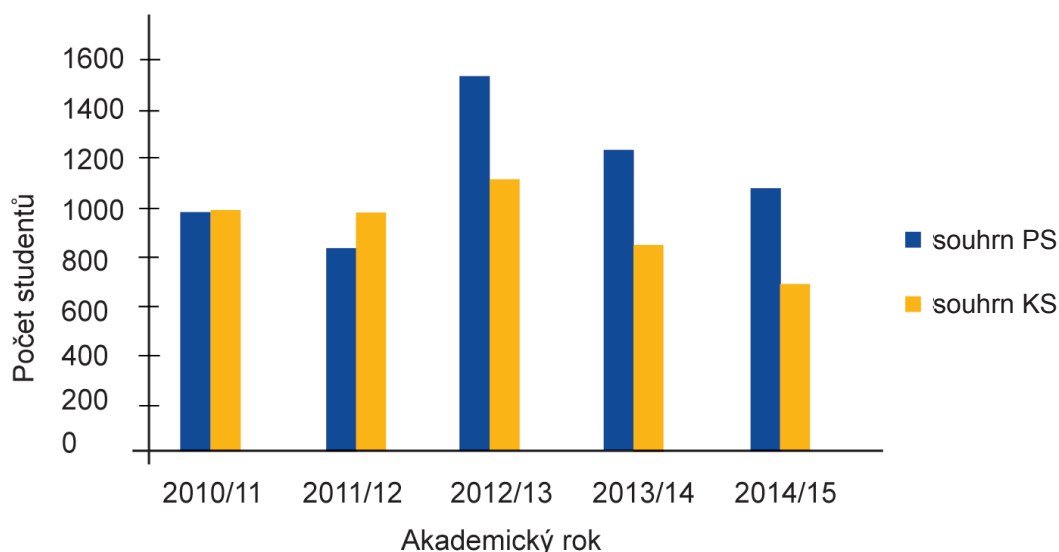
Přehled vývoje počtu studentů v lesnických a dřevařských oborech podává obrázek č. 3. Je zřejmé, že podíl studentů dřevařských oborů se postupně mírně zvyšuje a nepodléhá takovým výkyvům jako počty studentů v lesnických oborech.

Obrázek č. 3: Vývoj celkového počtu studentů lesnických a dřevařských Bc. a NMgr. oborů v období 2010–2014.



Na obrázku č. 4 je uvedena proporce mezi studenty prezenční a kombinované formy studia v posledních pěti letech. Podíl studentů kombinované formy studia dosahoval v období akademických roků 2010/11 a 2011/12 50 %, resp. 54 %. V posledních letech je již vidět zřejmý pokles podílu studentů kombinované formy studia na cca 40 %.

Obrázek č. 4: Vývoj celkového počtu Bc. a Mgr. studentů v prezenční (PS) a kombinované (KS) formě studia v období 2010–2014

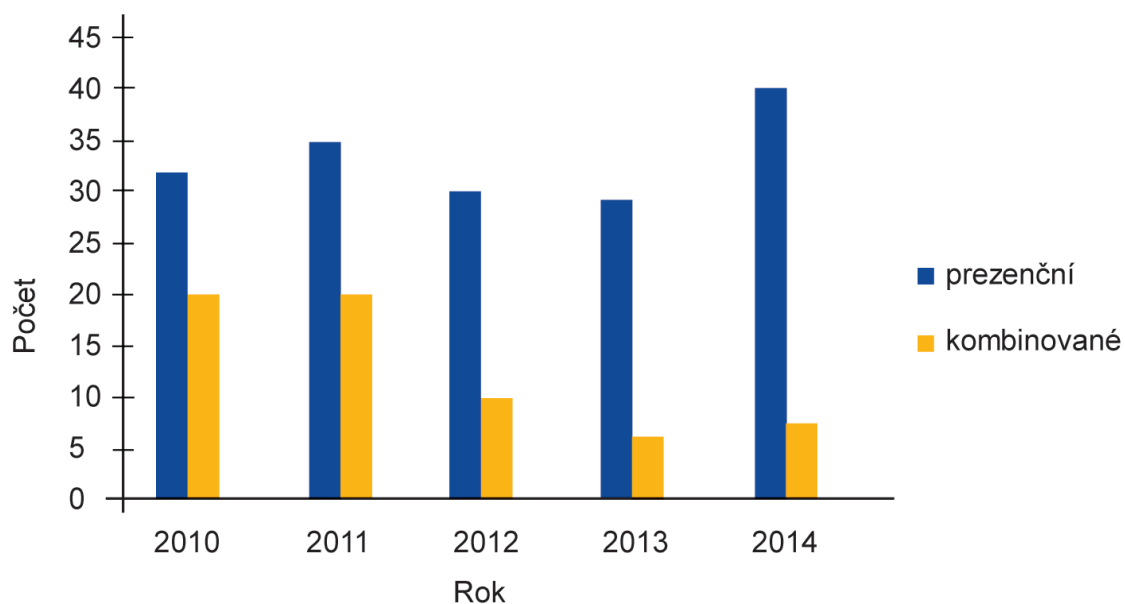


Na FLD v roce 2014 studovalo celkem 126 studentů DSP. Ve srovnání s předešlými lety to byl nejnižší počet (tab. 6). Tento vývoj byl do značné míry ovlivněn změnou filozofie a soustředěním se na studenty denního studia, kdy počet studentů postupně klesal v letech 2012 a 2013, od roku 2014 se opět zvýšil (obr. č. 5).

Tabulka č. 6: Vývoj počtu studentů DSP na FLD v letech 2010–2014

Druh studia	2010	2011	2012	2013	2014
Denní studium	108	122	82	81	84
Kombinované studium	82	72	43	35	22
Přerušované studium	38	22	40	40	61
Absolventi	8	12	22	14	20
Celkem studentů	198	206	147	130	126

Obrázek č. 5.: Vývoj počtu zapsaných studentů DSP v období 2010–2014 v prezenční a kombinované formě studia



3.3.2 Úspěšnost studentů ve studiu

Náročnost studia, zřejmě i nedostatečná motivace a mnohdy i malé předpoklady ke studiu v důsledku znamenají relativně malou studijní úspěšnost studentů FLD. Prostupnost mezi jednotlivými roky studia v bakalářském i navazujícím magisterském stupni v posledních třech letech jsou uvedeny v tabulce č. 7.

Z těchto údajů je zřejmá velmi malá prostupnost v bakalářském stupni studia, zejména pak mezi prvním a druhým ročníkem. Zde je prostupnost v průměru posledních tří let pouze

na úrovni 44 %, což je nejnižší hodnota mezi všemi fakultami ČZU (v průměru ze všech fakult je prostupnost na úrovni 62 %, srovnatelné hodnoty prostupnosti má pouze Technická fakulta). V případě magisterského stupně je úspěšnost studia výrazně vyšší a odpovídá průměru na ČZU.

Tabulka č. 7: Koeficienty prostupnosti studia na FLD vypočtené vždy pouze pro aktuální akademický rok. Údaj za ČZU je aritmetickým průměrem koeficientu prostupnosti ČZU za akademické roky 2011/12–2013/14.

	Koeficient prostupnosti 2011/2012 FLD	Koeficient prostupnosti 2012/2013 FLD	Koeficient prostupnosti 2013/2014 FLD	Koeficient prostupnosti průměr FLD	Koeficient prostupnosti průměr ČZU
B1-B2	0,464	0,395	0,457	0,438	0,615
B2-B3	0,510	0,492	0,575	0,526	0,708
N1-N2	0,767	0,717	0,793	0,759	0,765
P1-P2	0,875	0,875	0,818	0,856	0,836
P2-P3	0,741	0,945	0,657	0,781	0,816

3.3.3 Opatření pro zvýšení úspěšnosti studia přijatá v roce 2014

Problematicke snižování studijní neúspěšnosti je na FLD věnována zvýšená pozornost, protože se jedná o dlouhodobý problém. Navržené řešení vychází z analýzy, která byla provedena v roce 2014. Tato analýza byla zaměřena na zjištění příčin neúspěšnosti studentů FLD. Jako hlavní příčiny byly identifikovány:

a) **nedostatečná připravenost nově přijatých studentů pro studium na FLD** (relativně velký podíl studentů s menšími předpoklady pro studium na VŠ, nezkušenosti s vysokoškolským způsobem studia, malá informovanost studentů, ostych při řešení problémů),

b) **obtížnost některých studijních předmětů, struktura studia (studijní plány) spolu s přísnými podmínkami pro postup do vyšších ročníků,**

c) **malá motivace studentů ke studiu** (vinnou dalších aktivit studentů, zaměstnání apod.),

d) **podmínky ke studiu** (především nedostatečné množství kvalitní studijní literatury, sbírek, v některých případech i neadekvátní přístup pedagogů, který se projevuje v nízké kvalitě pedagogické práce).

Postupně se v roce 2014 pracovalo na odstranění těchto příčin. Nedostatečná připravenost studentů na vysokoškolský způsob studia se projevuje především lehkomyšlností studentů, neřešením vznikajících problémů, špatným plánováním studia, špatným či nelogickým pořadím předmětů ve studiu atd. Aby se tyto problémy odstranily, byla v roce 2014 zintenzivněna komunikace se studenty (pravidelné informační e-maily proděkana pro studijní a pedagogickou činnost). Nově bylo



zavedeno pedagogické poradenství (proděkan pro studijní a pedagogickou činnost, vedoucí a referentky studijního oddělení). Cílem tohoto pedagogického poradenství je poskytnout maximální pomoc studentům při řešení jejich problémů, přičemž hlavním cílem je problémům předcházet, resp. je řešit včas a tím i efektivně.

Dále byly vytipovány studijní předměty, které představují pro studenty hlavní problém. Následně byly s danými vyučujícími a jejich vedoucími katedry diskutovány možnosti, jak zvýšit úspěšnost studentů ve studiu těchto obtížných předmětů. Na základě těchto diskusí byly provedeny dílčí úpravy studijních plánů (zejména formou přesunu předmětů) a připravovány jsou doplňkové semináře (např. v oblasti Lesnické typologie a fytoecologie), které budou studentům nabídnuty jako volitelné předměty.

Zvýšení motivace a zájmu studentů považujeme za hlavní prostředek k dosažení jejich lepších studijních výsledků. Mezi hlavní nástroje, které byly v roce 2014 na FLD využívány pro zvýšení studijní motivace, patří především **stipendijní programy**. Na Fakultě lesnické a dřevařské je vypracován systém podpory studentů, která zahrnuje několik oddělených částí:

Prospěchové stipendium získá student 2. nebo 3. ročníku bakalářského oboru a student 2. ročníku navazujícího magisterského oboru, jehož průměr známek za předchozí ročník studia je do 1,2, resp. nižší než 1,5. Podmínkou je však řádný průběh studia, tzn., že student splnil všechny předměty předepsané studijním plánem, neopakoval ročník. Posuzované předměty nebyly uznány z předchozího studia.

Prospěchové stipendium – stipendijní program „Mladý vědecký pracovník“:

Na FLD bylo vytvořeno 30 míst určených pro studenty 2. a 3. ročníků bakalářských oborů a studenty magisterských oborů. Studenti jsou na tyto pozice vybráni na základě výběrového řízení vyhlášeného děkanem fakulty. Podmínkou pro přijetí do tohoto programu je výborný prospěch během předchozího studia a řádné plnění předepsaných studijních povinností.

Sportovní stipendium získá student prezenční formy bakalářského nebo magisterského oboru FLD, který je vrcholovým sportovcem (posuzuje KTV ČZU, která zařadí studenta do výkonnostní kategorie)



a zároveň je kvalitním studentem naší fakulty, tzn., že dosahuje výborného průměru známek za předchozí ročník (bakalářské studium do 1,8 vč., magisterské obory do 1,6 vč.) a plní řádně a včas předepsané studijní povinnosti.

Stipendium pro nadané studenty 1. ročníků bakalářského prezenčního studia:

Nadaní studenti 1. ročníků, kteří se umístili na předních místech národních nebo krajských kol středoškolských olympiád, obdrží stipendium v souladu se směrnicí rektora ČZU „Podpora talentovaných uchazečů o studium na ČZU“.

Studentům, kteří neobdrželi stipendium podle předchozího odstavce, je přiznáno jednorázové stipendium na základě výsledků maturitní zkoušky (průměr do 1,2, resp. 1,5) a při splnění podmínky složení všech předepsaných zkoušek v průběhu zimního semestru 1. ročníku studia na FLD.

Stipendium pro studenty, kteří absolvují studium na FLD s vyznamenáním:

Student, který absolvuje v bakalářském nebo magisterském oboru s vyznamenáním, získá jednorázové stipendium – cenu rektora (průměr známek za studium do 1,2) nebo cenu děkana (průměr známek do 1,5).

Ubytovací a sociální stipendium:

Tato stipendia jsou vyplácena v souladu s legislativou ČR a výše uvedenými předpisy a ve výši stanovené příslušnými ministerstvy.

Rozvoj aktivních a talentovaných studentů je podporován i prostřednictvím zájmové činnosti, která se na fakultě rozvíjí – sport, soutěže, koncerty.

Dalším opatřením k řešení malé studijní úspěšnosti je postupné zlepšování podmínek ke studiu a **zkvalitňování vlastního pedagogického procesu**. Klíčové je zabezpečení všech potřebných specializací co nejlepšími odborníky s předpokladem kvalitní pedagogické činnosti. V této oblasti se v roce 2014 naplno rozběhla podpora ediční činnosti na FLD v oblasti pedagogiky (aktualizace a tvorba studijních materiálů), vytvořen byl i modul v rámci IRP pro vytváření elektronických a multimediálních studijních pomůcek a opor pro kombinovanou formu studia. Byla vydána skripta pro 4 studijní předměty a další byly připraveny v elektronické podobě.

V roce 2014 byl na FLD nově organizován pro studenty posledních ročníků magisterského studia intenzivní kurz zaměřený na vědeckou a výzkumnou činnost v rámci řešení diplomových prací. Pro studenty, kteří chtějí vyjet na zahraniční studijní pobyt, byl na FLD organizován jazykový kurz s cílem zvýšit jazykové znalosti na potřebnou úroveň B2.

Dlouhodobým cílem je také zvyšování pedagogické „odbornosti“ akademických pracovníků FLD. V této oblasti bylo využito dlouhodobé spolupráce s Institutem vzdělávání a poradenství ČZU v Praze (IVP). Standardně byla v roce 2014 odborníky z IVP provedena evaluace, které se podrobilo osm vybraných

pedagogických pracovníků FLD, výsledky evaluace byly následně projednány s vedoucími dočtených kateder. Zaměstnanci IVP byla také pro pedagogy z FLD realizována přednáška zaměřená na etiku vzdělávací činnosti.

3.3.4 Studenti v kurzech CŽV

V rámci celoživotního vzdělávání proběhly v roce 2014 na Fakultě lesnické a dřevařské tři kurzy univerzity třetího věku:

- Myslivost není jen lov (v roce 2014 skončil),
- Lesy a dřevo (v roce 2014 skončil),
- Lesy v proměnách času (pokračuje i v roce 2015).

Těmito kurzy prošlo 158 posluchačů, kteří tuto formu celoživotního vzdělávání stále vysoce oceňují.

V roce 2014 byl také na FLD organizován, v úzké spolupráci se Střední lesnickou školou v Hranicích a Lesy hlavního města Prahy, kurz lesní pedagogiky, do kterého se mohli zapojit jak studenti, tak i pedagogové FLD.

3.4 Absolventi FLD

Počet absolventů Fakulty lesnické a dřevařské v roce 2014 po jednotlivých studijních oborech je uveden v tabulce č. 8. Na rozdíl od počtu studentů nepodléhá počet absolventů takovým výkyvům a zůstává dlouhodobě stabilní. Přesto se počet absolventů v roce 2014 oproti roku 2013 zvýšil a dosáhl v bakalářských a magisterských oborech úroveň 285 úspěšných absolventů, především pak díky nárůstu počtu absolventů magisterského studia.

Velmi nízké počty absolventů na bakalářském stupni jsou dlouhodobě u studijního

oboru Dřevařství, což pravděpodobně souvisí s velkou náročností studia. Ani u ostatních oborů však nejsou počty absolventů vysoké, zejména porovnáme-li je s počty studentů, kteří studium začínají.

Vyrovnané a přiměřeně vysoké počty absolventů magisterského studia (zejména u prezenční formy studia, kde se dlouhodobě počty absolventů u Lesního inženýrství pohybují mezi 20–45 a u Dřevařského inženýrství mezi 20–30) přispívají k jejich relativně nízké nezaměstnanosti a dobré uplatnitelnosti v praxi.

Tabulka č. 8: Počet absolventů jednotlivých oborů FLD v roce 2014

Druh studia	Obor	Forma studia	Počet absolventů
Bakalářské studium	Dřevařství	prezenční	14
		kombinovaná	2
	Lesnictví	prezenční	25
		kombinovaná	7
	Hospodářská a správní služba v lesním hospodářství	prezenční	26
		kombinovaná	30
	Provoz a řízení myslivosti	prezenční	17
		kombinovaná	39
Navazující magisterské studium	Dřevařské inženýrství	prezenční	24
		kombinovaná	13
	Lesní inženýrství	prezenční	41
		kombinovaná	40
	Forestry, Water and Landscape Management	prezenční	7
	Doktorské studium	Dendrologie a šlechtění lesních dřevin	prezenční
kombinovaná			1
Hospodářská úprava lesa		prezenční	1
		kombinovaná	1
Pěstování lesa		prezenční	4
		kombinovaná	1
Technika a mechanizace v lesním hospodářství		prezenční	1
		kombinovaná	1
Ochrana lesa a myslivost		prezenční	4
		kombinovaná	3
Řízení a ekonomika podniku		prezenční	2
		kombinovaná	1

3.4.1 Uplatnitelnost absolventů v praxi

Nezaměstnanost absolventů vysokých škol patří mezi indikátory jejich kvality. Její kvantifikace však naráží na některé metodické a evidenční nejasnosti, což snižuje vypovídací schopnost tohoto ukazatele. Přesto je velmi důležité nezaměstnanost absolventů analyzovat a hodnotit. Podle disponibilních údajů z posledních dvou let (roky 2013 a 2014) je zřejmé, že nezaměstnanost našich absolventů je stále poměrně nízká, i když např. podle průzkumu Lidových novin (z 16. 2. 2015) je údajná míra nezaměstnanosti absolventů FLD cca 7 %.

Detailní a objektivní pohled na nezaměstnanost absolventů FLD však podává analýza dostupných dat, která je uvedena v tabulkách 9 a 10. Podle ní byli v roce 2013 na úřadech práce evidováni pouze 3 nezaměstnaní absolventi FLD. Z toho se jednalo o dva absolventy bakalářského studia

a o jednoho absolventa magisterského studia. To odpovídalo celkové míře nezaměstnanosti spočítané metodikou MŠMT u bakalářských oborů 1,6 % a u magisterského studia 0,9 %. V roce 2014 pak byla situace obdobná, kdy se počet nezaměstnaných absolventů bakalářských nezměnil (2) a počet nezaměstnaných absolventů magisterského studia se zvýšil na 2. Což odpovídalo míře nezaměstnanosti 1,5 % u bakalářských oborů a 2,5 % u oborů magisterských.

Z těchto údajů je zřejmé, že nezaměstnanost absolventů FLD je v posledních letech minimální a v porovnání s mírou nezaměstnanosti absolventů srovnatelných oborů jiných vysokých škol a fakult je výrazně podprůměrná.



Tabulka č. 9: Statistika nezaměstnanosti absolventů FLD v roce 2013

Studijní program/ obor	Počet nezaměstnaných	Standard počet	Absolventi prezenční	Absolventi kombinované	Míra nezaměstnanosti
Bakalářské SP					
B 33 41 Dřevařství	0	0	13	0	0 %
B 41 32 Lesnictví	2	2,7	73	83	1,7 %
Lesnictví	2	2,7	37	15	5,2 %
Hospodářská a správní služba v lesním hospodářství	0	0	7	42	0 %
Provoz a řízení myslivosti	0	0	29	26	0 %
Celkem Bakalářské SP	2	2,7	86	83	1,6 %
Navazující magisterské SP					
N 33 01 Dřevařské inženýrství	0	0	17	8	0 %
N 41 07 Lesní inženýrství	1	0,9	20	55	1,2 %
Celkem Navazující magisterské SP	1	0,9	37	63	0,9 %

Tabulka č. 10: Statistika nezaměstnanosti absolventů FLD v roce 2014

Studijní program/obor	Počet nezaměst.	Standard počet	Absolventi prezenční	Absolventi kombinované	Míra nezaměstnanosti
Bakalářské SP					
B 33 41 Dřevařství	0	0	14	2	0 %
B 41 32 Lesnictví	2	2,4	68	76	1,7 %
Lesnictví	2	2,4	25	7	7,5 %
Hospodářská a správní služba v lesním hospodářství	0	0	26	30	0 %
Provoz a řízení myslivosti	0	0	17	39	0 %
Celkem Bakalářské SP	2	2,4	82	78	1,5 %
Navazující magisterské SP					
N 33 01 Dřevařské inženýrství	2	2,9	23	13	8,2 %
N 41 07 Lesní inženýrství	0	0	40	40	0 %
Celkem Navazující magisterské SP	2	2,9	63	53	2,5 %

Jako podpůrný nástroj v oblasti uplatnění absolventů bylo pro studenty FLD v roce 2014 zavedeno kariérní poradenství, kde byla navázána spolupráce s Mgr. Gubanim, který tyto záležitosti koordinuje na úrovni ČZU. Uskutečnil se jeden seminář určený především pro studenty končících ročníků, a který byl zaměřen na zvýšení kompetencí v oblasti trhu práce.

Další možností pro studenty, jak navázat kontakty s potenciálními zaměstnavateli, byl i Veletřh pracovních příležitostí, kterého se za FLD zúčastnilo v roce 2014 deset vystavovatelů (Ústav pro hospodářskou úpravu lesů Brandýs nad Labem, PETRA, s r. o., AXIMA MORAVIA, s.r.o., Vojenské lesy a statky ČR, s.p., ELK, s.r.o., Mayr-MelnhofHolz Paskov, s.r.o., StoraEnso, Kollowratovy lesy, a.s., Zbrojovka Holice, a.s., Arcibiskupství pražské). Oproti roku 2013 tak byl zaznamenán výrazný nárůst zájmu lesnických a dřevařských firem o tuto akci.

3.5 Spolupráce s aplikační sférou

3.5.1 Rada pro spolupráci s praxí

Významnou formou spolupráce s představiteli možných budoucích zaměstnavatelů absolventů FLD je nesporně Rada pro spolupráci s praxí, ve které jsou zástupci významných zaměstnavatelů zastoupení. Rada funguje jako spojovací článek mezi akademickým a vzdělávacím životem fakulty a reálnou praxí a vyjadřuje se zejména ke studijním plánům s ohledem na uplatnění absolventů na trhu práce, k praxím studentů, k programům celoživotního vzdělávání a ke spolupráci v oblasti vědy a výzkumu. Jde tedy o „zpětnou vazbu“ vedoucí ke zkvalitnění studia na FLD, přináší ale také nové podněty a možnosti vědecké a od-

borné spolupráce. Aplikování výsledků vědy a výzkumu do praxe je důležitou a nedílnou součástí všech aktivit fakulty.

V rámci jednání Rady pro spolupráci s praxí byla v roce 2014 především diskutována problematika uplatňování absolventů FLD, a zejména její zlepšování. Následně byl připraven dotazník pro hlavní zaměstnavatele v oborech studia na FLD, s cílem zjistit slabé a silné stránky absolventů a získat větší přehled o pozicích, které zastávají. Výsledky budou využity při eventuální úpravě studijních plánů jednotlivých oborů FLD.

3.5.2 Spolupráce v oblasti pedagogiky

Na vzdělávacím procesu se přímo podílí někteří odborníci z aplikační sféry. V roce 2014 působilo ve výuce na FLD cca 30 externistů. Kromě toho je spolupráce s aplikační sférou nezastupitelná při realizaci praktické výuky studentů FLD. Jde především o průběh skupinových i individuálních praxí, ale také

exkurzí a terénních cvičení, kde se v roce 2014 vedle tradiční spolupráce se Školním lesním podnikem v Kostelci nad Černými lesy úspěšně rozvíjela spolupráce i s dalšími lesnickými a dřevařskými subjekty (např. s Vojenskými lesy a statky, s. p.).

3.5.3 Memoranda o spolupráci

Dokladem rozvoje kontaktů s praktickou sférou bylo Memorandum o spolupráci mezi FLD ČZU v Praze a Lesy hlavního města Prahy, které bylo podepsáno na podzim roku 2014. Obdobná spolupráce byla v tomto roce deklarována i mezi FLD ČZU v Praze a firmou Matrix, a. s.



VĚDA A VÝZKUM

4. Věda a výzkum

Strategickým cílem v oblasti vědy a výzkumu (VaV) na FLD je stát se lídrem v oblasti základního a aplikovaného výzkumu v oblasti lesnictví a dřevařství i v souvisejících oborech, a to ve spolupráci s domácími i zahraničními partnery. K tomuto cíli jsou dlouhodobě směřovány aktivity fakulty. V roce 2014 se tyto aktivity v návaznosti na Aktualizaci dlouhodobém záměru fakulty soustředily především na zvýšení a zkvalitnění publikační činnosti, získávání prostředků z projektových zdrojů na rozvoj mladých vědeckých týmů.

4.1. Publikační činnost a výsledky ve VaV

Jedním z kvantitativních i kvalitativních měřítek v hodnocení vědy a výzkumu jsou publikační výstupy. Hlavním záměrem fakulty v této oblasti je publikování především v časopisech s impakt faktorem (IF). Zatímco před třemi lety převážná část vědeckých výstupů zaměstnanců fakulty byla publikována v recenzovaných a scopusových časopisech, od roku 2012 se tyto výstupy prioritně publikují v časopisech s IF. Trend v počtech jednotlivých druhů článků za posledních pět let je zřejmý z obrázku č. 6. Zaměstnanci v roce 2014 celkem publikovali 136 vědeckých článků v impaktovaných časopisech, což potvrzuje stoupající trend. Tento počet představuje mírné zvýšení i oproti již úspěšnému roku 2013. Oproti roku 2010 to představuje více než trojnásobný nárůst. Jeden z cílů fakulty, kterým je nadále zvyšovat podíl článků publikovaných v kvalitních časopisech s IF, se tímto daří plnit.

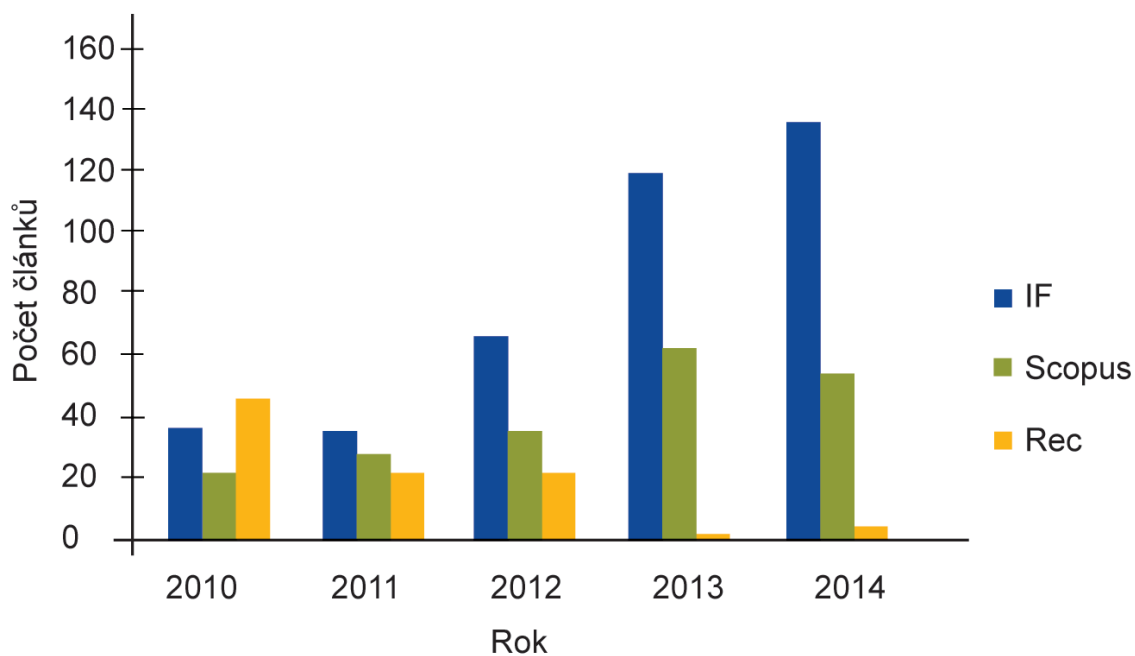
Články byly publikovány v 80 různorodých časopisech s IF, přičemž nejčastěji to bylo v časopisech BioResources, Zootaxa, Forest

Ecology and Management a Wood Research. Nejběžnějšími obory dle CEP, ve kterých byly výstupy vědecké práce zaměstnanců fakulty publikovány, byla zoologie a lesnictví a podle kategorií Web of Science se jednalo o obory Zoologie, Lesnictví, Entomologie a Průmyslové procesy a zpracování.

Scopusové články, kterých bylo za rok 2014 celkem 55, byly nejčastěji publikovány v časopisech Journal of Forest Science, Lesnický časopis - Forestry Journal a Zprávy lesnického výzkumu. Téměř výhradně se jednalo o publikace v oboru Lesnictví.

Kromě publikačních výstupů, byli na FLD v roce 2014 vytvořeny i tzv. nepublikační výstupy, k nimž se řadí certifikované metodiky a mapy, softwary, výsledky s právní ochranou a výzkumné zprávy. Celkový počet těchto výstupů za rok 2014 byl 22. Ve většině případů se jednalo o aplikační výstupy řešených projektů NAZV nebo TAČR.

Obrázek č. 6: Počet jednotlivých druhů článků fakulty v období 2010 – 2014 (Jimp – článek impaktovaný, Jsc – článek scopusový, Jrec – článek recenzovaný)

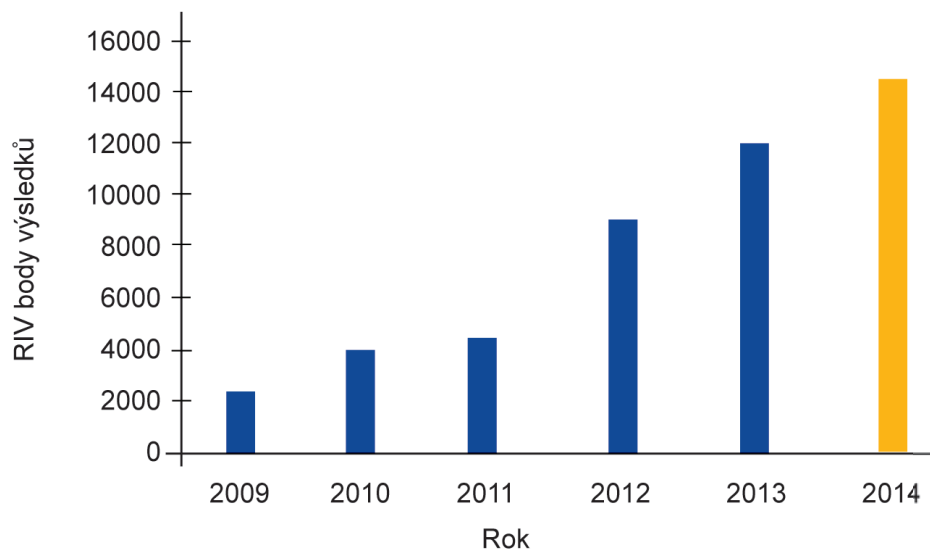


Hodnocení fakulty v publikační činnosti se na národní úrovni projevuje tzv. RIV body. Přijímání motivačních prvků a kladení většího důrazu na publikování v kvalitních vědeckých časopisech se projevuje také v hodnocení RIV body. O správnosti těchto opatření svědčí obrázek č. 7, na kterém je znázorněn vývoj počtu RIV bodů od roku 2009. Vzhledem k tomu, že body RIV mají více než roční zpoždění, nelze rok 2014 zatím zhodnotit, protože dosud nejsou známy konečné výsledky RVVI. Údaj za rok 2014 na obrázku 7 je předpokládaný na základě známých hodnot RIV bodů za období 2009–2012 a bodového ohodnocení publikací kategorie IF a Scopus bez neznámých hodnot za II. a III. pilíř. Skutečný bodový zisk tedy bude ještě větší.

Rovněž vyjádření vývoje bodového zisku fakulty za publikace kategorie IF (obr. č. 8) za období 2009–2013 je doplněn předpokládanou bodovou hodnotou na rok 2014. I přes vyšší počet (o 10 %) publikací v impaktovaných časopisech oproti roku 2013 není předpokládaný bodový nárůst stejně výrazný (obr. č. 8). Je to způsobené tím, že zaměstnanci publikovali víc publikací v kvalitnějších vědeckých časopisech ve větších mezinárodních kolektivech.

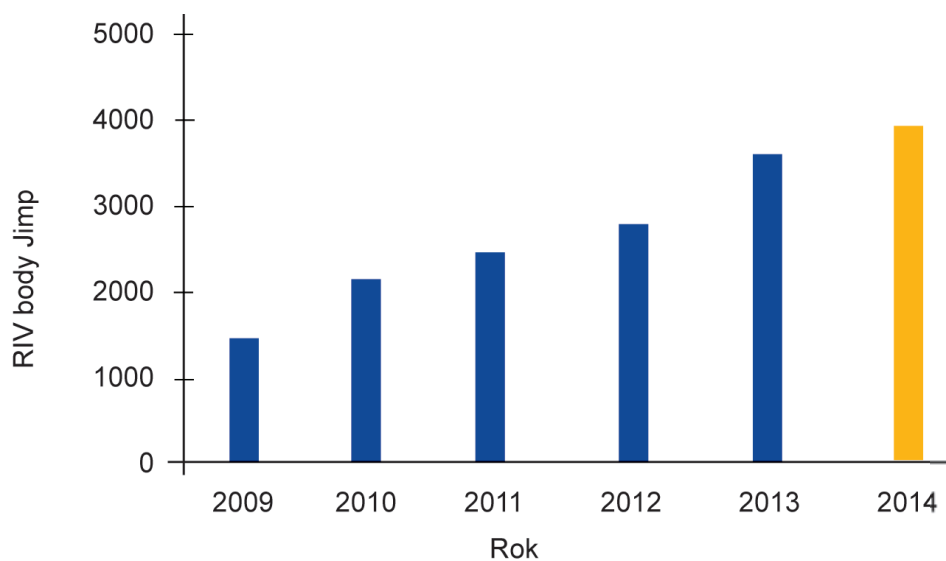
Obrázek č. 7:

Počet RIV bodů výsledků (upravených podle kapitoly V. metodiky) fakulty v období 2009 – 2013 (body RIV mají více než roční zpoždění a součet bodů za období 2008 – 2012 tvoří parametr RIV za 2013. Rok 2014 je předpoklad podle počtu a druhů publikací IF a Scopus)



Obrázek č. 8:

Počet RIV bodů článků v impaktovaných časopisech (upravených podle kapitoly V. metodiky) fakulty v období 2009 – 2013 (body RIV mají více než roční zpoždění a součet bodů za období 2008 – 2012 tvoří parametr RIV za 2013. Rok 2014 je předpoklad podle počtu a druhů publikací IF)

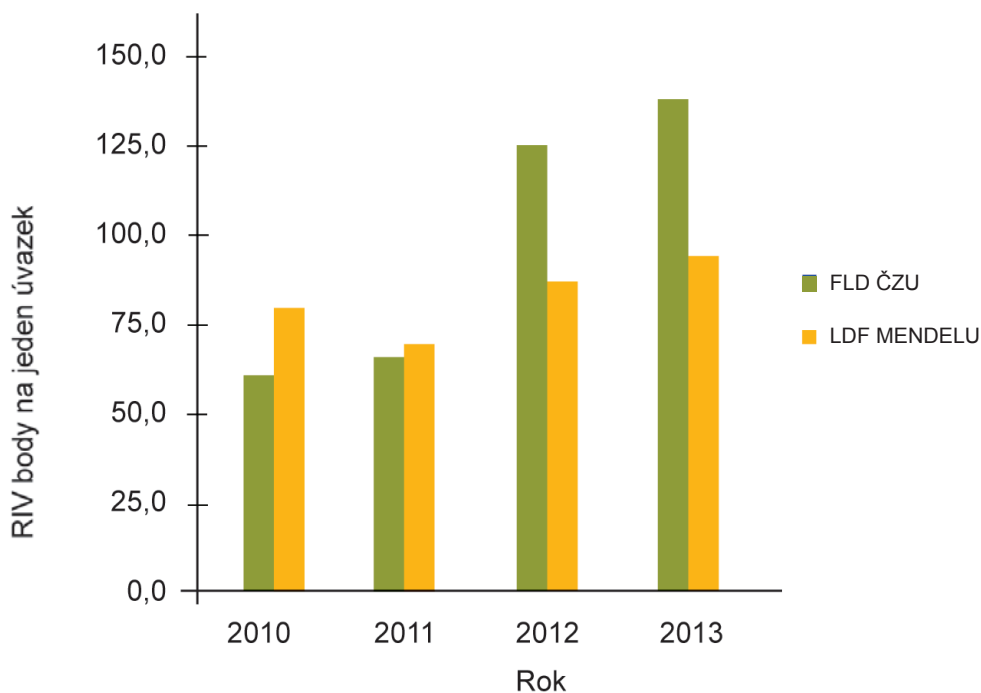


Ze všech výše prezentovaných grafických vývojů lze konstatovat, že trend, na který fakulta nastoupila před 4 lety, byl jednoznačně pozitivní, což se projevilo ve zvýšení publikační činnosti celé fakulty. Tyto pozitivní výsledky zvyšování publikační aktivity zaměstnanců fakulty se projevují i ve srovnání s jinými lesnickými a dřevařsky zaměřenými fakultami. Naše fakulta dosahuje ve srovnání s Lesnickou a dřevařskou fakultou MENDELU

v Brně (LDF) v absolutním vyjádření nižších výkonů vyjádřených RIV body. Vzhledem k odlišnému personálnímu složení obou fakult je vhodnější srovnání přepočtených výkonů na jednoho zaměstnance. Ještě před čtyřmi lety byla FLD v tomto ukazateli za partnerskou LDF v Brně (obrázek č. 9). V roce 2011 byl tento rozdíl jen mírně ve prospěch LDF Brno. Od roku 2012 ale zaměstnanci FLD Praha vykazují vyšší průměr RIV-bodu.

Obrázek č. 9:

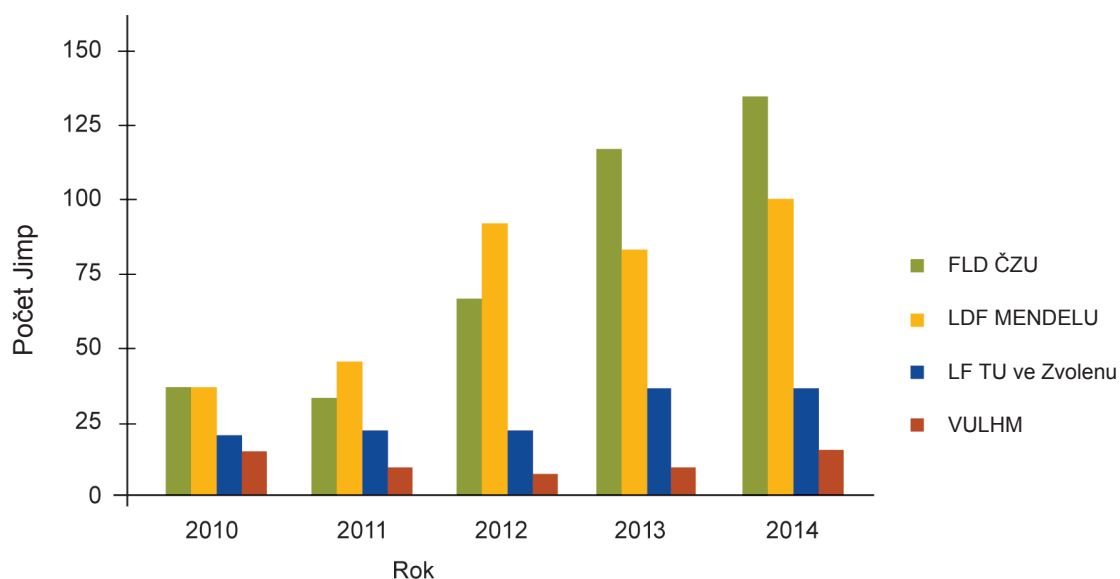
Srovnání počtu RIV bodů na jednoho zaměstnance na FLD ČZU v Praze a LDF MENDELU v Brně



V porovnání s ostatními lesnickými zaměřenými výzkumnými institucemi si fakulta v posledních dvou letech vede v publikační činnosti velmi dobře. Obrázek č. 10 znázorňuje počty IF článků pro 4 nejvýznamnější lesnické instituce v ČR a na Slovensku. Hodnoty byly převzaty z veřejně dostupné databáze IS VaVaI a z databáze WoS. Z grafu je patrný trend nárůstu pro FLD, kdy od roku 2013 převzala vedoucí pozici, a vystřídala tak LDF MENDELU v Brně.

Obrázek č. 10:

Počet impaktovaných článků pro danou instituci za období 2010–2014

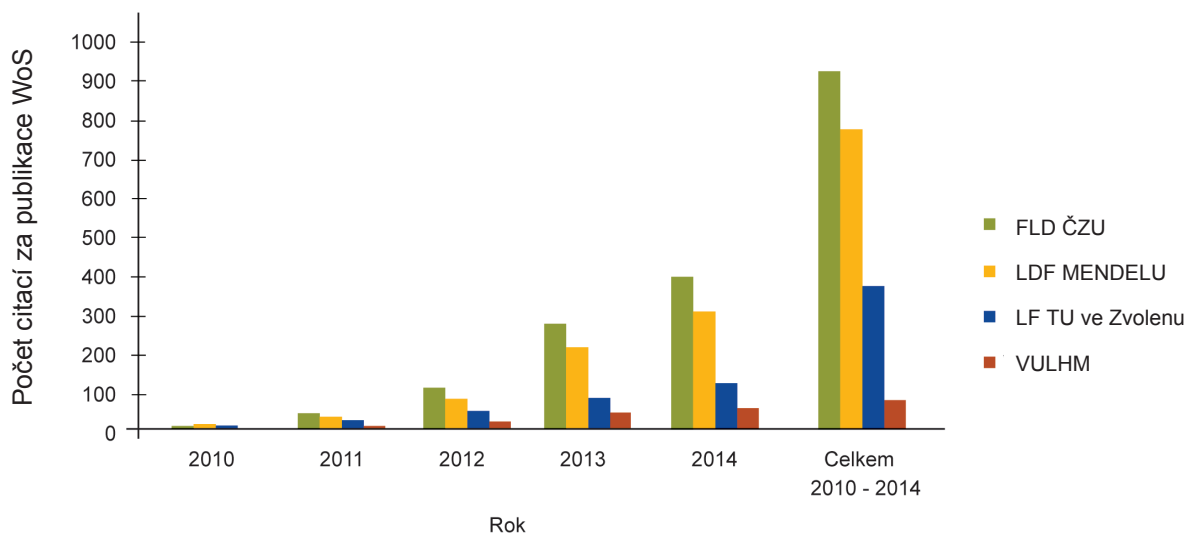


Také v citačních ohlasech v databázi WoS si FLD vedla velmi dobře. A to jak za publikace z posledního pětiletého období, tak za všechny publikace zveřejněné na WoS za FLD. Počty citací v databázi WoS za období 2010–2014 publikací publikovaných ve stejném období (2010–2014) ukazuje obrázek č. 11. Celkové počty citací všech publikací v databázi WoS za danou instituci v letech 2010–2014 prezentuje obrázek č. 12. V databázi WoS stále ještě nejsou všechny články publikované v roce 2014.

Zároveň je tato databáze „živým organismem“, který se neustále mění např. v počtu přibývajících citací, tudíž skutečné údaje se od údajů prezentovaných v uvedených grafech mohou trochu lišit. Trend vývoje a určité rozdíly mezi lesnickými institucemi je ale zřejmý. V obou prezentovaných případech se potvrzuje správnost opatření a trendu nastoleného na FLD. Udržením tohoto trendu chce fakulta potvrdit svou vědeckou úroveň a kvalitu mezi lesnickými a dřevařsky zaměřenými fakultami.

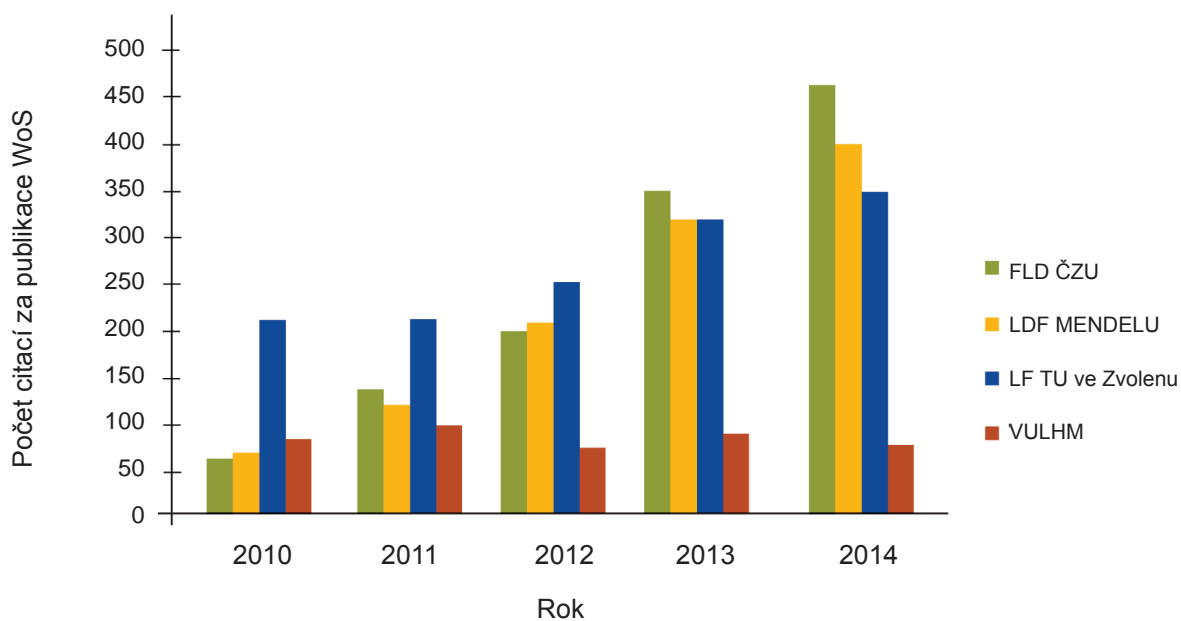
Obrázek č. 11:

Počet citací publikací z období 2010–2014 v databázi WoS pro danou instituci



Obrázek č. 12:

Počet citací všech publikací dané instituce v databázi WoS



Publikace pracovníků v prestižních vědeckých časopisech – excelentní výstupy

Vzhledem k obecně vzrůstajícímu trendu zvyšování kvantity a kvality publikací v těch nej-kvalitnějších časopisech, je stále obtížnější se v těchto časopisech prosadit. O to pozitivnější je konstatování, že více než jedna třetina (37 %) publikovaných impaktovaných článků bylo v časopisech, které se pohybují v prvním kvartilu daného oboru WoS. Níže je uvedený seznam nejvýznamnějších publikací za rok 2014, na kterých se podíleli zaměstnanci fakulty. Uvedena je celá citace publikace a v závorce je bodová hodnota dle RIV.

CHAPRON, G. – KACZENSKY, P. – LINNELL, J. – VON ARX, M. – HUBER, D. – ANDRÉN, H. – LÓPEZ-BAO, J. – ADAMEC, M. – ÁLVARES, F. – ANDERS, O. – BALČI-AUSKAS, L. – BALYS, V. – BEDŮ, P. – BEGO, F. – BLANCO, J. – BREITENMOSER, U. – BROSETH, H. – BUFKA, L. – BUNIKYTE, R. – CIUCCI, P. – DUTSOV, A. – ENGLER, T. – FUXJÄGER, C. – GROFF, C. – HOLMALA, K. – HOXHA, B. – ILIOPOULOS, Y. – IONESCU, O. – JEREMIĆ, J. – JERINA, K. – KLUTH, G. – KNAUER, F. – KOJOLA, I. – KOS, I. – KROFEL, M. – KUBALA, J. – KUNOVAC, S. – KUSAK, J. – KUTAL, M. – LIBERG, O. – MAJIĆ, A. – MÄNNIL, P. – MANZ, R. – MARBOUTIN, E. – MARUCCO, F. – MELOVSKI, D. – MERSINI, K. – MERTZANIS, Y. – MYŚLAJEK, R. – NOWAK, S. – ODDEN, J. – OZOLINS, J. – PALOMERO, G. – PAUNOVIĆ, M. – PERSSON, J. – POTOČNIK, H. – QUENETTE, P. – RAUER, G. – REINHARDT, I. – RIGG, R. – RYSER, A. – SALVATORI, V. – SKRBINŠEK, T. – STOJANOV, A. – SWENSON, J. – SZEMETHY, L. – TRAJČE, A. – TSINGARSKA-SEDEFICHEVA, E. – VÁŇA, M. – VEEROJA, R. – WABAKKEN, P. – WÖLFL, M. – WÖLFL, S. – ZIMMERMANN, F. – ZLATANOVA, D. – BOITANI, L. *Recovery of large carnivores in Europe's modern human-dominated landscapes*. Science, 2014, roč. 346, č. 6216, s. 1517-1519. ISSN: 0036-8075. (228,54)

PORTH, I. – KLÁPŠTĚ, J. – MCKOWN, A. – LA MANTIA, J. – HAMELIN, R. – SKYBA, O. – UNDA, F. – FRIEDMANN, M. – CRONK, Q. – EHLTING, J. – GUY, R. – MANSFIELD, S. – EL-KASSABY, Y. – DOUGLAS, C. *Extensive functional pleiotropy of REVOLUTA substantiated through forward genetics*. Plant Physiology, 2014, roč. 164, č. 2, s. 548-554. ISSN: 0032-0889. (209,27)

MCKOWN, A. – GUY, R. – KLÁPŠTĚ, J. – GERALDES, A. – FRIEDMANN, M. – CRONK, Q. – EL-KASSABY, Y. – MANSFIELD, S. – DOUGLAS, C. *Geographical and environmental gradients shape phenotypic trait variation and genetic structure in Populus trichocarpa*. New Phytologist, 2014, roč. 201, č. 4, s. 1263-1276. ISSN: 0028-646X. (174,50)

- MCKOWN, A. – KLÁPŠTĚ, J. – GUY, R. – GERALDES, A. – PORTH, I. – HANNEMANN, J. – FRIEDMANN, M. – MUCHERO, W. – TUSKAN, G. – EHLTING, J. – CRONK, Q. – EL-KASSABY, Y. – MANSFIELD, S. – DOUGLAS, C. *Genome-wide association implicates numerous genes underlying ecological trait variation in natural populations of Populus trichocarpa*. *New Phytologist*, 2014, roč. 203, č. 2, s. 535-553. ISSN: 0028-646X. (174,50)
- BOŠEĽA, M. – SEDMÁK, R. – SEDMÁKOVÁ, D. – MARUŠÁK, R. – KULLA, L. *Temporal shifts of climate–growth relationships of Norway spruce as an indicator of health decline in the Beskids, Slovakia*. *Forest Ecology and Management*, 2014, roč. 2014, č. 325, s. 108-117. ISSN: 0378-1127. (163,07)
- HLÁSNÝ, T. – BARCZA, Z. – BARKA, I. – MERGANIČOVÁ, K. – SEDMÁK, R. – KERN, A. – PAJTIK, J. – BALÁZS, B. – FABRIKA, M. – CHURKINA, G. *Future carbon cycle in mountain spruce forests of Central Europe: Modelling framework and ecological inferences*. *Forest Ecology and Management*, 2014, roč. 2014, č. 328, s. 55-68. ISSN: 0378-1127. (163,07)
- HORÁK, J. – VODKA, Š. – KOUT, J. – HALDA, J. – BOGUSCH, P. – PECH, P. *Biodiversity of most dead wood-dependent organisms in thermophilic temperate oak woodlands thrives on diversity of open landscape structures*. *Forest Ecology and Management*, 2014, roč. 2014, č. 315, s. 80-85. ISSN: 0378-1127. (163,07)
- JANDA, P. – SVOBODA, M. – BAČE, R. – ČADA, V. – PECK, J. *Three hundred years of spatio-temporal development in a primary mountain Norway spruce stand in the Bohemian Forest, central Europe*. *Forest Ecology and Management*, 2014, roč. 2014, č. 330, s. 304-311. ISSN: 0378-1127. (163,07)
- MEZEI, P. – GRODZKI, W. – BLAŽENEC, M. – JAKUŠ, R. *Factors influencing the wind–bark beetles' disturbance system in the course of an Ips typographus outbreak in the Tatra Mountains*. *Forest Ecology and Management*, 2014, roč. 2014, č. 312, s. 67-77. ISSN: 0378-1127. (163,07)
- MEZEI, P. – GRODZKI, W. – BLAŽENEC, M. – ŠKVARENINA, J. – BRANDÝSOVÁ, V. – JAKUŠ, R. *Host and site factors affecting tree mortality caused by the spruce bark beetle (Ips typographus) in mountainous conditions*. *Forest Ecology and Management*, 2014, roč. 2014, č. 331, s. 196-207. ISSN: 0378-1127. (163,07)
- TROTSIUK, V. – SVOBODA, M. – JANDA, P. – MIKOLÁŠ, M. – BAČE, R. – REJZEK, J. – SAMONIL, P. – CHASKOVSKYY, O. – KOROL, M. – MYKLUSH, S. *A mixed severity disturbance regime in the primary Picea abies (L.) Karst. forests of the Ukrainian Carpathians*. *Forest Ecology and Management*, 2014, roč. 2014, č. 334, s. 144-153. ISSN: 0378-1127. (163,07)
- CLEAR, J. – H.W.BRADSHAW, R. – MOLINARI, C. *Holocene fire in Fennoscandia and Denmark*. *International Journal of Wildland Fire*, 2014, roč. 23, č. 6, s. 781-789. ISSN: 1049-8001. (140,69)
- LACKNER, T. *Phylogeny of the Saprininae reveals interesting ecological shifts in the history of the subfamily*

(Coleoptera: Histeridae). Zoological Journal of the Linnean Society, 2014, roč. 172, č. 3, s. 521-555. ISSN: 0024-4082. (123,92)

NOVÁK, J. – TROTSIUK, V. – SÝKORA, O. – SVOBODA, M. – CHYTRÝ, M. *Ecology of Tilia sibirica in a continental hemiboreal forest, southern Siberia: An analogue of a glacial refugium of broadleaved temperate trees?* Holocene, 2014, roč. 24, č. 8, s. 908-918. ISSN: 0959-6836. (109,34)

BOŠELA, M. – PETRÁŠ, R. – SITKOVÁ, Z. – PRIWITZER, T. – PAJTÍK, J. – HLAVATÁ, H. – SEDMÁK, R. – TOBIN, B. *Possible causes of the recent rapid increase in the radial increment of silver fir in the Western Carpathians.* Environmental Pollution, 2014, roč. 2014, č. 184, s. 211-221. ISSN: 0269-7491. (107,76)

MERGANIČOVÁ, K. – MERGANIČ, J. *The Effect of Dynamic Mortality Incorporated in BIOME-BGC on Modelling the Development of Natural Forests.* Journal of Environmental Informatics, 2014, roč. 24, č. 1, s. 24-31. ISSN: 1726-2135. (104,74)

MCKOWN, A. – GUY, R. – QUAMME, L. – KLÁPŠTĚ, J. – LA MANTIA, J. – CONSTABEL, P. – EL-KASSABY, Y. – HAMELIN, R. – ZIFKIN, M. – AZAM, S. *Association genetics, geography, and ecophysiology link stomatal patterning in Populus trichocarpa with carbon gain and disease resistance trade-offs.* Molecular Ecology, 2014, roč. 23, č. 23, s. 5771-5790. ISSN: 0962-1083. (102,33)

Mezi publikačně nejaktivnější zaměstnanci fakulty v roce 2014 patřili: doc. Ing. Milan Gaff, Ph.D.; doc. Ing. Miroslav Svoboda, Ph.D.; Ing. Jakub Horák, Ph.D.; Ing. Miroslav Gašparík, Ph.D.; Jiří Háva, prof. Ing. Jaroslav Holuša, Ph.D.; Ing. Jan Bomba, Ph.D. Z řad doktorandů to byl Ing. Volodymyr Trotsiuk a mezi postdoky Jennifer Clear a Mgr. Irena Schneiderová, Ph.D. Pozitivním je zlepšující se publikační aktivita doktorandů. V každoroční soutěži o cenu rektora za publikační činnost doktorandů univerzity se mezi 15 oceněnými umístilo 5 doktorandů FLD. Konkrétně na prvním místě se umístil Ing. Peter Hlaváč, na druhém místě Ing. Volodymyr Trotsiuk, na čtvrtém Ing. Jozef Pajtík, na sedmém Ing. Petr Baňar a pátým oceněným doktorandem byla Mgr. Šárka Grucmanová, Ph.D., která obsadila čtrnácté místo.

Publikační aktivita kateder

Publikační výkon fakulty byl v roce 2014 vcelku uspokojivý a naplnil cíle dlouhodobého záměru. Problémem na úrovni fakulty ale nadále zůstává značná nevyrovnanost publikačních aktivit mezi jednotlivými katedrami (obrázek č. 13). Na celkových výkonech v publikační činnosti se v roce 2014 nejvíce podílely KOLE (29,8 %), KEL (17,8 %), KZZD (14,7 %) a KHÚL (11,8 %). Ostatní katedry se na výkonu fakulty podílely méně než 10 %. Reálné zvýšení nebo snížení publikačního výkonu katedry charakterizuje obrázek č. 14, na kterém je znázorněn výkon jednotlivých kateder FLD v roce 2013 a 2014 v počtu bodů za IF a scopusové publikace. Stabilní a výrazně nejvyšší výkony má KOLE. Stabilní nadprůměrný výkon má i KHÚL. Mezi tyto dvě katedry se v roce 2014 nadprůměrným výkonem

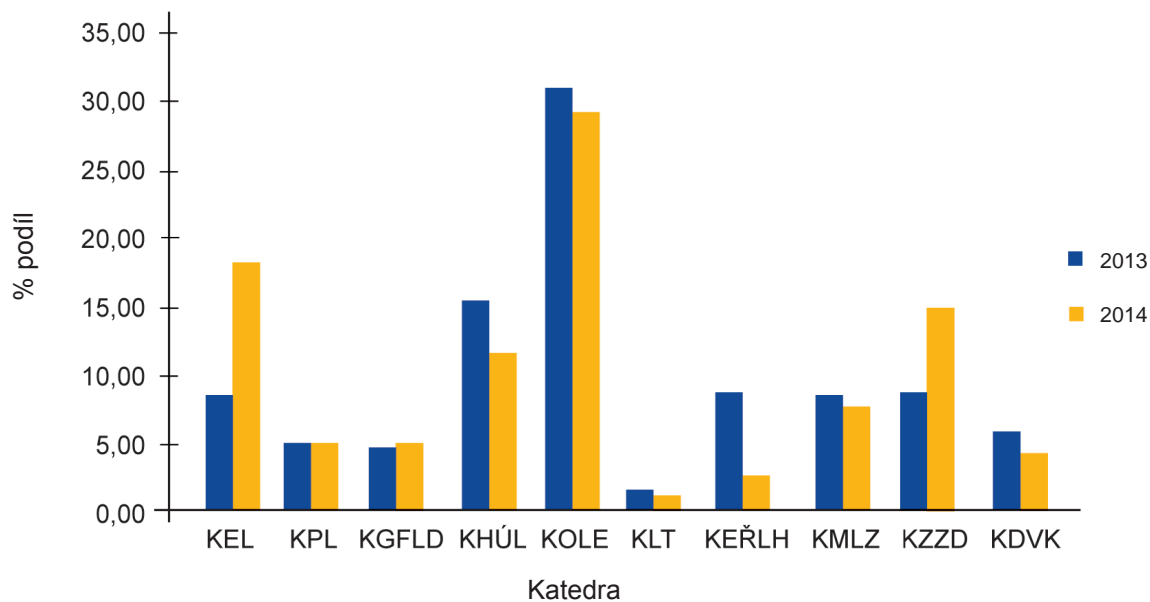
připojili i KEL a KZZD. Jedná se přitom o dvě ze tří nejmladších kateder, což jen potvrzuje, že z hlediska VaV byl jejich vznik pro fakultu přínosem.

Výkon kateder je závislý i na počtu akademických pracovníků. Obrázek č. 15 znázorňuje počet bodů v publikační činnosti na jeden plný úvazek akademického pracovníka v roce 2014.



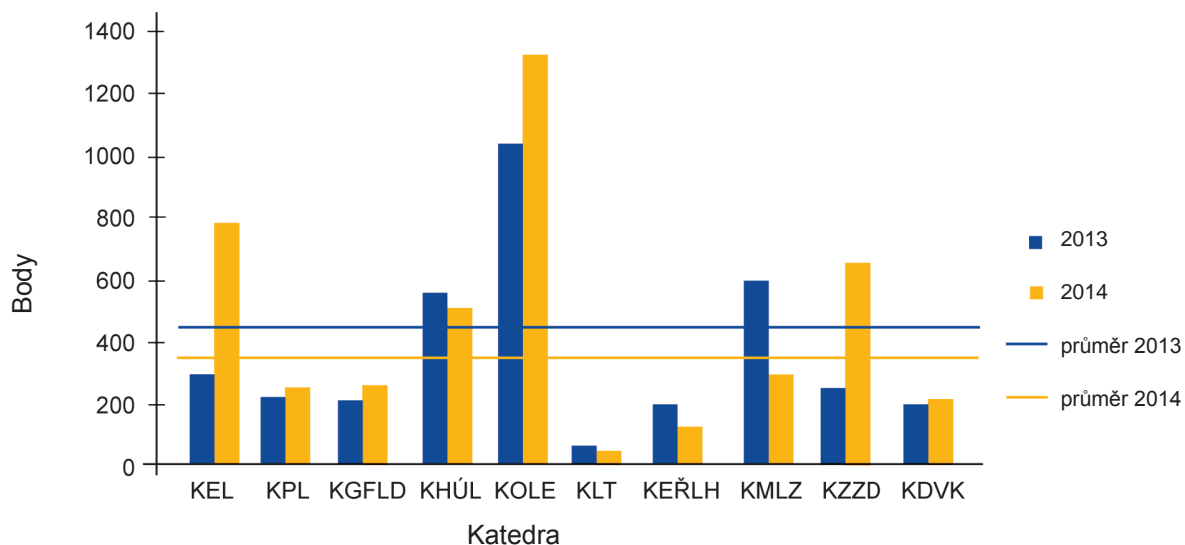
Obrázek č. 13:

Podíl jednotlivých kateder na celkovém publikačním výkonu VaV FLD v roce 2013 a 2014



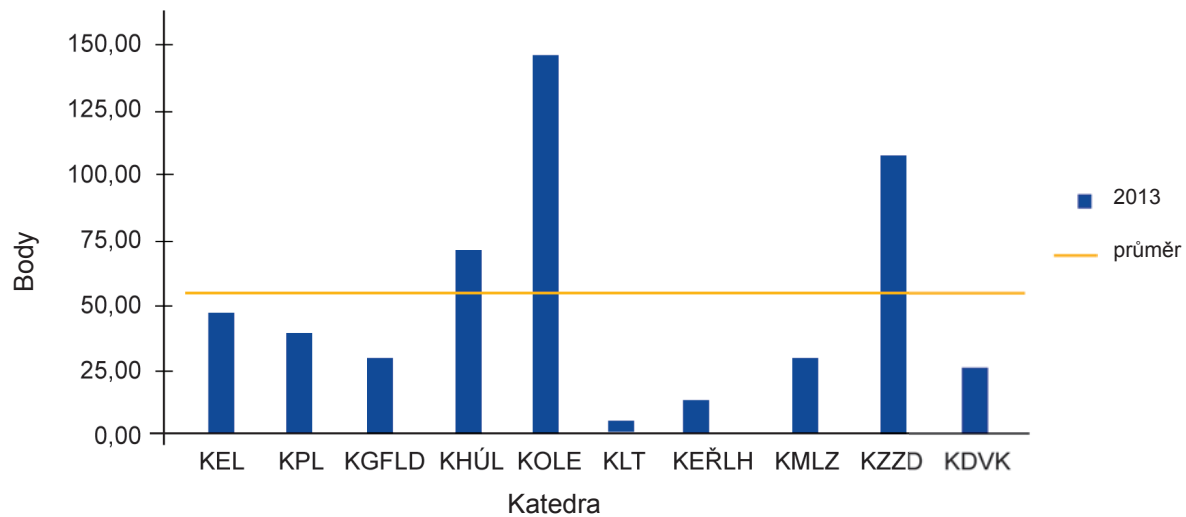
Obrázek č. 14:

Výkon jednotlivých kateder FLD v roce 2013 a 2014 v počtu bodů za IF a Scopusové publikace



Obrázek č. 15:

Průměrný počet bodů v publikační činnosti na jeden plný úvazek akademického pracovníka v roce 2014.



4.2 Prostředky na výzkum a vývoj

Interní granty

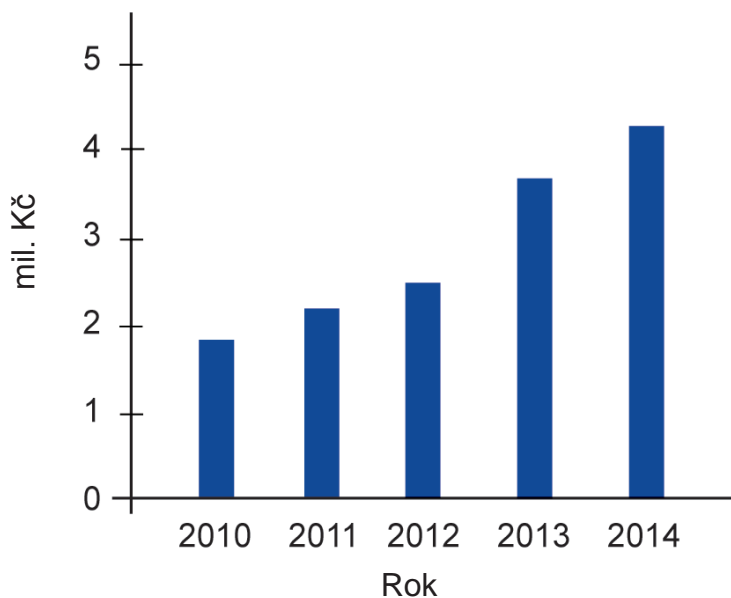
Na fakultě je v rámci Interní grantové agentury (IGA) již dlouhá léta organizována interní grantová studentská soutěž, v rámci které mají studenti doktorských studijních programů možnost získat pro svůj výzkum grant. Na tyto interní granty jsou výhradně využívány prostředky specifického vysokoškolského výzkumu. Z této dotace se pro účely fakultní IGA využívá 65 %, zbylých 35 % zůstává na univerzitě pro účely podpory celouniverzitních grantů. V roce 2014 z celkové dotace 6,4 mil. Kč na specifický výzkum bylo pro projekty IGA využito celkem 4,1 mil. Kč, což je ve srovnání s rokem 2010 více než dvojnásobek (obr. č. 16). Tento pozitivní trend je výsledkem zvýšené vědecko-výzkumné a publikační činnosti celé fakulty. V roce 2014 bylo IGA podpořeno celkem 17 standardních projektů a 1 týmový projekt. Do řešení těchto projektů bylo zapojeno 22 doktorandů a 2 postdocci. Kvalita řešených projektů, ale především jejich výstupů se každoročně zvyšuje. Svědčí o tom i zvýšený počet výstupů. Z projektů IGA v roce 2014 vzniklo celkem 18 publikací, které již byly publikovány nebo přijaté k publikování v časopisech s impakt faktorem a 13 publikací v časopisech zařazených do

databáze Scopus. O projekty IGA studenti doktorských studijních programů každoročně soutěží. Celou soutěž organizuje komise IGA, ve které mají zastoupení všechny katedry fakulty. Každý návrh hodnotí dva oponenti. Výsledkem hodnocení je doporučení k financování, k jeho krácení nebo nepodpoření financování. Úspěšnost studentských návrhů je v průměru 80–85 %. V posledních letech řešitelé projektu předkládají v průběhu jeho řešení dílčí zprávy, které zaručují nejen věcné a finanční plnění projektu, ale i zajištění plánovaných výstupů. Tím je zaručené efektivní využívání prostředků specifického výzkumu.

Kromě podpory z fakultní IGA mají studenti doktorských studijních programů možnost získat celouniverzitní víceletý grant z celouniverzitní grantové agentury (CIGA). V posledních letech byl finanční podíl projektů CIGA řešených doktorandy na FLD nižší než 35 % specifického výzkumu, který fakulta do CIGA vkládala. Celková roční finanční podpora se pohybovala kolem 1 mil. Kč. V soutěži v roce 2014 byly ale projekty doktorandů FLD velmi úspěšné a bylo podpořeno celkem 8 projektů s finanční dotací 2,2 mil. Kč. Řešení těchto projektů začíná od dubna 2015.

Obrázek č. 16:

Vývoj objemu finančních prostředků na projekty IGA



Granty domácích grantových agentur

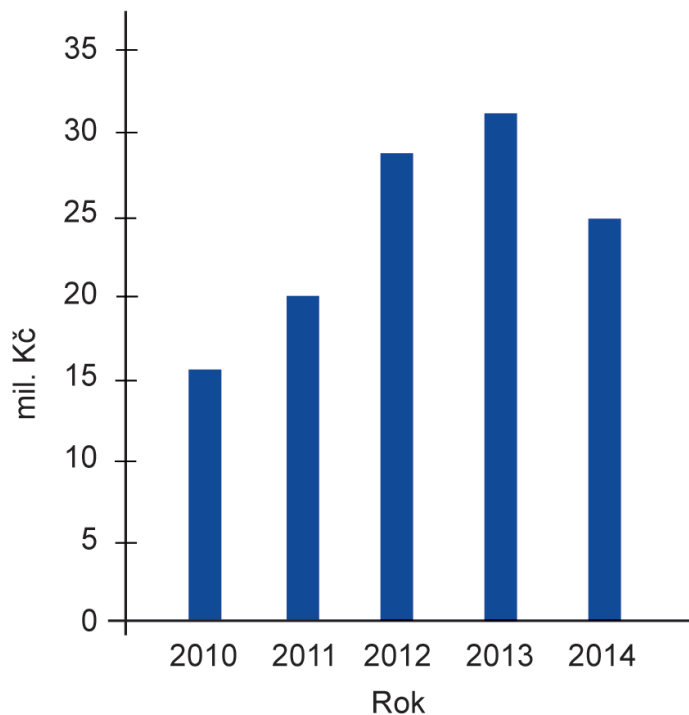
Kvalitní vědecká činnost se neobejde bez podpory vnějších projektů. Fakulta se každoročně uchází o podporu ve všech tuzemských grantových agenturách, které podporují výzkum z oblastí, kterým se věnují jednotlivé fakultní katedry. Více než 5 let se dařilo fakultě každoročně získávat nové projekty a ročně navyšovat objem finančních prostředků z těchto vnějších zdrojů. V roce 2014 ale objem těchto zdrojů oproti roku 2013 mírně poklesl (obr. č. 17) a to především z důvodu nevyhlášení výzev některých z grantových agentur v roce 2013. Podařilo se získat jenom menší projekty, které nevykompenzovaly, co se finančního objemu týče, projekty, které byly ukončeny ke konci roku 2013. Naproti tomu byla ale fakulta úspěšná v poslední výzvě NAZV, ve které získala 6 projektů v roli hlavního řešitele. Řešení těchto projektů ale za-

číná až v roce 2015 a tudíž se to projeví v nárůstu za tento rok. Obdobně v roce 2015 začnou 4 nové projekty, které fakulta získala ve výzvě GAČR. Celkem se na fakultě v roce 2014 řešilo 30 projektů, z toho 13 projektů NAZV, 5 projektů GA ČR, 6 projektů MŠMT, 6 projektů TA ČR. Počet ročně řešených projektů se od roku 2010 podstatně zvýšil. Dlouhodobě nejvíc projektů je podpořeno agenturou NAZV. Počet těchto projektů je za posledních 5 let poměrně stabilní. Pozitivní je i trend v počtu projektů získaných ve výzvách agentury GAČR a TAČR (obr. č. 18).

I přes pozitivní situaci v celkovém počtu řešených projektů není situace v této oblasti ještě zcela uspokojivá. Na fakultě jsou stále katedry bez projektového krytí. Fakulta proto podporuje výzkum na těchto katedrách z vlastních zdrojů.

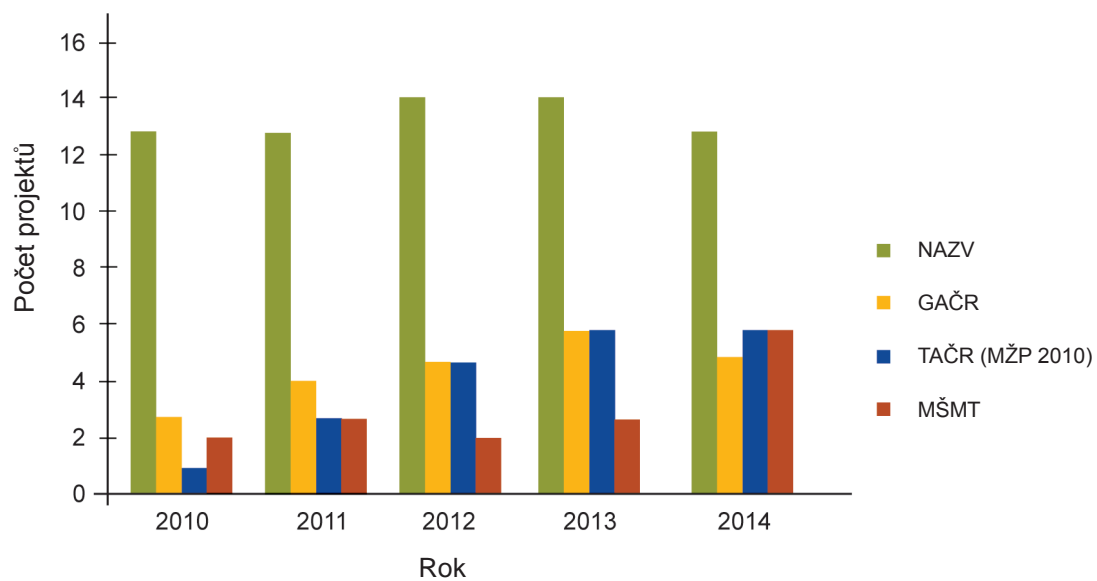
Obrázek č. 17:

Vývoj objemu finančních prostředků získaných na FLD na vnější vědecké projekty v letech 2010 až 2014



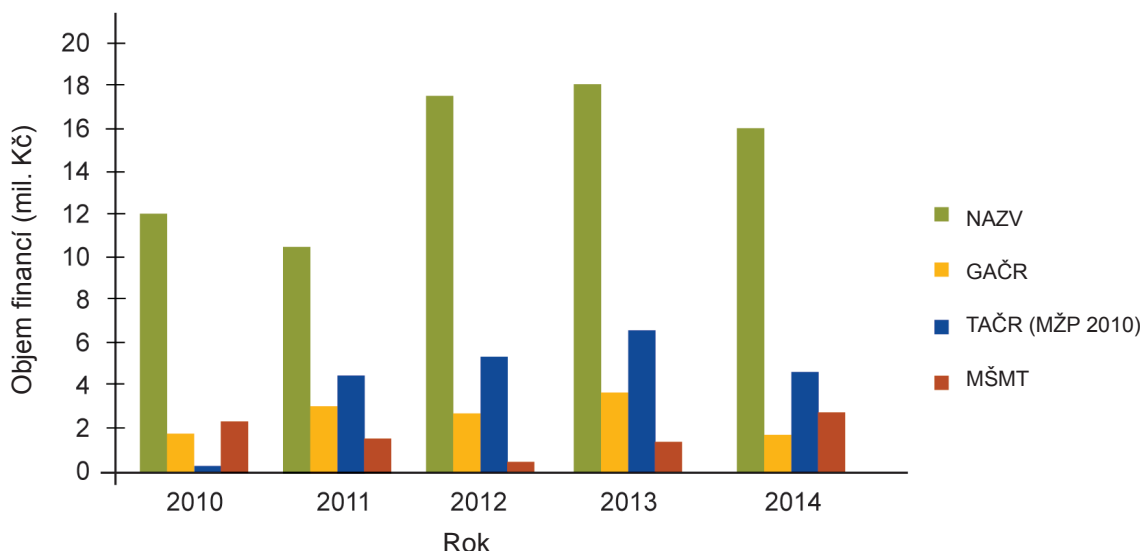
Obrázek č. 18:

Počet řešených projektů podle poskytovatele grantů za roky 2010 až 2014



Obrázek č. 19:

Objem financí řešených projektů podle poskytovatele grantů za roky 2010 až 2014



Externí granty – zahraniční

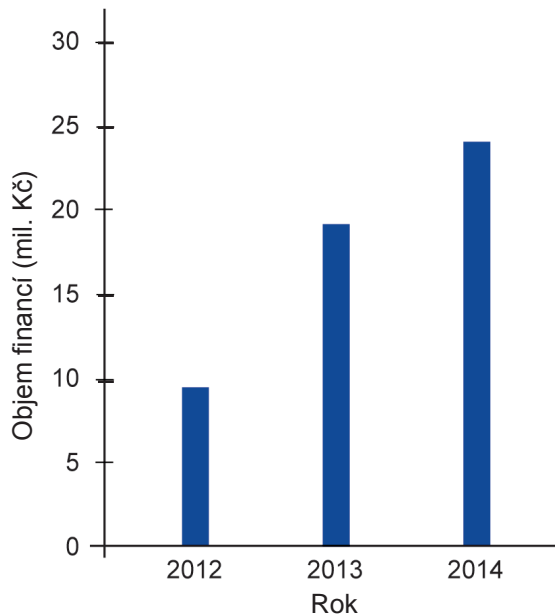
Nedílnou součástí zkvalitňování vědecké činnosti na fakultě je i participace ve vědeckých týmech při řešení mezinárodních projektů. Fakultě se objektivně zatím nepodařilo získat mezinárodní vědecký projekt, který by byl na fakultě koordinován. Zaměstnanci fakulty se ale podílí při přípravě návrhů projektů jako spoluřešitelé ve snaze získat nový kvalitní vědecký projekt. V roce 2014 se na fakultě pokračovalo v řešení projektu 7. rámcového programu EU „FOREst management strategies to enhance the MITigation potential of European forests“ (FORMIT). Koordinátorem projektu je Wageningen Universiteit z Nizozemí. Za FLD se na projektu podílí zaměstnanci ze tří kateder (KPL, KHÚL a KOLE).

Institucionální podpora

Od roku 2012 jsou nepostrádatelným zdrojem podpory vědy a výzkumu na fakultě prostředky institucionální podpory na Dlouhodobém koncepčním rozvoji (DKR) poskytované Ministerstvem školství, mládeže a tělovýchovy. Za toto období tři let se výše podpory více než zdvojnásobila (obr. č. 20). Vzhledem k tomu, že výše podpory DKR je tvořena na základě výsledků ve výzkumu, experimentálním vývoji a inovacích, projevil se zde nárůst v počtu a kvalitě vědeckých výstupů zaměstnanců fakulty. Prostředky podpory jsou zpětně použity pro podporu vědecko-výzkumné činnosti na fakultě. Jde především o podporu personálního rozvoje vědeckých týmů a motivační program k tvorbě publikačních výstupů. Zdroje DKR jsou rovněž využívány k modernizaci laboratorního a přístrojového vybavení. V roce 2014 byla pro tyto účely použita částka 3,1 mil. Kč.

Obrázek č. 20:

Vývoj objemu finančních prostředků DKR na FLD v letech 2012 až 2014



4.4. Podpora postdoktorských pozic

Jedním z cílů dlouhodobého záměru rozvoje fakulty, který se v roce 2014 dařilo plnit, byla podpora postdoktorských pozic. V roce 2014 bylo na tyto pozice přijato celkem 6 nových postdoků ze zahraničí (Velká Británie, Kanada, Španělsko, Portugalsko, Estónsko, Francie), 1 postdok z ČR (absolvent Ph.D. studia mimo ČZU). Na postdoktorských pozicích v roce 2014 pokračovalo 6 postdoků (3 z nich absolventi Ph.D. studia na ČZU). Cílem těchto pozic bylo využít jejich vědecký a publikační potenciál. Z tohoto důvodu byli postdoci přijati výhradně na řešení konkrétního vědeckého projektu na příslušné katedře.

Většina postdoků se zapojila do příprav návrhů projektů. Fakulta i jejich přispěním získala tři projekty GAČR, na jejichž řešení se od roku

2015 bude přímo podílet 5 postdoků. Postdoci se rovněž podíleli na přípravě publikací společně se členy kateder. V roce 2014 byli postdoci autory nebo spoluautory 13 vědeckých prací publikovaných v časopisech s impakt faktorem (např. *Holocene*, *PlosOne*, *Ecosystems*, *Forest Ecology and Management*) a dvou publikací v časopisech v databázi Scopus.

Zavedení post-doktorských pozic bylo pro katedry, na kterých tito postdoci působí jednoznačně přínosem. Přispělo to k rozšíření vědeckých týmů kateder o nové pohledy na řešenou problematiku a ke zkvalitnění výchovy doktorandů na těchto katedrách. Negativní zkušeností nadále zůstává značná nevyrovnanost v obsazení pozic postdoků na jednotlivých katedrách.

Nejvýznamnější publikační výstupy postdoků v roce 2014

Clear Jennifer (Velká Británie), KEL

CLEAR, J. – H.W.BRADSHAW, R. – MOLINARI, C. *Holocene fire in Fennoscandia and Denmark*. International Journal of Wildland Fire, 2014, roč. 23, č. 6, s. 781-789. ISSN: 1049-8001.

KUOSMANEN, N. – FANG, K. – HW BRADSHAW, R. – CLEAR, J. – SEPPÄ, H. *Role of forest fires in Holocene stand-scale dynamics in the unmanaged taiga forest of northwestern Russia*. HOLOCENE, 2014, roč. 24, č. 11, s. 1503-1514. ISSN: 0959-6836.

Morrissey Robert (Kanada), KEL

MORRISSEY, R. – JENKINS, M. – SAUNDERS, M. *Accumulation and Connectivity of Coarse Woody Debris in Partial Harvest and Unmanaged Relict Forests*. PLoS One, 2014, roč. 9, č. 11, s. 1-10. ISSN: 1932-6203.

MIKOLÁŠ, M. – SVOBODA, M. – POUŠKA, V. – MORRISSEY, R. – DONATO, D. – KETTON, W. – NAGEL, T. – POPESCU, D. – MÜLLER, J. – BÄSSLER, C. – KNORN, J. – ROZYLOWICZ, L. – ENESCU, C. – TROTSIUK, V. – JANDA, P. – MRHALOVÁ, H. – MICHALOVÁ, Z. – KRUMM, F. – KRAUS, D. *Comment on "Opinion paper: Forest management and biodiversity": the role of protected areas is greater than the sum of its number of species*. Web Ecology, 2014, roč. 2014, č. 14, s. 61-64. ISSN: 1399-1183.

Primicia Irantzu (Španělsko), KEL

PRIMICIA, I. – IMBERT, J. – TRAVER, M. – CASTILLO, F. *Inter-specific competition and management modify the morphology, nutrient content and resorption in Scots pine needles*. European Journal of Forest Research, 2014, roč. 133, č. 1, s. 141-151. ISSN: 1612-4669.

Seedre Meelis (Estonsko), KEL

TAYLOR, A. – SEEDRE, M. – BRASSARD, B. – CHEN, H. *Decline in Net Ecosystem Productivity Following Canopy Transition to Late-Succession Forests*. ECOSYSTEMS, 2014, roč. 17, č. 5, s. 778-791. ISSN: 1432-9840.

SEEDRE, M. – TAYLOR, A. – BRASSARD, B. – CHEN, H. – JOGISTE, K. *Recovery of Ecosystem Carbon Stocks in Young Boreal Forests: A Comparison of Harvesting and Wildfire Disturbance*. Ecosystems, 2014, roč. 17, č. 5, s. 851-863. ISSN: 1432-9840.

Schneiderová Irena (ČR), KMLZ

SCHNEIDEROVÁ, I. – ZOUHAR, J. *Resting-Associated Vocalization Emitted by Captive Asian House Shrews (Suncus murinus): Acoustic Structure and Variability in an Unusual Mammalian Vocalization*. PLoS One, 2014, roč. 9, č. 11, s. 1-10. ISSN: 1932-6203.

SCHNEIDEROVÁ, I. *Vocal repertoire ontogeny of the captive Asian house shrew Suncus murinus suggests that the male courtship call develops from the caravanning call of the young*. Acta Theriologica, 2014, roč. 59, č. 1, s. 149-164. ISSN: 0001-7051.



INTERNACIONALIZACE

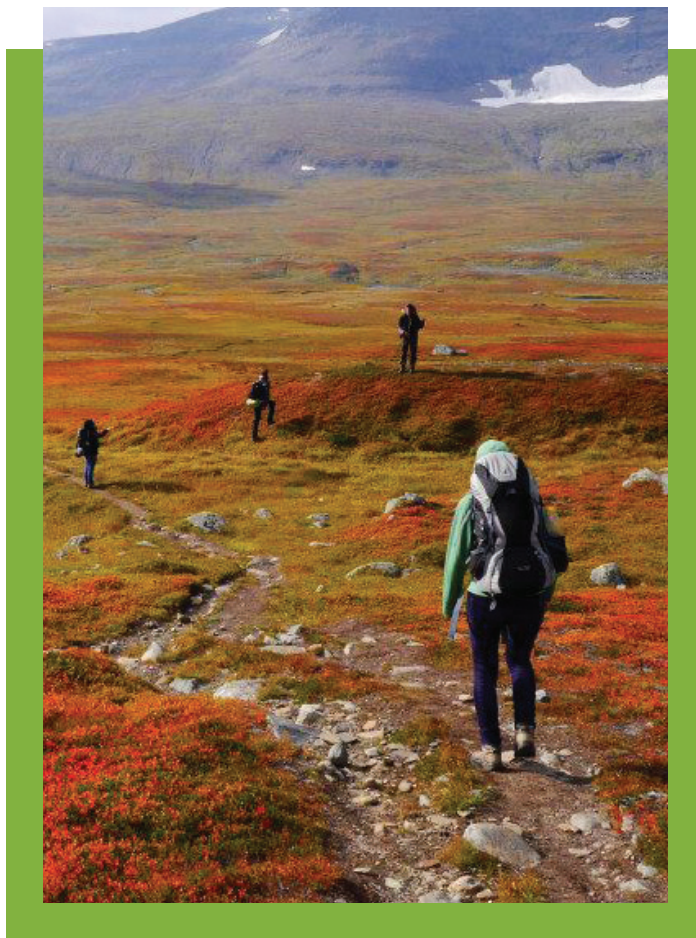
5. Internacionalizace

Činnost FLD v oblasti internacionalizace v r. 2014 se soustředovala na plnění strategie rozvoje mezinárodních vztahů a mezinárodního prostředí, která vycházela z Aktualizace dlouhodobého záměru FLD, zpracovaného na rok 2014. Činnosti v rámci internacionalizace byly rozvíjeny ve třech hlavních směrech – aktivní zapojení FLD a jejích pracovníků do mezinárodních odborných orgánů a organizací, intenzivnější začlenění FLD do programu Erasmus a zkvalitnění mobility studentů a akademických pracovníků v rámci mezinárodních projektů, dohod a programů mimo Erasmus.

5.1 Zapojení FLD do mezinárodních orgánů a organizací

5.1.1 Působení FLD v mezinárodních institucích

V roce 2014 se dále rozvíjela aktivní činnost FLD jako instituce v nejvýznamnější evropské lesnické výzkumné organizaci European Forest Institute (EFI), Joensuu, Finsko a v nejvýznamnější světové lesnické výzkumné organizaci International Union of Forest Research Organisations (IUFRO). Za velmi důležitou lze mj. považovat aktivní účast a reprezentaci FLD na XXIV. IUFRO World Congress v Salt Lake City. Dále se FLD podílela aktivně na práci EFI Regional Office for Central and Eastern Europe (RO EFI CEEC) se sídlem ve Vídni jako jeden z klíčových členů (core member) na základě dlouhodobé dohody mezi ČZU a EFI a na činnosti v Interuniversity Consortium for Agricultural and Related Sciences in Europe (ICA) – zejména v rámci SILVA Network a působila rovněž v evropské organizaci Conference of Deans and Directors of European Forestry Faculties and Schools (CONFEST).



5.1.2 Členství pracovníků FLD v mezinárodních orgánech a organizacích

V r. 2014 působila celá řada pracovníků FLD v různých mezinárodních orgánech, organizacích a institucích, z nichž mnozí v několika z nich současně, a to nejen jako členové, ale i v různých organizačních a vedoucích funkcích. V pro nás v podstatě nejprestižnějších organizacích IUFRO a FAO působilo celkem 9 pracovníků na 11 pozicích, dále v různých mezinárodních organizacích a pracovních skupinách včetně projektů COST (**European Cooperation in Science and Technology**) pracovalo podle odborného zaměření 21 pracovníků celkem ve 44 organizacích, a kromě uvedeného 12 pracovníků působilo ve 20 redakčních radách mezinárodních vědeckých časopisů. Začlenění pracovníků FLD v r. 2014 do významných organizačně řídicích funkcí mezinárodních organizací a institucí je uvedeno v následujícím přehledu.

Pracovníci s organizačně řídicími funkcemi v IUFRO a v dalších mezinárodních organizacích v r. 2014:

prof. Ing. Ivo Kupka, CSc., zástupce koordinátora IUFRO Subunit 4.01.02 Growth models for tree and stand simulation

prof. Ing. Milan Lstibůrek, Ph.D., koordinátor IUFRO Subunit 2.04.02 Breeding theory and progeny testing

doc. Ing. Robert Marušák, PhD., koordinátor IUFRO Unit 4.04.00 Forest management planning

doc. Ing. Alois Skoupý, CSc., zástupce koordinátora IUFRO Unit 3.05.00 Forest operations ecology

prof. Ing. Luděk Šišák, CSc., zástupce koordinátora IUFRO Subunit 4.05.00 Managerial economics and accounting

prof. Ing. Vilém Podrázský, CSc., předseda UEAA – Union of European Academies related to Agriculture

Pracovníci s organizačně řídicími funkcemi v redakčních radách mezinárodních vědeckých časopisů:

doc. PaedDr. Jan Farkač, CSc., předseda redakční rady Studies and Reports, Taxonomical Series

prof. Ing. Jaroslav Holuša, Ph.D., executive editor Lesnícky časopis-Forest Journal

prof. Ing. Jaroslav Holuša, Ph.D., associate editor European Journal of Entomology

Pracovníci zastupující domácí instituce v mezinárodních organizacích:

doc. Ing. Jiří Remeš, Ph.D., zástupce FLD ČZU v Silva Network

prof. Ing. Luděk Šišák, CSc.:

- zástupce České republiky v IUFRO International Council

- zástupce FLD v European Forest institute

prof. Ing. Marek Turčáni, PhD.:

- zástupce FLD ČZU v CONFEST – Conference of Deans and Directors of European

Forestry faculties and Schools

- zástupce FLD ČZU v European Forest Institute

doc. Ing. Vilém Jarský, Ph.D., zástupce FLD v EFI RO CEEC

doc. Ing. Ivana Tomášková, Ph.D., zástupce FLD v EFI RO CEEC.

Pozornost si zaslouží rovněž účast 2 pracovníků FLD v pracovních skupinách (Subject Areas) Forestry a Insect Ecology v rámci organizace „Euroleague for Life Sciences Universities“, tvořené 7 významnými evropskými univerzitami včetně ČZU v Praze.

5.1.3 Nejvýznamnější zahraniční partneři

K nejvýznamnějším zahraničním partnerům, s nimiž byla realizována intenzivní spolupráce na základě dlouhodobých bilaterálních dohod, patřili: University of Life Sciences Warsaw, Swedish University of Agricultural Sciences in Uppsala, Technická univerzita ve Zvolenu, University of Joensuu, Politechnic University of Madrid, University of Natural Resources and Life Sciences Vienna, University of Alberta, University of Vancouver, Laval University Quebec.

V r. 2014 pokračovala intenzivní spolupráce rovněž s dalšími univerzitami EU a s univerzitami Ruské federace (zejména s Petrohradskou státní lesnickou technickou akademií, Moskevskou státní lesnickou univerzitou a

v neposlední řadě s Povolžskou státní technologickou univerzitou, Fakultou lesního průmyslu /Republika Marij El/. Dále pokračovala intenzivní spolupráce s univerzitami v Kazachstánu (zejména s Kazašskou státní zemědělskou univerzitou Almaty a Kazašskou agrotechnickou univerzitou S. Seifullina v Astaně). Ze strany FLD byly iniciovány bilaterální dohody o spolupráci zejména v oblasti výuky, vědy a výzkumu na meziuniverzitní úrovni „Memorandum of Understanding“, které byly v r. 2014 uzavřeny s Univerzitou Évora v Portugalsku a s Moskevskou státní lesnickou univerzitou a staly se tak základem pro uzavření konkrétních mezifakultních dohod „Letter of Agreement“.

5.2 Začlenění FLD do mezinárodních vzdělávacích programů vč. mobilit

5.2.1 Program Erasmus (LLP Erasmus a Erasmus+)

Významné postavení v oblasti internacionalizace výuky zaujímá na FLD především program ERASMUS. V minulém roce 2014 byl letním semestrem ukončen stávající program EU LLP Erasmus a od podzimního semestru nového akademického roku zahájen nový program EU ERASMUS+, platný pro příští plánovací období EU 2014–2020. FLD připravila a uzavřela množství nových bilaterálních dohod. V minulém roce byly prakticky všechny požadavky studentů i pedagogů na výjezdy uspokojeny. Vývoj ohledně smluv a mobilit studentů a učitelů je uveden v následujících tabulkách. Pro příští období však bude třeba počet mobilit studentů jak domácích, tak zahraničních nadále zvýšit. V této souvislosti započaly již v minulém roce práce na zvýšení motivace vyjíždějících a přijíždějících

studentů. Pro zvýšení kvality studentů a usnadnění jejich výjezdů byla v r. 2014 fakultou zorganizována a zahájena výuka speciálního intenzivního kurzu angličtiny na úrovni B1/B2 jako volitelného předmětu pro vyjíždějící studenty bakalářského, magisterského a doktorského studia.

V zimním semestru akademického roku 2014/2015 byly zahájeny ve větší míře pracovní stáže studentů v programu Erasmus+, které se pozitivně projeví v počtech přijíždějících a vyjíždějících studentů. Údaje o mobilitách v rámci programu Erasmus (LLP Erasmus a Erasmus+) jsou uvedeny v následujících tabulkách.

Tabulka č. 11: Uzavřené bilaterální smlouvy v rámci programu Erasmus v posledních 5 akademických letech

	2011/2012	2012/2013	2013/2014	2014/2015	2015/2016
Počet smluv	44	43	49	47	50
Počet univerzit	39	39	44	47	48
Počet zemí	19	19	21	20	21

Tabulka č. 12: Výjezdy studentů v rámci programu Erasmus v posledních 5 akademických letech

	2010/2011	2011/2012	2012/2013	2013/2014	2014/2015*
Studenti vyjíždějící přes FLD	23	16	30	27	26**
Počet měsíců	184,5	96	208,5	213,5	137
Studenti z FLD	7	10	17	15	23
Počet měsíců	24,5	59	106	117	123

*Pozn.: LS 2014/2015 – plán

**z toho 6 studentů na pracovní pobyt (Internship), celkem 18 měsíců,
1 zahraniční student v rámci Erasmus Mundus

Tabulka č. 13: Příjezdy studentů v rámci programu Erasmus v posledních 5 akademických letech

	2010/2011	2011/2012	2012/2013	2013/2014	2014/2015*
Studenti přijíždějící	27	29	27	39	61**
Počet měsíců	199	225	174	258	294

*Pozn.: LS 2014/2015 – plán

**z toho 6 studentů na pracovní pobyt (Internship), celkem 27 měsíců

Velmi podstatná je v rámci programu Erasmus rovněž mobilita akademických pracovníků. Počet výjezdů se v posledních 5 akademických letech zvyšuje. Celkový počet dní mezi jednotlivými lety výrazně kolísá, lze říci, že v posledním akademickém roce dosahuje v podstatě optimální hranice. Na druhé straně počet příjezdů pracovníků permanentně roste jak co do počtu, tak délky a zřejmě dosahuje hranice technicko-organizačních možností fakulty (viz následující tabulka).

Tabulka č. 14: Mobility akademických pracovníků v rámci programu Erasmus v posledních 5 letech

	2010/2011	2011/2012	2012/2013	2013/2014	2014/2015*
Vyjíždějící prac.	7	20	20	17	30
Počet dní	177	423	263	148	220
Přijíždějící prac.	8	13	16	25	38
Počet dní	70	98	119	185	252 +

* Pozn. LS 2014–2015 - plán

Počet ostatních bilaterálních smluv uzavřených v r. 2009–2014 mimo program Erasmus: 10

5.2.2 Mobility organizované v r. 2014 na základě projektů a dohod mimo dlouhodobý program Erasmus

V případě uvedených mobilit se jedná zejména o organizování a realizaci krátkodobých kurzů, seminářů, workshopů a konferencí, hrazených z různých zdrojů. V uvedeném rámci byly realizovány následující aktivity:

Krátkodobý kurz „Managing and Conserving Forests for Multiple Values“, realizovaný v květnu, o délce 5 dnů, účastnilo se 10 studentů a 2 učitelé ze 3 kanadských univerzit (Alberta, Vancouver Island a Laval). Dále na jednosemestrální pobyt přijela 1 studentka z Laval University Quebec. Tím byl v r. 2014 ukončen úspěšný projekt, realizovaný každoročně od r. 2011 v rámci Evropsko-Kanadského programu „EU-Canada Programme Co-operation in Higher Education, Training and Youth“ – Transatlantic Exchange Partnerships (TEP), hrazený z prostředků EU a kanadské vlády. Nicméně zástupci univerzit v daném programu – jejich lesnických fakult, tj. Univerzity v Brašově,

Göttingen a ČZU z evropské strany a Univerzity Vancouver Island, Alberta a Laval z kanadské strany se dohodli na možném dalším pokračování podle finančních možností zúčastněných institucí.

Intenzivní program Erasmus „Innovative solutions on the utilization of the natural resources in context of green economy“ (Sustain Active - IP Course), konaný v květnu, délka 14 dnů, účast 22 studentů a 8 učitelů z Finska, Německa, Maďarska, Slovenska Rumunska, Bulharska, Slovinska a ČR.

Krátkodobý kurz Silviculture in the Central Europe – spolupráce s Lesnickou fakultou zemědělské univerzity ve Varšavě, v období květen–červen, zúčastnilo se 88 studentů a 4 pedagogové z Polska na FLD a 45 studentů a 3 pedagogové z FLD na LF ve Varšavě.

Letní škola myslivosti a lovu v České republice - ve spolupráci s Irkutskou státní zemědělskou akademií s náplní vědeckovýzkumné a pedagogické činnosti, v červnu, délka 14 dnů, účast 10 studentů a 1 pedagog z University v Irkutsku.

Letní škola myslivosti a lovu na Bajkale - ve spolupráci s Irkutskou státní zemědělskou akademií, s náplní vědeckovýzkumné a pedagogické činnosti, v červenci, délka 14 dnů, účast 10 studentů a 1 pedagog z FLD.

Letní škola Lesnické zoologie v ČR – spolupráce s Universitou Essen, v červnu a září, zúčastnilo se 60 studentů z University Duisburg – Essen na FLD.

Krátkodobý kurz v rámci programu CE-EPUS „Engineering as Communication Language in Europe a New Directions for Forestry Sciences in Central Europe“, v prosinci, délka 4 dny, zúčastnilo se 30 studentů

Structural complexity of early seral forests, Praha a Grafenau, seminář, zúčastnilo se 20 studentů na FLD.

Mezinárodní mobility studentů podporované Institucionálním rozvojovým plánem byly v r. 2014 rovněž velmi významnou součástí procesu internacionalizace výuky, vědy a výzkumu. Prostředky IRP významně přispěly k rozvoji internacionalizace, k vyšší kvantitě i kvalitě výjezdů a příjezdů studentů. Celkem bylo z prostředků IRP podpořeno 53 studentů na krátkodobé i dlouhodobé (nad 1 měsíc) výjezdy a příjezdy, související s výukou, exkurzemi, semináři, konferencemi a workshopy.

Studentské aktivity

Jako velmi slibné pro budoucnost lze označit zapojení studentů FLD do aktivit ELLS a zejména výrazné zvýšení aktivit v rámci mezinárodní organizace studentů lesnictví IFSA (International Forestry Student Association), kdy v r. 2014 se stala studentská organizace na FLD institucionálním členem IFSA a zorganizovala i historicky první, a to velmi úspěšnou konferenci IFSA na půdě fakulty. Mezinárodní studentské konference, organizované Studentským zájmovým spolkem (SZS) FLD v listopadu 2014 v rámci International Forestry Students' Association (IFSA), se zúčastnilo 37 studentů lesnických vysokých škol z Finska, Švédska, Německa, Polska, Slovenska, Švýcarska, Rumunska a Chorvatska, včetně studentů z Lesnické a dřevařské fakulty MENDELU v Brně a domácích studentů FLD.

Cílem bylo především získat nové poznatky a zkušenosti spojené s organizací významné

mezinárodní akce, ale rovněž v oblasti odborných prezentací a diskusí při přednáškách českých a německých odborníků v oblasti ekologie lesa a péče o les v národních parcích. Konference byla oficiálně zahájena děkanem FLD v Praze prof. Ing. Markem Turčánim, PhD., 5. 11. 2014, pokračovala v prostorách černokosteleckého zámku, exkurze probíhaly v oblasti Voděradských bučin a dále na území NP Šumava a NP Bayerischer Wald. Konference měla značný úspěch, což lze dovodit i z pozitivních zpráv ze zahraničí.

Konferenci podpořila nejen fakulta a univerzita, ale rovněž ŠLP ČZU, Vojenské lesy a statky ČR, s. p., a Správa NP a CHKO Šumava.

2014 IUFRO Forest Tree Breeding Conference byla zřejmě nejvýznamnější mezinárodní aktivitou FLD v r. 2014. Konala se 25.-30. srpna 2014 v Praze pod záštitou Ministerstva zemědělství ČR v Konferenčním centru City, Pankrác. Jednalo se o světově významnou IUFRO konferenci zaměřenou na genetiku a šlechtění lesních dřevin. Pořadatelem byla FLD ČZU v Praze ve spolupráci s IUFRO WP „Breeding Theory and Progeny Testing“. Konference byla rozdělena do pěti odborných okruhů. Zúčastnilo se jí 170 hostů z 35 států. Garantem konference byl prof. Ing. Milan Lstibůrek, Ph.D., který je rovněž koordinátorem pořádající skupiny IUFRO. V seznamu pozvaných přednášejících byly nejvýznamnější osobnosti lesnicko-genetického oboru:

1. Teorie šlechtění a šlechtitelské strategie: prof. Y. A. El-Kassaby, University of British Columbia, Kana-

da; prof. D. Lindgren, Swedish University of Agricultural Sciences Švédsko; prof. G.R. Hodge, North Carolina State University, USA.

2. Evoluční genetika lesních dřevin: prof. M. Lascoux, Uppsala University, Švédsko; Dr. M. J. M. Smulders, Wageningen UR Plant Breeding, Nizozemsko.

3. Genomika lesních dřevin: prof. B. Tier, University of New England, Austrálie; prof. D. B. Neale, University of California, USA; Dr. D. C. Nelson, Southern Institute of Forest Genetics, USDA Forest Service, USA.

4. Metody statisticko-genetické evaluace: prof. L. Apiołaza, University of Canterbury, Nový Zéland; Dr. G. Dutkowski, PlantPlan Genetics, Austrálie.

5. Šlechtitelské programy – aktuální přehled: prof. S. McKeand, North Carolina State University, USA; Dr. Alvin Yanchuk, Ministry of Forests, Lands and Natural Resource Operations, Kanada.

Součástí konference dále byly odborné workshopy: PlantPlan Genetics a VSN International, oba zaměřené na geneticko-statistickou evaluaci, dále satelitní meeting konsorcia EVOLTREE, pracovní schůzka IUFRO skupiny „Breeding Theory and Progeny Testing“, dvě odborné exkurze: KRNAP a Arboretum Sofronka a společenský program včetně prohlídky Prahy.



5.2.3 Mobility akademických pracovníků

Příjezdy zahraničních pracovníků za rok 2014

V roce 2014 byl evidován na FLD příjezd celkem 76 pracovníků z 32 institucí 17 zemí, což je výrazně vyšší počet oproti předcházejícímu roku 2013 (38 pracovníků ze 16 zemí). Nejvíce návštěv přijelo z Polska 21, dále Turecka 14, Slovenska, Rakouska a Kazachstánu po 6, z Ruska 4, Itálie a Kanady po 3, a dále 1–2 návštěvy ze zbývajících zemí. Hlavním účelem návštěv byla z 41 % organizační spolupráce různého zaměření (příprava společných projektů, workshopů, seminářů, konferencí, publikací, exkurzí, letních škol a krátkodobých kurzů, bilaterálních smluv, apod.), a následně v podstatě na stejné úrovni z 30 % výzkumná činnost a z 29 % výuka.

Výjezdy domácích pracovníků za rok 2014

V kalendářním roce 2014 bylo realizováno celkem 182 výjezdů pracovníků do 31 zemí včetně programu Erasmus. Z toho nejvíce pracovníků vyjelo na Slovensko. Mimo program Erasmus (21 výjezdů pracovníků v daném kalendářním roce) vyjelo 162 pracovníků, přičemž hlavním účelem byly organizační záležitosti a spolupráce, dále účast na konferencích a seminářích a řešení mezinárodních projektů (viz následující tabulka).

Tabulka č. 15: Výjezdy pracovníků mimo ERASMUS a další aktivity v r. 2014

Aktivita	Počet
Krátkodobé výjezdy pracovníků do 1 měsíce celkem mimo LLP Erasmus	161
z toho: - řešení mezinárodních projektů	41
- účast na konferencích, seminářích a workshopech	55
- organizační záležitosti, spolupráce	63
- výuka, přednášky	2



FINANČNÍ A PERSONÁLNÍ ŘÍZENÍ

6. Finanční a personální řízení FLD

6.1 Finanční řízení

V průběhu celého roku 2014 byla v rámci finančního řízení FLD ČZU v Praze důsledně dodržována pravidla pro nakládání s poskytnutými finančními prostředky v souladu se zákonem č. 218/2000 Sb., o rozpočtových pravidlech ve znění pozdějších předpisů. Fakulta jako celek dodržela plánovaný rozpočet.

Fakulta hospodařila s přebytkem v hlavní činnosti – v příspěvku na provozní činnost

ve výši 9 166 204, 825 Kč. Daná částka byla k 31. 12. 2014 účetně převedena do Fondu provozních prostředků.

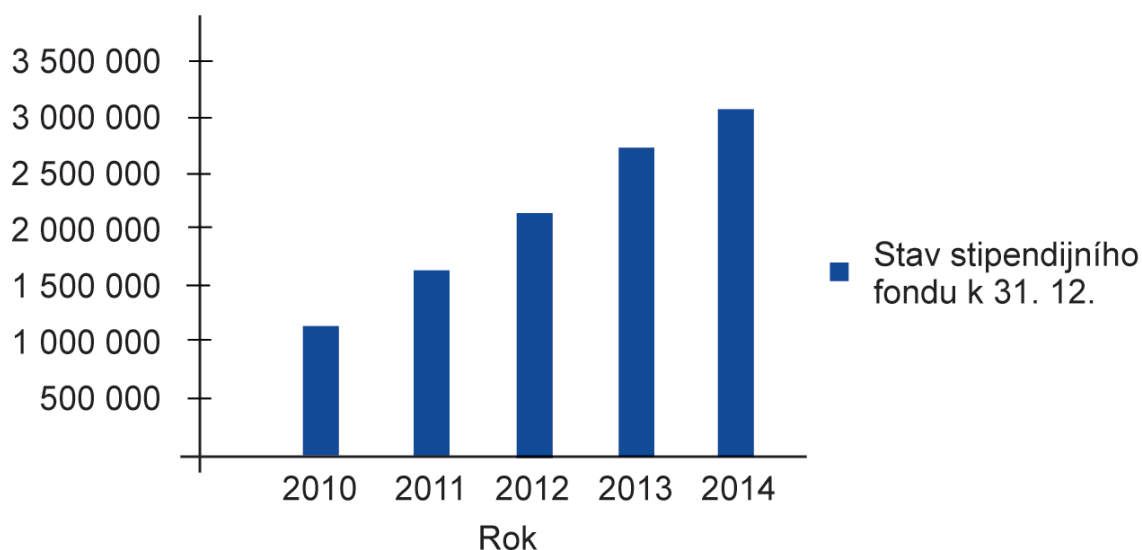
Vývoj a stav fondů FLD, jak vyplývá z níže uvedené tabulky, je trvale příznivý. Tvorba Fondu provozních prostředků vytváří FLD rezervu pro další investiční rozvoj a případné financování mimořádných událostí.

Tabulka č. 16

	Stipendijní fond	Fond odměn	Fond rozvoje inv. majetku	Fond provozních prostředků
Stav k 1. 1. 2014	2 850 664	73 124	2 055 494	40 639 146
Tvorba fondu	2 335 743	140 000	2 887 570	9 226 531
Čerpání fondu	2 122 534	206 346	4 880 596	2 340 000
Stav k 31. 12. 2014	3 063 873	6 778	62 468	47 525 677

Stipendijní fond je tvořen z poplatků za studium a čerpání probíhalo v roce 2014 stejně tak jako v předchozích letech, v souladu se Stipendijním řádem ČZU. Vývoj fondu v letech 2010 až 2014 zobrazuje dále uvedený obrázek č. 21.

Obrázek č. 21: Vývoj Stipendijního fondu 2010 – 2014



Fond odměn je tvořen převody prostředků z Fondu provozních prostředků a slouží k úhradě náhrad mezd (dovolené, nemocenské) plynoucích z již uzavřených projektů.

V roce 2014 byl z Fondu rozvoje investičního majetku pořízen dlouhodobý hmotný majetek v celkové ceně 3 480 596, 46 Kč (rekonstrukce děkanátu, zateplení objektů Truba, dokončení vodní stavby v Arboretu, stroje a zařízení).

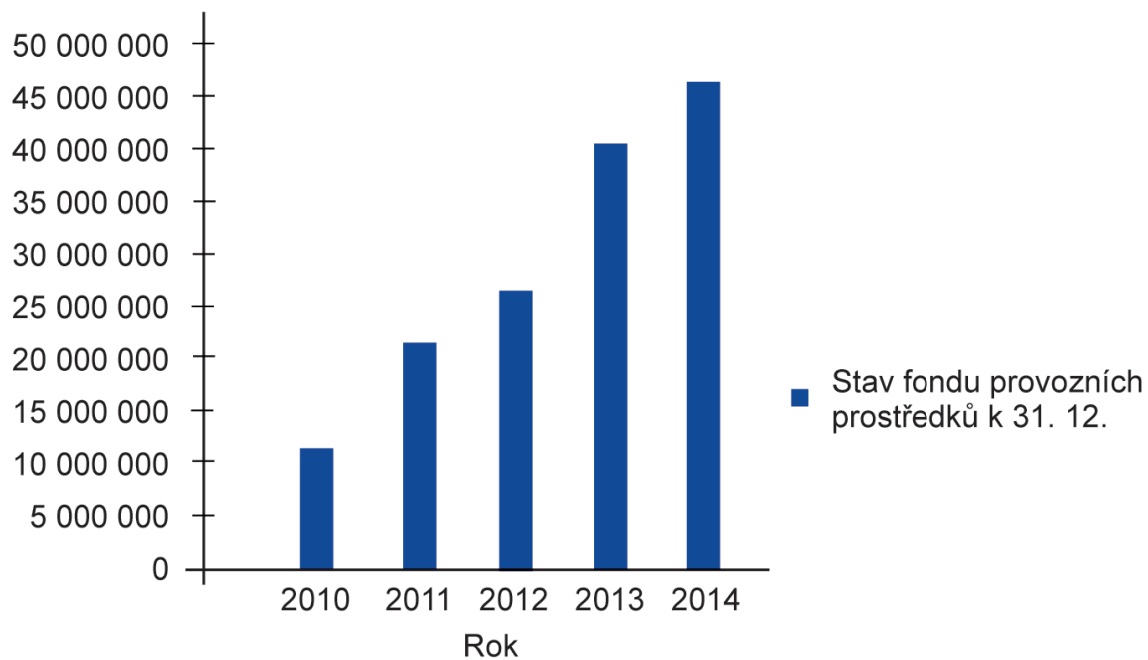
Dále v roce 2014 byly pro pořízení dlouho-

dobého hmotného majetku využity také prostředky dlouhodobého koncepčního rozvoje ve výši 3 055 000 Kč, ze kterých byly zejména nakoupeny laboratorní přístroje a nový laserový obráběcí stroj pro obory zpracování dřeva.

Fond provozních prostředků dosáhl za rok 2014 nárůstu o 9 226 531 Kč. Trvalý nárůst finančních prostředků fondu od roku 2010 dokladuje následující obrázek č. 22.

Celkově FLD získala na rok 2014 do rozpočtu částku ve výši 100 718 186 Kč.

Obrázek č. 22: Vývoj Fondu provozních prostředků 2010 – 2014



Výsledkem efektivního finančního řízení fakulty je přebytkové hospodaření a převod částky 9 226 531 Kč do Fondu provozních prostředků a částky 665 254 Kč jako navýšení dlouhodobého koncepčního rozvoje pro následující rok 2015.

6.2 Struktura zaměstnanců FLD

Personální oblasti je vedením FLD věnována soustavná pozornost. V roce 2014 pokračovalo naplňování strategických cílů v souladu s dlouhodobým záměrem jak FLD, tak i dlouhodobým záměrem ČZU v oblasti zvyšování profesní kvalifikace prostřednictvím procesů habilitačních a profesorských řízení v souladu s novými pravidly, jež vstoupila v účinnost od října 2014. Z celkového počtu osmnácti úspěšných habilitací na ČZU bylo na FLD v roce 2014 pět. Ukončená profesorská řízení byla v témže roce na ČZU celkově čtyři, z toho na FLD jedno.

V porovnání s rokem 2013 došlo k nárůstu přepočteného stavu profesorů o 0,7 úvazku, u docentů došlo k poklesu o 1,10 úvazku a u odborných asistentů a asistentů k nárůstu o 4,4 úvazku. Kategorie vědeckých zaměstnanců zůstala na stejné výši úvazku jako v roce 2013. Z věkového hlediska všechny kategorie vykazují konstantní úroveň.

Poměr profesorů k docentům a k odborným asistentům byl v roce 2014 16,25 % : 23,75 % : 60,00 %, kdy ČZU dosáhla celkového poměru 13,53 % : 20,48 % : 65,99 %. Poměr dosažený na fakultě je z pohledu hodnocení vědy a výzkumu z úrovně MŠMT, konkrétně ukazatele K, výhodnější a je zárukou dostatečného rozvoje potenciálu. Výše úvazků na jednotlivých vysokých školách je taktéž sledována celostátně ze strany MŠMT. Naše fakulta vykazuje 85,36 % úvazků vyšších než 0,7.

Na jednoho vědeckého zaměstnance, který

není akademickým zaměstnancem, připadá 3,41 akademických zaměstnanců přepočteného stavu. Tento poměr odráží skutečnost vyššího počtu obsazených postdoktorandských míst zařazených do kategorie vědeckých zaměstnanců.

Na Fakultě lesnické a dřevařské je z celkového počtu 80 akademických zaměstnanců 12 s cizím státním občanstvím. Zaměstnávání, zejména významných zahraničních odborníků, je plně v souladu s trendy zvyšování kvality vzdělávání a výzkumu i v návaznosti na růst počtu zahraničních studentů.

Nedílnou součástí práce akademických zaměst-



nanců je i jejich soustavné vzdělávání, které také zahrnuje účast na vzdělávacích programech pořádaných ČZU. V roce 2014, s přesahem do roku 2015, byla na fakultě zorganizována jednotlivá školení k autorskému zákonu, transferu know-how a ke způsobům tvorby, zpracování a zveřejňování studijních materiálů pro zabezpečení výuky.

Tabulka č. 17:

Vývoj počtu akademických zaměstnanců FLD a jejich věkové struktury

Kategorie	FLD celkem											
	k 31. 12. 2009		k 31. 12. 2010		k 31. 12. 2011		k 31. 12. 2012		k 31. 12. 2013		k 31. 12. 2014	
	počet	pr. věk	počet	pr. věk	počet	pr. věk	počet	pr. věk	počet	pr. věk	počet	pr. věk
Profesoři	13	61	13	62	10	60	10	61	12	61	12	61
Docenti	20	53	21	52	20	49	22	49	21	46	19	48
OA + VP	40	41	40	39	43	39	67	41	78	41	75	39

Tabulka č. 18:

Vývoj počtu zaměstnanců FLD v letech 2009 – 2014

Přepočtené stavy

Rok	Profesoři	Docenti	OA	A	VP	THP*	Prov. zam.	Celkem
2009	11,7	17,2	31,9	0	2	30,61	9,5	102,91
2010	10,6	18,7	30,3	0	0,7	25,81	6	92,11
2011	9,5	19,6	33,1	0	6,4	21,76	4	94,36
2012	8,7	20,6	30,4	0	16,7	28,16	3	107,56
2013	10,8	19,45	37,1	1,6	20,75	28,71	3	121,41
2014	11,5	18,35	41,9	1,2	20,75	31,6	2,94	128,24

*THP – technicko-hospodářští pracovníci

Tabulka č. 19:

Vývoj počtu zaměstnanců FLD v letech 2009 – 2014

Evidenční stav

Rok	Profesoři	Docenti	OA	A	VP	THP*	Prov. zam.	Celkem
2009	13	20	38		2	39	10	122
2010	13	21	39		1	32	6	112
2011	10	20	42		7	29	4	112
2012	10	22	37		30	40	3	142
2013	12	21	44	1	34	42	3	157
2014	13	19	48	1	26	49	3	159

*THP - technicko-hospodářští pracovníci

6.3 Zaměstnanci děkanátu FLD

V průběhu roku 2014 došlo ke změně na pozici na tajemníka. Na základě výběrového řízení byl tajemníkem fakulty od 1. 9. 2014 jmenován Ing. Bc. Martin Prajer, Ph.D.

V prosinci 2014 došlo také k reorganizaci oddělení rozvoje fakulty, kdy byly k 31. 12. 2014 zrušeny úvazky administrativním zaměstnancům oddělení a agendu převzali ke svým stávajícím úvazkům zaměstnanci oddělení marketingu a oddělení pro vědu, výzkum a doktorské studium.

V rámci zefektivnění řízení administrativních zaměstnanců jednotlivých oddělení děkanátu a kateder došlo od září 2014 k zavedení pravidelných porad těchto zaměstnanců.

Oddělení rozvoje, oddělení marketingu a tajemník zajistili odborná školení pro akademické i administrativní zaměstnance z oblasti:

- přípravy projektů,
- pracovního práva,
- autorského práva.

Vědecká a výzkumná činnost na FLD má trvale rostoucí charakter. Tento trend klade zvýšené nároky na zaměstnance oddělení pro vědu a výzkum a doktorské studium. Zaměstnanci tohoto oddělení se pravidelně účastní školení, která zajišťuje RČZU a následně zajišťují metodickou podporu jednotlivým akademickým zaměstnancům.

Na podzim roku 2014 došlo k soustředění všech oddělení děkanátu a pracoven proděkanů na jedno patro – přízemí. Tato změna byla provedena za účelem zvýšení komfortu a ucelení poskytovaných služeb děkanátu na jedno místo. Touto optimalizační prací došlo k jednoznačnému zvýšení komfortu poskytovaných služeb děkanátem, a to nejen pro jednotlivá odborná pracoviště a zaměstnance fakulty, ale především pro studenty a doktorandy.

V rámci řízení jednotlivých oddělení děkanátu FLD a jejich zaměstnanců je uplatňována koncepce otevřeného děkanátu a děkanátu jako odborného centra služeb pro všechny pracoviště FLD.



ROK ŽIVOTA FAKULTY

7. Rok života fakulty

Fakulta lesnická a dřevařská se kromě vzdělávání a vědy a výzkumu prezentuje také společenskými a sportovními aktivitami pro své studenty a zaměstnance i pro širokou veřejnost. V této kapitole je shrnut průřez těmito akcemi během roku 2014.

LEDEN

Dny otevřených dveří

Budoucí studenti si mohli prohlédnout prostředí fakulty, získat informace o studiu, prohlédnout si ukázky z konkrétních studijních oborů, zasoutěžit si anebo se zaposlouchat do tónů lovecké hudby.

Gaudeamus Praha

Fakulta se zúčastnila VII. ročníku evropského veletrhu pomaturitního a celoživotního studia Gaudeamus na výstavišti v Praze – Letňanech.



ÚNOR

Veletrh Dřevostavby 2014

Fakulta se zúčastnila IX. mezinárodního veletrhu dřevěných staveb, konstrukcí a materiálů, který se konal na výstavišti v Praze – Holešovicích. Během veletrhu proběhlo vyhlášení výsledků studentské soutěže „Stavby s vůní dřeva“. Soutěž vyhrál student Fakulty lesnické a dřevařské oboru Dřevařské inženýrství Miloš Pavelek se svým projektem pasivní dřevostavba, u které byla jako izolační materiál použita sláma.

BŘEZEN

Mezinárodní akademická soutěž v mysliveckém troubení a vábení jelenů

Trubači a vábiči z českých a slovenských středních a vysokých lesnických škol se setkali na studentské soutěži v Třešti. Jako doprovodný program soutěže probíhala prezentace lesní pedagogiky.



DUBEN

Den Země

Fakulta se zúčastnila VII. ročníku výstavy o životním prostředí v Kolíně. Akce každoročně probíhá v kulturním domě a je zpřístupněna široké veřejnosti.

Silva Regina

Účast fakulty na mezinárodním lesnickém a mysliveckém veletrhu v Brně. Pro veřejnost byla na stánku fakulty připravena spousta zajímavostí, uchazeči se mohli informovat o možnostech studia a pro děti byla připravena soutěž.

Střelecká soutěž O pohár rektora ČZU

XII. ročníku střelecké soutěže, pořádané tradičně v Chloumku u Mělníka, se zúčastnilo celkem 44 závodníků (23 studentů, 6 zaměstnanců ČZU a 15 hostů). Soutěž proběhla za podpory rektora ČZU.

Výstava obrazů Ludvíka Kunce (příroda očima Ludvíka Kunce)

Prodejní výstava obrazů malíře, fotografa a zoologa Ludvíka Kunce proběhla ve foyer Mezi-fakultního centra environmentálních věd. Součástí výstavy byla i vernisáž, na které byl malíř přítomen. Na akci proběhlo i slavnostní předání ocenění v soutěži Fakulta roku 2013/2014, ve které jsme již podruhé zvítězili v kategorii veřejných škol.

KVĚTEN

Miss Agro

Mezi finalistkami Miss Agro byla i studentka Fakulty lesnické a dřevařské ČZU v Praze Gabriela Serbinová, která nejlépe zvládla speciální disciplínu – jízdu na mechanickém býkovi.

Lesnický den ve Stromovce

Akce se konala u příležitosti uzavření memoranda o spolupráci mezi Lesy hlavního města Prahy a Fakultou lesnickou a dřevařskou ČZU v Praze. Pro návštěvníky byl připraven interaktivní program s lesní pedagogikou, vystoupení mysliveckých trubačů a vábičů jelenů a ukázka dřevosochání pomocí motorové pily. K vidění byly také bezpilotní vrtulníky používané pro letecké snímkování.



Studentská konference MASTER

Na fakultě proběhl I. ročník studentské konference MASTER 2014. Studenti z magisterských oborů z několika českých a slovenských univerzit prezentovali odborné příspěvky v přírodovědné a technicko-ekonomické sekci. V každé kategorii ocenila komise tři nejlepší studenty, kteří obdrželi finanční odměnu. Šest zúčastněných navíc získalo Korfovo stipendium.



YPEF – Young People in European Forests 2014

Fakulta lesnická a dřevařská ČZU v Praze organizovala regionální a národní kolo soutěže YPEF (Mladí lidé v Evropských lesích). Regionální kolo probíhalo na Fakultě lesnické a dřevařské v Praze. Národní kolo, které mělo dvě části – praktickou a teoretickou - se uskutečnilo v Kostelci nad Černými lesy. Na zámku si soutěžící změřili své teoretické znalosti, v arboretu FLD na praktické dovednosti.

ČERVEN

Lesní pedagogika na Suchdole

Zástupci lesní pedagogiky Fakulty lesnické a dřevařské ČZU uspořádali na půdě fakulty program pro děti ze základní školy Mikoláše Alše, Suchdol.

Dny otevřených dveří v Arboretu Kostelec

Veřejnost měla možnost prohlédnout si kostelecké arboretum v období jarních dnů.

Letní setkání v Arboretu

Letní posezení pro zaměstnance a doktorandy fakulty se uskutečnilo na konci semestru v krásném prostředí Arboreta Kostelec.

ČERVENEC

Letní fotosoutěž

Soutěž zaměstnanců a studentů Fakulty lesnické a dřevařské o nejlepší fotografii české přírody probíhala prostřednictvím fakultní stránky na sociální síti Facebook.

ZÁŘÍ

Země živitelka

Účast fakulty na XII. ročníku nejznámější zemědělské výstavy v ČR. Kromě informací o studiu a her pro děti nabídla fakulta ukázky lovecké hudby.

Vědecký jarmark

Nově se fakulta zúčastnila II. ročníku Vědeckého jarmarku, který se konal na Vítězném náměstí v Praze Dejvicích. Fakulta poskytla dětem a ostatním návštěvníkům jarmarku informace z oblasti lesnictví a myslivosti.

ŘÍJEN

Vernisáž Kubánská příroda – fauna a flóra

Naše fakulta uspořádala vernisáž k výstavě Kubánská příroda – fauna a flóra, která proběhla ve foyer mezifakultního centra ve spolupráci s kubánskou ambasádou. Na zahájení byl přítomen tajemník kubánské ambasády pan Angelo Suárez a děkan fakulty Marek Turčáni.



Dny otevřených dveří v Arboretu Kostelec

Veřejnost měla možnost prohlédnout si kostelecké arboretum v období podzimních dnů.

Střelecká soutěž Pohár děkanů ČZU v Praze – říjen, Vráž u Benešova

II. ročník střelecké soutěže se opět konal na střelnici Lesního závodu Konopiště Vráž. Soutěžilo se v kategorii student a v kategorii host. Ti, kteří nesoutěžili, měli možnost vyzkoušet tréninkovou střelbu pod dohledem zkušeného instruktora.

Life Science Film Festival

Do mezinárodního filmového festivalu dokumentárních filmů s tematikou přírodních a zemědělských věd a udržitelného rozvoje, probíhajícího na ČZU, se aktivně zapojila i naše fakulta.

Popularizace vědy na FLD

Výstava popularizačních článků zaměstnanců a doktorandů Fakulty lesnické a dřevařské. Redakce funguje od roku 2013 a vede ji doktorand Jiří Lehejček z Katedry ekologie lesa.

Střelecká soutěž Pohár děkana FLD v K4M

Na střelnici Magnum Praha – Sedlec se konal již VII. ročník střelecké soutěže, které se zúčastnilo celkem 18 studentů a zaměstnanců ČZU. S organizací malorážkového čtyřboje pomáhal Spolek myslivců při FLD ČZU v Praze.

Gaudeamus Nitra 2014

Fakulta se zúčastnila veletrhu pro budoucí vysokoškolské studenty, kde byly zájemcům o studium poskytovány potřebné informace.

LISTOPAD

Dřevařský den

V rámci doprovodného programu Dřevařského dne, připravili lesní pedagogové FLD ukázky lesní pedagogiky pro 1. a 4. třídy ZŠ Suchdol.

Gaudeamus Brno 2014

Fakulta se zúčastnila veletrhu pro budoucí vysokoškolské studenty, který se konal v Brně. Zájemcům o studium zde byly poskytovány potřebné informace.

Pragoligna

13. ročníku mezinárodního festivalu strojů, nástrojů, zařízení a materiálů pro dřevozpracující průmysl, který se konal na Výstavišti Praha–Holešovice, se aktivně zúčastnila i naše fakulta.

V rámci zájezdu pro studenty středních dřevařských škol navštívili veletrh i zájemci o studium dřevařství ze Slovenska.

PROSINEC

Vánoční koncert FLD

Tradiční vánoční koncert fakulty proběhl v kostele Nejsvětějšího Salvátora v Praze. Pozvání přijali hosté, zaměstnanci i studenti fakulty. Program vyplnily tóny trubačské a varhanní hudby a také pěvecký sbor Amici Musicae Antiquae. Větší část účinkujících tvořili studenti a zaměstnanci fakulty.

Vánoční večírek FLD

Předvánoční setkání zaměstnanců a doktorandů fakulty proběhlo v prostorách únětického pivovaru. Pro všechny byla připravena zábavná soutěž, promítání fotografií z celého roku života fakulty a někteří kolegové vyplnili atmosféru hrou na hudební nástroje a zpěvem.



KATEDRY

8. Katedry

8.1 Arboretum FLD

Arboretum FLD bylo založeno profesorem Pravdomilem Svobodou, děkanem lesnické fakulty v letech 1952 – 1954. Smyslem tohoto kroku bylo přiblížení pedagogické činnosti lesnické praxi a výzkumu. „Když mají medicí své kliniky, tak my ji budeme mít také.“ A tím bylo obrazně založeno arboretum a o něco později i šlechtitelská stanice. V roce 1954 byly vysazeny první dřeviny na jižní straně Peklovského údolí, o rozloze 4 ha. Sbíрка dřevin byla zaměřena hlavně na lesnický významné taxony mírného a boreálního pásu severní polokoule. Později bylo arboretum rozšířeno o stoletou habrovou doubravu na celkových 7,5 ha. K dalšímu zvětšení plochy na 12,38 ha došlo v roce 1989. V průběhu let byl sortiment dále obohacován také keři a dalšími okrasnými dřevinami. V současnosti je realizován záměr rozšíření plochy arboreta o údolní nivu spojený s vybudováním vodní plochy. Tím se rozšíří možnosti pěstování především vlhkomilných dřevin. Vzhledem k současným finančním podmínkám (snižování rozpočtu fakulty a současně rozvoj areálu fakulty v Suchdole) je rychlost celého procesu závislá na schopnosti zaměstnanců a kurátora arboreta získat projektové/dotační zdroje na rozvoj.

Dřeviny jsou uspořádány formou přírodního parku, ve starší části arboreta především podle svých ekologických nároků, v některých partiích i systematicky. Při kompozici skupin je uplat-

ňován estetický přístup. Součástí sbírky jsou též srovnávací výsadby různých druhů smrků, jedlí a borovic. V nové (zadní) části se připravují expozice modelových porostů ze Severní Ameriky, Číny, Japonska, Sibíře a Dálného východu, kde se uplatňuje geografické uspořádání.

Hlavním posláním arboreta je funkce didaktická a vědecká. Probíhají zde cvičení z několika předmětů vyučovaných na FLD, ale i různá pozorování v rámci bakalářských a diplomových prací. Pro studenty ČZU v Praze je vstup umožněn bez omezení, pro veřejnost se od roku 2004 začaly dvakrát do roka organizovat dny otevřených dveří, vždy v květnu a v říjnu. Odborné veřejnosti je po dohodě umožněna individuální exkurze. Nemalý význam mají praxe studentů fakult ČZU a zahraničních studentů, které jsou velkým přínosem v jejich odborném vzdělávání v dendrologii, arboristice, krajinářství, ale i těžebně-pěstební činnosti. V krátké budoucnosti je potřebné doplnit poslání arboreta o PR a výrazným způsobem rozvinout aktivity spojené s využitím arboreta pro nábor studentů, organizované aktivity středoškolských studentů (např. YPEF, Lesní pedagogika, ale i další) a jiné.

Šlechtitelská stanice Truba je zázemím, které slouží hlavně pro potřeby Arboreta FLD a bez kterého arboretum nemůže fungovat, ale i pro další katedry fakulty. Stanice Truba je od arboreta vzdálena necelý km a celkem se v objektu nachází

dvě provozní budovy, které byly v roce 2014 zrekonstruovány a zatepleny nákladem 3 mil. Kč. V nich se nachází kancelářské prostory, kotelna, lušτίrna a 3 bytové jednotky pro zaměstnance arboreta/fakulty. Dále jsou v areálu dvě chaty, skleník a stínoviště využívané hlavně pro pěstování dřevin pro arboretum a hospodářská budova s dílnou a garáží, kde se v současné době nachází termokomora Katedry základního zpracování dřeva. Ve třetí budově se nachází semenářská laboratoř Katedry pěstování lesů, dále in vitro laboratoř a učebna. V areálu byla rovněž vybudována elektromagnetická cívka sloužící pro výzkumné potřeby Katedry myslivosti a lesnické zoologie.

Lušτίrna byla první svého druhu v Československu, neboť mohla luštit odděleně malé partie semen výběrových stromů a semenných porostů. Byla vynikající i pro potřeby Školního lesního hospodářství a Lesů střeđočeského kraje. Je využívána dodnes. Jak součástí areálu, tak i přilehlé školky jsou četné pokusné a účelové plochy.

8.2 Katedra dřevěných výrobků a konstrukcí

Katedra dřevěných výrobků a konstrukcí vznikla na začátku roku 2013 a v současnosti má 6 interních zaměstnanců na plný a 2 zaměstnance na částečný úvazek. Pedagogičtí zaměstnanci se podílejí na zabezpečení výuky ve třech stupních vzdělávání (bakalářském, magisterském a doktorském) v oborech Dřevařství, Dřevařské inženýrství a Podnikání v dřevařském a nábytkářském průmyslu na FLD, v denní a kombinované formě studia. Jsou garanty, přednášejícími, zkoušejícími a cvičícími odborných předmětů se zaměřením na zpracování dřeva.

V rámci vedení DP v magisterském stupni studia byli zaměstnanci katedry vedoucími 43 prací, přičemž závěrečná práce Ing. Regíny Orálkové (momentálně studentka doktorandského studia na KDVK) získala cenu Josefa Hlávky a DP Ing. Elišky Oberhofnerové (momentálně studentka doktorandského studia na KDVK) získala cenu

ministra životního prostředí.

Významnou událostí katedry byla v roce 2014 práce na přípravě projektu OP VaVpI, Dřevařský pavilon FLD, v rámci kterého by mělo dojít k rozšíření prostorových, ale i přístrojových možností nejenom katedry, ale i celé fakulty. Vlastní realizace projektu započala v roce 2015.

V oblasti výzkumných projektů bylo v roce 2014 řešeno několik projektů IGA (doktorandi). Katedra zatím nedisponuje vlastním výzkumným projektem, ale v roce 2014 byl připraven a podán projekt NAZV, kde KDVK figuruje jako spoluřešitel. Tento projekt je financován od ledna 2015.

Publikační činnost katedry zůstala v roce 2014 na úrovni předchozího roku (což je pochopitelné s ohledem na velký objem práce na projektu dřevařského pavilonu) a členové katedry publikovali jako autoři nebo spoluautoři 7 článků v časopisech s IF faktorem (WOS). Jako ocenění vědec-

ko-výzkumné práce byl doc. Ing. Martinu Böhmovi, Ph.D., v roce 2014 udělen studijní pobyt v USA v rámci Fulbrightova stipendia (září 2014 – červen 2015).

V rámci propagační činnosti připravili členové katedry řadu odborných článků v různých časopisech v Čechách i v zahraničí a dále se aktivně účastnili přípravy a přednáškové činnosti na odborných veletrzích a výstavách (Pragoligna, Dřevostavby aj.). Významnou aktivitou byla realizace ENVIRONMENTÁLNÍHO PAVILONU „LOOP“ pro festival o veřejném prostoru – EnviroCity a dalších akcí.

Po odchodu Ing. Nováka (který zabezpečoval praktickou činnost truhlářské dílny) do důchodu, převzal tuto práci Ing. Bomba. Truhlářská dílna zabezpečuje výrobu vzorků pro výuku a výzkum na FLD, ale také vedlejší hospodářskou činnost, v jejímž rámci byla navázána dlouhodobá spolupráce s komerční firmou, zrealizovány práce pro městskou část Praha – Suchdol, výroba zkušebních těles pro VŠCHT v Praze a jiné. Na všech těchto činnostech se podíleli studenti dřevařského studia.

8.3 Katedra ekologie lesa

Katedra ekologie lesa prožila v roce 2014 první rok své samostatnosti. Přesto se pracovníkům katedry povedlo v prvním roce mnoho důležitých kroků, na kterých budou moci stavět v letech budoucích. Katedra zabezpečovala velký objem výuky a to nejen na pracovišti v Praze, ale i v Kostelci nad Černými lesy (Arboretum FLD). Vzhledem k potřebě zkvalitnění studijních materiálů byl vytvořen elektronický atlas šíšek v rámci finančních prostředků IRP, které byly přiděleny FLD. Tento atlas je dostupný na internetu pro studenty i širokou odbornou veřejnost.

V oblasti vědy a výzkumu pracovníci a studenti zabezpečovali práce na projektech GAČR, v rámci kterých probíhají terénní práce po celé střední Evropě. V roce 2014 bylo pracovníky katedry publikováno 18 článků s IF. Některé z nich v prestiž-

ních časopisech, jako je Forest Ecology and Management nebo Journal of Vegetation Science, které jsou zařazeny mezi prvních pět časopisů v kategorii Forestry and Web of Science.

V roce 2014 katedra získala dva nové granty GAČR (se začátkem řešení v roce 2015), v jednom z projektů je vedoucí katedry hlavní řešitel. Studenti doktorského studia se podíleli na přípravě projektů CIGA s pozitivním výsledkem. Byly získány 3 projekty, které v budoucnu přispějí k rozvoji dalších oborů v oblasti ekologie lesa. V roce 2014 byla na katedře obhájena jedna dizertační práce. Studenti doktorského studia byli také v rámci univerzity oceněni za kvalitní publikační činnost, kdy Ing. Trotsiuk získal 2. místo v soutěži „O cenu rektora“.

8.4 Katedra ekonomiky a řízení lesního hospodářství

Aktivity Katedry ekonomiky a řízení lesního hospodářství (dále také KERLH) v roce 2014 vycházely z činnosti pracovníků katedry a doktorandů – v oblasti pedagogické, vědecko-výzkumné a spolupráce s praxí.

Pedagogické aktivity KERLH vyplývaly z angažovanosti pracovníků katedry ve všech studijních programech, ve kterých se na Fakultě lesnické a dřevařské ČZU v Praze studenti vzdělávají. Vedle toho katedra zajišťuje i výuku v rámci Fakulty životního prostředí (vč. kombinovaného studia na střediscích v Březnici u Příbrami, Karlových Varech a Litvínově). Konkrétně se jedná o výuku předmetů v jednotlivých studijních programech a o vedení závěrečných studentských prací od bakalářských až po doktorské. Vedle toho katedra v roce 2014, ve spolupráci s TU ve Zvolenu, na FLD organizovala úspěšný intenzivní výukový program ERASMUS s názvem Sustain Active. Během tohoto čtrnáctidenního programu byli do jeho průběhu zapojeni učitelé z pěti evropských univerzit a program úspěšně absolvovalo celkem 22 studentů ze 7 zemí.

KERLH garantovala řešení nebo se spolupodílela na řešení řady projektů, které byly financovány z národních i mezinárodních zdrojů a svým charakterem patřily především do oblasti vědecko-výzkumné. Konkrétně zde lze jmenovat např. projekty NAZV: Diferenciace intenzit a postupů hospodaření ve vztahu k zajištění biodiverzity lesa a ekonomické životaschopnosti lesního hospodářství nebo projekt TAČR týkající se regulací

veřejných služeb ve vodním hospodářství se zaměřením na dodávky pitné vody a odkanalizování obyvatel. Katedra se také podílela na řešení projektů, mezi nimi můžeme jmenovat např. projekt Stabilizace lesních ekosystémů vyváženým poměrem přirozené a umělé obnovy lesa (společně s Výzkumným ústavem lesního hospodářství a myslivosti, v. v. i.). Vedle toho také pracovníci katedry např. řešili projekt Změny vlastnictví lesa a její dopady na lesnickou politiku a způsoby obhospodařování lesů v České republice, který je navázán na mezinárodní projekt programu COST Action FP1201. Projekty zaměřené do oblasti provozní souvisely např. s problematikou uvádění dřeva a výrobků ze dřeva na trh v návaznosti na povinnosti vyplývající z právních předpisů na úrovni Evropské unie a České republiky.

Významnou a tradiční aktivitou KERLH jsou organizace dvoudenních zasedání Ekonomické komise Odboru lesního hospodářství České akademie zemědělských věd – 2x ročně. V roce 2014 proběhlo jarní zasedání v oblasti působení podniku Městské lesy Rožnov, s. r. o., podzimní – v oblasti činnosti firmy Progles, s. r. o.

Oblast spolupráce KERLH s praxí probíhala jednak na úrovni přímé spolupráce a zapojení organizací z provozu do řešení vědecko-výzkumných projektů, ale také v rovině pořádání seminářů nebo vzdělávacích akcí s odbornou tematikou. Například zde patří realizované školení pro pracovníky LČR, s. p.

Požizování, evidence, opravy a údržba dlouhodobého majetku se zaměřením na stavby pro plnění funkcí lesa v Hradci Králové. Pracovníci katedry se také aktivně účastnili národních a mezinárodních konferencí a symposií – např. XXIV IUFRO World Congress 2014 v Salt Lake City. Dále jsou pracovníci katedry zapojeni do navazování nové spolupráce v zahraničí; zde lze zmínit např. Mongolsko.

8.5 Katedra genetiky a fyziologie lesních dřevin

V roce 2014 probíhaly práce na projektech TAČR, NAZV, KONTAKT MŠMT, CIGA a dále byl řešen mezinárodní smluvní výzkum s partnerskými organizacemi v Rakousku, Norsku a USA. Vědecké výsledky byly publikovány v prestižních žurnálech (New Phytologist, Plant Physiology, Molecular Ecology, Tree Genetics & Genomes). Úspěšně bylo dokončeno habilitační řízení Ivany Tomáškové a jmenovací řízení Milana Lstibůrka. V posledním srpnovém týdnu organizovala katedra v Praze mezinárodní IUFRO konferenci se 170 účastníky z 35 států (obr. 1). Ve výuce proběhla inovace předmětů Fyziologie lesních dřevin a Šlechtění lesních dřevin.

Ve fyziologické sekci došlo k navázání spolupráce s PřF UK, která se promítla do společné měřicí kampaně (obr. 2) s cílem postupně propojovat fyziologická měření s moderními metodami molekulární biologie a genetiky. Dále byl připravován rozsáhlý experiment s cílem odhalení alokace

prvků vzácných zemin v sazenicích lesních dřevin a jejich vliv na fyziologické pochody.

V molekulárně-genetické laboratoři byl řešen projekt zaměřený na třešeň ptačí – studium korelace vzdálenosti a genetických odlišností jednotlivých stromů v lesních porostech, problematiku plodnosti semenných sadů a genetickou variabilitu zastoupených klonů. Byl rozpracován významný projekt s Norwegian Forest Seed Center zaměřený na epigenetiku lesních dřevin.

V sekci šlechtění lesních dřevin byl dokončen a otestován stochastický simulátor strategií na bázi metod rekonstrukce rodokmenu a byla navržena originální koncepce šlechtění lesních dřevin s celosvětovým využitím, kde je navrženo eliminovat tradiční testovací výsadby, čímž dojde k významné redukci nákladů. Dále bylo úspěšně rozšířeno „Minimum Inbreeding“ schéma pro zakládání semenných sadů vyšších generací.

8.6 Katedra hospodářské úpravy lesů

Katedra hospodářské úpravy lesa (KHÚL) soustřeďuje svoji činnost především na dvě stěžejní oblasti. První oblastí je dálkový průzkum Země a sběr dat moderními metodami laserového a fotogrammetrického snímkování. Druhou oblastí, které se KHÚL věnuje, je podpora rozhodování a plánování mýtních těžeb s využitím moderních matematických metod a geografických informačních systémů.

V roce 2014 se v obou oblastech zájmu katedry podařilo navázat několik strategických partnerství, která přispěla i k návrhům nových úspěšných projektů. Jedná se především o projekt norských fondů s názvem *Rámce a možnosti lesnických adaptačních opatření a strategií souvisejících se změnami klimatu* (koordinátor projektu LDF MENDELU). Dále je to nový projekt NAZV, ve kterém jsou jedním z partnerů Vojenské lesy a statky, s. p. Projekt je zaměřen na praktickou implementaci a testování moderních metod sběru dat do lesnické praxe.

V roce 2014 bylo na KHÚL ukončeno řešení projektu TAČR, který se týkal vývoje nástroje pro prostorové plánování mýtních těžeb v ČR pro různé hospodářské způsoby. V rámci projektu byl vytvořen rozšiřující modul pro systém ArcMap, jež je momentálně k dispozici zdarma všem zájemcům. Výzkum a vývoj nástrojů pro podporu rozhodování ovšem na katedře pokračuje i dalším projektem NAZV, jehož cílem je vyvinout komplexnější systém, který by dokázal zahrnout do rozhodování i mimoprodukční funkce lesů, a to na úrovni mýtních i předmýtních těžeb.

Část pracovníků KHÚL se stala členy významné mezinárodní skupiny (ForestDSS Community of Practise), která sdružuje významné odborníky v oblasti podpory rozhodování, plánování a tzv. decision support system (systémy pro podporu rozhodování). Tato skupina je velmi výhodnou platformou pro mezinárodní sdílení zkušeností a znalostí v oblasti vývoje systémů pro podporu rozhodování. Členství v této skupině je tedy velmi přínosné pro další rozvoj námi vyvíjeného systému pro podporu rozhodování.

Katedra reprezentovala fakultu také na Světovém lesnickém kongresu IUFRO, který se koná jednou za 5 let. Své příspěvky prezentovali 2 členové katedry zhruba před 3 000 odborníky z celého světa, a to jak v akademické, tak i studentské sekci.

Členové KHÚL se snaží své teoretické poznatky získané vědeckou prací implantovat i do lesnické praxe. Důkazem toho je úspěšně ukončený projekt VOUCHER (program Praha Adaptabilita), jehož výsledkem je webová aplikace pro automatizované zpracování dendrometrických dat a výpočet základních porostních charakteristik.

V roce 2014 se podařilo také upevnit spolupráci katedry s portugalským institutem pro mediteránní zemědělské vědy, která vyústila do podepsání Memorandum of Understanding mezi ČZU a Universidae de Évora. KHÚL nadále také pokračuje ve spolupráci s institutem pro statistickou matematiku v Tokyu, ze které vzešlo několik vzájemných výměnných pobytů a společných publikací.

8.7 Katedra lesní těžby

Katedra lesní těžby (KLT) v roce 2014 vyučovala 38 předmětů jak pro všechny lesnické a dřevařské obory, včetně encyklopedických lesnických předmětů pro agronomické, technické a environmentální obory, akreditované na příslušných fakultách ČZU. Z toho tři předměty byly vyučovány v anglickém jazyce. Katedra rovněž garantovala povinné praxe posluchačů FLD. Pedagogickou a vědeckou činnost katedry zabezpečovali: 1 profesor, 2 docenti a 4 odborní asistenti.

Katedra se podílí na mezinárodní spolupráci, když pro FLD zajišťuje koordinaci dvou mezinárodních sítí v rámci „Central European Exchange Program for University Studies“ (CEEPUS), v rámci kterého v roce 2014 fakultu navštívilo 46 studentů a pedagogů ze střední Evropy. V rámci výše uvedeného programu byla uspořádána čtyřdenní exkurze pro Technickou universitu v Koszalinu (od 7. do 10. prosince).

V oblasti vědy a výzkumu se katedra snaží o zvýšení výkonů v publikační činnosti. V minulosti katedra trpěla nedostatkem vědecko-výzkumných a aplikovaných projektů a jejich přípravě byla v roce 2014 věnována velká pozornost. KLT se stala spoluřešitelem jednoho nového projektu TAČR a byly připraveny návrhy dvou projektů pro Národní agenturu zemědělského výzkumu a dále spolupra-

covala na přípravě tří dalších projektů ve spolupráci s jinými katedrami. Všechny podané projekty byly následně schváleny a jejich realizace bude zahájena v roce 2015. Další úspěch znamenalo získání Inovačních voucherů v Praze – výzva 2014. Jde o projekt na podporu spolupráce podniků s pražskými výzkumnými organizacemi. Cílem je, aby firmy a výzkumné organizace navázaly kontakt a na základě úspěšného malého společného projektu rozvinuly vzájemnou spolupráci. Jedná se o firmu EDICO s.r.o. a projekt *Studie proveditelnosti pro vývoj aplikace, která by sloužila jako hlavní rozhodovací nástroj pro nákup dříví na pni veřejnou obchodní soutěží s oslovením konkurence firmy Foresta SG, a.s. a pro nákup dříví nastojato elektronickou aukcí dříví u Lesů ČR, s. p.*, a o firmu REPAROSERVIS s. r. o. a projekt *Procesní inovace kalibrační a kontrolních měření při výrobě surového dříví pro harvestory značky Rottne.*

Ve druhé polovině roku KLT získala na základě výběrového řízení zakázku na zpracování materiálu nazvaného *Podklady pro revizi ČSN 73 6108*. Jde o státní technickou normu zabývající se projektováním lesních cest. Do konce roku byla zpracována a odevzdána výroční zpráva obsahující základní studii stavu oboru u nás i v zahraničí a definující obsah a rozsah potřebných změn.

8.8 Katedra myslivosti a lesnické zoologie

Katedra myslivosti a lesnické zoologie prožila v roce 2014 svůj druhý rok samostatnosti. V tomto roce pracovníci katedry navazovali důležité kontakty s firmami a odborníky z praxe, kteří pomohou zkvalitnit praktickou výuku i provázanost výzkumu.

Zkvalitňování výuky chtějí pracovníci katedry docílit i přípravou studijních materiálů. Byla vydána první tištěná skripta z předmětu Úvod do myslivosti, na která budou navazovat skripta ke všem odborným předmětům v roce 2015. Pro studenty studijního oboru Provoz a řízení myslivosti zorganizovali pracovníci katedry letní školu v Irkutsku. Zde měli studenti možnost seznámit se s hospodařením a se vztahem k přírodě a ke zvěři v podmínkách, které jsou zásadně jiné než ve střední Evropě. Přípravuje se další podobný kurz pro studenty v jižní Africe. Z důvodu zkvalitnění výuky pracovníci katedry začali s budováním rozsáhlé zoologické sbírky a výukových vitrín. Do sběru materiálu se zapojili i studenti.

V oblasti vědy a výzkumu byl rok 2014 věnován stabilizaci publikační činnosti a získávání prostředků na výzkum. V roce 2014 bylo publikováno 21 článků s IF a pracovníci katedry získali granty u LČR (Stanovení očekávaného koeficientu očekávané produkce jelena siky) a z Norských fondů (Plán péče pro velké šelmy). Na sklonku roku 2013 vyšel katedrovému týmu

vědecký článek o vnímavosti psů na změny v magnetickém poli Země v časopise *Frontiers in Zoology*. Článek rozpoutal velkou vlnu zájmu médií a vědeckých kruhů z celého světa. Tento úspěch byl dokonce v září roku 2014 oceněn vysoce prestižním vědeckým oceněním Ig Nobelovou cenou, která se každoročně předává na Harvardově univerzitě v Bostonu. Členové katedry si tak převzali tuto cenu od laureátů pravých Nobelových cen za účasti médií z celého světa a celosvětově uznávaných osobností. Za rok 2014 si pdf článku stáhlo téměř 950 tis. zájemců o publikovanou problematiku.

V roce 2014 úspěšně ukončilo 5 nových doktorandů, jejichž témata disertačních prací byla zaměřena na veterinární problematiku zajíců, monitoring prostorové aktivity a domovských okrsků jelenů evropských a siky japonského a na reprodukční potenciál a vliv prostředí na populační dynamiku bažanta obecného.

Součástí strategie spolupráce s lesnickými institucemi uspořádali pracovníci katedry v roce 2014 dva semináře pod záštitou MZe ČR, které se zabývaly problematikou odchytu černé zvěře, a zúčastnilo se jich přes 150 posluchačů z praxe. V listopadu se na základě pověření MZe ČR konaly Vyšší odborné myslivecké zkoušky, kterých se zúčastnili zájemci o nejvyšší myslivecké vzdělání.

8.9 Katedra ochrany lesa a lesnické entomologie

Katedra ochrany lesa a lesnické entomologie garantuje 46 předmětů s biologickou podstatou, zaměřených na ochranu lesa proti škodlivým činitelům a předmětů s tímto tématem souvisejících. Tyto předměty zahrnují lesnickou entomologii, lesnickou zoologii, lesnickou fytopatologii a ochranu lesů pro několik oborů FLD, FŽP a FAPPZ. V nově zřízeném oboru Taxidermie a konzervace přírodnin se katedra podílí na výuce několika předmětů, např. metody sběru, zpracování a konzervace přírodnin bezobratlých. Na katedře působí 11 pedagogů (z toho 2 profesori a 3 docenti) 20 doktorandů a 7 pracovníků v oblasti projektové činnosti se zaměřením na podporu vědy a výzkumu.

Výuka studentů denního studia neprobíhá pouze na učebnách a cvičebnách, ale také na Školním lesním podniku v Kostelci nad Černými lesy, kde se mohou studenti názorně seznámit s nejběžnějšími problémy ochrany lesa a hlavními činiteli poškozujícími lesní porosty. Terénní cvičení jsou směřována na lesní celky s výskytem důležitých druhů škodlivého hmyzu, kde si studenti ověřují metody, používané k ohodnocení hustot populace a početnosti lesních škůdců.

V doktorském studiu se věnuje velká pozornost publikační činnosti. V roce 2014 se doktorandi podíleli na publikování několika článků s IF a další v databázi Scopus.

Významnou součástí práce pedagogů a doktorandů katedry je vědecká činnost, během roku 2014 řešili 2 granty grantové agentury NAZV v

soutěži KUS (MZe) a 8 projektů interní grantové agentury ČZU a publikovali více než 60 odborných článků ve vědeckých časopisech s IF. Při řešení vědeckých témat spolupracují členové katedry i s ostatními fakultami ČZU, především s FŽP a s FAPPZ, a dalšími vysokými školami a vědeckými institucemi nejen v České republice, ale i s lesnickými odborníky a přírodovědci ze států Evropy (BOKU Vídeň, West Hungarian University in Sopron, Jagelonski university in Krakow, Université Paris 13, Institut de Recherche pour le Développement, Bondy, France, Université Libre de Bruxelles), Asie (University of Singapore), Ameriky (Museu de Zoologia da Universidade de São Paulo), Austrálie (University of Sydney). Katedra disponuje nově vybudovanou fytopatologickou laboratoří, entomologickou laboratoří a prostory pro zpracování a uložení vzorků.

Vědecko-pedagogičtí pracovníci se v roce 2014 snažili v rámci své kvalifikace poskytovat odborné konzultace jak pro majitele lesa, tak i pro zájemce z řad veřejnosti. Nejvýznamnějšími aktivitami byly přednášky pro zaměstnance VLS, s. p. týkající se prognózy výskytu škůdců v lesích a novinek v ochraně lesa. Množí se i telefonické dotazy majitelů zahrad či drobných lesů ohledně chřadnutí stromů po napadení kůrovci.

8.10 Katedra pěstování lesů

Katedra pěstování lesů garantuje předměty spojené se základy ekologie lesa, zakládáním a pěstováním lesů v nejrůznějších podmínkách, od lesů narušených antropogenními vlivy, přes lesy hospodářské, přírodě blízké hospodaření v lesích až po lesy v chráněných územích. Podílí se i na výuce tropického lesnictví, určitý podíl tvoří i výuka pro jiné fakulty ČZU. Přednáší je jak v českém, tak i v anglickém jazyce. Na katedře působí 3 profesoři, 1 docent a 2 asistenti, dále i 2 technici, jejichž úvazek je z malé části hrazen z grantových prostředků. Dále je zde aktivních 14 doktorandů a dva mladí vědeckí pracovníci.

Výuka katedry probíhá v podstatné míře i v terénu, zejména u profilových předmětů jsou běžná terénní cvičení a semináře. Ty jsou koncentrovány především na území Školního lesního podniku v Kostelci nad Černými lesy, na LC Klokočná (LČR) a oblast zakládání lesů je z podstatné části vyučována na terénní stanici Truba, kde je dlouhodobě budováno výukové a laboratorní zázemí. Katedra zajišťuje i týdenní závěrečnou exkurzi do různých oblastí ČR a v posledních letech i do Polska, ve spolupráci s SGGW ve Varšavě.

Hlavní projektové zaměření je orientováno na pěstování lesů v chráněných územích, na přírodě blízké lesní hospodářství, na školkařské technologie, zalesňování zemědělských půd, sledování vlivu hnojivých materiálů včetně dřevěného popela, ale i na výzkum introdukovaných dřevin. Při tom hraje opět klíčovou roli terénní stanice Truba, kde jsou výzkumné plochy a testovací výsadby. V roce 2014 byly úspěšně řešeny 3 projekty TAČR, 5 projektů NAZV, jeden projekt CIGA a 3 projekty IGA. Řešily se i 2 projekty smluvního výzkumu. Výsledkem výzkumu bylo 7 článků s IF, větší množství článků Scopus a výsledky katedry byly prezentovány v odborných časopisech.

Katedra se v roce 2014 spolupodílela i na pořádání jedné mezinárodní, jedné celostátní konference a zaměstnanci pomáhali při zabezpečení národního kola soutěže YPEF. V rámci budování vztahů s provozem poskytli i řadu konzultací vlastníkům a správcům lesa a pracovali v několika odborných a vědeckých organizacích. Z nejvýznamnějších možno zmínit Českou lesnickou společnost a Českou akademii zemědělských věd.

8.11 Katedra základního zpracování dřeva

Katedra základního zpracování dřeva, která vznikla na začátku roku 2013, prošla v roce 2014 několika změnami. Tou nejvýznamnější byla výměna vedoucího katedry, kdy v polovině roku odešel prof. Barcák a od začátku září ho nahradil doc. Gaff. Hlavním úkolem nového vedoucího bylo v roce 2014 stabilizovat personální obsazení, zvýšit výkon katedry v oblasti vědy a výzkumu a připravit strategický záměr rozvoje dřevařství na FLD spolu s Katedrou dřevěných výrobků a konstrukcí.

Za půl roku se novému vedoucímu katedry (i díky jazykové vybavenosti), s podporou pracovníků katedry, podařilo naplnit několik důležitých kroků, které se předchozímu vedoucímu dlouhodobě nedařilo plnit. Na tento základní rámec bude v roce 2015 navázáno a naplno rozvinut potenciál dřevařství na FLD.

V oblasti spolupráce s národními a mezinárodními subjekty katedra navázala spolupráci s významným dovozcem tropických dřevin a připravuje projekt se zaměřením na oblast výroby ThermoWoodu. Dalším přínosem je navázání spolupráce s Purdue - University v Indianě. V rámci této spolupráce Katedra základního zpracování dřeva v roce 2014 začala s přípravou na podání celkem 4 projektů KONTAKT II – Česko – Americká spolupráce (v objemu necelých 6 milionů). Kromě uvedených projektů KONTAKT II, byla katedra zaregistrovaná v databázi COST jako spoluřešitel úlohy se zaměřením na výrobu ThermoWoodu. V rámci zapojení do této mezinárodní spolupráce získala možnost podat projekt. Publikační činnosti byla roce 2014 věnována velká pozornost a pracovníky katedry bylo publikováno 10 článků s IF a 2 registrovaných v databázi Scopus. Díky tomu se katedra v přepočtu na úvazek stala publikačním lídrem FLD.

Vzhledem k strategickému záměru fakulty podporovat dřevařství na FLD, katedra se této role zhostila dohodnutím spolupráce s editory časopisu

Dřevařský magazín. V rámci této spolupráce jsou pracovníky katedry publikované populárně vědecké články na různá témata z oblasti dřevařství. Je snahou katedry obsadit každé číslo časopisu alespoň jedním publikačním výstupem a takto postupně budovat obraz dřevařství na FLD nejenom jako pedagogické a vědecké instituce, ale i jako instituce rozvíjející nejmodernější trendy v oblasti dřevařství v České republice. Další významná spolupráce se rozvíjí s edičním střediskem časopisu Derevoobrabativajuščaja promyšlenost, který patří k prestižním časopisům publikovaných v Ruské federaci se zaměřením na dřevařskou problematiku. V rámci této spolupráce bude fakulta představena v ruském a anglickém jazyce.

Katedra základního zpracování dřeva v roce 2014 rovněž navázala spolupráci s SWST (Society of Wood Science and Technology) se záměrem organizace výroční Mezinárodní konference na půdě FLD ČZU v Praze pro rok 2018. Tato konference patří k nejprestižnějším dřevařským konferencím a zúčastňují se jí vědci z celého světa a její organizování na půdě FLD ČZU v Praze zviditelní budování dřevařských věd v očích celého světa.

K hlavním cílům Katedry základního zpracování dřeva pro je získání grantů a projektů, které by pomohly zlepšit množství a kvalitu vědeckých a pedagogických výstupů katedry.



ZÁVĚR

9. Závěr

Naplnování cílů Dlouhodobého záměru fakulty a jeho aktualizace probíhalo v roce 2014 podle stanovených cílů. Zdá se, že negativní odkaz minulosti (před rokem 2012), kdy na fakultě neexistovaly zavedené procesy řízení, z čehož vyplývalo zanedbávání a podceňování tvorby pozitivního obrazu fakulty na veřejnosti a především u potenciálních zájemců o studium, je v současnosti překonán. I přesto je potřebné na definitivní změně obrazu fakulty nadále intenzivně pracovat. V roce 2014 došlo k plánovanému ustálení potřebného počtu studentů a s ohledem na placené počty studentů stanovené pro rok 2015 můžeme fakultu považovat za stabilizovanou. Současně se celý rok 2014 pokračovalo v práci na systémových změnách v přístupu k finančním zdrojům fakulty tak, aby byly maximálně efektivně využity. V roce 2014 (1. března) vznikly nové katedry: katedra genetiky a fyziologie lesních dřevin, katedra ekologie lesa a katedra pěstování lesa, a to přeorganizováním kateder: pěstování lesa a katedry dendrologie a šlechtění lesních dřevin. Všechny nové organizační jednotky byly stabilizovány a v roce 2014 se plně integrovaly do struktury fakulty.

Na dalších katedrách, které plně nevyužívaly potenciál strukturálních změn uskutečněných na fakultě, se přistoupilo k personálním změnám, které by měly novým vedoucím kateder umožnit katedry řídit efektivněji. Fakulta se stále snaží o posílení personální struktury v oborech, ve kterých je nedostatek kvalitních kandidátů na vědecko-pedagogické pozice. Dvě z kateder nedisponovaly vlastním vědecko-výzkumným projektem a v roce 2014 byli zaměstnanci těchto kateder zapojeni do připravovaných projektů. V obou případech byly projekty přijaty. V roce 2015 předpokládáme další zvýšení výkonů fakulty ve vědě a výzkumu v oblasti tzv. tvrdých, hlavně excelentních výsledků, což je na jedné straně projevem přijímání publikačně zdatných zaměstnanců, na straně druhé zlepšením podpory kvalitního výzkumu a získáním velkého objemu finančních prostředků z téměř všech významných grantových agentur. Všechna zmíněná fakta a trpělivá, intenzivní práce na optimalizaci institucionálních procesů by měly přispět k tomu, aby FLD byla v roce 2015 pedagogicky i vědecky respektovanou fakultou v lesnicko-dřevařském oboru v České republice i zahraničí.

Obsah

1	Úvod	5
2	Základní údaje o FLD	8
2.1	Úplný název a adresa fakulty	8
2.2	Organizační schéma a struktura FLD	9
2.3	Složení vědecké rady, akademického senátu a dalších orgánů FLD	10
2.3.1	Akademický senát FLD	10
2.3.3	Vedení Fakulty lesnické a dřevařské	12
3	Vzdělávací činnost	14
3.1.1	Akreditované studijní programy a obory na bakalářském, navazujícím magisterském a doktorském stupni vyučované v českém jazyce	15
3.1.2	Akreditované studijní programy a obory na bakalářském, navazujícím magisterském a doktorském stupni vyučované v anglickém jazyce	17
3.1.3	Double Degree Programy	20
3.1.4	Vzdělávací aktivity mimo akreditované studijní programy	21
3.2	Zájem o studium na FLD	22
3.2.2	Nábor studentů	25
3.3	Studenti na FLD	26
3.3.1	Studenti v akreditovaných studijních oborech FLD	26
3.3.2	Úspěšnost studentů ve studiu	30
3.3.3	Opatření pro zvýšení úspěšnosti studia přijatá v roce 2014	31
3.3.4	Studenti v kurzech CŽV	34
3.4	Abolventi FLD	34
3.4.1	Uplatnitelnost absolventů v praxi	36
3.5	Spolupráce s aplikační sférou	39
3.5.1	Rada pro spolupráci s praxí	39
3.5.2	Spolupráce v oblasti pedagogiky	39
3.5.3	Memoranda o spolupráci	39
3.5	Spolupráce s aplikační sférou	39
4	Věda a výzkum	42
4.1	Publikační činnost a výsledky ve VaV	42
4.2	Prostředky na výzkum a vývoj	54
4.4	Podpora postdoktorských pozic	58

5	Internacionalizace	62
5.1	Zapojení FLD do mezinárodních orgánů a organizací	62
5.1.1	Působení FLD v mezinárodních institucích	62
5.1.2	Členství pracovníků FLD v mezinárodních orgánech a organizacích	63
5.1.3	Nejvýznamnější zahraniční partneři	64
5.2	Začlenění FLD do mezinárodních vzdělávacích programů vč. mobilit	65
5.2.1	Program Erasmus (LLP Erasmus a Erasmus+)	65
5.2.2	Mobility organizované v r. 2014 na základě projektů a dohod mimo dlouhodobý program Erasmus	67
5.2.3	Mobility akademických pracovníků	70
6	Finanční a personální řízení FLD	72
6.1	Finanční řízení	72
6.2	Struktura zaměstnanců FLD	75
6.3	Zaměstnanci děkanátu FLD	78
7	Rok života fakulty	80
8	Katedry	88
8.1	Arboretum FLD	88
8.2	Katedra dřevěných výrobků a konstrukcí	89
8.3	Katedra ekologie lesa	90
8.4	Katedra ekonomiky a řízení lesního hospodářství	91
8.5	Katedra genetiky a fyziologie lesních dřevin	92
8.6	Katedra hospodářské úpravy lesů	93
8.7	Katedra lesní těžby	94
8.8	Katedra myslivosti a lesnické zoologie	95
8.9	Katedra ochrany lesa a lesnické entomologie	96
8.10	Katedra pěstování lesů	97
8.11	Katedra základního zpracování dřeva	97
9	Závěr	100

Fakulta lesnická a dřevařská
České zemědělské univerzity v Praze
Kamýcká 1176
165 21, Praha 6 - Suchbøl

www.fld.czu.cz
facebook.com/fld.czu.cz