



Česká zemědělská univerzita v Praze

**Fakulta lesnická
a dřevařská**

**VÝROČNÍ ZPRÁVA
2013**

OBSAH

1. ÚVOD	6
2. ZÁKLADNÍ ÚDAJE O FLD	10
2.1. Úplný název a adresa fakulty	10
2.2. Organizační schéma a struktura FLD	11
2.3. Složení vědecké rady, akademického senátu a dalších orgánů FLD	12
2.3.1. Akademický senát FLD	12
2.3.2. Vědecká rada FLD	13
2.3.3. Vedení Fakulty lesnické a dřevařské	14
3. STUDIJNÍ PROGRAMY, ORGANIZACE STUDIA A VZDĚLÁVACÍ ČINNOST	16
3.1. Akreditované studijní programy	17
3.2. Studijní programy uskutečňované v cizím jazyce	20
3.3. Studijní programy double degree	22
3.4. Akreditované studijní programy uskutečňované mimo obec, ve které má FLD sídlo	23
3.5. Charakteristika a využívání kreditního systému studia, uplatňování pravidel ECTS	25
3.6. Další vzdělávací aktivity, celoživotní vzdělávání	26
4. STUDENTI NA FLD	30
4.1. Studenti v akreditovaných studijních programech	30
4.2. Podpora studentů v doktorských studijních programech	36
4.3. Studenti v dalších vzdělávacích programech	36
5. ABSOLVENTI NA FLD	38
5.1. Absolventi akreditovaných studijních programů	38
5.2. Absolventi dalších vzdělávacích programů	40
5.3. Spolupráce a kontakty s absolventy	40
5.4. Spolupráce s budoucími zaměstnavateli, Rada pro spolupráci s praxí	41
6. ZÁJEM O STUDIUM NA FLD	44
6.1. Zájem o studium na FLD	44
6.2. Informování uchazečů o studiu na FLD a spolupráce se středními školami	47
7. Věda a výzkum na FLD	50
7.1. Vnější granty	50
7.2. Publikační činnost a výsledky ve VaV kateder	52
7.3. Podpora VaV v roce 2013	55

8. PRACOVNÍCI NA FLD	58
8.1. Akademičtí a THP pracovníci na FLD	58
8.2. Pracovníci děkanátu FLD	61
9. INTERNACIONALIZACE	64
9.1. Strategie rozvoje mezinárodních vztahů a mezinárodního prostředí na FLD	64
9.2. Zapojení FLD do mezinárodních vzdělávacích programů vč. mobilit	68
9.3. Zapojení FLD do mezinárodních programů výzkumu a vývoje	72
9.4. Mobilita studentů a akademických pracovníků	73
10. ROZVOJ FLD	76
10.1 Oblast rozvoje fakulty	76
10.1.1. Spolupráce s praxí	77
10.1.2. Lesní pedagogika	79
10.1.3 Projektová podpora	84
10.2. Zhodnocení naplňování Institucionálního rozvojového plánu	86
11. PROPAGAČNÍ A SPOLEČENSKÉ AKTIVITY FLD 2013	89
12. ZÁVĚR	99



ÚVOD

1. ÚVOD

Výroční zpráva o činnosti Fakulty lesnické a dřevařské ČZU v Praze byla projednána vědeckou radou FLD dne 21.5.2014 a byla schválena Akademickým senátem Fakulty lesnické a dřevařské ČZU v Praze dne 3.7.2014.

FLD přijímá studenty ke studiu v bakalářském stupni, navazujícím magisterském stupni a ve stupni doktorském. Na základě analýzy výsledků a průběhu studia v bakalářských a navazujících magisterských programech FLD byl akademický rok 2012/2013 rokem dalšího zkvalitňování a stabilizace obsahu stávajících studijních plánů a akreditace nového oboru studia. Jedním z hlavních strategických cílů fakulty je snaha udržet stávající počet studentů i při klesajícím počtu potenciálních uchazečů. Dalším záměrem je získávat pro studium kvalitnější studenty, vyhovět tak potřebám trhu práce a dostát významu fakulty pro potřeby lesnicko-dřevařského komplexu. Tuto strategii se postupně daří naplňovat. Celkové počty studentů zůstávají stabilní, i když v roce 2013 byl počet přijatých studentů o něco nižší než v roce 2012. Je to důsledek filozofie postupného zpřísnění výběru studentů pro studium na FLD. Úrovní kvality v oblasti pedagogiky odpovídá i dlouhodobě nízký počet (7) nezaměstnaných absolventů FLD v roce 2013. V oblasti výzkumu a vývoje pokračoval v roce 2013 výrazně pozitivní trend z roku předchozího, což se projevilo dvojnásobným nárůstem počtu článků s IF (z 60 v roce 2012 na 120 v roce 2013), ve SCOPUS-u a bodů RIV (ze 4739 bodů RIV 2011 nárůst na 9635 bodů RIV 2012 a 12281 bodů RIV 2013). Ve srovnání s rokem 2011, kdy končilo svůj mandát předchozí vedení fakulty, je to nárůst 260 % (průměrný nárůst ČZU za stejné období je 167 %). Hlavním strategickým cílem v dalším období je zkvalitnění publikačních výstupů a nahrazení méně významných periodik zčásti excelentními publikacemi v každém oboru, ve kterém fakulta provádí výzkumnou činnost. K dalšímu zkvalitnění publikační činnosti by měly přispět zavedené postdoktorské pozice. V procesu získávání projektových prostředků byl rok 2013 vyplněn prací na podávání návrhů do otevřených soutěží. Významným počinem bylo připravení a podání projektu OP VaVpl „Dřevařský pavilon FLD“. Do tvůrčích aktivit fakulty realizovaných prostřednictvím projektů interní grantové agentury FLD (IGA) a celouniverzitní interní grantové agentury (CIGA) jsou výraznou měrou zapojeni také studenti doktorských a navazujících magisterských studijních programů.

V roce 2013 pokračovalo budování vztahu studentů a zaměstnanců k fakultě a budování image fakulty směrem k veřejnosti prostřednictvím sociálních sítí a masmediálních prostředků. Pro studenty byly nadále pořádány soutěže, došlo

i k vylepšení podmínek jejich komfortu při studiu, a to i navzdory velkým prostorovým problémům, kdy fakulta trpí poddimenzováním prostorů. V této oblasti bylo v roce 2013 vybudováno počítačové zázemí pro studenty a klimatizovány učebny a místnosti, ve kterých se konají státní závěrečné zkoušky. Budování týmu fakulty spočívalo v intenzivní komunikaci se zaměstnanci a v průběhu celého roku probíhala otevřená diskuse o správnosti strategických plánů. Tento úkol rozhodně neskončil. Části zaměstnanců je potřeba proměnu fakulty na efektivní instituci dále vysvětlovat, přestože velká většina strategické plány podporuje. Proto je pro rok 2014 naplánováno další pokračování působení na zaměstnance i studenty a postupná finalizace reforem.

Vedení FLD



ORGANIZAČNÍ SCHÉMA A STRUKTURA FLD

2. ZÁKLADNÍ ÚDAJE O FLD

2.1. Úplný název a adresa fakulty

Česká zemědělská univerzita v Praze
Fakulta lesnická a dřevařská
Kamýcká 129
165 21 Praha 6 – Suchbátův Břez

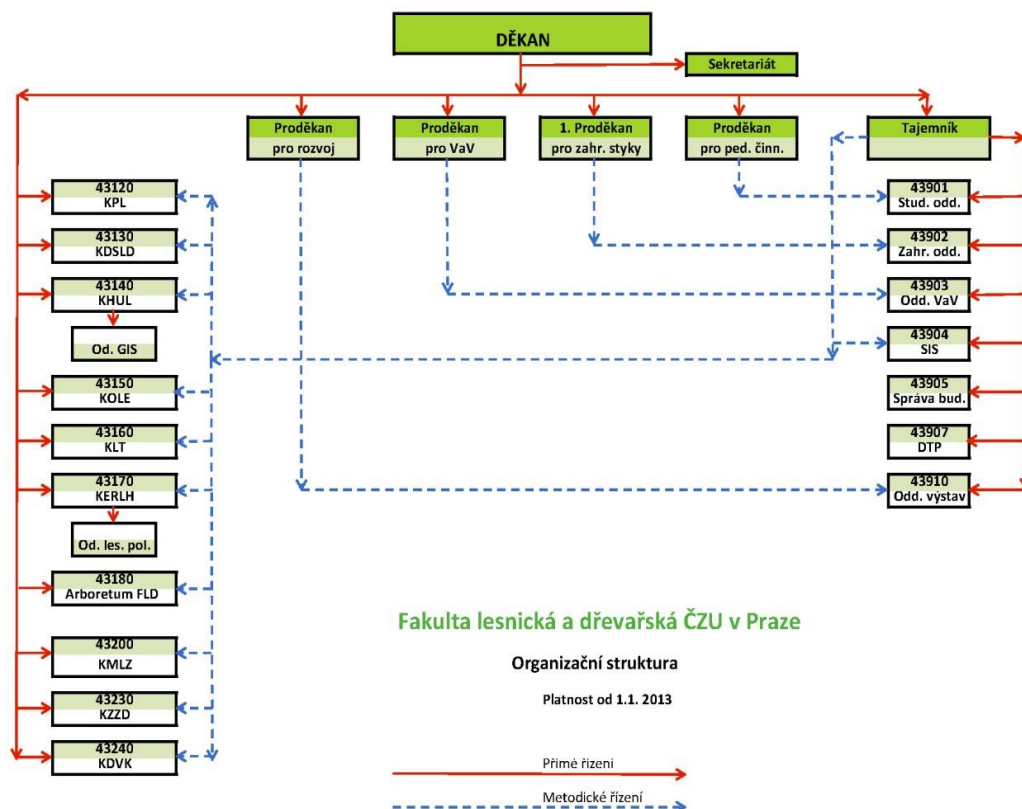
Anglický překlad názvu fakulty:
Czech University of Life Sciences Prague
Faculty of Forestry and Wood Sciences

Běžně užívané zkratky:
FLD ČZU
FLD
FFWS CULS (v angličtině)
FFWS (v angličtině)

2.2. Organizační schéma a struktura FLD

SCHÉMA Č.1:

Organizační struktura ČZU FLD v Praze



2.3. Složení vědecké rady, akademického senátu a dalších orgánů FLD

2.3.1. Akademický senát FLD

Akademičtí pracovníci:

doc. Ing. Martin Böhm, Ph.D.

doc. Ing. Oto Nakládal, Ph.D.

prof. Ing. Jaroslav Červený, CSc.

doc. Ing. Miroslav Svoboda, Ph.D.

Ing. Ivana Tomášková, Ph.D.

Ing. Jan Bomba, Ph.D.

doc. Ing. Milan Lstibůrek, MSc, Ph.D.

Ing. Petr Vopěnka

Studenti:

Bc. Jiří Procházka

Bc. Tomáš Svoboda

Ing. Tereza Kolbabová

Bc. Jakub Martinisko

2.3.2. Vědecká rada FLD

Interní členové – zaměstnanci FLD:

prof. Ing. Marek Turčáni, PhD., předseda
doc. Ing. Štefan Barcík, CSc.
doc. Ing. Jaroslav Červený, CSc.
doc. Ing. Miroslav Hájek, Ph.D.
doc. RNDr. Tomáš Hlásny, PhD.
doc. Ing. Jaroslav Holuša, Ph.D.
prof. Ing. Adolf Janeček, DrSc., dr.h.c.
prof. Ing. Jaroslav Kobliha, CSc.
doc. Ing. Václav Kupčák, CSc.
doc. Ing. Milan Lstibůrek, MSc., Ph.D.
doc. Ing. Róbert Marušák, PhD.
doc. Ing. Ján Merganič, PhD.
prof. Ing. Vilém Podrázský, CSc.
doc. Ing. Jiří Remeš, Ph.D.
doc. Ing. Miroslav Svoboda, Ph.D.
prof. Ing. Luděk Šišák, CSc.
doc. Ing. Martin Böhm, Ph.D.
doc. Ing. Václav Malík, Ph.D.

Interní členové – ostatní fakulty a pracoviště ČZU:

doc. Ing. Václav Hejnák, Ph.D.
doc. Ing. Bohdan Lojka, Ph.D.
doc. Ing. Jiří Mašek, Ph.D.
prof. Ing. Pavel Pech, CSc.
prof. Ing. Miroslav Svatoš, CSc.
Ing. Josef Vojáček

Externí členové:

Ing. Václav Hanke, CSc.
prof. Dr. Ing. Petr Horáček
Ing. Jan Hřebačka
Ing. Jiří Janota
doc. Ing. Václav Malík, Ph.D.
doc. Ing. Jiří Oliva, Ph.D.

prof. Dr. Ing. Viliam Pichler
Ing. Petr Pražan, Ph.D.
prof. Ing. Mikuláš Siklienka, PhD.
Ing. Dušan Utinek, Ph.D.
Ing. Jaromír Vašíček, CSc.
doc. Ing. Petr Zahradník, CSc.
Ing. Martin Žižka, Ph.D.

2.3.3. Vedení Fakulty lesnické a dřevařské

Děkan:

prof. Ing. Marek Turčáni, PhD.

Proděkani:

prof. Ing. Luděk Šišák, CSc., první proděkan, proděkan pro mezinárodní vztahy

doc. Ing. Jiří Remeš, Ph.D., proděkan pro pedagogiku

doc. Ing. Róbert Marušák, PhD., proděkan pro vědu a výzkum

Ing. Kateřina Ventrubová, Ph.D., proděkanka pro rozvoj

Tajemník:

Ing. Jiří Macháček



STUDIJNÍ PROGRAMY,
ORGANIZACE STUDIA
A VZDĚLÁVACÍ ČINNOST

3. STUDIJNÍ PROGRAMY, ORGANIZACE STUDIA A VZDĚLÁVACÍ ČINNOST

Strategie rozvoje FLD v oblasti pedagogické a vzdělávací činnosti vychází z dlouhodobého záměru fakulty. Mezi hlavní priority patří:

- **Stabilizovat počty studentů Bc. a NMgr. oborů FLD a zvyšovat atraktivitu studia na FLD.**

To souvisí především s nabídkou a následnou realizací akreditovaných studijních programů a oborů a také s propagací studia na FLD. Strategickým dlouhodobým cílem je získat zájem většího počtu uchazečů, ze kterých si budeme moci vybírat studenty s velmi dobrými předpoklady ke studiu. Dnes již samozřejmou součástí činnosti fakulty jsou i další vzdělávací aktivity a celoživotní vzdělávání (např. U3V).

- **Zkvalitnit vzdělávací proces s cílem zvýšit úspěšnost studentů ve studiu.**

To znamená zaměřit se na jedné straně na studenty studující na FLD s cílem vytvořit jim motivující a příznivé prostředí ke studiu. To zahrnuje mimo jiné i plné využití nového systému podpory nadaných

studentů a zajištění odpovídající materiálního zabezpečení vzdělávacího procesu (výukové prostory, laboratoře, studijní literatura). Na straně druhé je třeba se zaměřit na pedagogy a rozvíjet systém vnitřního hodnocení kvality vzdělávací činnosti. Další prioritou je zvýšení úrovně bakalářských a diplomových prací a celého procesu státních závěrečných zkoušek.

- **Zvýšit uplatnitelnost absolventů v praxi, monitorovat a snižovat jejich nezaměstnanost.**

Absolventi jsou konečným výsledkem vzdělávacího procesu a jejich kvalita je mírou jeho úspěšnosti. Uplatnění absolventů tak do značné míry potvrzuje kvalitu vzdělávací instituce. Nutnost věnovat se této oblasti je podtrženo i tím, že je tento ukazatel zohledňován v rámci financování vysokých škol.

3.1. Akreditované studijní programy

Strategickým záměrem pro rok 2013 v oblasti akreditovaných studijních programů byla na prvním místě příprava a podání žádostí o prodloužení platnosti akreditace klíčových navazujících magisterských oborů Lesního inženýrství a Dřevařského inženýrství. Koncem roku 2013 byly obě žádosti kladně posouzeny Akreditační komisí. Dlouhodobým strategickým cílem FLD v oblasti akreditovaných studijních programů je rozšířit a zatraktivnit nabídku studia tak, aby se zvýšil okruh potenciálních uchazečů o studium na FLD. V souladu s tímto záměrem probíhala v roce 2013 příprava nových oborů - Konzervace přírodnin a taxidermie a Péče o chráněné a účelové lesy. Hlavní pozornost byla věnována přípravě Bc. oboru Konzervace přírodnin a taxidermie, kde se do konce roku 2013 podařilo připravit novou žádost o akreditaci. V roce 2014 bude FLD usilovat o akreditaci i NMgr. oboru Péče o chráněné a účelové lesy.



TABULKA Č.1:

Akreditované studijní programy a obory v roce 2013 vyučované v češtině

Druh studia	Studijní program	Obor studia	Forma studia	Platnost akreditace do:	Akreditovaná doba studia
Bakalářské studium	Dřevařství	Dřevařství	prezenční kombinovaná	30.11.2017	3
		Podnikání v dřevozpracujícím a nábytkářském průmyslu	prezenční	31.12.2016	3
	Lesnictví	Hospodářská a správní služba v lesním hospodářství	prezenční kombinovaná	30.11.2017	3
		Lesnictví	prezenční kombinovaná	30.11.2017	3
		Provoz a řízení myslivosti	prezenční kombinovaná	1.12.2015	3
Navazující magisterské studium	Dřevařské inženýrství	Dřevařské inženýrství	prezenční kombinovaná	31.1. 2018	2
	Lesní inženýrství	Lesní inženýrství	prezenční kombinovaná	31.1. 2022	2
Doktorské studium	Lesní inženýrství	Dendrologie a šlechtění lesních dřevin	prezenční kombinovaná	31.5.2020	3
		Hospodářská úprava lesa	prezenční kombinovaná	31.5.2020	3
		Pěstování lesa	prezenční kombinovaná	31.5.2020	3
		Pěstování lesů	prezenční kombinovaná	31.5.2020	4
		Technika a mechanizace v lesním hospodářství	prezenční kombinovaná	31.5.2016	3
		Ochrana lesa a myslivost	prezenční kombinovaná	31.5.2020	3
		Ochrana lesů a myslivost	prezenční kombinovaná	31.7.2020	4
	Ekonomika a management	Řízení a ekonomika podniku	prezenční kombinovaná	31.5.2016	3

Doktorské studijní programy (DSP)

FLD má akreditovány 2 doktorské studijní programy v českém jazyce: Lesní inženýrství a Ekonomika a management. V rámci DSP Lesní inženýrství probíhá doktorské studium celkem v pěti oborech, kterými jsou Dendrologie a šlechtění lesních dřevin, Hospodářská úprava lesů, Pěstování lesa, Ochrana lesů a myslivost a Technika a mechanizace v lesním hospodářství. DSP Ekonomika a management má akreditován jeden obor Řízení a ekonomika podniku. Slabou stránkou zůstává krátká standardní doba studia – 3 roky. V této souvislosti se fakulta snaží o akreditaci oborů pro standardní dobu studia 4 roky. Proto byly v roce 2013 zpracovány další žádosti o akreditaci. Fakultě se zatím podařilo v roce 2013 akreditovat obor Pěstování lesa s délkou standardní doby studia 4 roky. Všechny obory jsou akreditovány pro prezenční i kombinovanou formu studia.



3.2. Studijní programy uskutečňované v cizím jazyce

TABULKA Č.2:

Akreditované studijní programy a obory v roce 2013 vyučované v angličtině

Druh studia	Studijní program	Obor studia	Forma studia	Platnost akreditace do:	Akreditovaná doba studia
Bakalářské studium	Forestry	Game Management	prezenční kombinovaná	1.12.2015	3
		Forestry	prezenční	1.11.2015	3
Navazující magisterské studium	Forestry Engineering	Forestry, Water and Landscape Management	prezenční	31.7.2020	2
		Forest Engineering	prezenční	31.7.2016	2
		Tropical Forestry and Agroforestry	prezenční	31.3.2020	2
Doktorské studium	Forestry Engineering	Silviculture	prezenční kombinovaná	31.5.2020	3
		Silviculture	prezenční kombinovaná	31.5.2020	4
		Forest Protection and Game Management	prezenční kombinovaná	31.7.2020	4
		Dendrology and Forest Tree – Breeding	prezenční kombinovaná	31.5.2020	3
		Forest Management	prezenční kombinovaná	31.5.2020	3
		Technology and Mechanization in Forestry	prezenční kombinovaná	31.5.2016	3
	Economics and Management	Economics and Management of an Enterprises	prezenční kombinovaná	31.5.2016	3

Studijní obory vyučované v anglickém jazyce představují potenciál pro internacionalizaci studia na FLD. Tradičně nejžádanějším je obor Forestry, Water and Landscape Management (FWLM), který má také nejdelší tradici a je zařazen do programu Domu zahraničních služeb pro vládní stipendisty.

Ostatní obory jsou akreditované relativně krátkou dobu, v podstatě se teprve rozbíhají a až delší čas ukáže, kolik studentů v nich bude studovat a budou-li životaschopné. Zatím se relativně příznivě jeví zájem o obor Forestry. Zájem zahraničních studentů o studium na FLD však stále stoupá, především ale do oborů vyučovaných v českém jazyce. Týká se to zejména uchazečů ze zemí bývalého východního bloku (Rusko). Protože jejich znalost českého jazyka nebyla přes dokládání jazykové certifikáty často uspokojivá, byla v roce 2013 zavedena povinná jazyková přijímací zkouška. Tento postup se osvědčil.

Doktorské studijní programy v cizím jazyce

V rámci doktorského studia, uskutečňovaného v cizím jazyce, má fakulta akreditován jeden studijní program Forestry Engineering se dvěma obory, kterými jsou Silviculture a Forest Protection and Game Management. Platnost akreditace obou oborů je totožná s dobou akreditace oborů Pěstování lesa a Ochrana lesa a myslivost. V souladu se strategií byly v roce 2013 podány žádosti o akreditaci oborů DSP v anglickém jazyce pro ostatní obory: Dendrology and Forest Tree Breeding, Forest Management a Technology and Mechanization in Forestry. U prvních dvou oborů byla akreditace udělena na dobu platnosti do roku 2020, u oboru Technology and Mechanization in Forestry pak na dobu platnosti do roku 2016. Další studijní program Economics nad Management se studijním oborem Economics and Management of an Enterprise, uskutečňovaný v anglickém jazyce, byl akreditován na dobu platnosti do roku 2016.

3.3. Studijní programy Double Degree

Double Degree Programy jsou dlouhodobě stabilní součástí nabídky studia na FLD. Zatím však není o tuto formu studia mezi studenty příliš velký zájem, evidujeme jednoho zájemce o DD program s univerzitou v Madridu, který studuje první rok na FLD a od příštího akademického roku (2014-2015) by měl nastoupit ke studiu do Madridu. Pokud jde o proces tvorby a realizace DD programů, je pro ně stále základem studijní program FWLM. V roce 2013 se však významně pokročilo i v přípravě DD programu v oblasti dřevařského inženýrství.

V roce 2013 byly podepsány dvě nové smlouvy:

- 1) DD program „Forestry, Water and Landscape Management – Forestry mezi FLE (FLD) ČZU v Praze a Lesnickou fakultou (Escuela Técnica Superior de Ingenieros de Montes) Polytechnické univerzity v Madridu.
- 2) DD program Lesní inženýrství mezi FLE (FLD) ČZU v Praze a Lesnickou fakultou (Escuela Técnica Superior de Ingenieros de Montes) Polytechnické univerzity v Madridu .

V oblasti DD programu byla vedena intenzivní jednání s univerzitou v Yoskhar-Ola v Rusku, kde je zájem o vytvoření DD programu v oblasti dřevařského inženýrství. Tento program byl v roce 2013 kompletně připraven.

3.4. Akreditované studijní programy uskutečňované mimo obec, ve které má FLD sídlo

Studijní programy uskutečňované mimo Prahu byly v roce 2013, stejně jako v předchozích letech, realizovány v Písku a v Trutnově. V Trutnově souběžně probíhala výuka posledního ročníku oboru Provoz a řízení myslivosti (PŘM) a zároveň probíhala výuka všech ročníků oboru Hospodářská a správní služba v lesním hospodářství (HSSL). V Písku naopak končila výuka oboru HSSL a probíhala výuka 1. a 2. ročníku oboru PŘM (v důsledku rotace oborů v externích střediscích, která má zajistit dostatečný zájem studentů). Od následujícího akademického roku 2014/15 však bude výuka v těchto střediscích ukončena a stávající studenti dostudují tyto obory v Praze.

Důvody ukončení výuky ve střediscích jsou především tyto:

- Klesající počet zájemců o studium v konzultačních střediscích (potenciál regionů je téměř vyčerpán) a z toho vyplývající nízký počet studentů v jednotlivých ročnících.
- Vysoká finanční náročnost výuky ve střediscích (zejména se jedná o cestovní náhrady, pronájem výukových prostor a odměny pedagogů), naplnění financovaných počtů studenty studujícími v areálu ČZU v Praze, což koresponduje s klesajícími počty financovaných studentů ze strany MŠMT.
- Vysoké zatížení pedagogů vyučujících v Praze i jednotlivých střediscích.

Strategie pro další období:

V případě, že bude dostatek uchazečů v Praze a dojde k naplnění počtů financovaných studentů, nebude nadále výuka v konzultačních střediscích FLD realizována.

TABULKA Č.3:

Akreditované studijní programy a obory vyučované mimo obec, kde má FLD sídlo

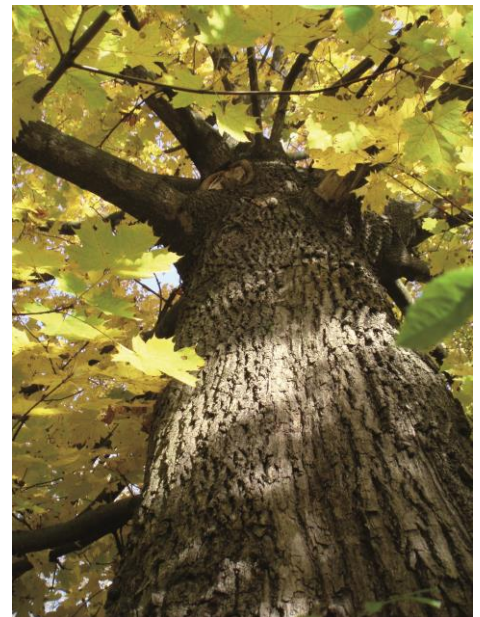
Adresa konzultačního střediska	Obor studia	Forma studia	Akreditovaná doba studia	Vyučovaný ročník
Středisko Písek: Vyšší odborná škola lesnická a Střední lesnická škola Bedřicha Schwarzenberga Lesnická 55 397 01 Písek	Hospodářská a správní služba v lesním hospodářství	kombinovaná	3	3
	Provoz a řízení myslivosti	kombinovaná	3	1, 2
Středisko Trutnov: Česká lesnická akademie Trutnov Lesnická 9 541 11 Trutnov	Hospodářská a správní služba v lesním hospodářství	kombinovaná	3	1, 2, 3
	Provoz a řízení myslivosti	kombinovaná	3	3

3.5. Charakteristika a využívání kreditního systému studia, uplatňování pravidel ECTS

V souvislosti s Boloňským procesem byl postupně na FLD, stejně jako na celé ČZU, implementován kreditní systém. Podstatou kreditního systému je vyjádření kvantitativní míry zátěže studenta v rámci studia určitého předmětu, včetně rozložení této zátěže v jednotlivých předmětech, semestrech a ročnících studia. Systém ECTS usnadňuje také posuzování studijních výsledků studentů získaných např. v zahraničí.

V oblasti mobility studentů byl tento systém také dosud nejvíce a nejefektivněji využíván (usnadňoval vyjíždějícím i přijíždějícím studentům zápis vhodných předmětů do jejich studijních plánů a proděkanům pro studijní a pedagogickou činnost zjednodušoval a zprůhledňoval proces uznávání výsledků u předmětů, které studenti FLD absolvovali na univerzitách v zahraničí).

V roce 2013 proběhly na celé ČZU a tedy i na FLD intenzivní práce s cílem získat certifikát ECTS Label. Pozornost se soustředila především na evidenci předmětů a charakteristiku oborů ve Studijním informačním systému ČZU. Tato činnost si vyžádala zvýšené úsilí od většiny pedagogických pracovníků. Ocenění ECTS Label nakonec ČZU získala.



3.6. Další vzdělávací aktivity, celoživotní vzdělávání

Fakulta lesnická a dřevařská soustředila své další aktivity v oblasti studijních programů především do sféry mezinárodních vztahů ve spojení s letními školami. K nim je nutno přiřadit i odborné přednášky expertů působících mimo ČZU. V řadě případů jde o špičkové zahraniční odborníky, kteří v rámci odborné spolupráce přijíždějí na FLD. V této oblasti šlo v roce 2013 zejména i již tradiční cyklus přednášek o lesích a lesnictví v různých zemích Evropy a světa (Forestry Frames in Different Countries), který byl transformován na volitelný studijní předmět Forests and Their Use in Various Countries. Tento předmět je nabízen nejen studentům FLD, ale také studentům jiných fakult (zejména FTZ a PEF). Na tyto přednášky, které jsou volně přístupné zájemcům z řad studentů a pedagogů, jsou zváni experti a zajímavé osobnosti, kteří v těchto zemích působili či působí.

Významnými přednášejícími jsou v tomto cyklu také velvyslanci (v roce 2013 např. Finska, Brazílie, Sbrska, Norska) nebo jimi pověřeni pracovníci zahraničních ambasad, kteří referují o charakteru a významu lesů ve své domovině. Tato setkání tím získávají zároveň i významný společenský charakter a jsou účastníky kurzu vysoce hodnoceny.

Velmi důležitou součástí vzdělávacích a popularizačních aktivit FLD jsou činnosti zaměřené na ty věkové segmenty populace, které jsou mimo oblast vysokoškolských studentů. Na jedné straně se jedná o děti, což jsou potenciální uchazeči o studium, a na straně druhé o seniory. Zde se v řadě případů jedná o vysokoškolsky vzdělané, velmi aktivní a činnorodé lidi. Vzdělávací programy pro tyto skupiny jsou již dnes běžnou součástí činností všech významných univerzit. Z těchto důvodů byla v roce 2012 a 2013 na FLD ve spolupráci s Centrem celoživotního vzdělávání Ing. Dany Steinové realizována Experimentální univerzita pro prarodiče a vnoučata s tématem kurzu Člověk, zvířata a zvířátka. V roce 2012 proběhly první tři přednášky a v roce 2013 dalších pět.



Do této oblasti činnosti FLD spadají i kurzy Univerzity třetího věku (U3V). V roce 2013 byly v běhu dva programy – Myslivost není jen lov a Lesy a dřevo s celkovým počtem 69 frekventantů. O kurzy celoživotního vzdělávání je mezi veřejností tradičně velký zájem a tato činnost přispívá vedle nesporné edukační a společenské role také ke zvýšení povědomí o naší fakultě a studiu na ní a v neposlední řadě zlepšuje i informovanost o významu lesnických a mysliveckých oborů obecně.

Další oblastí vzdělávacích aktivit byla v roce 2013 na FLD lesní pedagogika. Zformovala se pracovní skupina, která se touto problematikou zabývá. Pilotním projektem byla realizace kurzu lesní pedagogiky, který se ve spolupráci se Střední lesnickou školou v Hranicích a s Lesy hl. města Prahy úspěšně uskutečnil na podzim roku 2013.



VŠEOBECNÁ POJIŠTOVNA, a.s.

bezplatná linka
800 130 649

li-pojistovna.cz



Hlav



Ústecký kraj



VLS
VÝZNAMNÉ JEDY A STARÝ ČK, s.p.



mýslivost
Mediální partner



ZBROJOVKA HOLICE®

STUDENTI NA FLD

4. STUDENTI NA FLD

4.1. Studenti v akreditovaných studijních programech

Pro naši fakultu je stálou prioritou udržet či dokonce zvýšit zájem o studium na FLD, přestože realitou posledních let je ze strany MŠMT trvalé snižování počtu placených studentů. Aby bylo možné v budoucnu opět klást větší důraz na kvalitu přijímaných studentů, je třeba zatraktivnit studium na FLD. To jednak souvisí se strukturou studijních programů a oborů, kdy probíhá proces jejich optimalizace, ale také s kvalitou vzdělávací činnosti. V roce 2013 se proto začala vytvářet koncepce s cílem zkvalitnit a zatraktivnit vzdělávací proces na FLD. Součástí této koncepce je odpovídající strategie přijímacího řízení, propagace fakulty a jejích studijních oborů, vytváření příznivých podmínek a prostředí ke studiu. Zvýšení kvality vzdělávacího procesu by se mělo projevit ve vyšší úspěšnosti studentů FLD.

Atraktivita studia a schopnost absolventů uplatnit se v praxi budou hrát zásadní roli při získávání kvalitních studentů. Důraz kladený na kvalitu studia a výkon pedagogů i vlastních nadaných studentů proto bude mnohem vyšší, stejně tak i důraz na praktické dovednosti absolventů. Jejich uplatnění na trhu práce je již nyní významným ukazatelem pro hodnocení i financování vysokých škol (parametr K). Uplatnění absolventů FLD je dosud relativně dobré v porovnání s ostatními fakultami ČZU i srovnatelnými univerzitami. Vzhledem k poměrně malým počtům absolventů však může meziročně docházet k velkým výkyvům. Je proto nezbytné věnovat této otázce zvýšenou pozornost.

Aktuální počty nezaměstnaných absolventů FLD v roce 2013 podle evidence Ministerstva práce a sociálních věcí jsou uvedeny v tabulkách 4 a 5. Z těchto údajů vyplývá, že absolutní počet nezaměstnaných čerstvých absolventů FLD byl v roce 2013 relativně nízký (6, resp. 7). Při porovnání s ostatními fakultami ČZU jde o nejnižší počty (např. FŽP 54, resp. 24; FAPPZ 27, resp. 19; PEF 143, resp. 68; TF 13, resp. 8). Je však třeba vzít v úvahu poměrně malé počty absolventů na FLD, což relativní míru nezaměstnanosti oproti ostatním fakultám zvyšuje. Srovnání se sesterskou fakultou LDF MENDELU v Brně vyznívá také celkem příznivě (35, resp. 30 nezaměstnaných absolventů LDF evidovaných v roce 2013).

TABULKA Č.4:

Absolventi v evidenci ÚP ČR podle škol a oborů k 30.9.2013 (zdroj MPSV)

Okres	Název školy	Název oboru KKOV/SOV	Počet absolventů v evidenci ÚP, kteří ukončili školu v období 1.5.2013 - 30.9.2013	Počet absolventů v evidenci ÚP, kteří ukončili školu v období 1.10.2012 - 30.9.2013
Hlavní město Praha	FLD	HSSL	1	1
Hlavní město Praha	FLD	Dřevařství	1	1
Karlovy Vary	FLD	HSSL	1	1
Karlovy Vary	FLD	Lesní inženýrství	1	1
Třebíč	FLD	HSSL	1	1
Praha-západ	FLD	Lesnictví	1	1
Celkem			6	6

TABULKA Č.5:

Absolventi v evidenci ÚP ČR podle škol a oborů k 30.4.2013 (zdroj MPSV)

Název okresu	Název školy	Název oboru KKOV/SOV	Počet absolventů v evidenci ÚP, kteří ukončili školu v období 1.10.2012 - 30.4.2013	Počet absolventů v evidenci ÚP, kteří ukončili školu v období 1.5.2012 - 30.4.2013
Hlavní město Praha	FLD	Dřevařské inženýrství	0	1
Hlavní město Praha	FLD	Dřevařství	1	1
České Budějovice	FLD	Dřevařské inženýrství	0	1
Písek	FLD	Dřevařské inženýrství	0	1
Žďár nad Sázavou	FLD	Dřevařské inženýrství	0	1
Jeseník	FLD	Lesnictví	0	1
Kladno	FLD	Dřevařské inženýrství	0	1
Celkem			1	7

Počty studentů ve všech studijních oborech na FLD jsou uvedené v tabulce č. 6. Trvale rostoucí trend počtu studentů byl až do roku 2010. V roce 2011 se dostavil pokles počtu studentů, v roce 2012 pak počet studentů výrazně narostl a dosáhl svého absolutního maxima. Jedním z nejzávažnějších důvodů, proč bylo do studia přijato výrazně více studentů než v minulých letech, je vysoká neúspěšnost studentů v průběhu studia na FLD. Z důvodů náročnosti studia jej dokončí jen menší část těch, kteří do studia nastoupí. Největší propad počtu studentů je právě mezi prvním a druhým ročníkem bakalářského studia. Z těchto důvodů došlo k výraznému propadu v počtech studentů v kategorii SP2+ (2, 3 ročníky Bc. studia a 2. ročník NMgr. oborů). V akademickém roce 2012/13 počty studentů v této kategorii na FLD poklesly o 147 studentů v porovnání s limitem, což by mohlo mít negativní dopady na financování pedagogické činnosti na FLD v dalších letech, i když v letech 2010/11 a 2011/12 bylo přijato do prvních ročníků Bc. studia o 77 % a o 33 % více než byl limit stanovený MŠMT.

TABULKA Č.6:

Vývoj počtu studentů v oborech FLD, stav k 31.10

Druh studia	Obor	Forma studia	2006	2007	2008	2009	2010	2011	2012	2013
Bakalářské studium	Lesnictví	prezenční	252	229	207	204	239	216	396	313
		kombinovaná	0	41	123	163	151	137	175	122
	Hospodářská a správní služba v lesním hospodářství	prezenční	118	126	157	175	236	207	473	332
		kombinovaná	185	226	256	248	287	266	289	188
	Provoz a řízení myslivosti	prezenční	49	99	115	135	152	123	149	109
		kombinovaná	96	170	260	271	307	295	306	197
	Dřevařství	prezenční	137	123	125	156	164	135	198	142
		kombinovaná					19	37	45	38
	Podnikání ve dřevozpracujícím a nábytkářském průmyslu	prezenční								42
	Forestry								2	3
Game Management								0	0	
Navazující magisterské studium	Lesní inženýrství	prezenční	93	91	112	119	111	77	170	139
		kombinovaná	116	67	53	142	200	204	214	209
	Dřevařské inženýrství	prezenční	49	55	60	51	40	41	79	106
		kombinovaná						15	48	62
	Forestry, Water and Landscape Management	prezenční	23	19	16	18	14	9	19	19
Tropical Forestry and Agroforestry	prezenční						3	1	0	
Celkem			1118	1246	1484	1682	1920	1765	2564	2021

Hlavním důvodem přijetí vyššího počtu studentů do prvních ročníků byla tedy snaha doplnit systém tak, aby nedocházelo k poklesu studentů ve vyšších ročnících studia. Toho se podařilo dosáhnout, a proto bylo v roce 2013 přistoupeno k regulaci počtu studentů účelně zvoleným systémem přijímacího řízení.

Trvale vysoká neúspěšnost studentů při studiu je však velkým problémem. Proto byla přijata další opatření směřující ke zvýšení prostupnosti studia, a tedy i ke zvýšení kvality výuky s důrazem na zvýšení kvality praktické výuky, pro kterou se využívá zázemí v Kostelci nad Černými lesy, ale i další státní i soukromé subjekty působící v lesnickém a dřevařském sektoru. Dlouhodobou strategií vedení Fakulty lesnické a dřevařské se stala podpora talentovaných studentů, a to nejen těch, kteří zde studují, ale i těch, kteří se ke studiu na FLD hlásí. Z těchto důvodů byl vypracován nový Stipendijní řád pro bakalářské a magisterské studium na FLD ČZU v Praze, který má zajistit výrazně větší míru podpory talentovaným a aktivním studentům, než tomu bylo v minulosti. Tento propracovaný systém podpory nadaných a aktivních studentů se plně uplatnil v roce 2013. Již za první rok je jasně patrné, že jde o správný krok. Výrazně se totiž zvýšil počet studentů s vynikajícími a velmi dobrými studijními výsledky. Velmi úspěšně se rozvíjí i program Mladý vědecký pracovník, který vede nadané studenty k vědecké práci i v průběhu bakalářského a magisterského studia. Základním nástrojem pro finanční podporu talentovaných studentů přitom zůstává stipendijní fond, jehož využívání se stává jedním z hlavních motivačních nástrojů. Nový systém podpory talentovaných studentů FLD zahrnuje: prospěchové stipendium za vynikající studijní výsledky, stipendium talentovaným uchazečům o studium v bakalářských a navazujících magisterských oborech na FLD, prospěchové stipendium za pomocnou vědeckou činnost na katedře a účelové stipendium ve formě mimořádné ceny.

Na druhé straně je nutné zvyšovat i kvalitu pedagogické činnosti na FLD. Je proto třeba přejít od pouhé kvantifikace pedagogické činnosti k hodnocení její kvality a najít vhodné motivační nástroje k jejímu zvyšování. K tomuto účelu se využívá pravidelná evaluace výuky, kterou provádí Institut vzdělávání a poradenství ČZU. V roce 2013 byly výsledky této evaluace na FLD podrobně analyzovány a byly využity pro nastavení dalších kroků, které mají přinést zvýšení kvality edukační činnosti. Dalším nástrojem pro zvýšení kvality vzdělávací činnosti na FLD je zpětná vazba od zaměstnavatelů našich absolventů. V této souvislosti se jeví jako velmi slibná činnost nově zřízené Rady pro spolupráci s praxí. Její členové již projevíli zájem se na této aktivitě podílet. S jejich pomocí bude možné získat skutečně komplexní přehled o slabínách a přednostech našich absolventů na pracovních pozicích, do kterých se po skončení studia na FLD dostali.

Zvýšenou pozornost bude třeba věnovat také průběhu státních závěrečných zkoušek (SZZ), přípravě a obhajobám diplomových a bakalářských prací. V roce 2013 byla souhrnná míra neúspěšnosti u SZZ 12,1 % (u Bc. oborů 13,3 %, u NMgr. 10,2 %). V tomto ohledu patří FLD mezi fakulty s nejvyšší neúspěšností v rámci ČZU. Velké rozdíly jsou přitom mezi jednotlivými obory, nejvyšší neúspěšnost je u oboru Provoz a řízení myslivosti (PŘM – 29,8 %), naopak nejvyšší úspěšnost je u dřevařských oborů a u oboru Forestry, Water and Landscape Management (0 % neúspěšnost). Podle doporučení komise pro státní závěrečné zkoušky je třeba zlepšit evaluační proces kvalifikačních prací (odstranit formalismus hodnocení, větší pozornost věnovat definování a naplňování cílů BP/DP a také volbě témat). Na kvalitě těchto prací se také negativně projevuje nedostatek času, který je věnován kontrole a odstranění zjištěných závad. Vzhledem k těmto zjištěním byla v roce 2013 připravena směrnice děkana č. 5/2013 Pravidla pro zpracování bakalářských a diplomových prací.

Výše uvedené kroky spolu s přípravou nových atraktivních studijních oborů jsou součástí dlouhodobé strategie FLD a měly by postupně zvyšovat kvalitu výuky i kvalitu přicházejících studentů. To by mělo snížit míru neúspěšnosti studia a zároveň posílit uplatnitelnost našich absolventů.

Doktorské studijní programy

Celkový počet doktorandů je uveden v tabulce č. 7. V posledních dvou letech celkový počet doktorandů poklesl o 13 %. Je to výsledek zpřísnění podmínek pro obhajobu disertační práce, což vede k přerušení nebo ukončení studia.

TABULKA Č.7:

Celkový počet studentů DSP v období 2009-2013

Obor	Rok				
	2009	2010	2011	2012	2013
DŠLD	15 (6)	12 (4)	15 (2)	12 (2)	7 (3)
HÚL	13 (1)	20 (7)	17 (4)	18 (9)	17 (10)
OLM	52 (1)	63 (5)	56 (3)	44 (10)	43 (14)
PL	37 (6)	50 (8)	45 (9)	48 (10)	49 (23)
ŘEP	40 (7)	49 (6)	51 (3)	45 (8)	38 (15)
TMLH	42 (11)	35 (8)	26 (1)	37 (1)	23 (4)
Celkem	199 (32)	229 (38)	210 (22)	204 (40)	177 (69)

Poznámka: v závorce je uveden počet doktorandů s přerušným studiem



4.2. Podpora studentů v doktorských studijních programech

Studenti DSP mají pro svůj výzkum možnost získat grant z Interní grantové agentury FLD (IGA). Finanční podpora z IGA se každým rokem zvyšuje. V roce 2009 bylo pro IGA vyčleněno 1,1 mil. Kč, v r. 2010 1,9 mil. Kč, v roce 2011 2,2 mil. Kč, v r. 2012 2,6 mil. Kč. V roce 2013 bylo z IGA celkem financováno 37 projektů v celkové hodnotě 3,8 mil. Kč. Tyto prostředky slouží především doktorandům pro získání prvních zkušeností s grantovými aktivitami. Představují také doplňkové financování doktorských prací. Na tyto aktivity jsou výhradně věnovány prostředky specifického výzkumu.

Dalším podpůrným programem pro doktorandy jsou motivační stipendia za publikační činnost a zapojení se do činností katedry. Rovněž spoluúčasť na řešení výzkumných projektů katedry patří mezi významný způsob podpory výchovy kvalitních doktorandů.

4.3. Studenti v dalších vzdělávacích programech

Posluchači univerzity třetího věku na FLD v r. 2013:

V roce 2013 probíhal dvouletý program Lesy a dřevo, jehož výuka začala v akademickém roce 2012/13. Tento program navštěvuje 30 zájemců. Zároveň v roce 2013 absolvovali účastníci již druhý běh jednoletého kurzu Myslivost není jen lov. Pro velký zájem byla v říjnu 2013 zahájena výuka v tomto kurzu již potřetí. V současnosti ho navštěvuje 34 studentů.

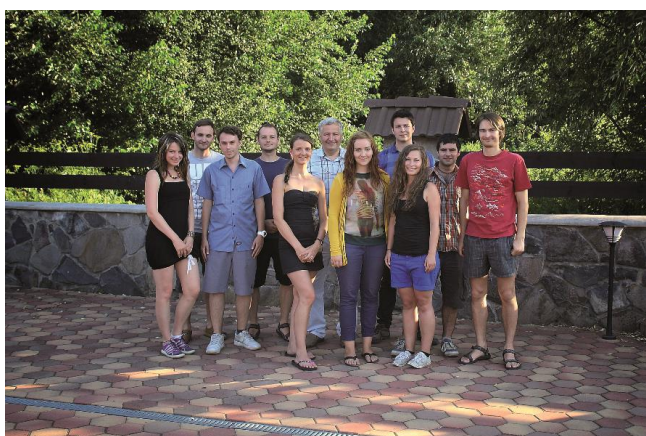


ABSOLVENTI NA FLD

5. ABSOLVENTI NA FLD

5.1. Absolventi akreditovaných studijních programů

Zatímco počty studentů se v posledních letech výrazně zvyšovaly, totéž se nedá říci o absolventech (viz. tabulka č. 8). Jejich počet zůstává dlouhodobě stabilní a vzhledem k počtu studentů se jejich podíl relativně snižuje. To platí především o absolventech prezenční formy studia. U některých oborů je tak v posledních letech vyšší počet absolventů kombinované formy než formy prezenční (HSSL, BPRM, Lesní inženýrství). Vzhledem k úvahám o tom, že by se počet absolventů mohl stát významným kritériem hodnocení či dokonce i financování vysokých škol, je strategickým cílem FLD zvyšovat úspěšnost studia, ne však na úkor kvality absolventů (viz. kap. 4.1.).



TABULKA Č.8:

Počet absolventů za rok 2013

Druh studia	Obor studia	Forma studia	Počet absolventů
Bakalářské studium	Dřevařství	prezenční	13
		kombinovaná	0
	Lesnictví	prezenční	38
		kombinovaná	15
	Hospodářská a správní služba v lesním hospodářství	prezenční	29
		kombinovaná	42
	Provoz a řízení myslivosti	prezenční	7
		kombinovaná	26
Navazující magisterské studium	Dřevařské inženýrství	prezenční	18
		kombinovaná	8
	Lesní inženýrství	prezenční	20
		kombinovaná	55
	Forestry, Water and Landscape Management	prezenční	5
	Doktorské studium	Dendrologie a šlechtění lesních dřevin	prezenční
kombinovaná			1
Hospodářská úprava lesa		prezenční	1
		kombinovaná	0
Pěstování lesa		prezenční	0
		kombinovaná	1
Technika a mechanizace v lesním hospodářství		prezenční	1
		kombinovaná	0
Ochrana lesa a myslivost		prezenční	6
		kombinovaná	3
Řízení a ekonomika podniku		prezenční	0
		kombinovaná	2

Doktorské studijní programy

Od roku 2009 je u žadatelů o obhajobu dizertační práce striktně vyžadována publikace v recenzovaném vědeckém časopise. U některých oborů i publikace v časopisech s impakt faktorem. To s sebou nese řadu problémů, neboť aktivita studentů DSP v oblasti publikací byla, až na výjimky, dosud velmi nízká.

TABULKA Č.9:

Počty absolventů DSP v období 2009 – 2013

Rok	2009	2010	2011	2012	2013
Počet	10	8	12	22	15

5.2. Absolventi dalších vzdělávacích programů

Univerzita třetího věku:

V roce 2013 absolvovalo kurz U3V Myslivost není jen lov 26 posluchačů.

5.3. Spolupráce a kontakty s absolventy

FLD plnohodnotně využívá svých partnerů z řad absolventů k efektivnímu zapojení studentů jak v rámci studijních praxí, tak pro jejich reálné uplatnění na trhu práce. Lesy, lesní hospodářství a dřevařství jsou životně důležitými oblastmi pro celou populaci, proto FLD spolupracuje s absolventy především na úrovni aplikovaného výzkumu a expertních činností pro praxi, podobně jako ostatní fakulty a instituty. Zde se již osvědčil pozitivní vztah absolventů k fakultě, stejně jako v případě ochoty zajistit možnosti praktické výuky. Kontakt s absolventy se realizuje jednak v osobní rovině (většinou na bázi vztahu doktorand, diplomant, bakalář a jeho vedoucí práce či školitel), jednak na fakultní úrovni (pozvánky na fakultní akce – konference, semináře, společenské akce). Ke kontaktu s absolventy jsou využívána elektronická média, především sociální sítě (Facebook). Absolventi fakulty jsou zastoupeni i v Radě pro praxi FLD, jejíž činnost se v roce 2013 úspěšně rozvíjela. Významnou úlohu při spolupráci s absolventy FLD může sehrát Klub absolventů ČZU, který byl založen v roce 2011.

5.4. Spolupráce s budoucími zaměstnavateli, Rada pro spolupráci s praxí

Pro zvýšení zaměstnanosti absolventů FLD se zintenzivnila komunikace s potenciálními zaměstnavateli, aby byla získána zpětná vazba umožňující aktualizaci vzdělávacího procesu v souladu s požadavky praxe. V roce 2013 sice stále přetrvával problém v komunikaci a ve spolupráci s hlavním hospodářským aktérem v oboru lesnictví – podnikem Lesy ČR, s.p., na druhou stranu je patrný nejen zájem, ale i konkrétní spolupráce s dřevařskými podniky - Ústavem pro hospodářskou úpravu lesů, Vojenskými lesy a statky a soukromými firmami v oboru. To se pozitivně projevuje mimo jiné i úspěšností FLD při podávání projektů do soutěží grantových agentur, které financují aplikovaný výzkum.

V roce 2013 pokračoval trend spolupráce s vynikajícími odborníky z praxe nebo výzkumných ústavů, kteří jsou buď zvaní na jednotlivé specializované přednášky, nebo se podílí na výuce jako externisté. Odborníci z praxe přednášejí k určitým tématům v rámci některých předmětů. Využití vynikajících odborníků pro výuku celého předmětu však naráží na kritéria akreditační komise. Představitelé aplikační sféry jsou oslovováni při tvorbě studijních plánů, případně při jejich reakreditacích. Jejich reakce však jsou spíše sporadické. Naopak velmi dobrá je spolupráce s odborníky z aplikační sféry v oblasti státních zkoušek a obhajob závěrečných prací studentů FLD. Je již dlouholetou tradicí, že předsedové komisí pro státní závěrečné zkoušky jsou výhradně odborníci z praxe a uznávaní vědci výzkumných ústavů a univerzit.

Spolupráce s aplikační sférou získává nový impulz založením Rady pro spolupráci s praxí. Rada pro spolupráci s praxí funguje jako spojovací článek mezi akademickým a vzdělávacím životem fakulty a reálnou praxí. Po pečlivém výběru a vyjednávání je velmi pozitivním přínosem, že členství v Radě přijaly významné osobnosti důležitých sektorů lesního hospodářství a navazujícího dřevozpracujícího průmyslu. Rada se vyjadřuje zejména ke studijním plánům s ohledem na uplatnění absolventů na trhu práce, k praxím studentů, k programům celoživotního vzdělávání a ke spolupráci v oblasti vědy a výzkumu. V roce 2013 se projevil pozitivní efekt spolupráce s Radou pro praxi při přípravě 2. ročníku Veletrhu pracovních příležitostí ČZU. Zájem firem byl mnohonásobně vyšší než v 1. ročníku, který se odehrál v únoru 2012.



—
ZÁJEM O STUDIUM
NA FLD

6. ZÁJEM O STUDIUM NA FLD

6.1. Zájem o studium na FLD

Z tabulky č. 10 vyplývá, že dosud trvá poměrně značný zájem o studium na fakultě. Počty přihlášek zaznamenávaly až do akademického roku 2010/2011 rostoucí trend.

V následujícím akademickém roce 2011/2012 byl však počet přihlášených studentů o něco nižší a pro naplnění počtu placených studentů bylo nutné vypsát druhé kolo přijímacího řízení. Při absenci adekvátních opatření se dalo očekávat, že i v dalším akademickém roce 2012/2013 bude pokles počtu zájemců o studium na FLD pokračovat, mimo jiné také v souvislosti s demografickým vývojem v ČR.



TABULKA Č.10:

Vývoj počtu přihlášek ke studiu u oborů spadajících pod FLD

Druh studia	Obor	Forma studia	2006/07	2007/08	2008/09	2009/10	2010/11	2011/12	2012/13	2013/14	
Bakalářské studium	Lesnictví	prezenční	219	213	239	188	241	230	454	418	
		kombinovaná	34	48	92	125	98	103	150	118	
	Hospodářská a správní služba v lesním hospodářství	prezenční	60	111	133	147	200	203	532	361	
		kombinovaná	72	118	127	139	175	139	206	122	
	Provoz a řízení myslivosti	prezenční	97	124	135	159	174	143	147	122	
		kombinovaná	103	122	149	142	179	139	184	109	
	Dřevařství	prezenční	79	108	108	143	149	152	244	169	
		kombinovaná					21	35	44	53	
	Podnikání ve dřevozpracujícím a nábytkářském průmyslu	prezenční									246
	Forestry								7	7	
Game Management						1	1	2	1		
Navazující magisterské studium	Lesní inženýrství	prezenční	14	60	87	96	72	62	190	83	
		kombinovaná			41	120	121	123	145	104	
	Dřevařské inženýrství	prezenční	4	39	27	25	25	27	81	126	
		kombinovaná						21	35	45	
	Forestry, Water and Landscape Management	prezenční	7	12	9	10	4	11	25	11	
	Tropical Forestry and Agroforestry	prezenční						6	1	0	
Celkem			689	955	1147	1294	1460	1395	2447	2095	

Byla proto přijata a realizována opatření, která měla vést k zajištění strategického dlouhodobého cíle získat zájem většího počtu uchazečů, ze kterých si budeme moci vybírat studenty s největšími předpoklady ke studiu. Jednak jde o optimalizaci a vhodnou strukturalizaci studijních programů a oborů, jak již bylo výše uvedeno. Dále se intenzivně pracovalo na propagaci studia a velký důraz byl kladen na tvorbu dobrého jména FLD. Předpokladem je budování vnitřní integrity FLD tak, aby se zaměstnanci, ale i studenti v maximální míře s naší fakultou ztotožnili. Nesporným úspěchem právě v této oblasti bylo získání prvního místa v anketě Fakulta roku 2012. V roce 2013 se podařilo toto vítězství zopakovat. V oblasti propagace se samozřejmě pokračovalo i v aktivitách, které se v oblasti PR na FLD dlouhodobě realizují (organizace akcí jako jsou trubačské, střelecké a vědomostní soutěže a výstavy, na kterých je studium na naší fakultě velice účinně propagováno). Je však stále žádoucí, aby se pracovníci FLD aktivně zapojovali do propagace celého lesnického a dřevařského sektoru a podíleli se také na utváření strategických koncepcí oboru.

Souhrnným výsledkem těchto aktivit byl výrazný nárůst počtu uchazečů o studium v akademickém roce 2012/2013, kdy došlo ke zvýšení počtu přihlášek k přijímacímu řízení o více než 1000 a bylo tak dosaženo 175 % stavu z akademického roku 2011/2012. Do značné míry to však bylo způsobené i nastavením podmínek přijímacího řízení. V roce 2013/2014 byla snaha omezit počet přijatých studentů větším důrazem na kvalitu přijímaných studentů. Adekvátně se proto upravila pravidla přijímacího řízení. To se ukázalo jako prospěšné, byť počet přihlášek byl o něco nižší než v roce 2012/2013, přesto byl druhý nejvyšší v historii.

Doktorské studijní programy

Počty přijatých studentů do prvního ročníku podle formy studia a jednotlivých oborů za posledních 5 let jsou uvedeny v tabulce č. 11. S ohledem na strategii rozvoje VaV na FLD se postupně snižuje procentuální podíl přijímaných studentů kombinovaného studia (20 %) v porovnání s prezenční formou (80 %). Také do budoucna se počítá s tímto trendem a s větším důrazem na kvalitu a výstupy studia doktorandů. Publikační aktivita doktorandů kombinované formy je totiž stále nízká, jejich podíl na projektech pracovišť je minimální a velký počet těchto studentů studium přerušuje, což v mnoha případech směřuje k nedokončení studia.

TABULKA Č.11:

Počty přijatých studentů do prvního ročníku DSP v období 2009 – 2013

Obor	Rok									
	2009		2010		2011		2012		2013	
	Forma studia (P – prezenční, K – kombinovaná)									
	P	K	P	K	P	K	P	K	P	K
DŠLD	2	3	0	0	5	3	1	0	0	0
HÚL	4	1	5	2	1	1	2	1	3	0
OLM	12	9	6	4	5	2	6	2	11	2
PL	4	10	5	7	7	8	8	4	4	1
ŘEP	8	8	10	6	11	4	5	2	3	3
TMLH	6	1	5	2	4	4	5	2	8	1
Celkem	36	32	31	21	33	22	29	11	29	7

6.2. Informování uchazečů o studiu na FLD a spolupráce se středními školami

FLD má vypracovanou strategii aktivního oslovování potenciálních studentů, a to formou přímé prezentace na vybraných středních školách (osloví takto cca 250-350 studentů ročně). Propagace fakulty také probíhá formou organizace Biologické olympiády a jiných soutěží. Například v soutěži Young People in European Forests úzce spolupracuje na organizaci s vybranými středními lesnickými školami (Písek, Hranice na Moravě, Trutnov) a v roce 2013 FLD organizovala národní kolo této soutěže, stejně jako v roce předcházejícím. Dále fakulta nabízí středním školám přednášky a semináře na aktuální a zajímavá témata, čímž oslovuje potenciální uchazeče.

V oblasti informování potenciálních uchazečů o studium se však stále ve větší míře využívají moderní technologie a sociální sítě (internet, Facebook). V rámci přijímacího řízení byla v roce 2013 realizována anketa, jejíž cílem bylo získat relevantní údaje o tom, z jakých zdrojů čerpali noví studenti informace o FLD a jejích studijních oborech. Bylo zjištěno, že povědomost o fakultě získávali noví studenti především z internetu, a to zejména z webové stránky fakulty (51 %) a dále od rodiny a přátel (cca 43 %). 8 % prezenčních studentů získalo povědomí při osobních prezentacích (zejména obor BLES 11 % a BPRM – 20 %), což poměrně dobře koresponduje s počty uchazečů ze středních lesnických škol. Relativně menší podíl vykazovaly sociální sítě (PS 5 / KS 3 %), internetová inzerce (PS 1 / KS 2 %), tištěná inzerce (PS 3 / KS 5 %), sdělovací prostředky (1 %). Výstavy a veletrhy oslovily 8 (PS) / 4 (KS) % uchazečů. Při aktivním vyhledávání informací o FLD je

internet naprosto rozhodující (PS 90 / KS 97 %), cca 15 % uchazečů získá informace na internetu pasivně, náhodně. Ostatní způsoby jsou již vždy pod 10 %.

Z ankety tedy vyplývá naprosto rozhodující vliv internetu na rozhodování a získávání informací potenciálních uchazečů. Naopak vliv tištěných médií, výstav apod. je poměrně malý. Důležité je zjištění, že velké procento uchazečů informace cíleně vyhledává. Existuje velmi významný vliv rodiny, přátel, známých, tedy potenciálně velký vliv veřejného mínění, rodičů, spokojenosti současných studentů či absolventů na budoucí uchazeče.

Doktorské studijní programy

Pro zájemce o doktorské studium fakulta každoročně pořádá informativní schůzku, na které jsou uchazečům poskytnuty základní informace o průběhu a organizaci DSP na FLD, oborech, tématech, výzkumné činnosti v oborech a dalších náležitostech DSP. Informování uchazečů také probíhá formou osobních kontaktů školitelů s absolventy jiných vysokých škol v ČR i zahraničí.



VĚDA A VÝZKUM
NA FLD

7. VĚDA A VÝZKUM NA FLD

7.1. Vnější granty

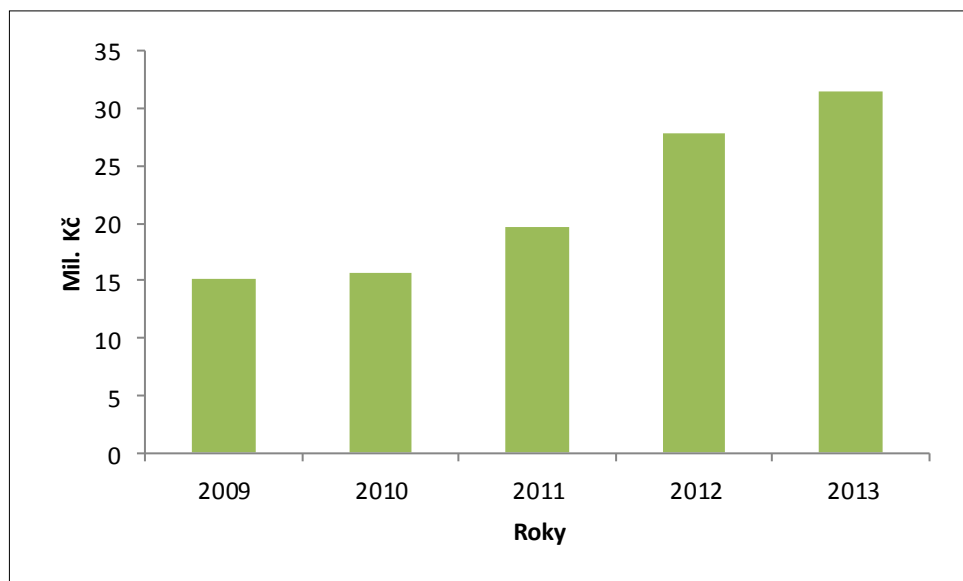
Vnější granty představují významný zdroj financí a patří mezi jedno z kritérií hodnocení kvality a úspěšnosti fakulty a jejích pracovišť ve vědecko-výzkumné činnosti. Objem finančních prostředků získaných z vnějších grantů na projekty zařazené do CEP v posledních letech neustále roste. Stejně tak tomu bylo i v roce 2013 (Graf č. 1).

Celkový počet projektů řešených v roce 2013 byl 30, z toho 14 projektů NAZV, 6 projektů GA ČR, 3 projekty MŠMT, 6 projektů TA ČR a jeden projekt EU. Navíc se podařily získat 4 inovační vouchery. Na každé z kateder FLD, kromě KZZD, byl v roce 2013 řešen alespoň jeden vědecký projekt.

Přestože se objem finančních prostředků získaných na FLD na vědecké projekty z vnějších zdrojů v posledních letech zvýšil, situace není ještě zcela uspokojivá. Mezi jednotlivými katedrami FLD je stále určitá nevyváženost v počtu řešených projektů. Naproti tomu v počtu podávaných návrhů projektů se situace začala pomalu zlepšovat. V roce 2013 se do podávání návrhů projektů zapojily již všechny katedry. Podobně je tomu i u jednotlivých pracovníků. Přestože většina z podávaných návrhů projektů je stále od řešitelů stávajících projektů, začínají se přidávat i noví řešitelé, kteří dosud nemají žádný řešený projekt.

GRAF Č.1:

Vývoj objemu finančních prostředků získaných na FLD na vnější vědecké projekty v letech 2009 – 2013

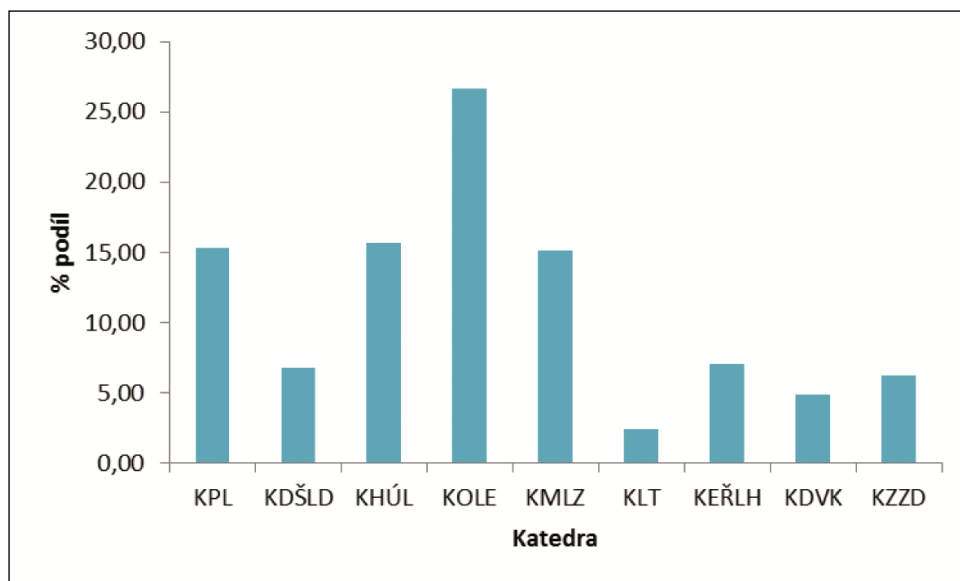


7.2. Publikační činnost a výsledky ve VaV kateder

Dlouhodobým problémem FLD je stále značná nevyváženost aktivit ve VaV mezi jednotlivými katedrami. Na celkových výkonech ve VaV fakulty se v roce 2013 nejvíce podílely KOLE (26,6 %), KHÚL (15,6 %), KPL (15,3 %) a KMLZ (15,1 %) (Graf č. 2). Z dlouhodobějšího hlediska je situace mezi katedrami FLD téměř stejná.

GRAF Č.2:

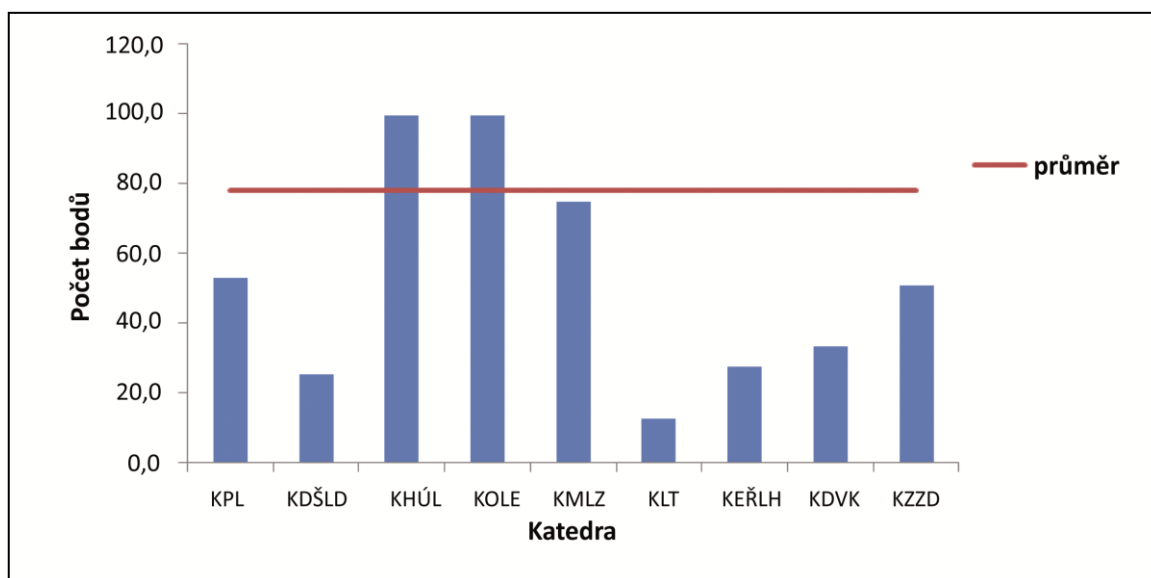
Podíl jednotlivých kateder na celkovém výkonu VaV FLD v roce 2013



Vzhledem k různým počtům akademických pracovníků na jednotlivých katedrách je výkonnost kateder FLD hodnocena také z pohledu přepočtu na jeden plný úvazek pracoviště. Z tohoto pohledu (Graf č. 3) byl v roce 2013 průměrný výkon v publikační činnosti v přepočtu na jeden plný úvazek akademického pracovníka 78 bodů. Jako nadprůměrné katedry pak lze označit KHÚL a KOLE, na kterých jeden plný úvazek vyprodukoval 99,5, resp. 99,2 bodů. U ostatních kateder se tento podíl pohyboval od 12,5 (KLT) do 74,5 bodů (KMLZ).

GRAF Č.3:

Průměrný počet bodů v publikační činnosti na jeden plný úvazek akademického pracovníka v roce 2013



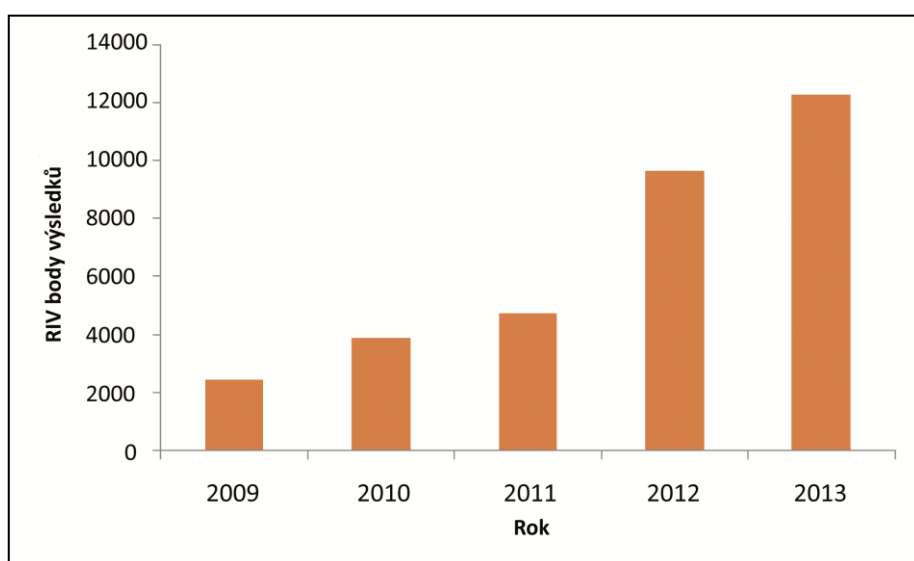
Zaměstnanci v roce 2013 celkem publikovali 120 vědeckých článků v časopisech s impakt faktorem, což je proti roku 2012 nárůst téměř o 50 %. Změnu v bodovém vyjádření nelze zatím zhodnotit, protože dosud nejsou známy konečné výsledky RVVI. Nicméně vzhledem k vyšší úspěšnosti publikování v kvalitnějších vědeckých časopisech se bude jednat o výrazný nárůst. Mezi impaktované časopisy s vyšší bodovou hodnotou větší než 100, ve kterých zaměstnanci fakulty v roce 2013 publikovali, patří (v závorce je uvedena bodová hodnota časopisu/počet publikovaných článků): *Frontiers in Zoology* (272,35/3 články), *New Phytologist* (208,59/2 články), *Fungal Diversity* (166,66/1 článek) *Forest Ecology and Management* (160,57/5 článků), *Arthropod Structure & Development* (147,55/1 článek) a *PLoS One* (100,20/2 články). Další skupinou vědeckých periodik jsou časopisy vedené v databázi Scopus. Zaměstnanci fakulty publikovali celkem

64 vědeckých prací v časopisech této skupiny. Nejvíc tzv. Scopusových článků bylo publikováno v časopisech Journal of Forest Science, Zprávy lesnického výzkumu a Lesnícky časopis - Forestry Journal. Publikační činnost jednotlivých zaměstnanců není vyrovnaná. Mezi publikačně neaktivnější v roce 2013 patřil Dr. Konopka, Ing. Horák, Ing. Gašparík, Mgr. Lackner, prof. Holuša a doc. Svoboda. Stále je velká nevyrovnanost v publikační činnosti u studentů doktorských studijních programů, přestože se lepší kvalita publikačních výstupů. Doktorandi začínají publikovat v časopisech zařazených v databázi Scopus. Publikace v impaktovaných časopisech jsou stále spíše výjimečné, i když určitý nárůst ve srovnání s předchozími roky je zde patrný. Začíná se tak projevovat výsledek stanovení pravidel doktorského studia přijatých v jednotlivých oborových radách.

Hodnocení fakulty v publikační činnosti se na národní úrovni projevuje tzv. RIV body. Přijímání motivačních prvků a kladení většího důrazu na publikování v kvalitních vědeckých časopisech se projevuje také v hodnocení RIV body. O správnosti těchto opatření svědčí graf č. 4, na kterém je znázorněn vývoj počtu RIV bodů od roku 2009. Cílem fakulty v dalším období je zvýšení podílu bodů získaných publikováním článků v kvalitních časopisech s IF a v databázi Scopus. Udržením tohoto trendu chce fakulta potvrdit svou vědeckou úroveň a kvalitu mezi zemědělsky a lesnický zaměřenými fakultami.

GRAF Č.4:

Počet RIV bodů výsledků (upravených podle kapitoly V. Metodiky) fakulty v období 2009 – 2013 (body RIV mají více než roční zpoždění a součet bodů za období 2008 – 2012 tvoří parametr RIV za 2013)



7.3. Podpora VaV v roce 2013

V rámci podpory vědecko-výzkumné činnosti fakulty bylo v roce 2013 investováno do vybavení laboratoří moderními přístroji 9 mil. Kč. Zkvalitnění technického zázemí pomůže při realizaci projektů a následnému vygenerování většího množství kvalitních publikačních výstupů.





PRACOVNÍCI NA FLD

8. PRACOVNÍCI NA FLD

8.1. Akademičtí a THP pracovníci na FLD

Personální oblasti je vedením FLD věnována soustavná pozornost. V roce 2013 pokračovalo naplňování strategických cílů v souladu s Dlouhodobým záměrem jak FLD, tak i ČZU v oblasti zvyšování profesní kvalifikace prostřednictvím procesů habilitačních a profesorských řízení v souladu s novými pravidly, jež vstoupila v účinnost od října 2013. Z celkového počtu osmnácti úspěšných habilitací na ČZU bylo na FLD v roce 2013 pět. Ukončená profesorská řízení byla v témže roce na ČZU celkově čtyři, z toho na FLD jedno.

V porovnání s rokem 2012 došlo k nárůstu přepočteného stavu profesorů o 2,1, u docentů došlo k poklesu o 1,15 a u odborných asistentů k nárůstu o 6,7. Také v kategorii vědeckých pracovníků došlo k nárůstu přepočteného stavu o 4,05 v porovnání s předcházejícím rokem.

Z věkového hlediska kategorie profesor a odborný asistent vykazují konstantní úroveň. U docentů vykazuje trendová křivka pozitivní sestupný charakter.

Poměr profesorů k docentům a k odborným asistentům byl v roce 2013 16,04 % : 28,88 % : 55,09 %, když ČZU dosáhla celkového poměru 13,97 % : 20,09 % : 65,94 %. Poměr dosažený na fakultě je z pohledu hodnocení vědy a výzkumu z úrovně MŠMT, konkrétně ukazatele K, výhodnější a je zárukou dostatečného rozvojového potenciálu. Výše úvazků na jednotlivých vysokých školách je také sledována celostátně ze strany MŠMT. Naše fakulta vykazuje 81,33% úvazků vyšších než 0,7.

Na jednoho vědeckého pracovníka, který není akademickým pracovníkem, připadá 3,32 akademických pracovníků přepočteného stavu. Tento poměr odráží skutečnost vyššího počtu obsazených postdoktorandských míst zařazených do kategorie vědeckých pracovníků.

Na Fakultě lesnické a dřevařské je z celkového počtu 78 akademických pracovníků 14 s cizím státním občanstvím. Zaměstnávání, zejména významných zahraničních odborníků, je plně v souladu s trendy zvyšování kvality vzdělávání a výzkumu i v návaznosti na růst počtu zahraničních studentů.

Nedílnou součástí práce akademických pracovníků je i jejich soustavné vzdělávání, které také zahrnuje účast na vzdělávacích programech pořádaných ČZU. V roce 2013, s přesahem do roku 2014, byl na fakultě zorganizován dlouhodobý kurz manažerských dovedností a komunikace s cílem zkvalitnění řídicí práce vedoucích pracovníků.

TABULKA Č.14:

Vývoj počtu akademických pracovníků FLD a jejich věkové struktury

Kategorie	FLD celkem											
	k 31.12.2008		k 31.12.2009		k 31.12.2010		k 31.12.2011		k 31.12.2012		k 31.12.2013	
	počet	prům. věk	počet	prům. věk	počet	prům. věk	počet	prům. věk	počet	prům. věk	počet	prům. věk
Profesoři	11	62	13	61	13	62	10	60	10	61	12	61
Docenti	16	52	20	53	21	52	20	49	22	49	21	46
OA + VP	36	39	40	41	40	39	43	39	67	41	78	41

TABULKA Č.15:

Vývoj počtu pracovníků FLD v letech 2008 – 2013

Přepočtené stavy

Rok	Profesoři	Docenti	OA	A	VP	THP	Prov.pr.	Celkem
2008	10,20	14,70	29,90	0	3,00	30,27	8,50	96,57
2009	11,70	17,20	31,90	0	2,00	30,61	9,50	102,91
2010	10,60	18,70	30,30	0	0,70	25,81	6,00	92,11
2011	9,50	19,60	33,10	0	6,40	21,76	4,00	94,36
2012	8,70	20,60	30,40	0	16,70	28,16	3,00	107,56
2013	10,80	19,45	37,10	1,60	20,75	28,71	3,00	121,41

TABULKA Č.16:

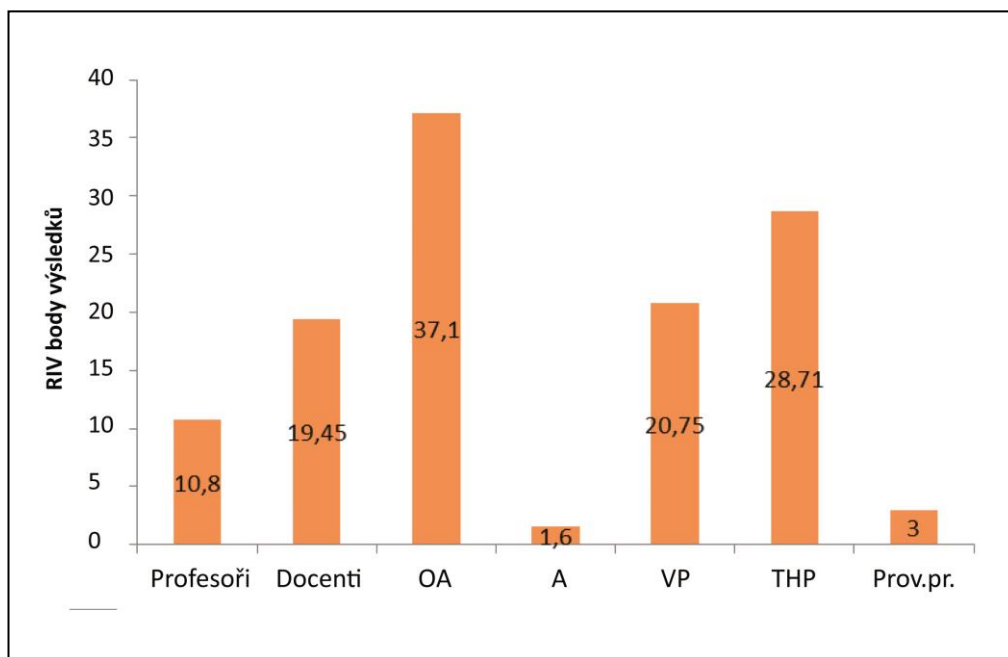
Vývoj počtu pracovníků FLD v letech 2008 - 2013

Evidenční stav

Rok	Profesoři	Docenti	OA	A	VP	THP	Prov.pr.	Celkem
2008	11	16	33		3	42	10	115
2009	13	20	38		2	39	10	122
2010	13	21	39		1	32	6	112
2011	10	20	42		7	29	4	112
2012	10	22	37		30	40	3	142
2013	12	21	44	1	34	42	3	157

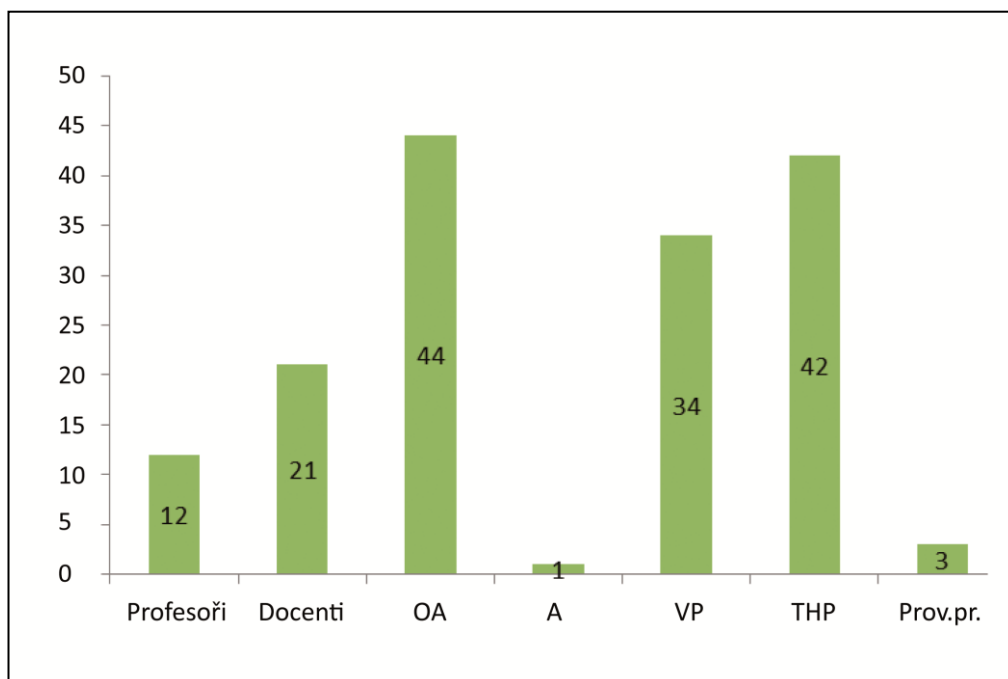
GRAF Č.5:

Přepočtený stav pracovníků FLD za rok 2013



GRAF Č.6:

Evidenční stav pracovníků FLD za rok 2013



8.2. Pracovníci děkanátu FLD

Nezanedbatelným faktorem při tvorbě kritérií rozpočtu z úrovně MŠMT je trvalý trend nárůstu významu oblasti vědy a výzkumu v dlouhodobém časovém horizontu a s tím spojená i zdrojová stránka tvorby rozpočtu FLD při trvale meziročně klesajícím počtu placených studentů. Uvedený směr rozvoje klade zvýšené nároky na zajištění této agendy a odráží se i na kvalifikační struktuře a vývoji počtu pracovníků děkanátu stejně jako zkvalitňování péče o studenty a zvyšování jejich začlenění do dění na fakultě.

TABULKA Č.17:

Vývoj počtu zaměstnanců děkanátu FLD

Evidenční stav

Rok	VP	THP	Prov. prac.	Celkem
2008	1	12	4	17
2009	1	12	3	16
2010	1	12	3	16
2011	1	11	3	15
2012	2	14	2	18
2013	3	15	2	20

TABULKA Č.18:

Vývoj počtu zaměstnanců děkanátu FLD

Přepočtené stavy

Rok	VP	THP	Prov. prac.	Prov. prac.*	Celkem	Celkem*
2008	1,00	10,60	3,00	1,50	14,60	13,10
2009	1,00	10,60	3,00	1,50	14,60	13,10
2010	0,70	8,40	3,00	1,50	12,10	10,60
2011	1,00	7,30	3,00	1,50	11,30	9,80
2012	1,40	9,10	2,00	1,00	12,50	11,50
2013	1,40	11,10	2,00	1,00	14,50	13,50

Provozní pracovníci* = kmenoví pracovníci FLD hrazení FŽP



INTERNACIONALIZACE

9. INTERNACIONALIZACE

9.1. Strategie rozvoje mezinárodních vztahů a mezinárodního prostředí na FLD

Strategie rozvoje mezinárodních vztahů a mezinárodního prostředí na FLD vychází z dlouhodobého záměru FLD zpracovaného na období 2011-2015. Strategie rozvoje a její plnění se soustřeďovalo v r. 2013 na následující prioritní cíle a aktivity:

- Usilovat o pořádání letních škol a krátkodobých kurzů a stimulovat účast zaměstnanců fakulty na jejich realizaci.
- Pokračovat v aktivním zapojení do konsorcia EU-Canada pro mobility studentů „Transatlantic Exchange Partnerships“ v rámci EU-Canada Programme Co-operation in Higher Education, Trainig and Youth, a zejména se aktivně podílet na přípravě nového konsorcia pro další období.
- Zvýšit podporu vyjíždějících studentů a přijíždějících studentů mimo program LLP Erasmus.
- Zvýšit úroveň informovanosti studentů o možnostech výjezdů do zahraničí, a to zejména v počátečních fázích jejich studia.
- Jednat s významnými a dlouhodobými zahraničními partnery o rozšíření a větší využití DD programů (TU Zvolen, ETSIM Madrid) a rozšiřovat jejich počet s významnými a dlouhodobými partnery. Aktivněji působit mezi studenty na vyšší využití DD programů.
- Podporovat výukové pobyty pedagogických pracovníků v rámci LLP Erasmus.
- Rozvíjet možnosti studia přijíždějících studentů na FLD (akreditace oborů v AJ) a hledat finanční možnosti. V této souvislosti zpracovat a předložit návrh projektu v rámci Dotačního programu MŠMT pro oblast poskytování vládních stipendií k podpoře studia uskutečňovaného v AJ.
- Rozvíjet strategickou spolupráci s univerzitami v perspektivních ruských mluvících zemích, přednostně Rusko, Kazachstán.

- Pokračovat v aktivním zapojení v RO EFI CEEC ve Vídni a aktivně se účastnit projektů včetně COSTu.
- Usilovat o vyšší úroveň informačních nástrojů, zejména kvalitu a operativnost webových stránek FLD a informačních brožur v anglickém jazyce. V této souvislosti aktualizovat brožuru o FLD.
- Nabízet prostředí fakulty a univerzity pro pořádání významných mezinárodních akcí.
- Získávat pracovníky ze zahraničí a vytvářet jim podmínky pro aktivní působení ve vědeckovýzkumné, publikační a pedagogické činnosti na FLD.



Výše uvedené cíle a aktivity byly v r. 2013 naplňovány členstvím a činností FLD následovně:

FLD se aktivně účastnila práce v nejvýznamnější evropské lesnické výzkumné organizaci European Forest Institute (EFI), Joensuu, Finsko, a nejvýznamnější světové lesnické výzkumné organizaci International Union of Forest Research Organisations (IUFRO), Vídeň. FLD se podílela aktivně:

- Na činnosti EFI Regional Office for Central and Eastern Europe (RO EFI CEE) se sídlem ve Vídni jako jeden z klíčových členů (core member), na základě dohody mezi ČZU a EFI.
- Na činnosti v ICA (Interuniversity Consortium for Agricultural and Related Sciences in Europe), zejména v rámci SILVA Network.
- Na jednání CONFEST “Conference of Deans and Directors of European Forestry Faculties and Schools”.
- Na jednání ELLS v SA Forestry a SA Entomology, zejména na zasedání ELLS ve Vídni hodnotili členové SA Forestry dosavadní společné aktivity, jednali o vedení skupiny a o možnostech spolupráce v následujícím období.

Pracovníci fakulty jsou individuálními členy mnoha dalších mezinárodních orgánů a organizací. Fakulta má v současné době intenzivní kontakty s řadou zahraničních univerzit a výzkumných institucí jak v Evropě, tak v Americe, a to zejména v následujících zemích (v abecedním pořadí): Finsko, Francie, Itálie, Kanada, Maďarsko, Německo, Nizozemí, Polsko, Rakousko, Slovensko, Španělsko, Švédsko, Švýcarsko, Velká Británie, USA, atd. Nejen výjezdy pracovníků FLD jsou významné pro posilování komunikace, PR a mezinárodní spolupráce. Rovněž návštěvy z mnoha zahraničních institucí a jejich zájem o naše polyfunkční lesnictví a dřevařství, výuku a výzkum, jsou dokladem úrovně FLD a základem pro další rozšiřování spolupráce v pedagogické a vědecko-výzkumné činnosti.

Nejvýznamnější zahraniční partneři:

K nejvýznamnějším zahraničním partnerům patří: the University of Life Sciences Warsaw, Swedish University of Agricultural Sciences in Uppsala, Technická univerzita ve Zvolenu, University of Joensuu, Politechnic University of Madrid, University of Natural Resources and Life Sciences Vienna, University of Alberta, University of Vancouver, Laval University Quebec.

V r. 2013 pokračovala intenzivní spolupráce s univerzitami Ruské federace a Kazachstánu. Byly iniciovány bilaterální dohody o spolupráci zejména v oblasti výuky, vědy a výzkumu na úrovni univerzity a podepsány rovněž konkrétnější dohody (Letter of Agreement) na úrovni fakulty.

K velkým úspěchům FLD lze řadit schválení prestižního projektu Ministerstvem školství, mládeže a tělovýchovy v rámci „Dotačního programu MŠMT pro oblast poskytování vládních stipendií k podpoře studia uskutečňovaného v anglickém jazyce veřejnými vysokými školami“. Tento úspěch ovlivní počet zahraničních studentů v příštích letech.



9.2. Zapojení FLD do mezinárodních vzdělávacích programů vč. mobilit

Program Erasmus

V souvislosti s internacionalizací výuky je zvláštní pozornost věnována především programu ERASMUS. V minulém roce byl ukončen stávající program EU LLP Erasmus a byl zahájen nový program ERASMUS+ na příští plánovací období EU 2014-2020. FLD připravila a uzavřela množství nových bilaterálních dohod. V minulém roce byly prakticky všechny požadavky studentů i pedagogů na výjezdy uspokojeny. Vývoj ohledně smluv a mobilit studentů a učitelů je uveden v následujících tabulkách. Pro příští období však bude nutno počet mobilit studentů, jak domácích tak zahraničních, zvýšit. V této souvislosti započaly již v minulém roce práce na zvýšení motivace studentů v souvislosti s jejich výjezdy a příjezdy.

TABULKA Č.19:

Uzavřené bilaterální smlouvy v rámci LLP Erasmus v posledních 5 akademických letech

	2010/2011	2011/2012	2012/2013	2013/2014	2014/2015
Počet smluv	36	44	43	49	47
Počet univerzit	32	39	39	44	47
Počet zemí	18	19	19	21	20

TABULKA Č.20:

Mobility studentů v rámci LLP Erasmus v posledních 5 letech 2008-2012

	2009/2010	2010/2011	2011/2012	2012/2013	2013/2014
Studenti vyjíždějící přes FLD	31	23	16	30	27
Počet měsíců	157,5	184,5	96	208,5	213,5
Studenti z FLD	16	7	10	17	15
Počet měsíců	90,5	24,5	59	106	117

	2009/2010	2010/2011	2011/2012	2012/2013	2013/2014
Studenti přijíždějící	31	27	29	27	39
Počet měsíců	210	199	225	174	258

TABULKA Č.21:

Mobility akademických pracovníků v rámci LLP Erasmus v posledních 5 letech 2008-2012

	2009/2010	2010/2011	2011/2012	2012/2013	2013/2014
Vyjíždějící pracovníci	3	7	20	20	17
Počet dní	79	177	423	263	148
Přijíždějící pracovníci	3	8	13	16	25
Počet dní	21	70	98	119	185

Počet ostatních bilaterálních smluv uzavřených v r. 2009 - 2013 mimo program LLP Erasmus: 10

Jednotlivé významné projekty a aktivity kromě běžných mobilit programu LLP Erasmus:

- V r. 2013 pokračoval Evropsko-Kanadský program „EU-Canada Programme Co-operation in Higher Education, Training and Youth“ – Transatlantic Exchange Partnerships (TEP), kde FLD (ČZU) je jednou ze tří evropských institucí a jednou z šesti celkově. V r. 2013 byly organizovány a realizovány mobility studentů v rámci uvedeného programu.

Třítýdenní letní škola v Kanadě se uskutečnila na přelomu srpna a září v Edmontonu a Vancouveru – na základě výběrového řízení se zúčastnili 4 studenti FLD společně se studenty z Rumuska a Německa.

- Na jednosemestrální studijní pobyt přijeli 3 studenti z Kanady (viz.výše), z toho 2 studenti z Vancouver Island

University a 1 studentka z Laval University in Quebec. Na jaře 2013 se uskutečnilo jednání řešitelů projektu v Bruselu.

- FLD ČZU v Praze je členem dvou sítí programu CEEPUS (Engineering as Communication Language in Europe, a New Directions for Forestry Sciences in Central Europe), které zahrnují celkem 37 stře- doevropských univerzit s lesnickými a technickými fakultami. Síť pro výměnné studijní pobyty na univer- zitách ve střední Evropě využili v r. 2013 k návštěvě FLD dva pedagogičtí pracovníci z Polska a Makedonie a jeden pedagog z ČZU. Pro r. 2014 je plánováno a MŠMT ČR schváleno pro FLD dvanáct výměnných pobytů.
- Intenzivní spolupráce s Irkutskou státní zemědělskou akademií s náplní vědeckovýzkumné a peda- gogické činnosti na základě bilaterá- lní dohody. Byl realizován terénní kurz (Game Biology) v ČR a v Rusku, v jednom kurzu 8 studentů z Univer-

sity v Irkutsku a 9 studentů z ČZU v Praze.

- V rámci spolupráce s Universitou Es- sen byly FLD realizovány 2 krá- tkodobé intenzivní kurzy (Wildlife Biology) po 22 studentech z Univer- zity Essen v ČR.
- Ve spolupráci s Warsaw University of Life Sciences byl FLD realizován 1 krátkodobý intenzivní kurz (Silvi- culture in the Czech Republic) pro 86 studentů WULS a naopak pro 55 studentů FLD v Polsku.
- Byla uspořádána letní škola Modelling of Ecosystems by Tools from Computer Science, která se konala na FLD. Zúčastnilo se jí 25 našich a zahraničních studentů. Letní škola se týkala modelování lesních ekosystémů.
- Byla zorganizována letní škola Summer Course in Genetic Data Analysis, které se zúčastnilo 30 studentů, z toho polovina z ČZU a polovina z evropských zemí.

V oblasti spolupráce s univerzitami v Kazachstánu přijeli na základě bilaterální dohody na studijní pobyt 2 studenti z Kazakh National Agrarian University v Almaty na 3 měsíce a 1 doktorand z Kazakh National Agrarian University v Astaně na 2 měsíce. V rámci programu Erasmus Mundus studuje 1 studentka v doktorském studijním programu.

Do podpory mezinárodních mobilit vstoupil výrazně Institucionální rozvojový plán (IRP), v jehož rámci FLD v roce 2013 výrazně podpořila vyjíždějící i přijíždějící studenty v rámci letních škol a krátkodobých kurzů. Byly podpořeny následující individuální výjezdy studentů:

- 2 studenti – Mezinárodní studentská konference International Forestry Students Asociacion (IFSA) Eberswalde, Německo,
- 3 studenti – Letní škola v Kanadě,
- 9 studentů – Letní škola Irkutsku,
- 8 doktorandů – zahraniční výjezdy.
- 2 studenti – Mezinárodní konference Estonsko,

V r. 2013 byla zahájena příprava letní školy v rámci Intenzivního programu LLP Erasmus “Innovative solutions on the utilization of the natural resources in context of green economy” (Sustain Active), organizované FLD ČZU v Praze.

V souvislosti s internacionalizací výuky a vzdělávání je třeba zdůraznit DD Programy a rozšiřování výuky v angličtině, uvedené aktivity jsou detailně popsány v jiných částech výroční zprávy.

9.3. Zapojení FLD do mezinárodních programů výzkumu a vývoje

V roce 2012 byla pracoviště FLD zapojena do následujících mezinárodních programů VaV:

- V roce 2013 pokračovalo řešení projektu 7. rámcového programu EU „FOREst management strategies to enhance the MITigation potential of European forests“ (FORMIT). Cílem projektu je nalézt takové strategie managementu lesů v Evropě, které povedou k maximalizaci mitigačního potenciálu evropských lesů z hlediska maximalizace zásob uhlíku, ale zároveň neohrozí ostatní ekosystémové funkce lesů v Evropě. Koordinátorem projektu je Wageningen Universiteit z Nizozemí. Za FLD se na projektu podílí zaměstnanci ze tří kateder (KPL, KHÚL a KOLE). Doba trvání projektu je 48 měsíců.
- Pokračovalo řešení projektu COST FP 1201: Forest Land Ownership Change in Europe: Significance for Management and Policy (FACESMAP), v rámci EFI Regional Office Central-Eastern European Countries Vienna (v němž je FLD základním členem). Délka trvání 2012-2016.
- Bylo zahájeno řešení projektu COST FP 1207: Orchestrating forest-related policy analysis in Europe (ORCHESTRA) Doba trvání projektu: 2013 – 2017.
- Bylo zahájeno řešení projektu COST FP1203: Forests, their Products and Services, European Non-Wood Forest Products (NWFPs) Network. Doba trvání projektu: 2013 – 2017.
- Bylo zahájeno řešení projektu COST FP1106: Studying Tree Responses to extreme Events: a Synthesis (STREeSS). Doba trvání projektu: 2013-2015.
- Bylo zahájeno řešení projektu COST FP1206: European mixed forests. Integrating Scientific Knowledge in Sustainable Forest Management (EuMIXFOR). Doba trvání projektu 2013 – 2016.

9.4. Mobilita studentů a akademických pracovníků

V roce 2013 byla mobilita pracovníků a studentů FLD mimo program LLP ERASMUS, letních škol a krátkodobých kurzů následující:

TABULKA Č.22:

Mobility pracovníků a studentů mimo LLP ERASMUS, a další aktivity

Aktivita	Počet
Krátkodobé výjezdy doktorandů (podpořeno z IRP)	8
Krátkodobé výjezdy pracovníků do 1 měsíce celkem mimo LLP Erasmus	118
z toho: - řešení mezinárodních projektů	17
- účast na konferencích, seminářích a workshopech	38
- organizační záležitosti, spolupráce	56
- výuka, přednášky	7
Organizace mezinárodních konferencí, seminářů a workshopů	6
Významné zahraniční návštěvy mimo konferencí a krátkodobých kurzů	38 (ze 16 zemí)

TABULKA Č.23:

Financování zahraničních výjezdů pracovníků FLD

Zdroj	Počet
Mimo ČZU	78
ČZU	34
Kombinace	6



ROZVOJ FLD

10. ROZVOJ FLD

10.1 Oblast rozvoje fakulty

Rozvoj fakulty představuje oblast, jejímž hlavním cílem je především zajištění komunikace s praxí, vyhledávání nových kontaktů a odstraňování bariér mezi akademickou sférou a soukromým sektorem. Nelehkým úkolem je také definovat potřeby praxe tak, aby výzkum a vývoj nekončil jen v rukou akademiků a expertů, ale v rukou lesníků, kteří je budou aplikovat v praxi a výsledky budou pro ně užitečné.

K vybudování efektivního komunikačního mostu je třeba využívat vhodné komunikační prostředky, ukázat také široké veřejnosti, o čem lesnictví a navazující obory ve skutečnosti jsou. Je nutné vytvářet atmosféru lesníků a dřevařů jako odborníků mezi širokou veřejností a tuto náladu vypěstovat a trvale obhospodařovat již v útlém dětském věku. K tomu používáme nástroj „Lesní pedagogika“.

Kontaktů s praxí a efektivní komunikaci se snažíme využít také na mezinárodní úrovni. Oblast rozvoje má za úkol vyhledávat mezinárodní projektové výzvy, poskytovat podporu projektovým týmům a propojovat fakultu s potenciálními projektovými partnery v zahraničí.

Za hlavní priority v oblasti rozvoje se považuje:

- Zabezpečit fungování kontaktního místa pro národní a mezinárodní projektové záležitosti, především s důrazem na nový finanční rámec 2014 – 2020.
- Zlepšit a upevňovat vazby mezi akademickou obcí a praxí, a to jak se soukromým, tak veřejným sektorem.
- Využívat výsledky výzkumu a vývoje pro komercializaci a transfer technologií.
- Vytvořit národní metodické koncepce lesní pedagogiky a zabezpečit její efektivní implementaci.

10.1.1. Spolupráce s praxí

Generovat kvalitní absolventy, kteří jsou žádaní na trhu, je jednou z priorit fakulty. Kvalitní výstupy výzkumu a vývoje si také nacházejí své místo na trhu a ukazují, že akademici musí s praktickými lesníky spolupracovat. Spolupráce a následné využívání výsledků, spočívá zejména v identifikaci potřeb praxe.

Rada pro spolupráci s praxí

Rada pro spolupráci s praxí byla na fakultě ustavena dne 20. března 2013 a v současné době má 8 externích členů:

- Ing. Petr Bureš (soudní znalec oboru oceňování zemědělských, lesních a ostatních pozemků a lesních porostů).
- Ing. Lada Krnáčová (odborná referentka odboru ochrany lesa, Ministerstvo zemědělství ČR).
- Ing. Jaroslav Kubišta (náměstek ředitele Ústavu pro hospodářskou úpravu lesů).
- Mgr. Patrik Mlynář (výkonný ředitel Asociace dřevozpracujícího průmyslu).
- Ing. Andrea Pondělíčková (projektová manažerka Nakladatelství a vydavatelství Lesnická práce).
- Ing. Stanislav Slanina (výkonný ředitel PEFC Česká republika).
- Ing. Jiří Svoboda (místopředseda Svazu vlastníků obecních lesů, ředitel Lesního družstva obcí Přibyslav).
- Ing. Karel Štícha (ekonom diecéze Arcibiskupství pražské).

Hlavním posláním Rady, jako spojovacího článku mezi vnitřním životem fakulty a praxí, je poskytovat doporučení ke studijním plánům s ohledem na uplatnění absolventů na trhu práce, k praxím studentů, k programům celoživotního vzdělávání a ke spolupráci v oblasti vědy a výzkumu.

V roce 2013 proběhly dvě schůzky Rady. Na jarním setkání byla diskuze zaměřena především na podobu absolventa fakulty, jeho schopnosti a dovednosti tak, aby byl co nejlépe uplatnitelný pro praxi. Panovala všeobecná shoda na tom, že absolvent lesnických oborů by měl vykazovat více prvky univerzality pro praxi, kdežto od absolventa dřevařských oborů je očekávána větší specializace. Podzimní schůzka měla na programu diskuzi nad komerčním potenciálem a efektivnějším propojením výsledků vědy a výzkumu do praxe a pro provoz.

Komerční potenciál

Oblast rozvoje se zabývá také podporou propojení výzkumného a technologického potenciálu fakulty s potřebami podnikatelské sféry a napomáhá tak komercializaci výsledků vědecko-výzkumné činnosti fakulty.

Důležitým krokem pro zmapování komerčního potenciálu fakulty bylo uspořádání podzimních **Katedrových dnů**, na kterých měly jednotlivé katedry možnost prezentovat svou činnost, možnosti spolupráce jak mezi sebou, tak mimo fakultu. Pro podporu využívání komerčního potenciálu fakulty byl na podzim 2013 uspořádán **Dřevařský den**. Cílem akce bylo představit zástupcům dřevozpracujících podniků potenciál spolupráce s našimi dřevařskými katedrami a podpořit propojení vědecko-výzkumné a komerční sféry. Zúčastnilo se celkem 27 zástupců 10 firem, včetně výzkumných ústavů. Akce měla pozitivní ohlas, proto se plánuje její každododoroční opakování. V roce 2013 se fakulta zapojila také do úzké spolupráce s celouniverzitním Centrem inovací a transferu technologií.

10.1.2. Lesní pedagogika

Lesní pedagogika je environmentální vzdělávání o lese, vztazích a procesech probíhajících v něm. Je založena na vyváženosti informací o lese a na prožitku zprostředkovaném lesními pedagogy (lesník s pedagogickými znalostmi a zkušenostmi) nejlépe přímo v prostředí lesa.

Lesní pedagogika je vnímána jako součást vzdělávání pro udržitelný rozvoj. Jde o kontinuální práci s veřejností (od dětí až po seniory), kde máme šanci na základě vysvětlování udržitelného obhospodařování lesa a všech funkcí přiblížit základy udržitelného rozvoje s jeho pilíři ekologickým, ekonomickým a sociálním. Lesní pedagogika nabízí celou škálu aktivit, které ukazují les a lesní hospodaření z různých úhlů pohledu. Pracujeme s lesnickými tématy a ukazujeme, že funkce lesa jsou pro společnost velmi důležité.

V rámci lesní pedagogiky je důležitá pravidelná spolupráce se základními i středními školami. Téma les se objevuje ve školních vzdělávacích programech už od prvního ročníku. Aktivity lesní pedagogiky zaměřené na pobyt v lese, na učení o lese v lesním prostředí, žákům a studentům nabízí aktivní učení, kdy je vyvážena složka učení, poznávání a praktických činností. Aktivity jsou prováděny takovou formou, jež je přístupná dané věkové kategorii. Jedním z cílů je předávat vědomosti o lesnictví interaktivním, zajímavým a netradičním způsobem.

Dalším cílem je nabídnout studentům FLD netradiční možnost realizace v oboru – rozšíření dalšího uplatnění absolventa v oboru. Během studia existuje šance absolvovat základní kurz pro lesní pedagogy a postupně získat potřebnou praxi.

Používáme lesní pedagogiku jako významného komunikačního nástroje s veřejností.

Důležité okamžiky pro lesní pedagogiku

Vedením FLD byla v květnu 2013 schválena Koncepce lesní pedagogiky na FLD, která určila základní cíle, směr a organizační strukturu v rámci fakulty.

Týden lesů 2013 (2 akce pro cca 220 dětí) byla akce pro žáky ZŠ Suchdol a ZŠ Kostelec nad Černými lesy, která proběhla v druhém květnovém týdnu. Pořádání osvětových akcí pro veřejnost odstartoval Evropský týden lesů před šesti lety. V tomto období se koná řada lesnických akcí zaměřených na širokou veřejnost, tedy i děti a mládež. Pro děti v Praze – Suchdole a v Kostelci nad Černými lesy připravili lesní pedagogové z FLD ochutnávku lesní pedagogiky. Na několika stanovištích si žáci aktivním způsobem vyzkoušeli, co všechno zahrnuje práce a odbornost lesníka.



Pravidelné akce pro ZŠ (akce pro 2 třídy, cca 50 žáků) vycházejí z účasti na Týdnu lesů. Na základě pozitivních zkušeností si ZŠ Suchdol podala grant na aktivity lesní pedagogiky. Od října 2013 jsou pro jednotlivé třídy ZŠ připravovány čtyřhodinové programy o lese, které odpovídají příslušné věkové kategorii a jsou vedeny lesními pedagogy FLD.

YPEF „Mladí lidé v evropských lesích“ je mezinárodní soutěž (12 tříčlenných družstev). Hlavním cílem mezinárodní soutěže YPEF je osvěta o evropských lesích s důrazem na program Natura 2000, biodiverzitu evropských lesů a trvale udržitelné hospodaření v lesích a krajině. V květnu 2013 FLD uspořádala národní kolo, které se konalo v Kostelci nad Černými lesy. Pro soutěž byly připraveny otázky z oblasti přírody, lesů a lesnictví minimálně 19 evropských zemí, které představovaly tzv. národní bloky vědomostí. Důraz byl kladen na spolupráci v týmu, komunikaci v cizím jazyce, schopnosti formulovat vlastní názor a v neposlední řadě i na schopnosti posoudit různé varianty řešení a umění formulovat a prosadit společný postup při závěrečné prezentaci. Soutěž podporuje i praktickou stránku vzdělávání, neboť část úkolů byla řešena v terénu.

Kurz lesní pedagogiky (s 13 novými lesními pedagogy z FLD v roce 2013) byl organizován ve spolupráci se Střední lesnickou školou Hranice a Lesy hl. města Prahy. Hlavním cílem bylo umožnit studentům FLD získat certifikát lesního pedagoga a první zkušenosti v této práci s veřejností. Kurzu se zúčastnilo celkem 18 účastníků, z toho 13 studentů FLD.

Republikový workshop lesních pedagogů proběhl ve dnech 3. a 4. října 2013 pod záštitou Kraje Vysočina a za odborné spolupráce naší fakulty. Na majetku Lesního družstva obcí Příbyslav, lokalitě Rudné doly nedaleko Starého Ranska, měli významní představitelé lesního hospodářství České republiky příležitost ukázat činnost svých pracovních týmů v oblasti lesní pedagogiky. Týmy připravily odborný program pro žáky prvního stupně základní školy. Ti měli během celého dopoledne příležitost seznámit se s tajemstvím růstu stromů a obhospodařováním lesů. V průběhu této akce proběhlo jednání u kulatého stolu, u kterého zasedli významní představitelé lesnicko-dřevařského sektoru. Jednání přineslo nejenom diskuzi o nezanedbatelné roli lesní pedagogiky do budoucna, ale především podpis **Staroranské deklarace o lesní pedagogice**. Podpis deklarace ztvdil názor, že lesní pedagogika se musí stát nedílnou součástí výukových programů a naplňovat Strategii vzdělávání pro udržitelný rozvoj. V prosinci proběhlo na zasedání zemědělské komise Asociace krajů představení možností a záměrů FLD v souvislosti s implementací Staroranské deklarace.



Mezinárodní týden lesů 2013 proběhl v druhém prosincovém týdnu při příležitosti společného zasedání Dřevařského výboru UNECE a Lesnické komise FAO. Připravili a zrealizovali jsme odpolední akci lesní pedagogiky pro ZŠ Suchdol. Jednalo se o akci „Noční les“, kde jsme dětem a jejich rodičům chtěli přiblížit atmosféru setmělého lesa. Účastníci zjistili, že i prosincový les může mít své kouzlo. Další aktivitou v tomto týdnu byla akce pro ZŠ Výčapy. Tentokrát se jednalo o čtyřhodinovou akci lesní pedagogiky pro cca 100 dětí. Cílem programu bylo žákům reálně představit les se všemi jeho funkcemi a rolemi. Na pěti stanovištích si děti s pomocí lesních pedagogů vyzkoušely řadu činností, které jsou spojeny s odborností lesníka.

Byl podán projekt „**Zelenou pro YPEF = zelenou pro Mladé lidi v evropských lesích**“. Projekt je zaměřen na podporu rozšíření mezinárodní soutěže zaměřené na lesnictví v Praze. V rámci projektu jsme navrhli vytvoření studijního materiálu pro žáky a studenty. Dalším výstupem projektu by měla být webová stránka, kde žáci a studenti naleznou doplňující studijní materiály, aktuální informace z oblasti lesnictví, které budou podány zajímavým způsobem, aby byly srozumitelné této věkové skupině. Na webové stránce budou zařazeny i interaktivní prvky, které zvýší zájem o lesnická témata a tím i o soutěž.

Efektivní komunikace

Efektivně komunikovat znamená dosáhnout svého cíle bez plýtvání energie. Mnoho lidí svého cíle díky svojí neefektivní komunikaci nikdy nedosáhne. Komunikace lesníků nejen mezi sebou, ale také s širokou veřejností mnohdy vážne. Oblast rozvoje si proto dala za cíl propagovat nástroje efektivní komunikace a pracovat s rozdílnými cílovými skupinami, zejména prostřednictvím:

- Pravidelné spolupráce se základními školami.
- Každoročních aktivit v rámci Týdne lesů.
- Lesní pedagogiky jako témat pro bakalářské a diplomové práce a postupně shromažďovat data potřebná pro vytvoření vědecké základny pro lesní pedagogiku.
- Efektivní implementace Staroranské deklarace.
- Aktivní účasti v pracovní skupině pro lesní pedagogiku v ČR.
- Mezinárodní soutěže YPEF.
- Kurzu pro lesní pedagogy a proškolení vlastních lesních pedagogů.

10.1.3. Projektová podpora

Projektová podpora má za cíl vyhledávat nové projektové výzvy jak na národní, tak mezinárodní úrovni, vytipovávat týmy, které se budou účastnit projektů a nabídnout jim servis tak, aby se mohly plně soustředit na obsahovou náplň projektu.

Rok 2013 byl pro projektovou podporu stavební fází. Projektoví manažeři procházeli školeními, byl vyvíjen systém efektivního vyhledávání nových výzev a z jednotlivých kateder byly vytipovávány osoby, vhodné pro zapojení do univerzálního fakultního týmu.

Mezinárodní projekty

V roce 2013 se oblast rozvoje fakulty zaměřila na prioritní oblasti finančního rámce 2014 – 2020. V platnosti jsou nové grantové programy v rámci Evropské unie. Hlavní prioritou je program Horizont 2020, který navazuje na 7. rámcový program a inovované operační programy. Tyto projekty poskytují významný prostor pro rozvoj fakulty, jejích pracovišť a zaměstnanců, otevírají (staro)nová výzkumná témata a nové výzvy. Speciálně program Horizont 2020 je založen na široké mezinárodní spolupráci nejen v rámci EU, čímž umožňuje poznávat nové a kombinovat stávající přístupy k řešení výzkumných úkolů.

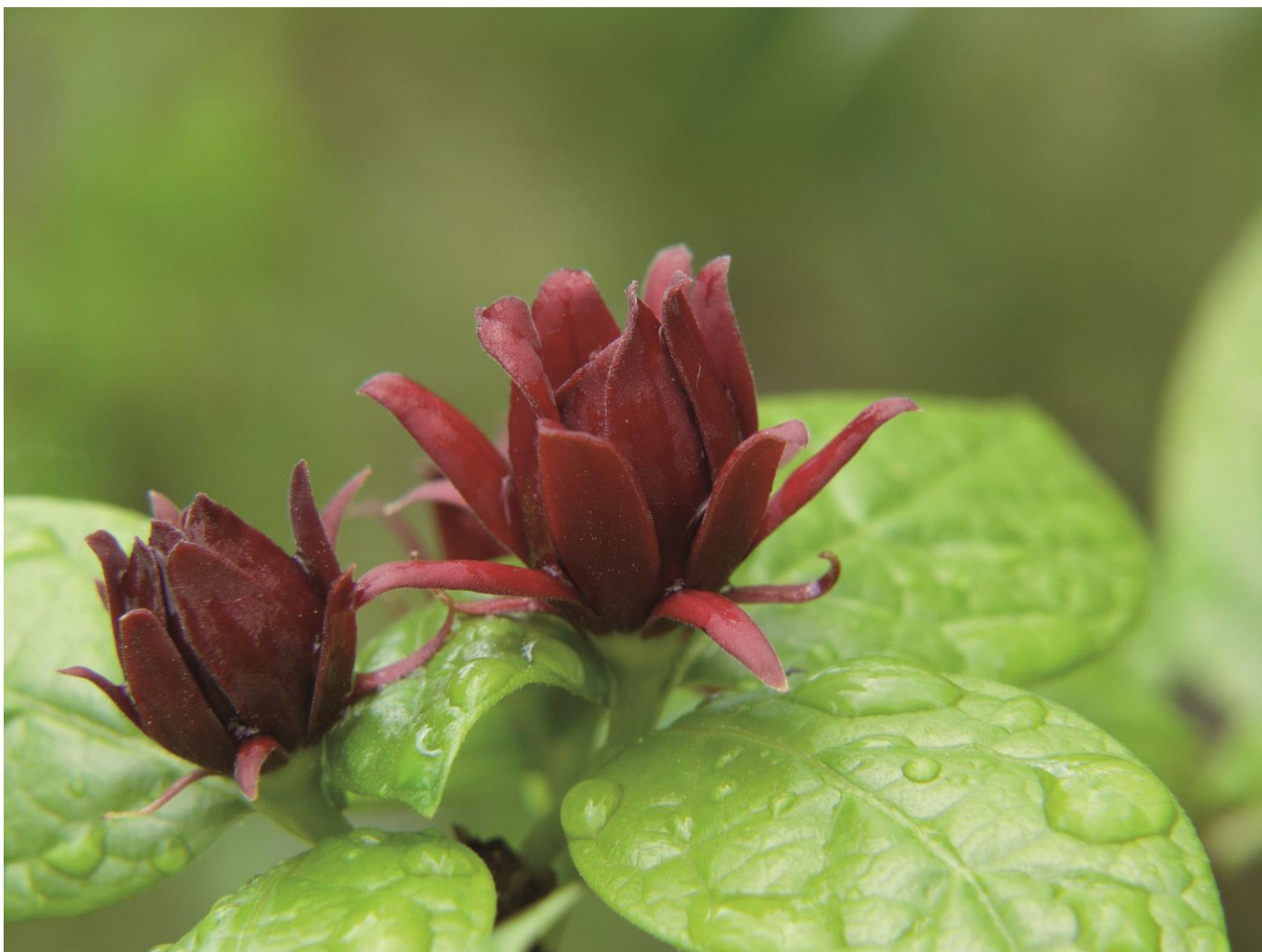
Příprava na nový finanční rámec 2014 – 2020

Hlavním prvkem přípravy na zapojení do nových výzev Horizontu 2020 a operačních programů je neustálé studium dostupných dokumentů a účast na seminářích, které se týkají jak konkrétních výzev (Mnichov - výzvy v lesnictví a dřevařství, Praha - výzvy týkající se materiálů, životního prostředí a zemědělství), tak procesního zajištění projektů - financování, smlouvy, tvorba konsorcií (2x Praha).

Dále byl na podzim 2013 připraven seminář pro zaměstnance FLD, zaměřený na představení Horizontu 2020 a souvisejících projektů a na možnosti zapojení se do výzev. Semináře se zúčastnilo přes 20 vědeckých pracovníků fakulty.

Podpůrné aktivity

V následujícím období budeme pokračovat v navštěvování seminářů, k vyhlášeným výzvám a v průběžném studiu nových dokumentů. V návaznosti na to je nezbytné předávat zaměstnancům FLD relevantní informace o možnostech zapojení do projektů a jejich podpora při podávání žádostí a získávání zahraničních partnerů. Průběžně bude také upravován profil FLD tak, aby odpovídal připravovaným výzvám.



10.2. Zhodnocení naplňování Institucionálního rozvojového plánu

Celkový rozpočet pro všechny projekty činil 2,55 mil. Kč neinvestičního charakteru. Přehled projektů je uveden v tabulce č. 24.

TABULKA Č.20:

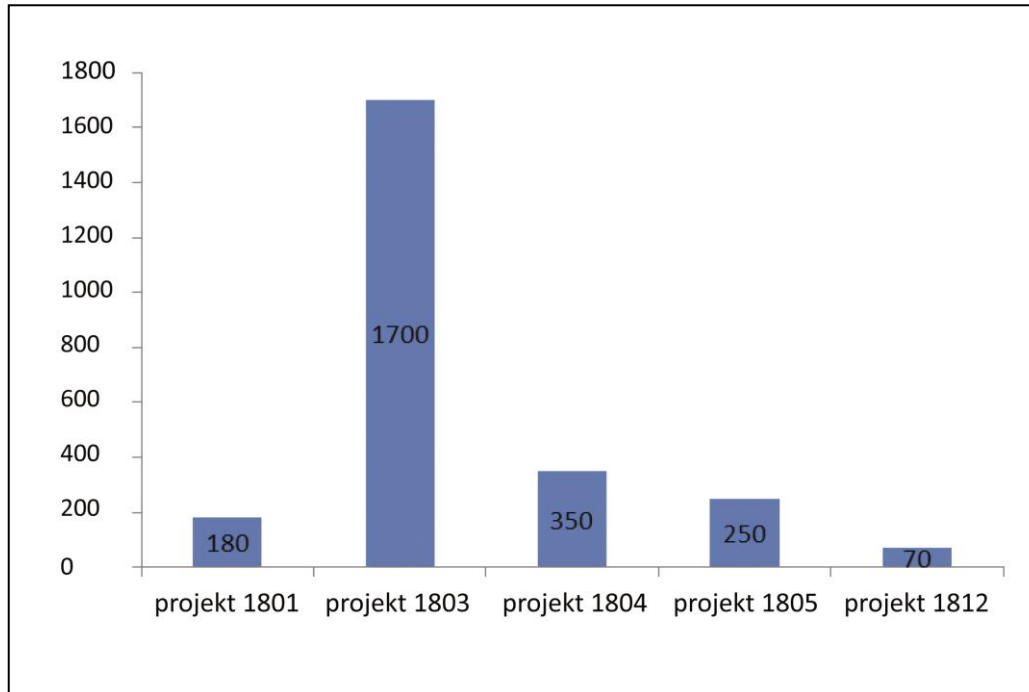
Finanční zdroje projektů Institucionálního rozvojového plánu na FLD v roce 2013

Projekt	Investice (v tis. Kč)	Neinvestice (v tis. Kč)	Celkem (v tis. Kč)
Podpora zařazení vynikajících absolventů doktorského studia do post-doktorských pozic (1803)	0	1 700	1 700
Studijní pobyty v zahraničí (1804)	0	350	350
Podpora zahraničních studentů na ČZU (1806)	0	250	250
Zázemí pro koordinaci podávání mezinárodních projektů (1801)	0	180	180
Profesionalizace Centra inovací a transferu technologií (1812)	0	70	70
CELKEM	0	2 550	2 550

V průběhu roku 2013 byly plánované rozpočty dílčích oblastí dodrženy. Všechny sledované ukazatele byly vyhodnoceny jako splněné.

GRAF Č.7:

Finanční zdroje IRP pro rok 2013





PROPAGAČNÍ
A SPOLEČENSKÉ AKTIVITY

11. PROPAGAČNÍ A SPOLEČENSKÉ AKTIVITY FLD 2013

Leden

- **Dny otevřených dveří**

Budoucí studenti si mohli prohlédnout prostředí fakulty, získat informace o studiu, prohlédnout si ukázky z konkrétních studijních oborů anebo se zaposlouchat do tónů lovecké hudby.

- **Tenerife – úžasný ostrov**

Přírodovědecká fotoreportáž z půvabné perly Kanárských ostrovů proběhla v Kruhové hale ČZU.





Únor

● **Moje divné hobby**

Cílem bylo zaslat do fotosoutěže co nejzajímavější textovou a fotografickou prezentaci svého neobvyklého koníčka. Do soutěže dorazilo 33 příspěvků od studentů i zaměstnanců, pro které bylo možné hlasovat („šiškovat“) na vernisáži v hale fakulty.

● **Výstava map**

Výstavu historických map uspořádala FLD ve spolupráci s Národním zemědělským muzeem ve foyer mezifakultního centra. Vernisáž byla spojena s předáním ocenění za nejlepší fakultu roku 2012/2013. Titul získala FLD v internetovém hlasování studentů, absolventů a příznivců fakulty.

Březen

● Reprezentační ples

Ples fakulty se konal tradičně v krásných prostorách zámku v Kostelci nad Černými lesy. Program byl zpestřen ukázkami tance a neobvyklou sportovní disciplínou „ropeskippingem“ neboli skákáním přes švihadlo do hudby.

● Přednáška fotoklubu

Organizace fotografů uspořádala na FLD přednášku na téma lovecká fotografie.

● Akademická soutěž v mysliveckém troubení a vábení jelenů

Trubači a vábiči z českých a slovenských středních a vysokých lesnických škol se setkali na soutěži ve Šluknově.

● Fajnė foto fakulty

Ve fotosoutěži o nejhezčí fotku FLD se utkalo 23 studentů a zaměstnanců ČZU. Cílem bylo pořídit zajímavé snímky naší budovy zvenku a zevnitř. Absolutním vítězem se stala studentka FLD Barbora Pavlišová, jejíž snímek „Graduation“ získal 348 liků v hlasování přes Facebook.



Duben

- **O pohár rektora ČZU**

XI. ročníku střelecké soutěže pořádané tradičně v Chloumku u Mělníka se zúčastnilo 45 soutěžících z řad studentů, zaměstnanců a hostů ČZU.

- **Ilustrátoři přírody**

Výstava kreseb a maleb od nejznámějších ilustrátorů přírody proběhla v mezifakultním centru environmentálních věd ve spolupráci s Fakultou životního prostředí a sekretariátem Biologické olympiády.



Květen

- **Miss Agro**
Absolutní vítězkou se stala studentka FLD Klára Paletová, která kromě hlavního titulu získala ocenění Miss iZUN a Miss Maxim.
- **Majáles**
FLD podpořila studentský festival hudby.
- **Natura Viva**
Fakulta se prezentovala na výstavě myslivosti, rybářství a včelařství v Lysé nad Labem. Studentka FLD Daniela Růžková se zde zúčastnila soutěže o nejkrásnější dívku výstavy a získala titul 1. vicemiss Natura Viva.
- **Dny otevřených dveří v Arboretu Kostelec**
Veřejnost měla možnost prohlédnout si kostelecké Arboretum v období jarních dnů.
- **YPEF**
V Kostelci nad Černými lesy se uskutečnilo národní kolo 3. ročníku soutěže Young People in European Forests.

Červen

- **Environmentální pavilón Möbius-Paresite**
Projekt mezioborové spolupráce studentů dřevařství FLD a Architectural Institute in Prague byl vystaven v rámci festivalu reSITE na Karlově náměstí v Praze. Následně se pavilón přesunul na travnatý pozemek za fakultou.
- **Letní setkání v Arboretu**
Letní posezení pro zaměstnance a doktorandy FLD se uskutečnilo na konci semestru v krásném prostředí Arboreta Kostelec.
- **Letní fotosoutěž**
Soutěž o nejhezčí fotku české přírody, kterou pořídili zaměstnanci a studenti FLD.

Září

- **Země živitelka**
Účast FLD na XL. ročníku nejznámější zemědělské výstavy v ČR. Kromě informací o studiu a her pro děti nabídla FLD ukázky lovecké hudby.
- **Imatrikulace**
Slavnostní přijetí nových studentů do akademické obce. Imatrikulace se konala v aule ČZU a nastupující studenti FLD zaplnili celou tuto místnost.
- **Návštěva Arboreta Kostelec nad Černými lesy**
Členové prestižní mezinárodní dendrologické společnosti IDS navštívili Arboretum. Skupina 25 dendrologů z Anglie, Walesu, Irska, Belgie, Nizozemí, USA a Nového Zélandu si prohlédla a živě se zajímala o naši sbírku. Po odborně vedené exkurzi IDS darovala Arboretu vzácnou dřevinu *Aphananthe aspera* z čeledi *Ulmaceae* – Jilmovité.

Říjen

- **Memoriál Karla Podhajského**
LXXV. ročník Memoriálu Karla Podhajského organizoval Okresní myslivecký spolek Praha – západ. Memoriál byl uspořádán v úzké spolupráci s FLD.
- **Z Japonska na FLD**
Na začátku září 2013 se členové Katedry hospodářské úpravy lesa zúčastnili mezinárodní konference skupiny FORMATH v Japonsku. Téměř přesně po měsíci se stala hostitelskou institucí pro další odborné setkání skupiny FORMATH právě naše fakulta.
- **Pohár děkanů ČZU**
II. ročník střelecké soutěže se konal na parkúrové střelnici Vráž u Benešova a zúčastnilo se ho 49 soutěžících.
- **Dny otevřených dveří v Arboretu**
Tradičně bylo Arboretum první víkend v říjnu otevřeno široké veřejnosti. Díky krásnému počasí a nádhernému podzimnímu zbarvení dřevin navštívilo Arboretum téměř 600 lidí.
- **Pohár děkana FLD**
VI. ročník střelecké soutěže se konal na střelnici Magnum v Praze – Sedleci a zúčastnilo se 20 studentů a 6 zaměstnanců.
- **Vyhlášení výsledků letní fotosoutěže**
Děkan fakulty předal ceny výhercům a všem účastníkům soutěže poděkoval za jejich krásné příspěvky. Letní fotosoutěže se zúčastnilo 44 autorů se 132 fotografiemi.

Listopad

- **Miss Club4Hunters**
Studentka FLD Daniela Růžková se stala vítězkou soutěže s celkovým počtem 2 074 hlasů, které získala v hlasování přes Facebook.
- **Gaudeamus**
FLD se zúčastnila XX. ročníku evropského veletrhu pomaturitního a celoživotního studia Gaudeamus v Brně.
- **Wood Tec**
FLD se zúčastnila nejprestižnějšího veletrhu v oblasti zpracování dřeva, který se konal na výstavišti v Brně.
- **Hubertská zábava**
Studenti třetího ročníku oboru lesnictví uspořádali ve spolupráci s FLD Hubertskou zábavu na zámku v Kostelci nad Černými lesy.
- **Management lesa a biodiverzita**
Tento seminář se pokusil odpovědět jakým způsobem řešit v lesích v ČR problematiku biodiverzity. Seminář byl určen odborné lesnické veřejnosti, ochraně přírody (praxe ale i výzkum), státním úřadům, studentům i široké veřejnosti.

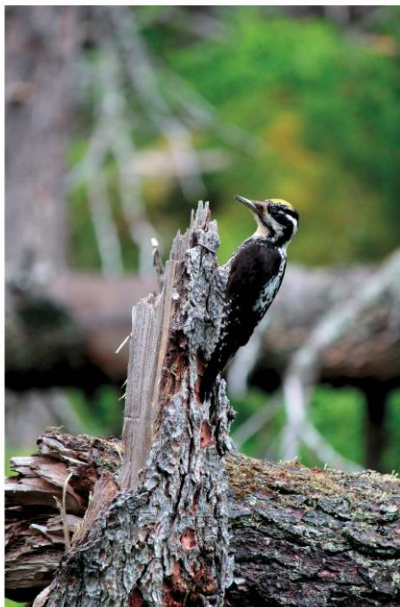
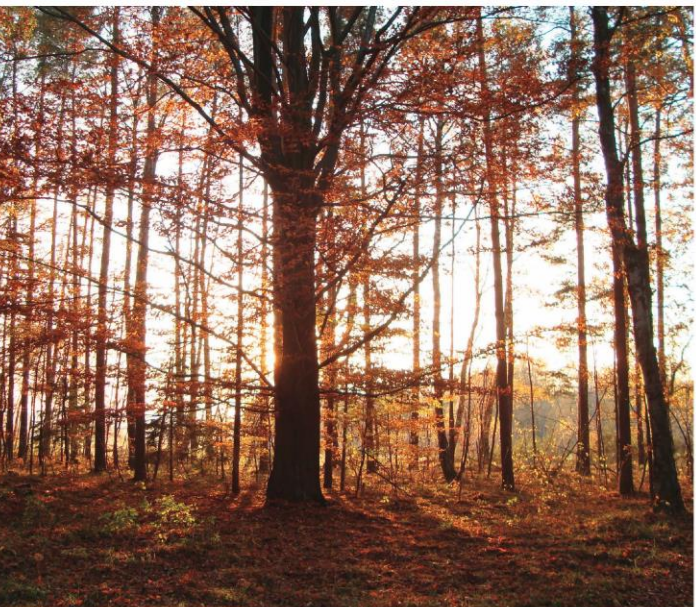


Prosinec

- **Předání šeku motolské nemocnici**
Přednosta Kliniky dětské chirurgie Jiří Šnajdauf převzal od studentů FLD šek v hodnotě 60 tisíc korun. Finanční dar je výtěžek z hubertské zábavy, kterou organizovali studenti třetího ročníku FLD. Slavnostní předání šeku proběhlo za zvuků lovecké hudby v podání Trubačského půlkruhu FLD.
- **Křest kalendáře FLD**
Na naší fakultě proběhl křest kalendáře FLD pro rok 2014, který byl spojený s vernisáží fotografií ze zmiňovaného kalendáře a zdobením vánočního stromku. Na akci dorazily zástupkyně a klientka Nadace DUHA, aby předaly do rukou děkana originál obrazu, který FLD zakoupila. Koupí obrazu FLD podpořila integraci osob s mentálním postižením. Obraz se stal základem pro fakultní novoročenky.
- **Oslava zakoupení harvestoru**
FLD zakoupila simulátor harvestoru. Studenti se jeho prostřednictvím budou seznamovat se získáváním a

zpracováním dat měřených harvestorem a s měřícím a řídicím systémem těchto strojů. Dále bude simulátor využíván pro vědecké účely, například k měření výkonnosti operátorů a ke zjišťování jejich fyzické a psychické zátěže.

- **Prodejní akce**
Na akci bylo možné zakoupit na půdě FLD lovecké nože, outdoorové oblečení, dárkové předměty FLD a mnoho dalších potřeb pro lesníky a myslivce.
- **Vánoční koncert**
Koncert FLD se konal v kostele Nejsvětějšího Salvátora v Praze. Program vyplnili trubači fakulty a sbor Amici Musicae Antiquae spolu s Ing. Václavem Štíchou, který sbor doprovázel na varhany.
- **Vánoční besídka**
Již podruhé se zaměstnanci fakulty setkali v předvánočním čase v prostorách Únětického pivovaru a popřáli si tak před blížícími se svátky.



ZÁVĚR

12. ZÁVĚR

Naplňování cílů Dlouhodobého záměru fakulty a jeho aktualizace bylo ještě i v roce 2013 částečně komplikováno některými dlouhodobě neřešenými problémy v letech předcházejících roku 2012. V minulosti se jednalo hlavně o zanedbávání a podceňování tvorby pozitivního obrazu fakulty na veřejnosti a především u potenciálních zájemců o studium. I přes intenzivní práci na definitivní změně obrazu fakulty, bude tento proces ještě nějaký čas trvat. V letech 2012 a 2013 došlo k plánovanému potřebnému navýšení počtu studentů a s ohledem na placené počty studentů stanovené pro rok 2014 můžeme fakultu považovat za stabilizovanou. Pokračovaly problémy související se záměrem akreditovat nové, atraktivní obory. Tato snaha se setkala s nepřízní a nepochopením potřeb moderního pojetí rozvoje fakulty hodnotitelem akreditačních návrhů FLD v pracovní skupině akreditační komise a v roce 2013 bylo zapotřebí věnovat hodně času a energie optimalizaci akreditačního procesu. V roce 2013 se navzdory zmiňovaným problémům podařilo fakultu stabilizovat i akreditací nového oboru „Podnikání v dřevozpracujícím a nábytkářském průmyslu“ a základních magisterských oborů „Dřevařské inženýrství“ do roku 2018 a „Lesní inženýrství“ do roku 2022. Současně se celý rok 2013 pokračovalo v práci na systémových změnách v přístupu k finančním zdrojům fakulty tak, aby byly maximálně efektivně využity. V roce 2013 (1. ledna) vznikly nové katedry rozdělením katedry ochrany lesa a myslivosti a katedry zpracování dřeva. Všechny nové organizační jednotky byly stabilizovány a v roce 2013 se plně integrovaly do struktury fakulty.

Na dalších katedrách, které plně nevyužívaly potenciál strukturálních změn uskutečněných na fakultě, se přistoupilo k přípravě dalších změn ve struktuře, které ale proběhly až v roce 2014. Fakulta se stále snaží o posílení personální struktury v oborech, ve kterých je nedostatek kvalitních kandidátů na vědecko-pedagogické pozice. Dvě z kateder nedisponují vlastním vědeckovýzkumným projektem a rok 2014 bude věnován intenzivní snaze o získání projektů i v těchto organizačních jednotkách. V roce 2014 předpokládáme další zvýšení výkonů fakulty ve vědě a výzkumu v oblasti tzv. tvrdých výsledků, což je na jedné straně projevem přijímání publikačně zdatných zaměstnanců, na straně druhé zlepšením publikačního servisu, který umožní publikování i méně zkušeným pracovníkům a doktorandům. Všechny zmíněné fakty a trpělivá, intenzivní práce na optimalizaci institucionálních procesů by měly přispět k tomu, aby FLD byla v roce 2014 pedagogicky i vědecky plně etablovanou fakultou v lesnicko-dřevařském oboru v České republice i zahraničí.



Česká zemědělská univerzita v Praze

**Fakulta lesnická
a dřevařská**