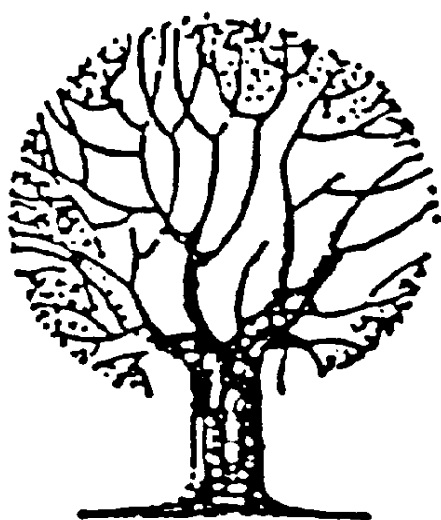




Česká zemědělská univerzita v Praze

**Fakulta lesnická
a dřevařská**



Mihi cura futuri

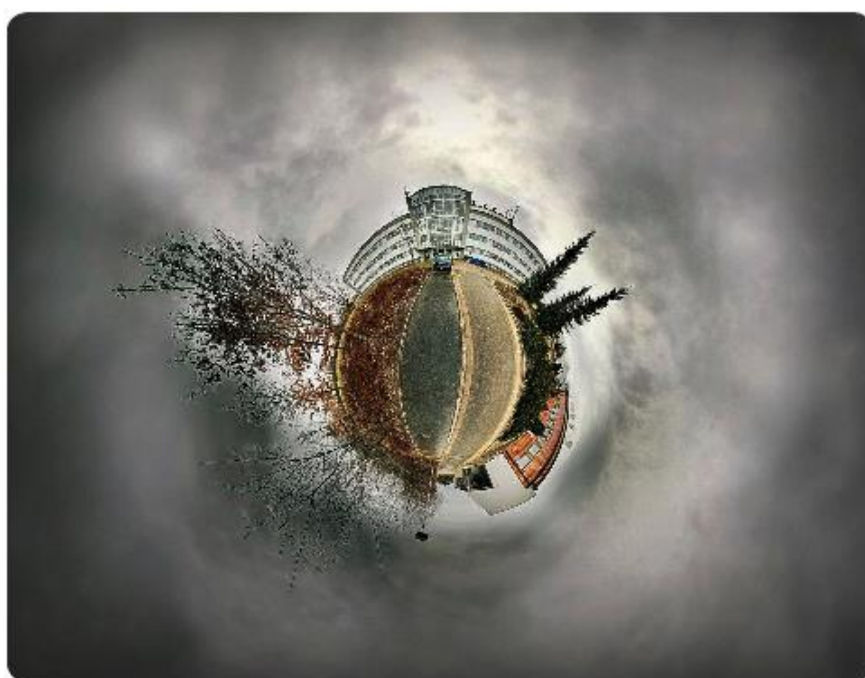
**Výroční zpráva o činnosti Fakulty lesnické a dřevařské
za rok**

2012

OBSAH

1. ÚVOD	5
2. ZÁKLADNÍ ÚDAJE O FLD.....	8
2.1. Úplný název a adresa fakulty	
2.2. Organizační schéma a struktura FLD	
2.3. Složení vědecké rady, akademického senátu a dalších orgánů FLD	
2.4. Poslání, vize a strategické cíle FLD	
3. STUDIJNÍ PROGRAMY, ORGANIZACE STUDIA A VZDĚLÁVACÍ ČINNOST	14
3.1. Akreditované studijní programy	
3.2. Studijní programy uskutečňované v cizím jazyce	
3.3. Studijní programy double degree	
3.4. Akreditované studijní programy uskutečňované mimo obec, ve které má FLD sídlo	
3.5. Charakteristika a využívání kreditního systému studia, uplatňování pravidel ECTS	
3.6. Další vzdělávací aktivity, celoživotní vzdělávání	
4. STUDENTI NA FLD	21
4.1. Studenti v akreditovaných studijních programech	
4.2. Podpora studentů v doktorských studijních programech	
4.3. Studenti v dalších vzdělávacích programech	
5. ABSOLVENTI NA FLD	27
5.1. Absolventi akreditovaných studijních programů	
5.2. Absolventi dalších vzdělávacích programů	
5.3. Spolupráce a kontakty s absolventy	
5.4. Spolupráce s budoucími zaměstnavateli, Rada pro spolupráci s praxí	
6. ZÁJEM O STUDIUM NA FLD	31
6.1. Zájem o studium na FLD	
6.2. Informování uchazečů o studiu na FLD a spolupráce se středními školami	
7. VĚDA A VÝZKUM NA FLD.....	35
7.1. Vnější granty	
7.2. Publikační činnost a výsledky ve VaV kateder	
7.3. Podpora VaV v roce 2012	

8. PRACOVNÍCI NA FLD	41
8.1. Akademičtí a THP pracovníci na FLD	
8.2. Nově jmenovaní profesori a docenti v roce 2012	
8.3. Pracovníci děkanátu FLD	
8.4. Podpora post-doktorandských pozic na FLD	
9. INTERNACIONALIZACE.....	45
9.1. Strategie rozvoje mezinárodních vztahů a mezinárodního prostředí na FLD	
9.2. Zapojení FLD do mezinárodních vzdělávacích programů vč. mobilit	
9.3. Zapojení FLD do mezinárodních programů výzkumu a vývoje	
9.4. Mobilita studentů a akademických pracovníků	
10. ROZVOJ FLD	52
10.1. Zapojení do Centralizovaných rozvojových projektů	
10.2. Zhodnocení naplňování Institucionálního rozvojového plánu	
10.3. Zapojení do Fondu rozvoje vysokých škol	
11. PROPAGAČNÍ A SPOLEČENSKÉ AKTIVITY FLD	56
12. ZÁVĚR	60



A close-up photograph of a plant branch. The branch is dark brown and has several small, rounded, serrated leaves that are a vibrant green color. Interspersed among the leaves are several fuzzy, greenish-brown catkins, which are likely male or female flower clusters. The background is a soft-focus green, suggesting a natural outdoor setting.

ÚVOD

1. ÚVOD

Výroční zpráva o činnosti Fakulty lesnické a dřevařské ČZU v Praze byla projednána vědeckou radou FLD dne 12.6.2013 a byla schválena Akademickým senátem Fakulty lesnické a dřevařské ČZU v Praze dne 10.7.2013

FLD přijímá studenty ke studiu v bakalářském stupni, navazujícím magisterském stupni a ve stupni doktorském. Na základě analýzy výsledků a průběhu studia v bakalářských a navazujících magisterských programech FLD byl akademický rok 2011/2012 rokem zkvalitňování a stabilizace obsahu studijních plánů.

Jedním z hlavních strategických cílů fakulty je snaha udržet stávající počet studentů a vyhovět tak potřebám trhu práce a významu fakulty pro potřeby lesnicko-dřevařského komplexu. Tuto strategii se daří naplňovat. Celkové počty studentů zůstávají stabilní, i když v roce 2012 byl počet přijatých studentů nejvyšší v historii fakulty. Na počtu studentů se prozatím neprojevuje pokles demografické křivky v oblasti zdrojové populace pro prezenční formu studia. Tuto skutečnost lze přičíst zlepšení propagace a image fakulty. Úrovní kvality v oblasti pedagogiky odpovídá i dlouhodobě nízké procento (3,1% v roce 2012) nezaměstnanosti studentů.

V oblasti výzkumu a vývoje pokračoval v roce 2012 výrazně pozitivní trend z roku předchozího, což se projevilo výrazným nárůstem počtu článků s IF a ve SCOPUS-u, počtu aplikovaných výsledků a bodů RIV (z 4739 bodů RIV 2011 nárůst na 9635 bodů RIV 2012). Hlavním strategickým cílem v dalším období je jeho udržení, přičemž je důležité posílení role tzv. publikačních výstupů. V roce 2011 bylo na fakultě ukončeno 10 vědecko-výzkumných

projektů. Tento „výpadek“ byl v roce kompenzován získáním 10 nových projektů, hlavně z NAZV. Další iniciativy v oblasti výzkumu a vývoje realizovala fakulta nadále v projektech především pro Technologickou agenturu České republiky a Grantovou agenturu České republiky. Do tvůrčích aktivit fakulty realizovaných prostřednictvím projektů interní grantové agentury FLD (IGA) a celouniverzitní interní grantové agentury (CIGA) jsou výraznou měrou zapojeni také studenti doktorských a navazujících magisterských studijních programů.

Významnou oblastí, do které FLD v roce 2012 investovala, bylo budování vztahu studentů a zaměstnanců k fakultě a budování image fakulty směrem k veřejnosti prostřednictvím sociálních sítí a masmediálních prostředků. V lednu 2012 byla započata etapa zlepšení administrace fakultního Facebook-u a od podzimu nastala etapa profesionalizace jeho spravování.

V průběhu roku se rovněž změnila strategie oslovování veřejnosti a kandidátů ke studiu na FLD. Od oslovování malého počtu potenciálních zájemců se postupně přikročilo k propagačním aktivitám s většími cílovými skupinami, např. formou pořádání různých soutěží v kombinaci s prezentací fakulty v televizních a rozhlasových pořadech.

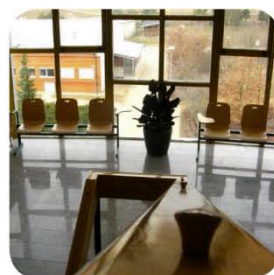
Pro studenty byly nejen pořádány

soutěže, ale došlo k vylepšení podmínek jejich komfortu při studiu a to i navzdory velkým prostorovým problémům, kdy fakulta trpí poddimenzováním prostoru. V této oblasti se v roce 2012 začalo s přípravou nevyhnutelných investičních akcí v interiéru FLD, ale i s rozpracováním filozofie vybudování „Centra dřevařského výzkumu a výuky“, jehož realizace si však vyžádá delší čas.

Budování teamu fakulty spočívalo v intenzivní

Vedení FLD

informovanosti všech zaměstnanců přes pravidelné porady s vedením a společenské akce zaměstnanců (např. vánoční večírek). Přesvědčení zaměstnanců o správnosti strategických plánů vedení FLD bylo základním kamenem k postupné transformaci fakulty na kvalitní a sebevědomou instituci, jejíž zaměstnanci jsou hrdi na svou fakultu. Tento úkol neskončil, a proto je pro rok 2013 naplánováno další pokračování působení na zaměstnance i studenty.





ZÁKLADNÍ ÚDAJE O FLD

2. ZÁKLADNÍ ÚDAJE O FLD

2.1. Úplný název a adresa fakulty

Česká zemědělská univerzita v Praze
Fakulta lesnická a dřevařská
Kamýcká 129
165 21 Praha 6 - Suchdol

Anglický překlad názvu fakulty:

Czech University of Life Sciences Prague
Faculty of Forestry and Wood Sciences

Běžně užívané zkratky:

FLD ČZU

FLD

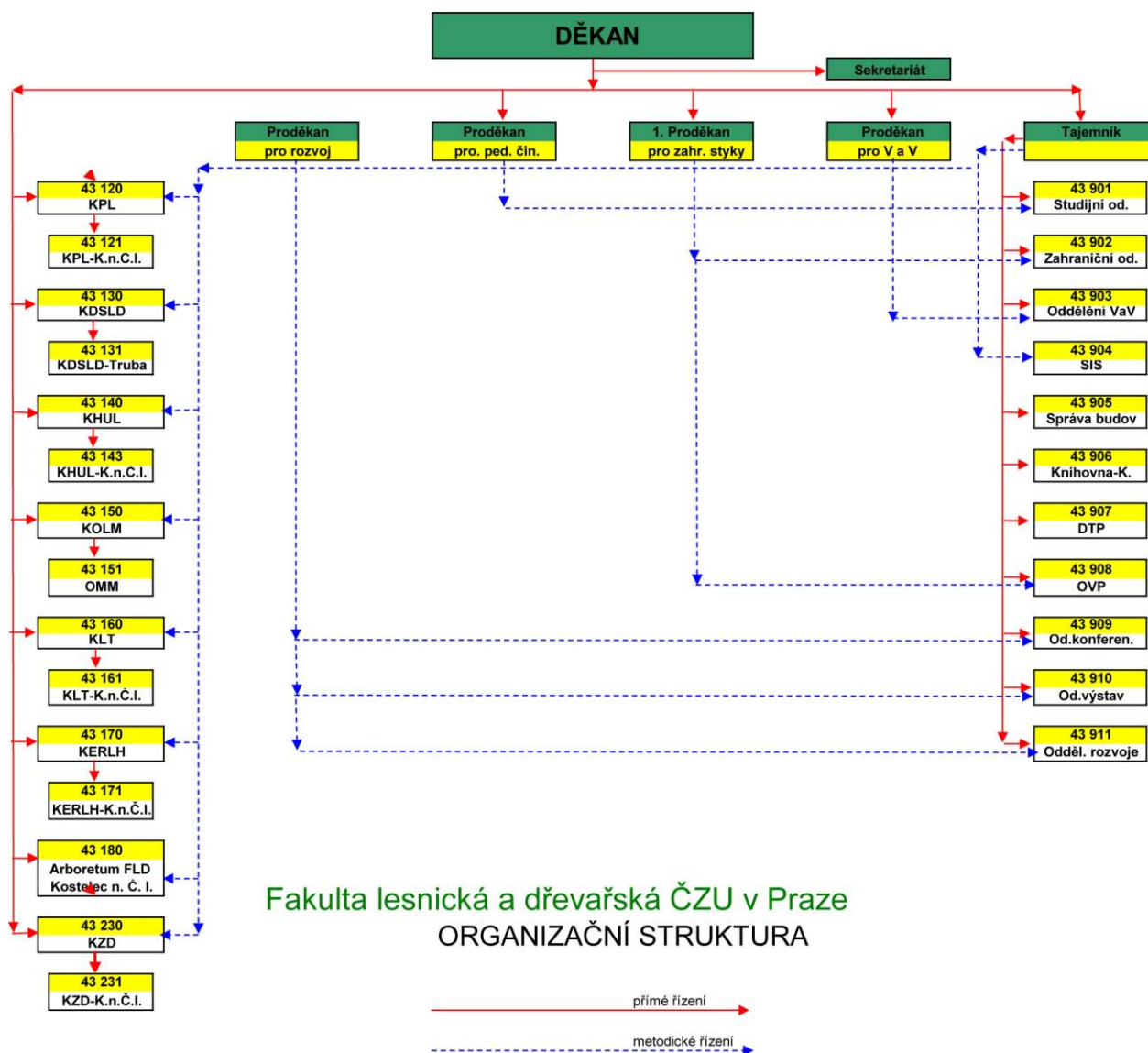
FFWS CULS (v angličtině)

FFWS (v angličtině)



2.2. Organizační schéma a struktura FLD

Schéma č. 1: Organizační struktura ČZU FLD v Praze



2.3. Složení vědecké rady, akademického senátu a dalších orgánů FLD

2.3.1. Vědecká rada FLD

a) interní členové – zaměstnanci FLD

prof. Ing. Marek Turčáni, PhD., předseda
 doc. Ing. Štefan Barčík, CSc.
 prof. Ing. Jaroslav Červený, CSc.
 doc. Ing. Miroslav Hájek, Ph.D.
 doc. RNDr. Tomáš Hlásny, PhD.
 doc. Ing. Jaroslav Holuša, Ph.D.
 prof. Ing. Adolf Janeček, DrSc., dr.h.c.
 prof. Ing. Jaroslav Koblíha, CSc.

doc. Ing. Václav Kupčák, CSc.
 doc. Ing. Milan Lstibůrek, MSc., Ph.D.
 doc. Ing. Róbert Marušák, PhD.
 doc. Ing. Ján Merganič, PhD.
 prof. Ing. Vilém Podrázský, CSc.
 doc. Ing. Jiří Remeš, Ph.D.
 doc. Ing. Miroslav Svoboda, Ph.D.
 prof. Ing. Luděk Šišák, CSc.
 doc. Ing. Martin Böhm, Ph.D.

b) interní členové – ostatní fakulty a pracoviště ČZU

doc. Ing. Václav Hejnák, Ph.D.
doc. Ing. Bohdan Lojka, Ph.D.
Ing. Jiří Mašek, Ph.D.
prof. Ing. Pavel Pech, CSc.
prof. Ing. Miroslav Svatoš, CSc.

c) externí členové

Ing. Václav Hanke, CSc.
doc. Dr. Ing. Petr Horáček

Ing. Jan Hřebačka
Ing. Jiří Janota
doc. Ing. Václav Malík, Ph.D.
doc. Ing. Jiří Oliva, Ph.D.
doc. Dr. Ing. Viliam Pichler
Ing. Petr Pražan, Ph.D.
prof. Ing. Mikuláš Siklienka, PhD.
Ing. Dušan Utinek, Ph.D.
Ing. Jaromír Vašíček, CSc.
Ing. Josef Vojáček
doc. Ing. Petr Zahradník, CSc.
Ing. Martin Žižka, Ph.D.

2.3.2. Akademický senát FLD

Akademičtí pracovníci:

doc. Ing. Oto Nakládal, Ph.D. – předseda
Ing. Vladimír Janeček, Ph.D.
doc. Mgr. Pavla Hejcmanová, Ph.D.
doc. Ing. Jaroslav Holuša, Ph.D.
doc. Ing. Milan Lstibůrek, MSc. Ph.D.
doc. Ing. Miroslav Svoboda, Ph.D.
doc. Ing. Petr Šrůtka, Ph.D.
Ing. Roman Sloup, Ph.D.

Studenti:

Bc. Jan Kašpar
Ing. Lubomír Tipmann, DiS
Ing. Monika Nádraská (do 23.11.2012)
Vít Dvořák (od 23.11.2012)
Ondřej Truc

2.3.3 Vedení Fakulty lesnické a dřevařské:

Děkan

prof. Ing. Marek Turčáni, PhD.

Proděkani

prof. Ing. Luděk Šišák, CSc., první proděkan,
proděkan pro mezinárodní vztahy
doc. Ing. Jiří Remeš, Ph.D., proděkan pro pedagogiku
doc. Ing. Róbert Marušák, PhD., proděkan pro vědu a výzkum
Ing. Kateřina Ventrubová, Ph.D., proděkanka pro rozvoj

Tajemník:

Ing. Jiří Macháček



2.4. Poslání, vize a strategické cíle FLD

POSLÁNÍ FLD

Posláním FLD je udržovat tradice lesnické fakulty, jejíž kořeny sahají do 19. století, ale současně dokázat reagovat na dění v současnosti a to, jak v přírodě, tak i ve společnosti. Poslání fakulty shrnuje motto fakulty: *Mihi cura futuri* – Já pamatuji na budoucnost.

Cílem FLD je rozvoj vzdělávacího procesu, vědy a výzkumu, mezinárodních vztahů a také spolupráce

s praxí v tradičně silných oborech, které jsou s touto fakultou dlouhodobě spojeny.

V návaznosti na výše uvedený cíl, FLD své poslání chápe současně i jako inovativní proces směrem k zavádění nových vědecko-výzkumných poznatků do lesnicko-dřevařského sektoru, ovlivňování strategických rozhodnutí státní správy, šíření dobrého jména lesnictví a dřevařství ve společnosti.

VIZE FLD

Fakulta se identifikuje s vizí být leadrem v oblasti lesnictví a rychlého rozvoje dřevařské části tak, aby obě součásti fakulty zabezpečovaly vysoce kvalitní vzdělávací a vědecko-výzkumnou činnost s velkým dosahem na mezinárodní vztahy s jinými podobnými institucemi. To vše současně v úzké spolupráci s praxí a v nezbytné součinnosti s výchovou svých zaměstnanců i studentů.

K realizaci této vize má pomoci utváření takového prostředí, ve kterém studenti i pracovníci mohou rozvíjet své zručnosti a inovativní nápady, samozřejmě při efektivním využití finančních prostředků fakulty. Toho je možno dosáhnout pouze tehdy, když se fakulta vhodně posilní vhodnými typy zaměstnanců a zvýší se kvalita

studentů i pedagogů. Nezbytnou součástí této filozofie je i zlepšení administrativních procesů a posilnění manažerských schopností vedoucích pracovníků.

FLD by měla být v povědomí veřejnosti chápána nejen jako moderní, manažersky dobře vedená fakulta bezprostředně zaměřená na výuku a výzkum v oblasti klasických lesnicko-dřevařských věd, ale i jako instituce s dalšími moderními souvisejícími obory a schopností řešit problémy praxe. Jenom takto si FLD udrží a v některých oborech získá pověst kvalitní vzdělávací a vědecko-výzkumné instituce v očích odborné, ale i laické veřejnosti.



STRATEGICKÉ CÍLE FLD

Hlavním strategickým cílem je, že FLD hodlá být silnou fakultou v prostoru střední Evropy, s početnými mezinárodními vazbami na další výzkumně orientované fakulty podobného zaměření v krajinách s bohatými lesnickými a dřevařskými tradicemi v Evropě a ve světě.

Fakulta chce rovněž budovat struktury potřebné k efektivní komunikaci a spolupráci s komerčními státními i soukromými organizacemi, aby byla schopna flexibilně reflektovat potřeby společnosti.

Tento strategický cíl je podporován dalšími strategickými cíli, a to:

Zkvalitňovat podmínky pro vysoce odbornou pedagogickou a vědecko-výzkumnou práci na fakultě pomocí optimalizace finančních pravidel, pokračovat v optimalizaci organizační struktury fakulty a v optimalizaci řízení jejích organizačních jednotek vedoucích k posilování efektivity všech činností.

Všechny tyto aktivity se musí uplatňovat formou zlepšené informovanosti zaměstnanců a studentů tak, aby všechny změny byly akceptovány jako nezbytné pro další úspěšné účinkování fakulty.





**STUDIJNÍ PROGRAMY, ORGANIZACE
STUDIA A VZDĚLÁVACÍ ČINNOST**

3. STUDIJNÍ PROGRAMY, ORGANIZACE STUDIA A VZDĚLÁVACÍ ČINNOST

3.1. Akreditované studijní programy

Strategickým záměrem pro rok 2012 v oblasti akreditovaných studijních programů bylo na prvním místě zajištění prodloužení platnosti akreditace stávajících studijních oborů, následně příprava nových studijních oborů a jejich předložení k akreditaci. Dlouhodobým cílem je rozšířit a zatraktivnit nabídku studia tak, aby se zvýšil okruh potenciálních uchazečů o studium na FLD. V souladu s tímto záměrem se podařilo úspěšně prodloužit akreditaci magisterského studijního oboru Forestry, Water and Landscape Management (akreditace udělena na 8 let). Proces optimalizace studijních oborů na FLD pak v roce 2012 pokračoval

přípravou a úspěšnou akreditací nového magisterského studijního oboru vyučovaného v anglickém jazyce pod názvem Forest Engineering (akreditace udělena na 4 roky). Zároveň byla rozšířena akreditace studijního programu Dřevařství o nový bakalářský obor Podnikání v dřevozpracujícím a nábytkářském průmyslu (pouze v prezenční formě, akreditace udělena na 4 roky). Téměř tak bylo dosaženo plánovaného cílového stavu. V roce 2013 bude FLD usilovat o akreditaci ještě jednoho bakalářského (Konzervace přírodnin a taxidermie) a jednoho magisterského studijního oboru (Správa chráněných a účelových lesů).

Tabulka č. 1: Akreditované studijní programy a obory v roce 2012 vyučované v češtině

Druh studia	Studijní program	Obor studia	Forma studia	Platnost akreditace do:	Akreditovaná doba studia
Bakalářské studium	Dřevařství	Dřevařství	prezenční kombinovaná	30.11.2017	3
		Podnikání v dřevozpracujícím a nábytkářském průmyslu	prezenční	31.12.2016	3
	Lesnictví	Hospodářská a správní služba v lesním hospodářství	prezenční kombinovaná	30.11.2017	3
		Lesnictví	prezenční kombinovaná	30.11.2017	3
		Provoz a řízení myslivosti	prezenční kombinovaná	1.12.2015	3
Navazující magisterské studium	Dřevařské inženýrství	Dřevařské inženýrství	prezenční kombinovaná	31.1.2014	2
	Lesní inženýrství	Lesní inženýrství	prezenční kombinovaná	31.1.2014	2

Doktorské studium	Lesní inženýrství	Dendrologie a šlechtění lesních dřevin	prezenční kombinovaná	31.5.2020	3
		Hospodářská úprava lesa	prezenční kombinovaná	31.5.2020	3
		Pěstování lesa	prezenční kombinovaná	31.5.2020	3
		Technika a mechanizace v lesním hospodářství	prezenční kombinovaná	31.5.2016	3
		Ochrana lesa a myslivost	prezenční kombinovaná	31.5.2020	3
	Ochrana lesa a myslivost	prezenční kombinovaná	31.7.2020	4	
Ekonomika a management	Řízení a ekonomika podniku	prezenční kombinovaná	31.5.2016	3	

Doktorské studijní programy (DSP)

FLD má akreditovány 2 doktorské studijní programy v českém jazyce: Lesní inženýrství a Ekonomika a management. V rámci DSP Lesní inženýrství probíhá doktorské studium celkem v pěti oborech, kterými jsou Dendrologie a šlechtění lesních dřevin, Hospodářská úprava

lesů, Pěstování lesa, Ochrana lesů a myslivost a Technika a mechanizace v lesním hospodářství. DSP Ekonomika a management má akreditován jeden obor Řízení a ekonomika podniku. Na FLD proběhlo v roce 2012 hodnocení DSP Akreditační komisí.

Výsledkem projednané hodnotící zprávy je prodloužení akreditací pro jednotlivé obory následně:

- DSP Lesní inženýrství se studijními obory Dendrologie a šlechtění lesních dřevin (DŠLD), Hospodářská úprava lesů (HÚL), Pěstování lesa (PL), Ochrana lesů a myslivost (OLM) prodloužit akreditaci na 8 let (do roku 2020)
- DSP Lesní inženýrství se studijním oborem Technika a mechanizace v lesním hospodářství (TMLH) a DSP Ekonomika a management se studijním oborem Řízení a ekonomika podniku (ŘEP) prodloužit akreditaci na 4 roky (do roku 2016)

Hodnotící komisí nebyly shledány závažné nedostatky DSP na FLD. Za jednu ze slabých stránek považovala hodnotící komise krátkou standardní dobu studia – 3 roky. V souvislosti s tímto závěrem, ale i z vlastního sebehodnocení, se fakulta snaží o akreditaci oborů pro standardní dobu studia 4 roky. V červnu 2012

byla projednána žádost a následně udělena akreditace oborů Ochrana lesů a myslivost pro standardní dobu studia 8 roky. V roce 2013 budou zpracovány další žádosti o akreditaci DSP pro standardní dobu studia 4 roky. Všechny obory jsou akreditovány pro prezenční i kombinovanou formu studia.

3.2. Studijní programy uskutečňované v cizím jazyce

Tabulka č. 2: Akreditované studijní programy a obory v roce 2012 vyučované v angličtině

Druh studia	Studijní program	Obor studia	Forma studia	Platnost akreditace do:	Akreditovaná doba studia
Bakalářské studium	Forestry	Game Management	prezenční kombinovaná	1.12.2015	3
		Forestry	prezenční	1.11.2015	3
Navazující magisterské studium	Forestry Engineering	Forestry, Water and Landscape Management	prezenční	31.7.2020	2
		Forest Engineering	prezenční	31.7.2016	2
		Tropical Forestry and Agroforestry	prezenční	31.3.2020	2
Doktorské studium	Forestry Engineering	Silviculture	prezenční kombinovaná	31.5.2020	3
		Forest Protection and Game Management	prezenční kombinovaná	31.7.2020	4

Studijní obory vyučované v anglickém jazyce představují potenciál pro internacionalizaci studia na FLD. Tradičně nejžádanějším je obor Forestry, Water and Landscape Management (FWLM), který má také nejdélejší tradici a je zařazen do programu Domu zahraničních služeb pro vládní stipendisty. Ostatní obory jsou akreditované relativně krátkou dobu,

v podstatě se teprve rozbíhají a až delší čas ukáže, kolik studentů v nich bude studovat a budou-li životaschopné.

Zájem zahraničních studentů o studium na FLD však stále stoupá, především však do oborů vyučovaných v českém jazyce. Týká se to především uchazečů ze zemí bývalého východního bloku (Rusko).

Doktorské studijní programy v cizím jazyce

V rámci doktorského studia uskutečňovaného v cizím jazyce má fakulta akreditován jeden studijní program Forestry Engineering se dvěma obory, kterými jsou Silviculture a Forest Protection and Game Management. Platnost akreditace obou oborů je totožná s dobou

akreditace oborů Pěstování lesa a Ochrana lesa a myslivost. Ze strategického hlediska získat uchazeče i ze zahraničí (nejen ze Slovenska) budou v roce 2013 rovněž podány žádosti o akreditaci oborů DSP v anglickém jazyce pro ostatní obory.

3.3. Studijní programy double degree

Double Degree Programy jsou dlouhodobě stabilní součástí nabídky studia na FLD. Zatím však není o tuto formu studia mezi studenty příliš velký zájem. Pokud jde o proces tvorby a realizace DD programů, je pro ně stále základem studijní program FWLM.

V roce 2012 byly realizovány smlouvy:

- DD program „Forestry, Water and Landscape Management – Forestry mezi FLE (FLD) ČZU v Praze a Lesnickou fakultou (Escuela Técnica Superior de Ingenieros de Montes) Polytechnické univerzity v Madridu.
- DD program Lesní inženýrství – Lesnictvo mezi FLE (FLD) ČZU v Praze a Lesnickou fakultou TU Zvolen.

V oblasti DD programu byla zahájena jednání s univerzitou v Yoskhar-Ola, Rusko, kde je zájem o vytvoření DD programu v oblasti dřevašského inženýrství

3.4. Akreditované studijní programy uskutečňované mimo obec, ve které má FLD sídlo

Studijní programy uskutečňované mimo Prahu byly v roce 2012, stejně jako v předchozích letech, realizovány v Písku a v Trutnově. V Trutnově souběžně probíhala výuka posledního ročníku oboru Provoz a řízení myslivosti (PŘM) a zároveň probíhala výuka prvních ročníků oboru Hospodářská a správní služba v lesním hospodářství (HSSL). V Písku naopak končila výuka oboru HSSL a probíhala výuka oboru PŘM (v důsledku rotace oborů v externích střediscích, která má zajistit dostatečný zájem studentů).

Hlavním přínosem pro FLD je možnost podchycení studentů z regionu, kteří z různých (hlavně finančních) důvodů nemohou studovat v Praze; pro region je přínosem možnost zvýšení stupně kvalifikace obyvatel v daném regionu. Nevýhodou jsou však zvýšené náklady spojené s provozem externího střediska. Do budoucna je proto jejich existence podmíněna dostatečným zájmem studentů (min. počet byl stanoven na 20 studentů v ročníku).



Tabulka č. 3: Akreditované studijní programy a obory vyučované mimo obec, Kde má FLD sídlo

Adresa konzultačního střediska	Obor studia	Forma studia	Akreditovaná doba studia	Vyučovaný ročník
Středisko Písek: Vyšší odborná škola lesnická a Střední lesnická škola Bedřicha Schwarzenberga Lesnická 55 397 01 Písek	Hospodářská a správní služba v lesním hospodářství	kombinovaná	3	3
	Provoz a řízení myslivosti	kombinovaná	3	1
Středisko Trutnov: Česká lesnická akademie Trutnov Lesnická 9 541 11 Trutnov	Hospodářská a správní služba v lesním hospodářství	kombinovaná	3	1, 2
	Provoz a řízení myslivosti	kombinovaná	3	3

3.5. Charakteristika a využívání kreditního systému studia, uplatňování pravidel ECTS

V souvislosti s Boloňským procesem byl postupně na FLD, stejně jako na celé ČZU, implementován kreditní systém. Podstatou kreditního systému je vyjádření kvantitativní míry zátěže studenta v rámci studia určitého předmětu, což umožňuje dobře porovnat studijní zátěž studentů v jednotlivých předmětech. Uvedená kvantitativní míra zátěže studenta umožňuje porovnat nejen studijní zátěž studenta, ale i rozložení studijní zátěže v jednotlivých semestrech studia. Systém ECTS usnadňuje také posuzování studijních výsledků studentů získaných např. v zahraničí. V oblasti mobility studentů byl také tento systém

dosud nejvíce a nejefektivněji využíván (kdy usnadňoval vyjíždějícím i příjezdějícím studentům zápis vhodných předmětů do jejich studijních plánů a proděkanům pro studijní a pedagogickou činnost zjednodušoval a zprůhledňoval proces uznávání výsledků u předmětů, které studenti FLD absolvovali na univerzitách v zahraničí).

V současné době dochází k přesňování a objektivizaci vlastního procesu přidělování kreditů jednotlivým vyučovaným předmětům s cílem dosažení kompatibilního systému se zahraničními univerzitami.

3.6. Další vzdělávací aktivity, celoživotní vzdělávání

FLD své další vzdělávací aktivity soustředila v roce 2012 především do oblasti mezinárodních vztahů spojených s letními školami (viz. níže). K nim je nutno přiřadit i odborné přednášky expertů působících mimo ČZU. V řadě případů se jedná o špičkové zahraniční odborníky, kteří v rámci odborné spolupráce přijíždějí na FLD. V této

oblasti šlo v roce 2012 zejména již o tradiční cyklus přednášek o lesích a lesnictví v různých zemích Evropy a světa (*Forestry Frames in Different Countries*). Na tyto přednášky (volně přístupné zájemcům z řad studentů a pedagogů) jsou zváni experti a zajímavé osobnosti, které v těchto zemích působili či působí. Významnými přednášejícími jsou

v tomto cyklu také velvyslanci (v roce 2012 např. velvyslanci/velvyslankyně Brazílie, Norska, Švédska, Rumunska, Finska a další) nebo jimi pověřeni pracovníci zahraničních ambasad, kteří referují o charakteru a významu lesů ve své domovině. Setkání tím získávají zároveň i významný společenský charakter.

Velmi důležitou součástí vzdělávacích a popularizačních aktivit FLD jsou činnosti zaměřené na ty věkové segmenty populace, které jsou dosud nebo již mimo oblast vysokoškolských studentů. Jedná se na jedné straně o děti (což jsou potenciální uchazeči o studium) a na straně druhé o seniory. Zde se v řadě případů jedná o vysokoškolsky vzdělané, velmi aktivní a činorodé lidi. Vzdělávací programy pro tyto skupiny jsou již dnes běžnou součástí činností všech významných univerzit. Z těchto důvodů byla v roce 2012 na FLD ve spolupráci s Centrem celoživotního vzdělávání Ing. Dany Steinové zahájena Experimentální

univerzita pro prarodiče a vnoučata s tématem kurzu *Člověk, zvířata a zvířátka*. V roce 2012 proběhly první tři přednášky a v roce 2013 bude Experimentální univerzita dále pokračovat. Do této oblasti činnosti FLD spadají i kurzy Univerzity třetího věku (U3V). V roce 2012 byly ukončeny dva programy (včetně slavnostní promoce absolventů) a zahájeny dva nové. O kurzy celoživotního vzdělávání je mezi veřejností tradičně velký zájem a tato činnost přispívá vedle nesporné edukační a společenské role také ke zvýšení povědomí o naší fakultě, studiu na ní a v neposlední řadě přispívá i k lepší informovanosti o významu lesnických a mysliveckých oborů obecně.

Další oblastí vzdělávacích aktivit byla v roce 2012 na FLD lesní pedagogika. Začala se formovat pracovní skupina, která se touto problematikou zabývá. Pilotním projektem byla příprava kurzu lesní pedagogiky, ten by se měl uskutečnit v roce 2013.





STUDENTI NA FLD

4. STUDENTI NA FLD

4.1. Studenti v akreditovaných studijních programech

Pro naši fakultu je stálou prioritou udržet či dokonce zvýšit zájem o studium na FLD, a to i přesto, že realitou posledních let je ze strany MŠMT trvalé snižování počtu placených studentů. Aby bylo možné v budoucnu opět klást větší důraz na kvalitu přijímaných studentů, je třeba zatraktivnit studium na FLD. To jednak souvisí se strukturou studijních programů a oborů (probíhá proces jejich optimalizace), je to ale také úzce svázané s kvalitou vzdělávací činnosti. Atraktivita studia a schopnost absolventů uplatnit se v praxi budou hrát zásadní roli při získávání kvalitních studentů. Důraz kladený na kvalitu studia a

výkon pedagogů i vlastních nadaných studentů, proto bude mnohem vyšší, stejně tak i důraz na praktické dovednosti absolventů. Jejich uplatnění na trhu práce je již nyní významným ukazatelem pro hodnocení i financování vysokých škol. Uplatnění absolventů FLD je dosud relativně dobré v porovnání ostatními fakultami ČZU i srovnatelnými univerzitami (tabulka č. 4).

Vzhledem k poměrně malým počtům absolventů však může meziročně docházet k velkým výkyvům.

Tabulka č. 4: Míra nezaměstnanosti absolventů jednotlivých VŠ a fakult (zpracováno podle Lidových novin ze dne 25.1.2013).

Vysoká škola / fakulta	Absolventi			Míra nezaměstnanosti (v %)	
	celkem	pokračují ve studiu (v %)	nezaměstnaní	za poslední rok 20	za 5 let (08-12)
ČZU	5173	42,6	84	2,8	2,7
PEF	2927	35,3	33	1,7	1,7
FAPPZ	862	53,8	14	3,5	4,1
TF	370	55,1	6	3,6	2,6
FLD	269	52,0	4	3,1	4,7
FŽP	595	50,3	19	6,4	7,1
MENDELU	2659	53	127	10,2	8,4
PEF	940	54,3	22	5,1	4,5
AF	753	48,6	74	19,1	14,9
FRRMS	130	90,8	2	16,7	
LDF	434	52,5	12	5,8	8,1
ZF	275	49,8	15	10,9	4,8
ČVUT	4552	51,5	61	2,8	2,3
UK	7981	38,6	81	1,7	1,5
JU	2779	38,6	88	5,2	4,4
VŠCHT	766	58,4	5	1,6	2,1
VŠE	4341	53,7	38	1,9	1,7
MU	7590	44,8	180	4,3	3,6

Při celkovém zhodnocení uplatnění absolventů na pracovním trhu patří FLD do první poloviny ze všech fakult (tabulka č. 5).

Tabulka č. 5: Pořadí fakult podle uplatnění absolventů na pracovním trhu (z celkem 203 VŠ a fakult, zdroj: Lidové Noviny 25.1.2013)

Vysoká škola / fakulta	Pořadí	Vysoká škola / fakulta	Pořadí
ČZU	77	MENDELU	181
PEF	49	PEF	135
FLD	83	LDF	143
FAPPZ	97	AF	202
TF	101	FRRMS	200
FŽP	152	ZF	186
ČVUT	74	UK	48
JU	137	VŠE	54
VŠCHT	49	MU	119

Tabulka č. 6: Vývoj počtu studentů v oborech FLD, stav k 31.10.

Druh studia	Obor	Forma studia	2006	2007	2008	2009	2010	2011	2012
Bakalářské studium	Lesnictví	prezenční	252	229	207	204	239	216	396
		kombinovaná	0	41	123	163	151	137	175
	Hospodářská a správní služba v lesním hospodářství	prezenční	118	126	157	175	236	207	473
		kombinovaná	185	226	256	248	287	266	289
	Provoz a řízení myslivosti	prezenční	49	99	115	135	152	123	149
		kombinovaná	96	170	260	271	307	295	306
	Dřevařství	prezenční	137	123	125	156	164	135	198
		kombinovaná					19	37	45
	Forestry								2
	Game Management								0
Navazující magisterské studium	Lesní inženýrství	prezenční	93	91	112	119	111	77	170
		kombinovaná	116	67	53	142	200	204	214
	Dřevařské inženýrství	prezenční	49	55	60	51	40	41	79
		kombinovaná						15	48
	Forestry, Water and Landscape Management	prezenční	23	19	16	18	14	9	19
	Tropical Forestry and Agroforestry	prezenční						3	1
	Celkem		1118	1246	1484	1682	1920	1765	2564

Počty studentů ve všech studijních oborech na FLD jsou uvedené v tabulce č. 6. Trvale rostoucí trend počtu studentů byl až do roku 2010. V roce 2011 se dostavil pokles počtu studentů. v posledním roce pak počet studentů výrazně vzrostl. Jedním z nejzávažnějších důvodů, proč bylo do studia přijato výrazně více studentů než v minulých letech, je vysoká neúspěšnost studentů v průběhu studia na FLD. Z důvodů náročnosti studia jej dokončí jen menší část těch, kteří do studia nastoupí. Největší propad počtu studentů je právě mezi prvním a druhým ročníkem bakalářského studia. Z těchto důvodů došlo k výraznému propadu v počtech studentů v kategorii SP2+ (2, 3 ročníky Bc. studia a 2. ročník NMgr. oborů). V akademickém roce 2012/13 počty studentů v této kategorii na FLD poklesly o 147 studentů v porovnání s limitem, což by mohlo mít negativní dopady na financování pedagogické činnosti na FLD v dalších letech. A to přesto, že bylo v letech 2010/11 a 2011/12 přijato do prvních ročníků Bc. studia o 77 % a o 33 % více než byl limit stanovený MŠMT.

Hlavním důvodem přijetí vyššího počtu studentů do prvních ročníků byla tedy snaha doplnit systém tak, aby nedocházelo k poklesu studentů ve vyšších ročnících studia.

Trvale vysoká neúspěšnost studentů při studiu je však velkým problémem. Proto byla přijata další opatření směřující ke zvýšení prostupnosti studia a tedy i ke zvýšení kvality výuky, s důrazem na zvýšení kvality praktické výuky, pro kterou se využívá zázemí v Kostelci nad Černými lesy, ale i další státní i soukromé subjekty působící v lesnickém a dřevařském sektoru. Dlouhodobou strategií vedení Fakulty lesnické a dřevařské se stala podpora talentovaných studentů, a to nejen těch, kteří zde studují, ale i těch, kteří se ke studiu na FLD hlásí. Z těchto důvodů byl vypracován nový Stipendijní řád pro bakalářské a magisterské studium na FLD ČZU v Praze, který má zajistit výrazně větší míru podpory talentovaným a aktivním studentům, než tomu bylo v minulosti (plně funkční bude od roku 2013). Základním nástrojem pro finanční podporu talentovaných studentů přitom zůstává stipendijní fond, jehož využívání se stává jedním z hlavních

motivačních nástrojů. Nový systém podpory talentovaných studentů FLD zahrnuje: prospěchové stipendium za vynikající studijní výsledky, stipendium talentovaným uchazečům o studium v bakalářských a navazujících magisterských oborech na FLD, prospěchové stipendium za pomocnou vědeckou činnost na katedře a účelové stipendium ve formě mimořádné ceny.

Na druhé straně je nutné zvyšovat i kvalitu pedagogické činnosti na FLD. Je proto třeba přejít od pouhé kvantifikace pedagogické činnosti k hodnocení její kvality a najít vhodné motivační nástroje k jejímu zvyšování. K tomuto účelu je možné využít pravidelnou evaluaci výuky, kterou provádí Institut vzdělávání a poradenství ČZU. Dalším nástrojem pro zvýšení kvality vzdělávací činnosti na FLD je zpětná vazba od zaměstnavatelů našich absolventů. V této souvislosti se jeví jako velmi slibná činnost nově zřízené Rady pro spolupráci s praxí. Její členové již projeví zájem se na této aktivitě podílet. S jejich pomocí bude možné získat skutečně komplexní přehled o slabínách a přednostech našich absolventů na pracovních pozicích, do kterých se po skončení studia na FLD dostali. V současnosti se připravuje dotazník, který bude koncipovaný tak, aby bylo možné tento přehled získat a následně využít ke zlepšení vzdělávací činnosti v těch oblastech, ve kterých se ukážou nedostatky.

Zvýšenou pozornost bude třeba věnovat také průběhu státních závěrečných zkoušek (SZZ), přípravě a obhajobám diplomových a bakalářských prací. V roce 2012 byla souhrnná míra neúspěšnosti u SZZ v prezenční formě studia 9,4 %, ve formě kombinované byla neúspěšnost ještě daleko vyšší (16,3 %). V tomto ohledu patří FLD mezi fakulty s nejvyšší neúspěšností v rámci ČZU. Velké rozdíly jsou přitom mezi jednotlivými obory, nejvyšší neúspěšnost je u oboru Provoz a řízení myslivosti (PŘM – 19,6 %), naopak nejvyšší úspěšnost je tradičně u dřevařských oborů a u oboru Forestry, Water and Landscape Management (100 % úspěšnost). Podle doporučení komise pro státní závěrečné zkoušky je třeba zlepšit evaluační proces kvalifikačních prací (odstranit

formalizmus hodnocení, větší pozornost věnovat definování a naplňování cílů BP/DP a také volbě témat). Na kvalitě těchto prací se také negativně projevuje nedostatek času, který je věnován kontrole a odstranění zjištěných závad. Vzhledem k těmto zjištěním bude připraveno doporučení (směrnice) týkající se vypracovávání BP/DP prací.

Výše uvedené kroky spolu s přípravou některých nových atraktivních studijních oborů jsou součástí dlouhodobé strategie FLD a měly by postupně zvyšovat kvalitu výuky i kvalitu přicházejících studentů. To by mělo snížit míru neúspěšnosti studia a zároveň posílit uplatnitelnost našich absolventů.

Doktorské studijní programy

Celkový počet doktorandů je uveden v Tabulce č. 7. V posledních dvou letech celkový počet doktorandů poklesl o 10%. Je to výsledek zpřísnění podmínek pro obhajobu disertační práce což vede k přerušeni nebo ukončení studia.

Tabulka č. 7: Celkový počet studentů DSP v období 2008 – 2012

Obor	Rok				
	2008	2009	2010	2011	2012
DŠLD	14 (5)	15 (6)	12 (4)	15 (2)	12 (2)
HÚL	10	13 (1)	20 (7)	17 (4)	18 (9)
OLM	36	52 (1)	63 (5)	56 (3)	44 (10)
PL	40 (4)	37 (6)	50 (8)	45 (9)	48 (10)
ŘEP	30 (7)	40 (7)	49 (6)	51 (3)	45 (8)
TMLH	51 (4)	42 (11)	35 (8)	26 (1)	37 (1)
Celkem	181 (20)	199 (32)	229 (38)	210 (22)	204 (40)

Poznámka: v závorce je uveden počet doktorandů s přerušným studiem

4.2. Podpora studentů v doktorských studijních programech

Studenti DSP mají pro svůj výzkum možnost získat grant z Interní grantové agentury FLD (IGA). Finanční podpora z IGA se každým rokem zvyšuje. V roce 2008 bylo pro IGA vyčleněno 309 tis. Kč, v r. 2009 1,1 mil. Kč, v r. 2010 1,9 mil. Kč, v roce 2011 to bylo 2,2 mil. Kč. V roce 2012 bylo z IGA celkem financováno 35 projektů v celkové hodnotě 2,6 mil. Kč. Tyto prostředky slouží především doktorandům pro získání prvních zkušeností s grantovými aktivitami. Představují také doplňkové financování

doktorských prací. Na tyto aktivity jsou výhradně věnovány prostředky specifického výzkumu.

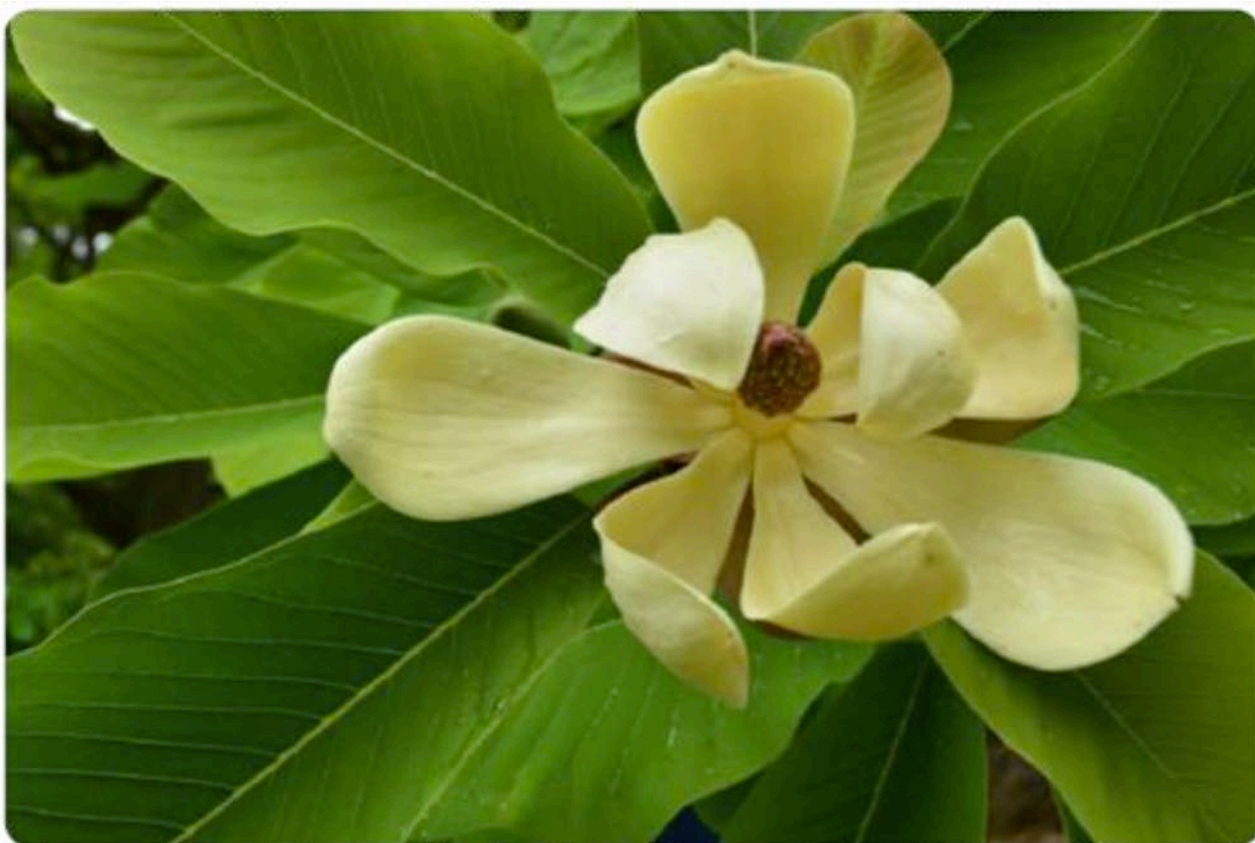
Dalším podpůrným programem pro doktorandy jsou motivační stipendia za publikační činnost a zapojení se do činností katedry. Rovněž spoluúčast na řešení výzkumných projektů katedry patří mezi významný způsob podpory výchovy kvalitních doktorandů.

4.3. Studenti v dalších vzdělávacích programech

Posluchači univerzity třetího věku na FLD v r. 2012:

Dvouletý program s názvem *Stromy okolo nás* byl v akademickém roce 2011/12 ukončen. Vzhledem k trvale vysokému zájmu posluchačů z řad seniorů, byl připraven a v roce 2012 otevřen nový dvouletý program s názvem *Lesy a dřevo*.

Výuka byla zahájena v akademickém roce 2012/13, program navštěvuje 30 zájemců. Roční kurz *Myslivost* není jen lov v akademickém roce 2011/12 absolvovalo 24 studentů, v akademickém roce 2012/13 nastoupilo do znovu otevřeného kurzu dalších 34 posluchačů.





ABSOLVENTI NA FLD

5. ABSOLVENTI NA FLD

5.1. Absolventi akreditovaných studijních programů

Zatímco počty studentů se v posledních letech výrazně zvyšovaly, totéž se nedá říci o absolventech (viz. tabulka č. 8). Jejich počet zůstává dlouhodobě stabilní a vzhledem k počtu studentů se jejich podíl relativně snižuje. Vzhledem k úvahám o tom, že by se počet

absolventů mohl stát významným kritériem hodnocení či dokonce i financování vysokých škol, je strategickým cílem FLD zvyšovat úspěšnost studia, ne však na úkor kvality absolventů (viz. kap. 4.1.).

Tabulka č. 8: Počet absolventů za rok 2012

Druh studia	Obor studia	Forma studia	Počet absolventů
Bakalářské studium	Dřevařství	prezenční	16
		kombinovaná	0
	Lesnictví	prezenční	28
		kombinovaná	12
	Hospodářská a správní služba v lesním hospodářství	prezenční	39
		kombinovaná	40
	Provoz a řízení myslivosti	prezenční	10
		kombinovaná	35
Navazující magisterské studium	Dřevařské inženýrství	prezenční	21
		kombinovaná	0
	Lesní inženýrství	prezenční	37
		kombinovaná	47
	Forestry, Water and Landscape Management	prezenční	3
Doktorské studium	Dendrologie a šlechtění lesních dřevin	prezenční	1
		kombinovaná	1
	Hospodářské úprava lesa	prezenční	0
		kombinovaná	2
	Pěstování lesa	prezenční	6
		kombinovaná	1
	Technika a mechanizace v lesním hospodářství	prezenční	2
		kombinovaná	1
	Ochrana lesa a myslivost	prezenční	4
		kombinovaná	1
	Řízení a ekonomika podniku	prezenční	1
		kombinovaná	2

Doktorské studijní programy

Od roku 2009 je u žadatelů o obhajobu dizertační práce striktně vyžadována publikace v recenzovaném vědeckém časopise.

U některých oborů i publikace v časopisech s impakt faktorem. To s sebou nese řadu problémů, neboť aktivita studentů DSP v oblasti publikací byla dosud, až na výjimky, velmi nízká.

Tyto mírně zvýšené požadavky se projevily poklesem počtu obhajob v letech 2009 a 2010. Od roku 2011 se ale počet úspěšných obhajob disertačních prací opět zvýšil a v roce 2012 dosáhl téměř dvojnásobku roku 2011 (tabulka č. 9).

Tabulka č. 9: Počty absolventů DSP v období 2008 – 2012

Rok	2008	2009	2010	2011	2012
Počet	14	10	8	12	22

5.2. Absolventi dalších vzdělávacích programů

Univerzita třetího věku:

V roce 2012 absolvovalo program U3V Stromy okolo nás 46 posluchačů, kurz Myslivost není jen lov 24 posluchačů.

5.3. Spolupráce a kontakty s absolventy

FLD podobně jako ostatní fakulty a institut ČZU spolupracuje s absolventy především na úrovni aplikovaného výzkumu a expertních činností pro praxi. Zde se již osvědčil pozitivní vztah absolventů k fakultě, stejně jako v případě ochoty zajistit možnosti praktické výuky. Kontakt s absolventy se realizuje jednak v osobní rovině (většinou na bázi vztahu doktorand, diplomant, bakalář a jeho vedoucí práce či školitel), jednak na fakultní úrovni (pozvánky na fakultní akce - konference, semináře, společenské akce). Významnou úlohu

při spolupráci s absolventy FLD může sehrát Klub absolventů ČZU, který byl založen v roce 2011 při příležitosti oslav 105. výročí podpisu dekretu císaře Františka Josefa I., kterým potvrdil zřízení samostatného vysokoškolského pracoviště zabývajícího se zemědělstvím. V roce 2012 proběhlo 21. května setkání absolventů ČZU (VŠZ) po 50 letech. Podobná setkání (po 50 a 25 letech od ukončení studia) se budou v dalších letech opakovat a budou příležitostí navázat s našimi absolventy bližší kontakty.

5.4. Spolupráce s budoucími zaměstnavateli, Rada pro spolupráci s praxí

Pro zvýšení zaměstnanosti absolventů FLD se zvýšila komunikace s potenciálními zaměstnavateli, aby byla získána zpětná vazba umožňující aktualizaci vzdělávacího procesu v souladu s požadavky praxe. V roce 2012 sice stále přetrvával problém v komunikaci a spolupráci s hlavním hospodářským aktérem (a možným významným zaměstnavatelem) v oboru lesnictví - podnikem Lesy ČR, s.p.. Na druhou stranu je patrný nejen zájem, ale i konkrétní spolupráce s dřevařskými podniky, Ústavem pro hospodářskou úpravu lesů, Vojenskými lesy a statky a soukromými firmami v oboru. To se pozitivně projevuje mimo jiné i úspěšností FLD při podávání projektů do soutěží grantových agentur, které financují aplikovaný výzkum.

V roce 2012 také pokračoval trend spolupráce s vynikajícími odborníky z praxe nebo výzkumných ústavů, kteří jsou buď zváni na jednotlivé specializované přednášky nebo se podílí na výuce jako externisté. Přednášející odborníci z praxe jsou zváni k určitým tématům v rámci některých předmětů. Využití vynikajících odborníků pro výuku celého předmětu však naráží na kritéria akreditační komise. Představitelé aplikační sféry jsou oslovováni při tvorbě studijních plánů, případně při jejich reakreditacích. Jejich reakce však jsou spíše

sporadické. Naopak velmi dobrá je spolupráce s odborníky z aplikační sféry v oblasti státních zkoušek a obhajob závěrečných prací studentů FLD. Je již dlouholetou tradicí, že předsedové komisí pro státní závěrečné zkoušky jsou výhradně odborníci z praxe a uznávaní vědci výzkumných ústavů a univerzit.

Spolupráce s aplikační sférou získává nový impulz založením Rady pro spolupráci s praxí. Rada pro spolupráci s praxí by měla fungovat jako spojovací článek mezi akademickým a vzdělávacím životem fakulty a reálnou praxí. Po pečlivém výběru a vyjednávání je velmi pozitivním přínosem, že členství v Radě přijali významné osobnosti důležitých sektorů lesního hospodářství a navazujícího dřevozpracujícího průmyslu. Rada se bude vyjadřovat zejména ke studijním plánům s ohledem na uplatnění absolventů na trhu práce, k praxím studentů, k programům celoživotního vzdělávání a ke spolupráci v oblasti vědy a výzkumu. V roce 2013 by se měl plně projevit pozitivní efekt větší angažovanosti odborníků z praxe, od kterého si slibujeme nejen „zpětnou vazbu“ vedoucí ke zkvalitnění studia na FLD, ale také nové podněty a možnosti vědecké a odborné spolupráce. Aplikování výsledků vědy a výzkumu do praxe je důležitou a nedílnou součástí všech aktivit fakulty.



A photograph of a forest with tall trees and a person in the foreground looking at a large tree trunk. The ground is covered in fallen leaves. A green banner with white text is overlaid on the image.

ZÁJEM O STUDIUM NA FLD

6. ZÁJEM O STUDIUM NA FLD

6.1. Zájem o studium na FLD

Z uvedené tabulky vyplývá, že dosud trvá poměrně značný zájem o studium na fakultě. Počty přihlášek zaznamenávaly až do akademického roku 2010/2011 rostoucí trend (Tabulka č. 10). V následujícím akademickém roce 2011/2012 však již byl počet přihlášených studentů o něco nižší a pro naplnění počtu

placených studentů bylo nutné vypsat druhé kolo přijímacího řízení. Při absenci adekvátních opatření se dalo očekávat, že i v dalším akademickém roce 2012/2013 bude pokles počtu zájemců o studium na FLD pokračovat, mimo jiné také v souvislosti s demografickým vývojem v ČR.

Tabulka č. 10: Vývoj počtu přihlášek ke studiu u oborů spadajících pod FLD

Druh studia	Obor	Forma studia	2006/07	2007/08	2008/09	2009/10	2010/11	2011/12	2012/13
Bakalářské studium	Lesnictví	prezenční	219	213	239	188	241	230	454
		kombinovaná	34	48	92	125	98	103	150
	Hospodářská a správní služba v lesním hospodářství	prezenční	60	111	133	147	200	203	532
		kombinovaná	72	118	127	139	175	139	206
	Provoz a řízení myslivosti	prezenční	97	124	135	159	174	143	147
		kombinovaná	103	122	149	142	179	139	184
	Dřevařství	prezenční	79	108	108	143	149	152	244
		kombinovaná					21	35	44
	Forestry								7
	Game Management						1	1	2
Navazující magisterské studium	Lesní inženýrství	prezenční	14	60	87	96	72	62	190
		kombinovaná			41	120	121	123	145
	Dřevařské inženýrství	prezenční	4	39	27	25	25	27	81
		kombinovaná						21	35
	Forestry, Water and Landscape Management	prezenční	7	12	9	10	4	11	25
	Tropical Forestry and Agroforestry	prezenční						6	1
Celkem			689	955	1147	1294	1460	1395	2447

Byla proto přijata a realizována opatření, která měla vést k zajištění strategického dlouhodobého cíle získat zájem většího počtu uchazečů, ze kterých si budeme moci vybírat studenty s největšími předpoklady ke studiu. Jednak jde o optimalizaci a vhodnou strukturalizaci studijní programů a oborů, jak již bylo výše uvedeno. Dále se intenzivně

pracovalo na propagaci studia a velký důraz byl kladen na tvorbu dobrého jména FLD. Předpokladem je budování vnitřní integrity FLD tak, aby se zaměstnanci, ale i studenti v maximální míře s naší fakultou ztotožnili. Nesporným úspěchem právě v této oblasti bylo získání prvního místa v anketě Fakulta roku 2012. V oblasti

propagace se samozřejmě pokračovalo i v aktivitách, které se v oblasti PR na FLD dlouhodobě realizují (organizace akcí jako jsou trubačské, střelecké a vědomostní soutěže a výstavy, na kterých je studium na naší fakultě velice účinně propagováno). Je však stále žádoucí, aby se pracovníci FLD aktivně zapojovali do propagace celého lesnického

a dřevařského sektoru a podíleli se také na utváření strategických koncepcí oboru. Souhrnným výsledkem těchto aktivit je výrazný nárůst počtu uchazečů o studium v akademickém roce 2012/2013, kdy došlo ke zvýšení počtu přihlášek k přijímacímu řízení o více než 1000 a bylo tak dosaženo 175 % stavu z akademického roku 2011/2012.

Doktorské studijní programy

Počty přijatých studentů do prvního ročníku podle formy studia a jednotlivých oborů za posledních 5 let je uveden v tabulce č. 11. Většina doktorandů sice studuje v prezenční formě studia, ale podíl doktorandů kombinované formy je vysoký (28%). Publikační aktivita doktorandů kombinované formy je přitom nízká, jejich podíl na projektech

pracovišť je minimální a velký počet těchto studentů studium přerušuje, což v mnoha případech směřuje k nedokončení studia. Do budoucna je z pohledu strategie rozvoje VaV na FLD potřeba přehodnotit počty a strukturu přijímaných doktorandů s větším důrazem na jejich kvalitu a výstupy studia.

Tabulka č. 11: Počty přijatých studentů do prvního ročníku DSP v období 2008 – 2012

Obor	Rok									
	2008		2009		2010		2011		2012	
	Forma studia (P – prezenční, K – kombinovaná)									
	P	K	P	K	P	K	P	K	P	K
DŠLD	0	2	2	3	0	0	5	3	1	0
HÚL	0	2	4	1	5	2	1	1	2	1
OLM	12	8	12	9	6	4	5	2	6	2
PL	8	6	4	10	5	7	7	8	8	4
ŘEP	9	4	8	8	10	6	11	4	5	2
TMLH	14	2	6	1	5	2	4	4	7	2
Celkem	43	24	36	32	31	21	33	22	29	11

6.2. Informování uchazečů o studiu na FLD a spolupráce se středními školami

FLD má vypracovanou strategii aktivního oslovování potenciálních studentů, a to formou přímé prezentace na vybraných středních školách (osloví takto cca 250-350 studentů ročně). Propagace fakulty také probíhá formou organizace Biologické olympiády a jiných soutěží. Např. v soutěži *Young People in European Forests*, úzce spolupracuje

na organizaci s vybranými středními lesnickými školami (Písek, Hranice na Moravě, Trutnov) a v roce 2012 FLD organizovala národní kolo této soutěže. Dále fakulta nabízí středním školám přednášky a semináře na aktuální a zajímavá témata, čímž oslovuje potenciální uchazeče.

V oblasti informování potenciálních uchazečů o studium se však stále ve větší míře využívají moderní technologie a sociální sítě (internet, Facebook). Rok 2012 byl v tomto směru přelomový. Z vyhodnocení ankety mezi

studenty, kteří se v roce 2012 zapsali na FLD jednoznačně vyplývá, že právě elektronická média jsou tím prostředím, kde se naši budoucí studenti s FLD a s jejími studijními obory nejčastěji seznamují.

Doktorské studijní programy

Pro zájemce o doktorské studium fakulta každoročně pořádá informativní schůzku, na které jsou uchazečům poskytnuty základní informace o průběhu a organizaci DSP na FLD, oborech, tématech, výzkumné činnosti

v oborech a dalších náležitostech DSP. Informování uchazečů také probíhá formou osobních kontaktů školitelů sabsolventy jiných vysokých škol v ČR, ale i ze zahraničí.





VĚDA VÝZKUM NA FLD

7. Věda a výzkum na FLD

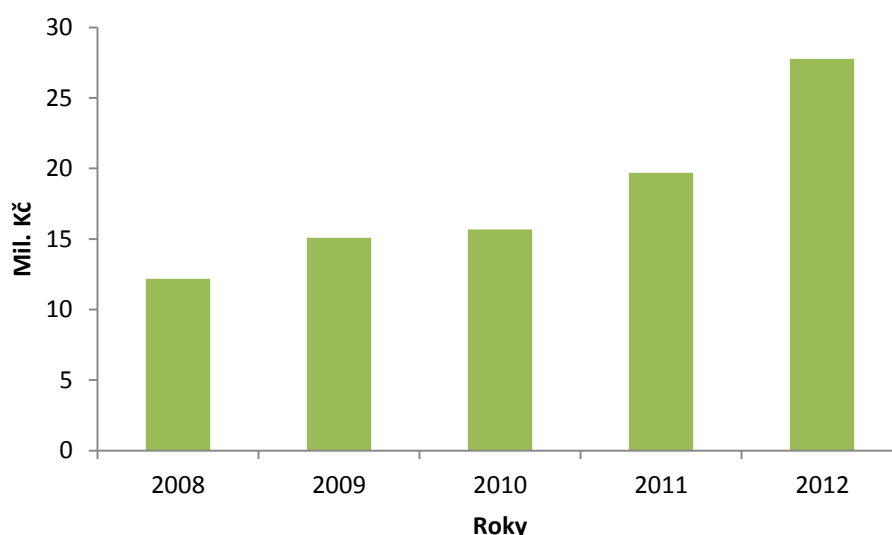
7.1. Vnější granty

Vnější granty představují stále významnější zdroj financí i kritérium hodnocení kvality, úspěšnosti fakulty a jejích pracovišť ve vědecko-výzkumné činnosti. Objem finančních prostředků získaných z vnějších grantů na projekty zařazené do CEP v posledních letech roste a v roce 2012 se oproti roku 2008 víc než zdvojnásobil (Graf č. 1).

Celkový počet projektů řešených v roce 2012 byl 27, z toho 14 projektů NAZV, 5 projektů GAČR, 2 projekty MŠMT, 5 projektů TAČR a jeden projekt EU. Na každé z kateder FLD, kromě KZD, byl

v roce 2012 řešen alespoň jeden vědecký projekt.

Přes zvyšující se objem finančních prostředků získaných na FLD na vědecké projekty z vnějších zdrojů, je situace částečně neuspokojivá. Mezi jednotlivými katedrami FLD je výrazná nevyváženost nejen v počtu řešených projektů, ale i v počtu podávaných návrhů projektů. Podobně je tomu i u jednotlivých pracovníků. Většina z podávaných návrhů projektů je od řešitelů stávajících projektů.

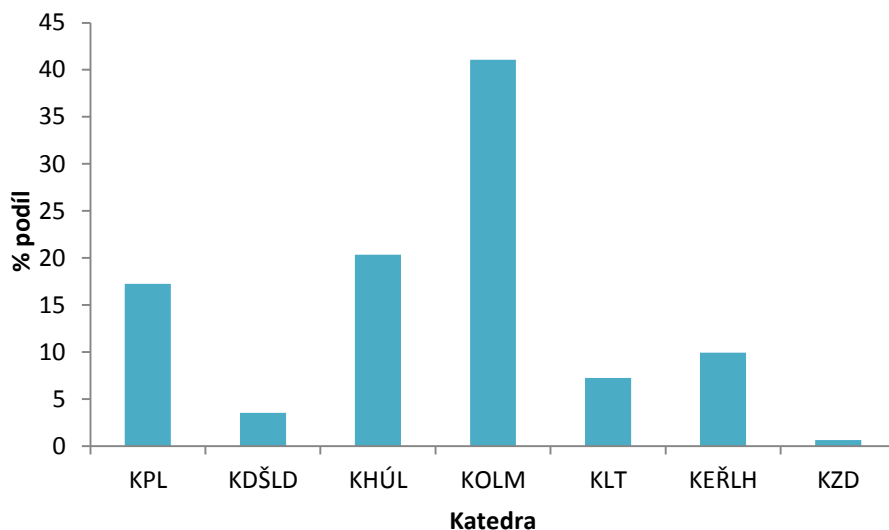


Graf č. 1: Vývoj objemu finančních prostředků získaných na FLD na vnější vědecké projekty v letech 2008-2012

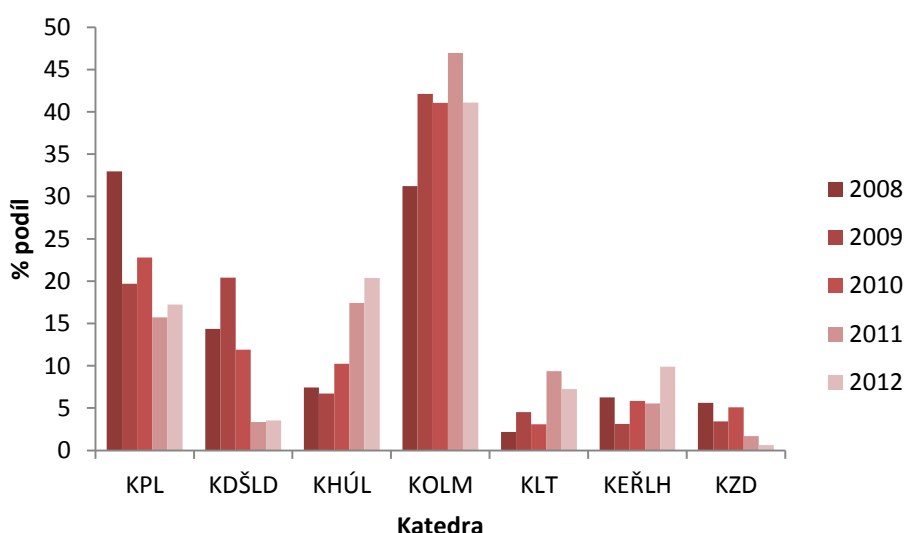
7.2. Publikační činnost a výsledky ve VaV kateder

Dlouhodobým problémem FLD je stále značná nevyváženost aktivit ve VaV mezi jednotlivými katedrami. Na celkových výkonech ve VaV fakulty se v roce 2012 nejvíce podílely KOLM (41,1%), KHÚL (20,3 %) a KPL (17,2 %) (Graf č. 2). Z dlouhodobějšího hlediska je situace mezi

katedrami FLD téměř stejná. KOLM s trendem zvyšování výkonů se od roku 2007 výrazně podílí na publikačních výkonech FLD. Vzrůstající trend se také projevuje od roku 2009 u KHÚL (Graf č. 3).



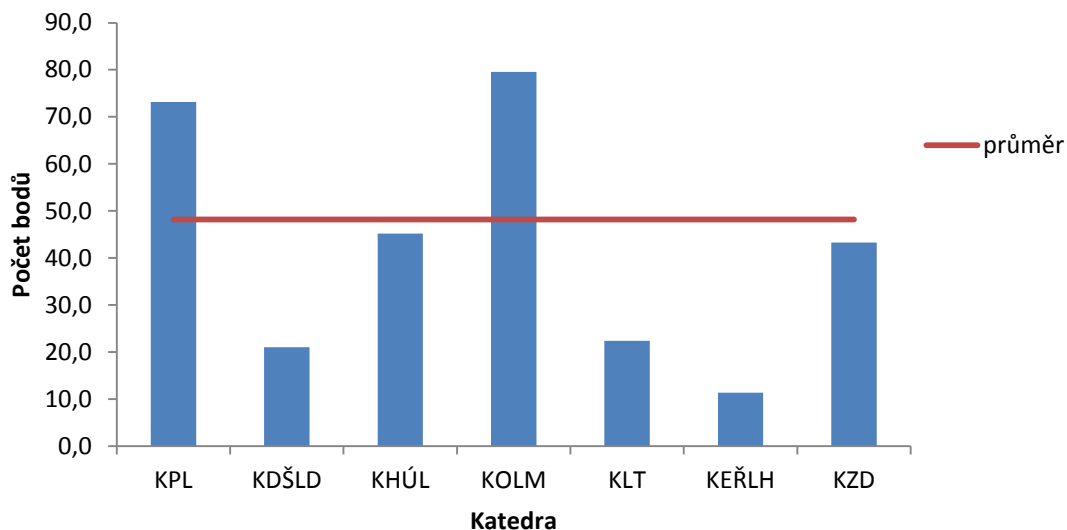
Graf č. 2: Podíl jednotlivých kateder na celkovém výkonu VaV FLD v roce 2012



Graf č. 3: Podíl jednotlivých kateder na celkovém výkonu VaV FLD v období 2008-2012

Vzhledem k různým počtům akademických pracovníků na jednotlivých katedrách je výkonnost kateder FLD hodnocena také z pohledu přepočtu na jeden plný úvazek pracoviště. Z tohoto pohledu (Graf č. 4) byl v roce 2012 průměrný výkon v publikační činnosti v přepočtu na jeden plný úvazek

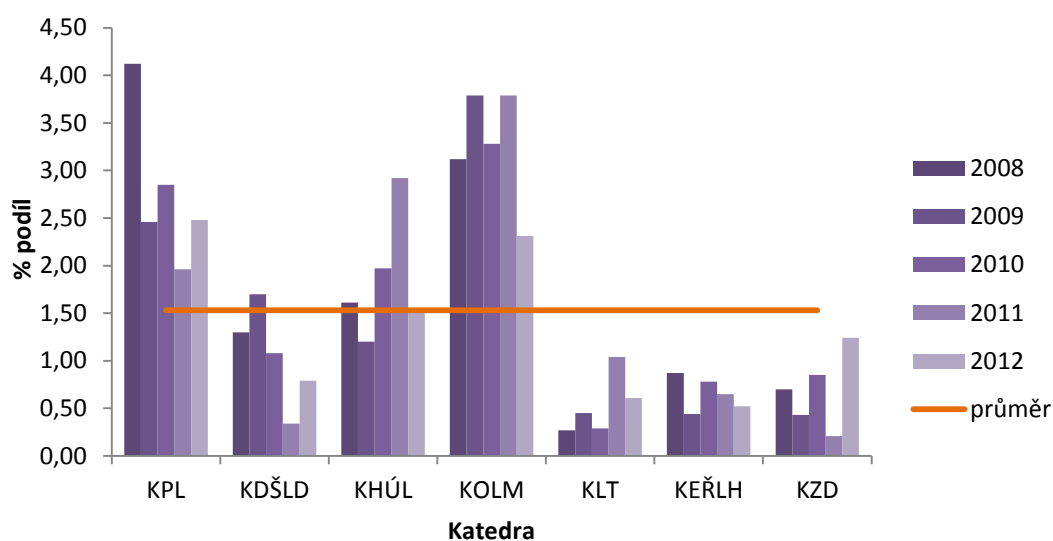
akademického pracovníka 48,2 bodů. Jako nadprůměrné katedry pak lze označit KOLM, na které jeden plný úvazek vyprodukoval 79,6 bodů a KPL s 73,2 body. Těsně pod hranicí průměru se zařadila KHÚL s 45,2 body a KZD s 43,2 body. Mezi podprůměrné patří KLT (22,4 b.), KDŠLD (21,0 b.) a KEŘLH (11,4 b.).



Graf č. 4: Průměrný počet bodů v publikační činnosti na jeden plný úvazek akademického pracovníka v roce 2012

V roce 2012 byl podíl jednoho akademického pracovníka v přepočtu na plný úvazek ve výkonu VaV FLD 1,53%. Vyšší než průměrný

podíl dosáhly katedry KPL a KOLM (Graf č. 5).



Graf č. 5: Podíl jednoho plného úvazku akademického pracovníka jednotlivých kateder ve výkonech v publikační činnosti FLD v období 2008-2012

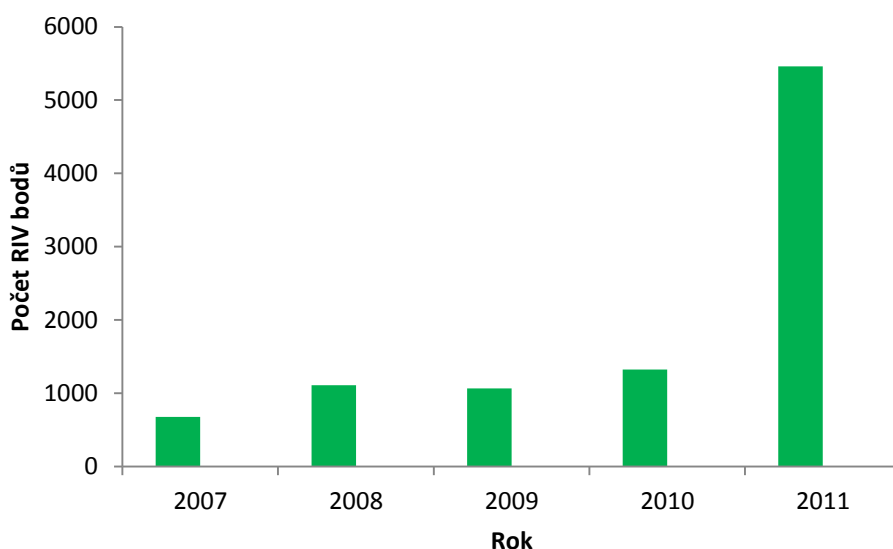
Zaměstnanci v roce 2012 celkem publikovali 56 vědeckých článků v časopisech s impakt faktorem, což je proti roku 2011 nárůst téměř o 60%. V bodovém vyjádření je tento nárůst ale víc než 100% a svědčí o tom, že se daří publikovat v kvalitnějších vědeckých časopisech. Mezi impaktované časopisy s vyšší bodovou hodnotou, ve kterých zaměstnanci fakulty v roce 2012 publikovali patří (v závorce je uvedena bodová hodnota časopisu/počet

publikovaných článků): Forest Ecology and Management (156,66/2 články), Journal of Hazardous Materials (140,05/1 článek), European Journal of Forest Research (103,96/2 články), Building and Environment (88,54/1 článek), PLoS One (87,75/3 články), Journal of Insect Conservation (51,64/2 články), Acta Entomologica Musei Nationalis Pragae (23,49/8 článků) a Zootaxa (22,06/4 články). Další skupinou vědeckých periodik

jsou časopisy vedené v databázi Scopus. Zaměstnanci fakulty publikovali celkem 38 vědeckých prací v časopisech této skupiny. Nejvíce tzv. Scopusových článků bylo publikováno v časopisech Zprávy lesnického výzkumu, Journal of Forest Science a Scientia Agriculturae Bohemica. Publikační činnost jednotlivých zaměstnanců není vyrovnaná. Mezi publikačně nejaktivnější v roce 2012 patřili prof. Burda, doc. Holuša, doc. Svoboda a prof. Vacek. Ještě větší nevyrovnanost v publikační činnosti je u studentů doktorských studijních programů. Většina doktorandů publikuje ve sbornících z konferencí nebo v recenzovaném vědeckém časopise. Publikace v impaktovaných časopisech jsou spíše výjimečné. Ve srovnání s předešlými léty se ale situace v této činnosti doktorandů zlepšuje. Je to výsledkem stanovení pravidel doktorského studia přijatých

jednotlivými oborovými radami.

Hodnocení fakulty v publikační činnosti se na národní úrovni projevuje tzv. RIV body. Přijímáním motivačních prvků a kladením většího důrazu na publikování v kvalitních vědeckých časopisech se projevuje také v hodnocení RIV body. O správnosti těchto opatření svědčí Graf č. 6, na kterém je znázorněn vývoj počtu RIV bodů od roku 2007. Část bodů byla získána tzv. měkkými, nepublikačními výstupy. Na jedné straně je to s ohledem na aplikační profil fakulty pozitivní, na druhé straně je potřebné zvýšit podíl bodů získaných publikováním článků v kvalitních časopisech s IF a ve SCOPUS-u. Cílem fakulty do dalšího období bude tento trend udržet a tím potvrdit svou vědeckou úroveň a kvalitu mezi zemědělsky a lesnicky zaměřenými fakultami.



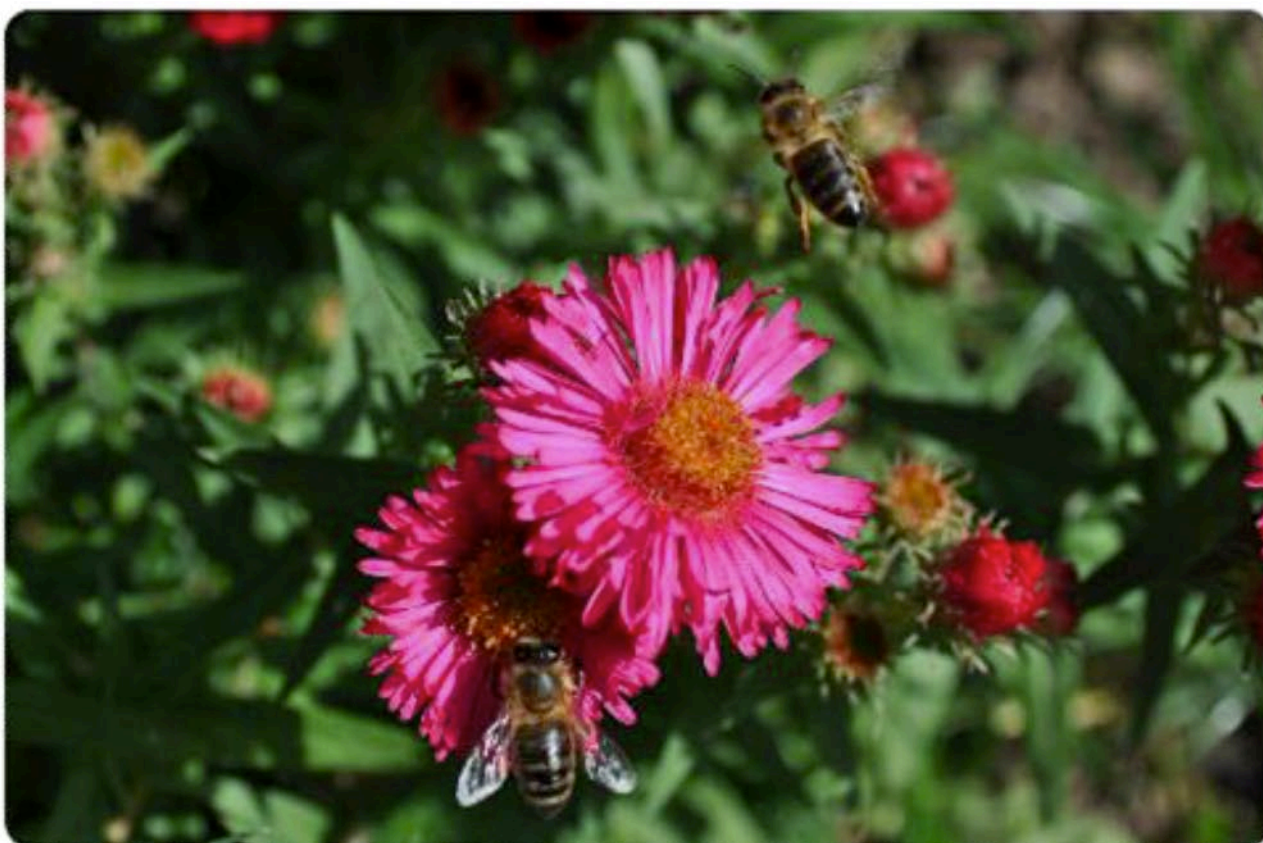
Graf č. 6: Počet RIV bodů fakulty v období 2008-2011 (body RIV mají roční zpoždění a součet bodů za období 2007-2011 tvoří parametr RIV 2012)

7.3. Podpora VaV v roce 2012

V rámci podpory vědecko-výzkumné činnosti fakulty bylo v roce 2012 investováno téměř 2,5 mil. Kč do investičního vybavení. Novým přístrojovým a softwarovým vybavením byly podpořeny technicky i biologicky zaměřené katedry a výzkumné týmy.

Novým prvkem podpory VaV na fakultě byly institucionální prostředky, které fakulta získala poprvé v roce 2012 v souvislosti se změnou politiky rozdělování institucionálních prostředků na ČZU. Tyto prostředky byly

použity především v oblasti podpory získání kvalitních, publikačně aktivních lidí, kteří přispěli k navýšení počtu vědeckých výstupů fakulty. Většina kateder fakulty tímto způsobem získala minimálně jednoho vědeckého pracovníka, který byl zapojen nejenom do publikační činnosti, ale i do přípravy návrhů vědeckých projektů. I přes krátkou dobu působení těchto pracovníků na fakultě je možné konstatovat, že to byl krok správným směrem a fakulta bude v tomto trendu pokračovat i v dalším roce.



A photograph of a forest with sunlight streaming through the trees, creating a dappled light effect on the ground. The sun is positioned behind a tree in the center, creating a bright glow and lens flare effects. The trees are mostly deciduous with green leaves, and some evergreens are visible in the background. The ground is covered with grass and low-lying plants.

PRACOVNÍCI NA FLD

8. PRACOVNÍCI NA FLD

8.1. Akademičtí a THP pracovníci na FLD

Personální oblast je vedením FLD věnována neustálá pozornost a to jak v otázkách růstu kvalifikační, tak i odborné úrovně. Důležitost vědeckých výstupů a využívání prostředků institucionálního rozvoje, vedly v posledním

roce k nárůstu počtu perspektivních vědeckých pracovníků, jak dokumentuje tab. č.: 12. Výrazný nárůst grantových projektů se odráží v nárůstu počtu vědeckých pracovníků a také kategorie THP, viz. tabulka č. 13 a 14.

Tabulka č. 12: Vývoj počtu akademických pracovníků FLD a jejich věkové struktury

Evidenční stav

Kategorie	FLD celkem											
	k 31.12.2007		k 31.12.2008		k 31.12.2009		k 31.12.2010		k 31.12.2011		k 31.12.2012	
	počet	prům. věk	počet	prům. věk	počet	prům. věk	počet	prům. věk	počet	prům. věk	počet	prům. věk
Profesoři	11	61	11	62	13	61	13	62	10	60	10*	61
Docenti	12	54	16	52	20	53	21	52	20	49	22**	49
OA + VP	35	38	36	39	40	41	40	39	43	39	67**	41

*V celkovém počtu profesorů není zahrnut nově jmenovaný prof. Červený a prof. Koubek s úvazkem 0,2.

** Doc. Harna, doc. Slamečka a doc. Štefančík nejsou zařazeni v kategorii docent, ale v kategorii vědecký pracovník

Tabulka č. 13: Vývoj počtu pracovníků FLD v letech 2007 – 2012

Přepočtené stavy

Rok	Profesoři	Docenti	OA	VP	THP	Prov.pr.	Celkem
2007	10,70	11,10	30,88	2,84	27,39	8,00	90,91
2008	10,20	14,70	29,90	3,00	30,27	8,50	96,57
2009	11,70	17,20	31,90	2,00	30,61	9,50	102,91
2010	10,60	18,70	30,30	0,70	25,81	6,00	92,11
2011	9,50	19,60	33,10	6,40	21,76	4,00	94,36
2012	8,70	20,60	30,40	16,70	28,16	3,00	107,56

Tabulka č. 14: Vývoj počtu pracovníků FLD v letech 2007 - 2012

Evidenční stav

Rok	Profesoři	Docenti	OA	VP	THP	Prov.pr.	Celkem
2007	11,00	12,00	32,00	3,00	33,00	9,00	100,00
2008	11,00	16,00	33,00	3,00	42,00	10,00	115,00
2009	13,00	20,00	38,00	2,00	39,00	10,00	122,00
2010	13,00	21,00	39,00	1,00	32,00	6,00	112,00
2011	10,00	20,00	42,00	7,00	29,00	4,00	112,00
2012	10,00	22,00	37,00	30,00	40,00	3,00	142,00

8.2. Nově jmenovaní profesoři a docenti v roce 2012

V průběhu roku 2012 došlo ke jmenování:

doc. Ing. Jaroslava Klápště, Ph.D.,

doc. Ing. Martina Böhma, Ph.D.,

doc. Ing. Oto Nakládala, Ph.D.

prof. Ing. Jaroslava Červeného, CSc.,

8.3. Pracovníci děkanátu FLD

Vývoj počtu pracovníků děkanátu ukazuje potřebu zajištění a plnění jednotlivých agend, především v oblasti vědy a výzkumu, která odráží narůstající význam v dlouhodobém časovém horizontu.

VaV se stává nezanedbatelným faktorem při tvorbě rozpočtu FLD i na úrovni MŠMT. Nárůst přepočteného stavu zaměstnanců byl způsoben i přijetím pracovníka na správu výpočetní techniky s úvazkem 0,5 a personální výměnou na oddělení výstav a DTP.

Tabulka č. 15: Vývoj počtu zaměstnanců děkanátu FLD

Evidenční stav

Rok	VP	THP	Prov.prac.	Celkem
2007	0	14	4	18
2008	1	12	4	17
2009	1	12	3	16
2010	1	12	3	16
2011	1	11	3	15
2012	2	14	2	18

Tabulka č. 16: Vývoj počtu zaměstnanců děkanátu FLD

Přepočtené stavy

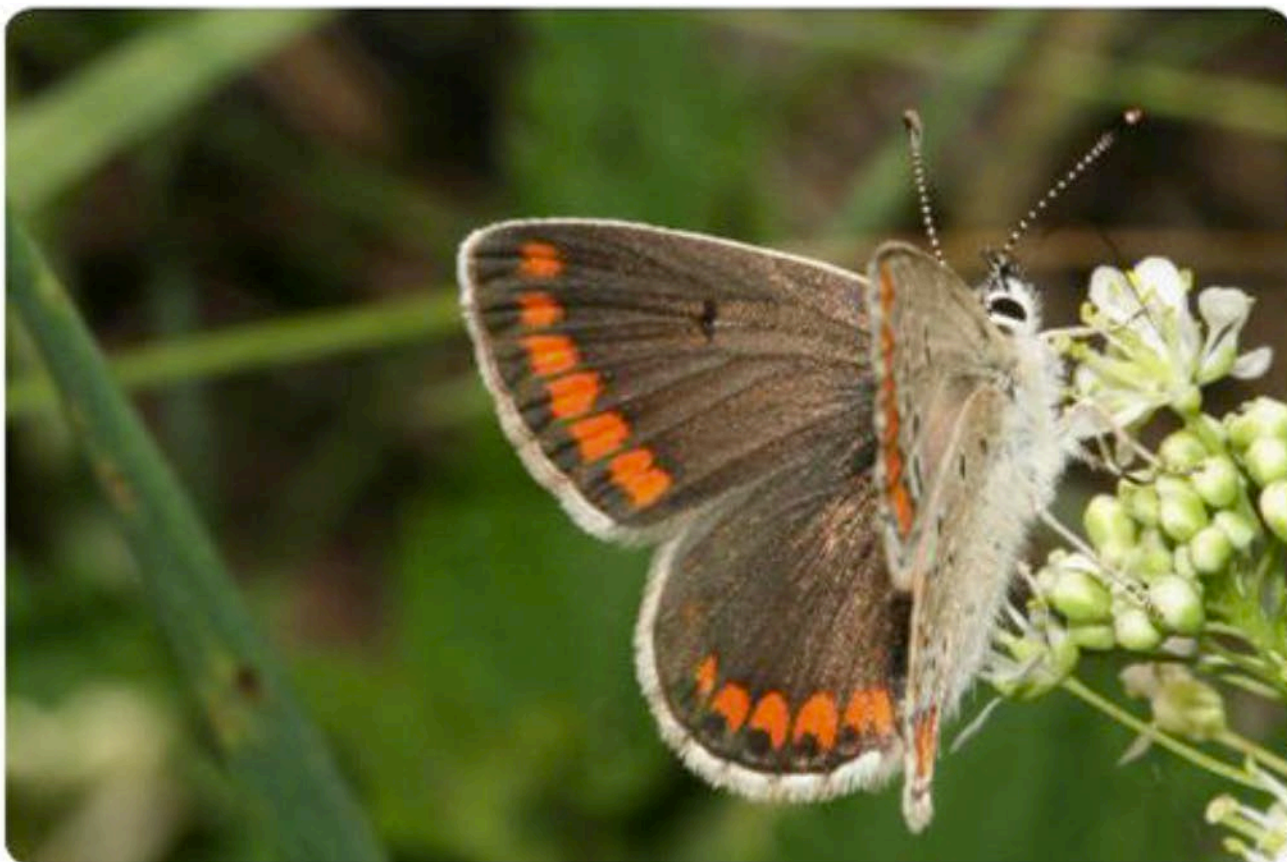
Rok	VP	THP	THP*	Prov.prac.	Prov.pr.*	Celkem	Celkem*
2007	0,00	12,60	1,50	3,00	2,00	15,60	3,50
2008	1,00	10,60		3,00	1,50	14,60	1,50
2009	1,00	10,60		3,00	1,50	14,60	1,50
2010	0,70	8,40		3,00	1,50	12,10	1,50
2011	1,00	7,30		3,00	1,50	11,30	1,50
2012	1,40	9,10		2,00	1,00	12,50	1,00

* označeny přepočtené stavy hrazené FŽP

8.4. Podpora post-doktorandských pozic na FLD

Podpora tzv. post-doktorandských pozic na FLD je vyvrcholením celého vzdělávacího procesu, systematickou činností a jednou z hlavních priorit dlouhodobého záměru fakulty v souladu se záměry ČZU. Dotace z MŠMT ve výši 720 tis. Kč byla důsledně využita. Další post-doktorandské pozice byly financovány z Institucionálního rozvojového plánu a z výzkumných projektů. Tyto zdroje umožnily celkem podpořit 11 post-doktorandských pozic,

kteří obsadili absolventi doktorského studia FLD, ale rovněž absolventi doktorských studií z jiných fakult. Cílem této podpory je využít vědecký a publikační potenciál kvalitních doktorandů. Správnost tohoto záměru potvrzuje počet článků (14), které tito post-doktorandi v roce 2012 publikovali nebo zaslali do redakcí. Kromě toho se zapojili do přípravy vědeckých projektů a dva projekty GAČR podali samostatně.





INTERNACIONALIZACE



9. INTERNACIONALIZACE

9.1. Strategie rozvoje mezinárodních vztahů a mezinárodního prostředí na FLD

Strategie rozvoje mezinárodních vztahů a mezinárodního prostředí na FLD vychází z dlouhodobého záměru FLD zpracovaného na období 2011-2015. Strategie rozvoje a její plnění se soustředí ovale vr. 2012 na následující prioritní cíle a aktivity:

Zkvalitnit a marketingově posílit výstupy ze vzdělávací a vědecko-výzkumné činnosti mezinárodním kontextu s využitím mezinárodně uznávaných dokumentů. Aktivně spolupracovat v rámci univerzity při úsilí o získání ECTS/DS label. Zavádět a aktualizovat ECTS ve všech předmětech daných studijních programů a oborů. Vysílat na zahraniční akce studenty a pracovníky s kvalitními příspěvky. Zvýšit zapojení do programů a sítí EU zaměřených na mezinárodní spolupráci ve vzdělávání, vědě a výzkumu. Zvýšit zapojení do nově ustavených mezinárodních organizací, zejména EFI CEEC ve Vídni a do konsorcia EU-Canada „Transatlantic Exchange Partnerships“ v rámci EU-Canada Programme Co-operation in Higher Education, Training and Youth. Stimulovat pracovníky k intenzivnějšímu využívání stávajících bilaterálních univerzitních smluv ve všech oblastech činnosti. Zkvalitňovat stávající anglicky vyučované obory a usilovat o jejich další

rozšiřování včetně DD programů. Rozšiřovat formy mobility akademických pracovníků a motivovat je na intenzivnějším zapojení do mezinárodního odborného prostředí. Podporovat výukové pobyty pedagogických pracovníků. Motivovat vyučující na výuce v angličtině, postupně rozšiřovat výuku v angličtině. Snažit se o začlenění významných mezinárodních aktivit do hodnocení akademických pracovníků a pracovišť. Získávat pracovníky ze zahraničí a vytvářet jim podmínky pro aktivní působení ve vzdělávací a případně vědecko-výzkumné činnosti na FLD. Usilovat o zvýšení úrovně spolupráce a administrativy v zajišťování mezinárodních aktivit včetně „public relations“. Nabízet prostředí fakulty a univerzity pro pořádání významných mezinárodních akcí. Stimulovat pracovníky k racionálnímu využívání prostředků na zahraniční cesty a podporovat mezinárodní aktivity k získávání prostředků a posílení prestiže FLD.



Výše uvedené cíle a aktivity byly v r. 2012 naplněny členstvím a činností FLD následovně:

FLD je jako instituce členem významných evropských a světových vědecko-výzkumných a pedagogických lesnických asociací. Je historickým členem nejvýznamnější evropské lesnické výzkumné organizace European Forest Institute (EFI) se sídlem v Joensuu ve Finsku a rovněž historickým členem nejvýznamnější světové lesnické výzkumné organizace International Union of Forest Research Organisation (IUFRO) se sídlem ve Vídni. Na činnosti obou organizací se v r. 2012 podíleli aktivně pracovníci FLD nejen na workshopech a konferencích, ale rovněž v rámci svých funkcí v uvedených organizacích.

FLD pracuje aktivně jako jeden z několika základních členů (core member) od r. 2010 v nově ustaveném Regional Office of EFI for Central and Eastern Europe (RO EFI CEE) se sídlem ve Vídni, na základě dohody mezi ČZU a EFI.

FLD se aktivně účastní činnosti v Association of European Life Sciences Universities (ICA) zejména v rámci SILVA Network.

FLD je členem CONFEST "Conference of Deans and Directors of European Forestry Faculties and Schools" – zástupce fakulty se účastní

zasedání CONFEST na téma organizace výuky, vědy a výzkumu.

Pracovníci FLD se účastní aktivit ELLS ve dvou Subject Areas: SA Forestry a SA Entomology. Na konferenci ELLS v Alnarpu hodnotili členové SA Forestry dosavadní společné aktivity, jednali o vedení skupiny a o možnostech spolupráce v r. 2013. V rámci studentské části konference byl jako jeden z nejlepších příspěvků oceněn příspěvek studenta z FLD.

Pracovníci fakulty jsou individuálními členy mnoha dalších mezinárodních orgánů a organizací. Fakulta má v současné době intenzivní kontakty s mnoha zahraničními univerzitami a výzkumnými institucemi, jak v Evropě, tak v Americe, a to zejména v následujících zemích (uvedených v abecedním pořadí): Finsko, Francie, Itálie, Kanada, Maďarsko, Německo, Nizozemí, Polsko, Rakousko, Slovensko, Španělsko, Švédsko, Švýcarsko, Velká Británie, USA, atd. Návštěvy z mnoha zahraničních institucí a jejich zájem o naše polyfunkční lesnictví a dřevařství, výuku a výzkum, jsou dokladem úrovně FLD a dobrým základem pro další rozšiřování aktivních pracovních kontaktů.

Nejvýznamnější zahraniční partneři:

The Warsaw University of Life Sciences, Swedish University of Agricultural Sciences in Uppsala, Technická univerzita ve Zvolenu, University of Joensuu, Politechnic University of Madrid, University of Natural Resources and Life Sciences Vienna, University of Alberta, University of Vancouver, Laval University Quebec.

- Intenzivně se rozvíjela spolupráce s univerzitami Ruské federace, Kazachstánu, Vietnamu, přičemž s institucemi z Ruska a Kazachstánu byly v r. 2012 iniciovány bilaterální dohody o spolupráci zejména v oblasti výuky, vědy a výzkumu na úrovni univerzity a podepsány rovněž konkrétnější dohody (Letter of Agreement) na úrovni fakulty.
- Byl vypracován projekt v rámci „Dotačního programu MŠMT pro oblast poskytování vládních stipendií k podpoře studia uskutečňovaného v anglickém jazyce veřejnými vysokými školami“, a předložen k dalšímu řízení na MŠMT.

9.2. Zapojení FLD do mezinárodních vzdělávacích programů vč. mobilit

LLP Erasmus

V souvislosti s internacionalizací výuky je zvláštní pozornost věnována především programu LLP ERASMUS. Účast studentů a pedagogů na výuce v zahraničí dosáhla za dané situace v posledních letech hranice organizačně-technických možností, prakticky všechny požadavky studentů i pedagogů ohledně výjezdů byly uspokojeny (vývoj ohledně smluv a mobilit studentů a učitelů je uveden v následujících tabulkách.

Tabulka č. 17: Uzavřené bilaterální smlouvy v rámci LLP Erasmus v posledních 5 akademických letech

	2009/2010	2010/2011	2011/2012	2012/2013	2013/2014
Počet smluv	28	36	44	43	49
Počet univerzit	27	32	39	39	44
Počet zemí	16	18	19	19	21

Tabulka č. 18: Mobility studentů v rámci LLP Erasmus v posledních 5 letech 2008-2012

	2008/2009	2009/2010	2010/2011	2011/2012	2012/2013
Studenti vyjíždějící přes FLD	39	31	23	16	30
Počet měsíců	313,5	157,5	184,5	96	208,5
Studenti z FLD	11	16	7	10	17
Počet měsíců	85	90,5	24,5	59	106

	2008/2009	2009/2010	2010/2011	2011/2012	2012/2013
Studenti přijíždějící	37	31	27	29	27
Počet měsíců	252	210	199	225	174

Tabulka č. 19: Mobility akademických pracovníků v rámci LLP Erasmus v posledních 5 letech 2008-2012

	2008/2009	2009/2010	2010/2011	2011/2012	2012/2013
Vyjíždějící prac.	6	3	7	20	20
Počet dní	144	79	177	423	263
Přijíždějící prac.	3	3	8	13	16
Počet dní	21	21	70	98	119

Počet ostatních bilaterálních smluv uzavřených v r.2008-2012 mimo program LLP Erasmus: 6 (Kazachstán, Polsko, Rusko, Chorvatsko, Portugalsko, Kamerun)

Jednotlivé projekty mimo program LLP Erasmus:

- 1) V r. 2012 pokračoval Evropsko-kanadský program „EU-Canada Programme Co-operation in Higher Education, Training and Youth“ – Transatlantic Exchange Partnerships (TEP), kde FLD (ČZU) je jednou ze tří evropských institucí a jednou z šesti celkově. V r.2012 byly organizovány a realizovány mobility studentů v rámci uvedeného programu. Třítýdenní letní škola v Kanadě v Edmontonu a Vancouveru – na základě výběrového řízení se zúčastnili 4 studenti. Další 2 studenti vyjeli na jednosemestrální výuku na univerzity v Albertě a Vancouveru.

- 2) Na jednosemestrální studijní pobyt přijeli 3 studenti z Kanady, z toho 2 studenti z Vancouver Island University a 1 studentka z Laval University in Quebec.
V rámci daného programu byla realizována letní škola v ČR (Managing and Conserving Forests for Multiple Values West Canada Summer School) pro 8 kanadských studentů a 3 učitele.

- 3) FLD je členem dvou sítí programu CEEPUS (Engineering as Communication Language in Europe a New Directions for Forestry Sciences in Central Europe), které zahrnují celkem 40 univerzit.
V rámci programu byla uspořádána v r. 2012 krátkodobá exkurze pro 24 doktorandů a zaměstnanců z Polytechnické univerzity v Koszalinu. Tři studenti a jeden pedagogický pracovník se účastnili letní školy v Polsku (Summer school – Engineering as Communication Language in Europe), pořádané Polytechnickou univerzitou v Koszalinu. Síť využili další čtyři pedagogičtí pracovníci z Polska a Bulharska k návštěvě ČZU v Praze a dvakrát výjezdu na zahraniční univerzitu.
V r. 2012 byla zahájena příprava letní školy organizované FLD ČZU v Praze, která bude uskutečněna v červenci 2013.

- 4) Letní školy a krátkodobé kurzy:
 - Intenzivní spolupráce s Irkutskou státní zemědělskou akademií s náplní vědeckovýzkumné a pedagogické činnosti na základě bilaterální dohody vyústila v realizaci měsíčního terénního kurzu (Game Biology) v ČR a v Rusku, v jednom kurzu 10 studentů z University v Irkutsku a 10 studentů z ČZU v Praze.
 - V rámci spolupráce s Universitou Essen byly FLD realizovány 2 krátkodobé intenzivní kurzy (Wildlife Biology) po 25 studentech z Univerzity Essen v ČR.
 - Ve spolupráci s Warsaw University of Life Sciences byl FLD realizován 1 krátkodobý intenzivní kurz (Silviculture in the Czech Republic) pro 80 studentů WULS.
 - Společně se Swedish University of Agricultural Sciences in Uppsala byl realizován krátkodobý intenzivní kurz (Forest Policy Course) pro 24 studentů a 2 pedagogy z Lesnické fakulty Umea.
 - Byla zorganizována letní škola (Summer Course in Genetic Data Analysis), které se zúčastnilo 30 studentů, z toho polovina z ČZU a polovina z evropských zemí.

V oblasti spolupráce s Univerzitami v Kazachstánu přijeli na základě bilaterální dohody na studijní pobyt 2 studenti – 1 doktorand a 1 magisterský student z Kazakh National Agrarian University v Almaty na dobu 1 měsíce.

V rámci programu Erasmus Mundus začala studovat 1 studentka v doktorském studijním programu.

V rámci institucionálního rozvojového plánu (IRP) byly finanční prostředky v převážné většině využity v roce 2012 pro podporu přijíždějících a vyjíždějících studentů, kteří se účastnili výše uvedených aktivit a dále byly podpořeny následující individuální výjezdy studentů:

- 2 studenti – Mezinárodní studentská konference International Forestry Students Association (IFSA) Eberswalde, Německo,
- 2 studenti – Mezinárodní konference ELLS Alnarp, Švédsko.

Nutno konstatovat, že v r. 2012 došlo k rozšíření výuky a kontaktů, včetně letních škol a krátkodobých kurzů nejen v angličtině, ale i v ruštině.

V souvislosti s internacionalizací výuky a vzdělávání je třeba zdůraznit DD Programy a rozšiřování výuky v angličtině.

9.3. Zapojení FLD do mezinárodních programů výzkumu a vývoje

V roce 2012 byla pracoviště FLD zapojena do následujících mezinárodních programů VaV:

- V září 2012 bylo zahájeno řešení projektu 7. rámcového programu EU „FORest management strategies to enhance the MITigation potential of European forests (FORMIT). Cílem projektu je nalézt takové strategie managementu lesů v Evropě, které povedou k maximalizaci mitigačního potenciálu evropských lesů z hlediska maximalizace zásob uhlíku, ale zároveň neohrozí ostatní ekosystémové funkce lesů v Evropě. Koordinátorem projektu je Wageningen Universiteit z Nizozemí. Celkem je do projektu zapojeno 12 institucí z Evropy (WU, BOKU, UHH, UNIMOL, UHEL, K.U.LEUVEN, CZU, UMB, FCBA, USV, TO a SGGW). Hlavním řešitelem za ČZU v Praze je doc. Ing. Miroslav Svoboda, Ph.D., za FLD se na projektu podílí zaměstnanci ze tří kateder (KPL, KHÚL a KOLM). Doba trvání projektu je 48 měsíců.
- V listopadu 2012 bylo zahájeno prvním jednáním Management Committee v Bruselu řešení projektu COST FP 1201 „Forest Land Ownership Change in Europe: Significance for Management and Policy“ (FACESMAP)“, v rámci EFI Regional Office Central-Eastern European Countries Vienna (v němž je FLD základním členem). Délka trvání 2012-2016.
- Byl řešen mezinárodní projekt „Success Cases and Good Practices of Forest Owners’ Organizations in Eastern European Countries“ ve spolupráci s University of Natural Resources and Life Sciences Vienna (projekt řešen pro FAO).

9.4. Mobilita studentů a akademických pracovníků

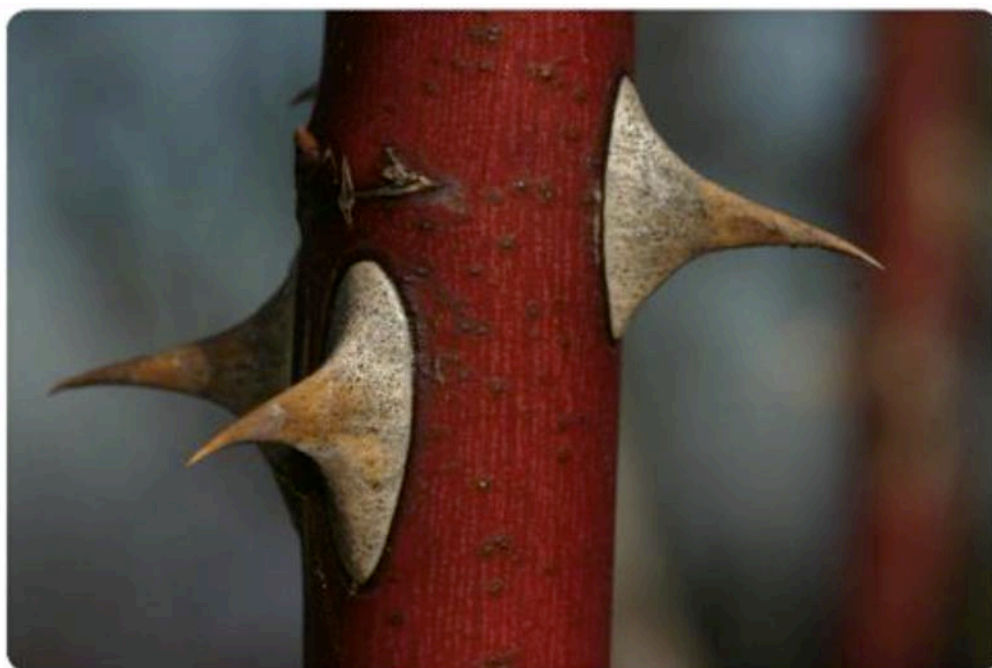
V roce 2012 byla mobilita pracovníků a studentů FLD mimo program LLP ERASMUS, letních škol a krátkodobých kurzů následující:

Krátkodobé výjezdy pracovníků do 1 měsíce mimo Socrates/Erasmus:	99
z toho: výuka, přednášky:	32
účast na konferencích, seminářích, workshopech	30
organizační záležitosti, spolupráce:	30
řešení mezi národních projektů:	6
Dlouhodobé pobyty pracovníků nad 1 měsíc:	1
Organizace mezinárodních konferencí, seminářů a workshopů:	3
 Počet významných zahraničních návštěv (mimo účastníků konferencí, letních škol a krátkodobých kurzů) + 2 v rámci programu CEEPUS:	38 (ze 16 zemí).

Financování zahraničních výjezdů pracovníků fakulty vr. 2012:

66 zdroj:	mimo ČZU
33 zdroj:	ČZU
1 zdroj:	kombinace

Celkem: 99





ROZVOJ NA FLD

10. ROZVOJ FLD

V roce 2012 byla znovu obnovena činnost v oblasti rozvoje fakulty, jež měla aktivně přispět k naplňování vize fakulty, jako atraktivního a spolehlivého partnera na národním a mezinárodním poli vědy a výzkumu.

Hlavní náplní činností je vyhledávání nových projektových výzev a aktivit k rozvoji fakulty a jejich koordinace. Dlouhodobým cílem je ustanovit oblast rozvoje fakulty jako kontaktní místo pro mezinárodní projektové záležitosti a koordinovat projektový tým, který pomáhá se zpracováním grantových žádostí a s vedením získaných projektů. Významnou činností bylo vyhledávání partnerů ze soukromé sféry a státní správy pro spolupráci s našimi vědci a zajištění výzkumně vývojových prací dle poptávky z firem. V neposlední řadě byl důraz kladen na

propagaci fakulty na národní i mezinárodní úrovni, pod přímým řízením děkana fakulty.

Významné pro rozvoj fakulty byly také investiční akce, které přispěly k reprezentaci a zviditelnění fakulty. V roce 2012 se jednalo především o zateplení celé budovy fakulty, což naplnilo cíl zvýšeného komfortu pro zaměstnance a studenty fakulty. Studenti získali možnost využít nově vybavených volně přístupných počítačů pro svou přípravu. Dále byl výrazně navýšen počet míst k sezení pro studenty k odpočinku a k práci v prostorách fakulty.

Pro rozvoj fakulty jsou důležité také zdroje z celouniverzitních projektů v rámci Institucionálního rozvojového plánu a projekty Fondu rozvoje vysokých škol.

10.1. Zapojení do Centralizovaných rozvojových projektů

V roce 2012 byla FLD zapojena do jednoho projektu Centralizovaných rozvojových projektů:

- Podpora doktorandů a post-doktorandů na VŠE a ČZU v Praze

10.2. Zhodnocení naplňování Institucionálního rozvojového plánu

FLD se podílela na řešení projektů Institucionálního rozvojového plánu v následujících oblastech:

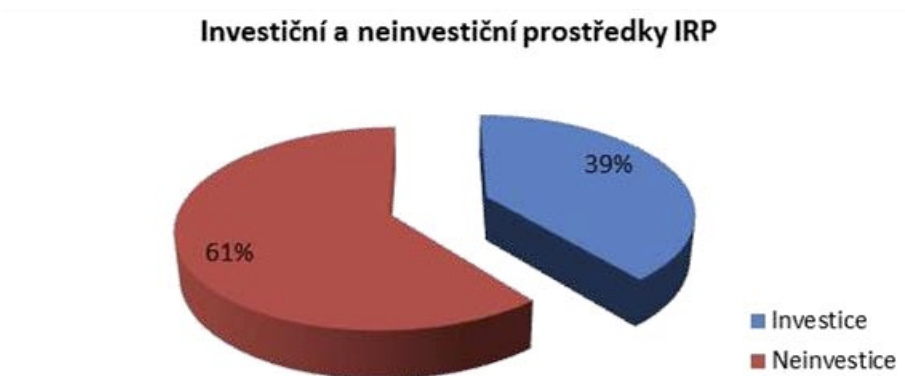
- Podpora zařazení vynikajících absolventů doktorského studia do post-doktorských pozic s cílem vytvořit dvě místa pro vědecko-výzkumné pracovníky na post-doktorských pozicích v celkové výši dvou úplných úvazků.
- Studijní pobyty v zahraničí (krátkodobé, dlouhodobé).
- Podpora zahraničních studentů na ČZU.
- Rozšíření nabídky kurzů celoživotního vzdělávání na ČZU v Praze.
- Podpora celouniverzitního laboratorního zázemí, jehož cílem v rámci FLD bylo založení a základní vybavení fytopatologické a mykologické laboratoře na FLD.

Celkový rozpočet pro jednotlivé projekty činil 2,3 mil. Kč, jak investičního, tak neinvestičního charakteru.

Tabulka č. 20: Finanční zdroje projektů Institucionálního rozvojového plánu na FLD v roce 2012

Projekt	Investice (v tis. Kč)	Neinvestice (v tis. Kč)	Celkem (v tis. Kč)
Podpora zařazení vynikajících absolventů doktorského studia do post-doktorských pozic	0	720	720
Studijní pobyty v zahraničí	0	250	250
Podpora zahraničních studentů na ČZU	0	150	150
Rozšíření nabídky kurzů celoživotního vzdělávání na ČZU v Praze	100	280	380
Podpora celouniverzitního laboratorního zázemí	800	0	800
CELKEM	900	1 400	2 300

Graf č. 7: Rozdělení investičních a neinvestičních prostředků z IRP na FLD v roce 2012



V průběhu roku 2012 byly plánované rozpočty dílčích oblastí dodrženy. Všechny sledované ukazatele byly vyhodnoceny jako splněné.

10.3. Zapojení do Fondu rozvoje vysokých škol

Fond rozvoje vysokých škol v roce 2012 přispěl ke zlepšení kvality akademických činností na FLD a to i přes to, že došlo k celkovému poklesu poskytovaných finančních prostředků z programu FRVŠ.

V roce 2012 podala FLD celkem 20 projektových žádostí. Financováno bylo 6 projektů, z čehož 5 jich bylo neinvestičního charakteru v

tematickém okruhu F – Inovace studijních předmětů se zaměřením na e-learningové moduly a multimediální příručky a skripta a 1 projekt investičního charakteru tematického okruhu A. V rámci investičního projektu a s přispěním fakulty byla v Kostelci nad Černými lesy vybudována Laboratoř semenářské kontroly pro lesní hospodářství.

Tabulka č. 21: Přehled finančních prostředků z FRVŠ v roce 2012

Status projektu	Počet (ks)	Příspěvek fakulty (v tis. Kč)			Příspěvek FRVŠ (v tis. Kč)		
		požadované	přidělené	%	požadované	přidělené	%
podaný	20	1 442	-	-	7 724	-	-
financovaný	6	292	292	100	1 757	1 727	98
% úspěšnosti	30					22,4	





PROPAGAČNÍ A SPOLEČENSKÉ AKTIVITY FLD

11. Propagační a společenské aktivity FLD

■ LEDEN

Dny otevřených dveří

■ ÚNOR

Veletrh For Wood

FLD se zúčastnila veletrhu dřevostaveb a využití dřeva pro stavbu na výstavišti v Letňanech.

Noc univerzit

FLD podpořila protestní akci vysokých škol. Představili se trubači FLD, promluvil proděkan pro studijní a pedagogickou činnost a také byla prezentována část vědeckého výzkumu FLD.

■ BŘEZEN

Ligna Bohemia

FLD se zúčastnila mezinárodní kontraktační a prodejní výstavy strojů, nástrojů, zařízení a materiálů pro dřevozpracující průmysl na výstavišti v Lysé nad Labem.

6. Reprezentační ples FLD

VI. ročník plesu FLD proběhl na zámku v Kostelci nad Černými lesy.

■ DUBEN

Silva Regina

FLD se prezentovala na lesnickém veletrhu v Brně.

2. Mezinárodní akademická soutěž mysliveckých trubačů Praha 2012

FLD uspořádala soutěž v Kostelci nad Černými lesy.

Letní škola pro kanadské studenty

Letní školy se zúčastnili studenti a profesoři ze tří kanadských univerzit, pro které byl připraven třítydenní program, zahrnující jak odborné přednášky, tak zejména terénní exkurze.

■ KVĚTEN

Velká jarní cena děkana FLD

Kulová soutěž se konala na střelnici nedaleko Kladna v obci Vinařice.

Mladí lidé v evropských lesích (YPEF 2011/2012)

Národní kolo II. ročníku mezinárodní znalostní soutěže se konalo v Kostelci nad Černými lesy.

Natura Viva 2012

FLD zúčastnila výstavy Natura Viva na výstavišti v Lysé nad Labem.

Letní škola studentů z Fakulty myslivosti Státní zemědělské akademie v Irkutsku

Naše fakulta uzavřela dohodu s Fakultou myslivosti v Irkutsku. FLD tak jsme měla možnost hostit a provázet ruské studenty v rámci letní školy po krásách ČR.

■ ČERVEN

Letní škola pro studenty a výzkumníky se šlechtitelským zaměřením

Na FLD se konala mezinárodní letní škola pro studenty a výzkumníky se šlechtitelským zaměřením napříč obory, pod názvem Summer Course in Genetic Data Analysis.

■ ČERVENEC

Letní škola - Irkutsk 2012

Pokračování letní školy studentů FLD a Fakulty myslivosti akademie v Irkutsku. Po červnovém programu v České republice se činnost přesunula do Ruska.

■ SRPEN

Nová fasáda budovy FLD

Fakulta dostala novou fasádu a hlavně zlepšení funkčnosti zateplením.

Země živitelka 2012

Zástupci Fakulty lesnické a dřevařské České zemědělské univerzity v Praze se zúčastnili výstavy Země živitelka v Českých Budějovicích.

Letní škola lesnických fakult tří evropských univerzit 2012

Letní škola byla organizována v rámci projektu, který získala FLD u mezinárodní agentury ACEAS.

Fotosoutěž

Výstava soutěžních fotografií studentů a zaměstnanců FLD byla spojena s vyhlášením vítězů soutěže.

■ **ZÁŘÍ**

Letní škola "Wildlife biology"

V jižních a západních Čechách uskutečnila již 32. tradiční exkurze a terénní praxe studentů Biologické fakulty Univerzity v Essenu. Organizaci těchto akcí převzala v roce 2010 Fakulta lesnická a dřevařská ČZU v Praze.

■ **ŘÍJEN**

Den otevřených dveří v Arboretu Kostelec n. Černými lesy

Tradiční den otevřených dveří v Arboretu Kostelec nad Černými lesy měl v roce 2012 tématické zaměření na podzimní zbarvení dřevin.

V. ročník závodu O pohár děkana FLD v K4M

Na střelnici Magnum – Praha Sedlec proběhl již pátý ročník závodu v malorážkovém čtyřboji.

Vráž u Benešova

FLD připravila pro všechny přátele a příznivce lovecké střelby VI. ročník střelecké soutěže O pohár děkanů ČZU v Praze.

Exkurze NP Bavorský les

Na exkurzi v NP Bavorský les byly k vidění překrásné bukové pralesy i pohled na početnou obnovu v horských smrčínách. O zajímavý a všestranný výklad se postarali lesníci z vedení národního parku.

Pragoligna 2012

12. mezinárodní veletrh strojů, nástrojů, zařízení a materiálů pro dřezozpracující průmysl, proběhl za účasti FLD na výstavišti v Holešovicích.

Educa 2012 MyJob Liberec

Na 6. veletrhu vzdělávání a pracovních příležitostí v Libereckém kraji se představila také FLD.

■ **LISTOPAD**

Hubertská zábava 2012

Tradiční zábava pořádaná studenty 3. ročníku proběhla opět na zámku v Kostelci nad Černými lesy.

■ **PROSINEC**

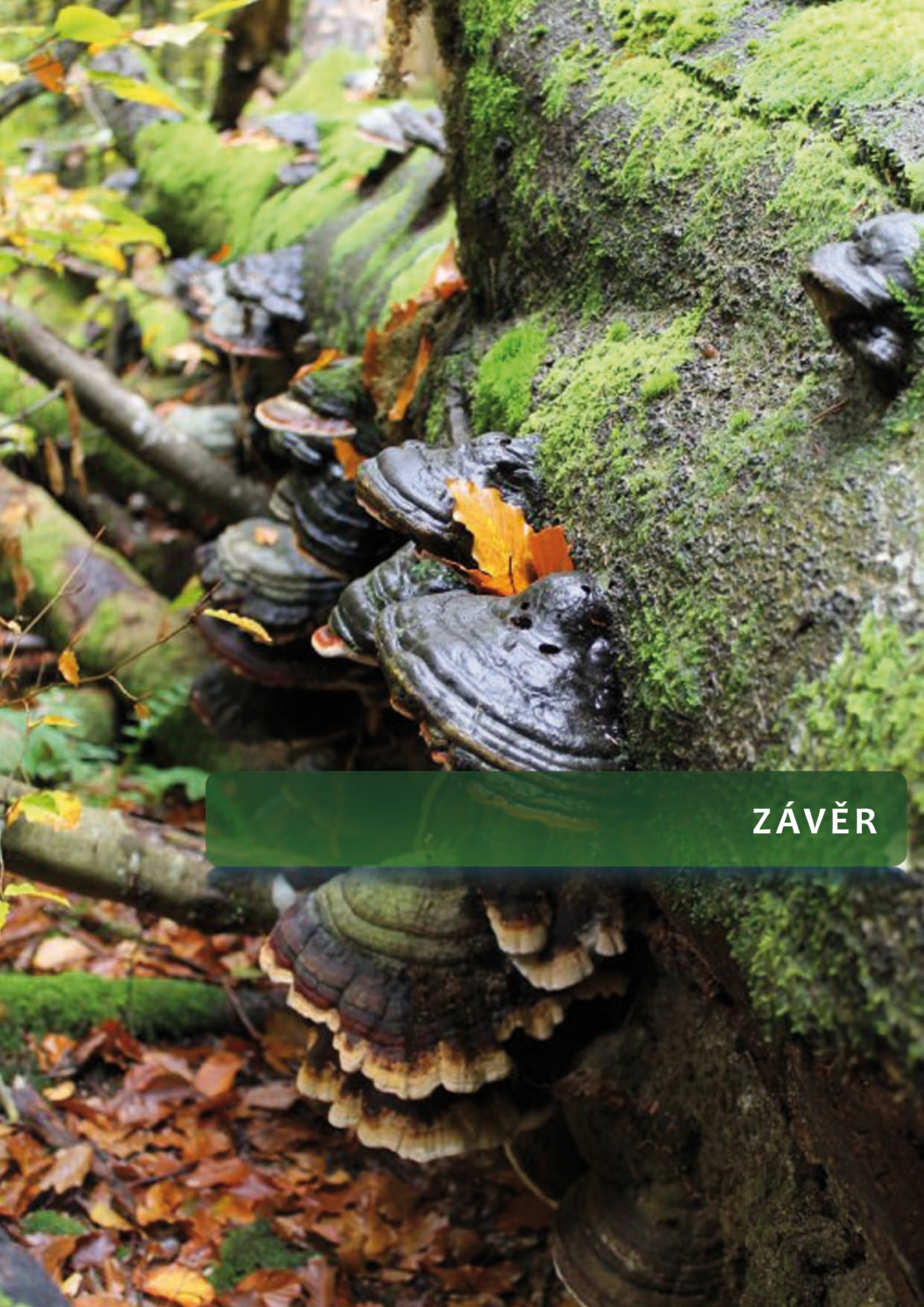
Vánoční koncert lovecké hudby FLD

V kostele Českobratrské církve evangelické v Praze na Vinohradech se odehrál tradiční vánoční koncert pořádaný fakultou. Dovednost našich trubačů byla po právu odměněna potleskem.

Vánoční besídka FLD

Přátelské posezení před Vánoci a rozloučení s rokem 2012 se konalo v Únětickém pivovaru za bohaté účasti zaměstnanců FLD. O dobrou zábavu, dárečky a občerstvení bylo dobře postaráno.





ZÁVĚR

12. ZÁVĚR

Naplňování cílů Dlouhodobého záměru fakulty a jeho aktualizace bylo komplikováno některými zásadními problémy, které v letech předcházejících roku 2012 nebyly dostatečně řešeny. Jednalo se hlavně o dlouhodobé podceňování tvorby pozitivního obrazu fakulty na veřejnosti a především u potenciálních zájemců o studium. To se projevilo značným nezájmem o studium na FLD v prvním kole přijímacího řízení. Dostatečné počty studentů se podařilo získat až ve druhém kole, při zmírnění výběrových kritérií. Počty studentů byly už dlouhodobě poddimenzovány a v případě opětovně nedostatečného počtu nově přijatých studentů by fakulta dlouhodobě nebyla schopna naplnit placené počty studentů. Navzdory objektivní nezbytnosti tohoto kroku byla fakulta ze začátku terčem kritiky. Další okruh problémů vyvstal v souvislosti se záměrem akreditovat nové, atraktivní obory. Tato snaha se setkala s částečným nepochopením v pracovní skupině akreditační komise a v roce 2012 bylo zapotřebí věnovat hodně času a energie optimalizaci akreditačního procesu.

V roce 2012 se navzdory zmiňovaným vážným problémům podařilo fakultu stabilizovat, co se týče počtu studentů a vzhledem k vyšším výkonům ve vědě a výzkumu i finančně. Současně se celý rok 2012 pracovalo na systémových změnách v přístupu k finančním prostředkům

směřujícím k jejich efektivnějšímu využití. Vzhledem k výše zmíněným problémům nebyly všechny započaté procesy ukončeny v roce 2012, ale jejich finalizace v mnohých případech vyvrcholila na začátku roku 2013.

Přestože se některé problémy podařilo definovat a vyřešit, objevily se nové výzvy pro rok 2013. Jednou z nejdůležitějších je stabilizace nových kateder, které vznikly k 1. lednu 2013 a některých kateder, u kterých se probíhající reformy zatím nepodařilo prosadit v plné míře. Jedná se o personální dobudování v oborech, kde je nedostatek kvalitních kandidátů na vědecko-pedagogické zaměstnance. Tři z kateder nedisponují vlastním vědecko-výzkumným projektem a rok 2013 bude věnován přípravě předběžných návrhů projektů. Na druhé straně, v prvním kole přijímacího řízení, fakulta získala dostatečný počet přihlášek, abychom nemuseli vypisovat druhé kolo. V roce 2013 rovněž předpokládáme zvýšení výkonů fakulty ve vědě a výzkumu v oblasti tzv. tvrdých výsledků, což je na jedné straně projevem přijímání publikačně zdatných zaměstnanců, na straně druhé zlepšením publikačního servisu, který umožní publikování i méně zkušeným zaměstnancům a doktorandům. Všechny zmíněné fakty a trpělivá, intenzivní práce na optimalizaci institucionálních procesů by měly přispět k tomu, aby FLD byla v roce 2013 fakultou úspěšnou.

prof Ing. Marek Turčáni, PhD.

Děkan



Česká zemědělská univerzita v Praze

**Fakulta lesnická
a dřevařská**