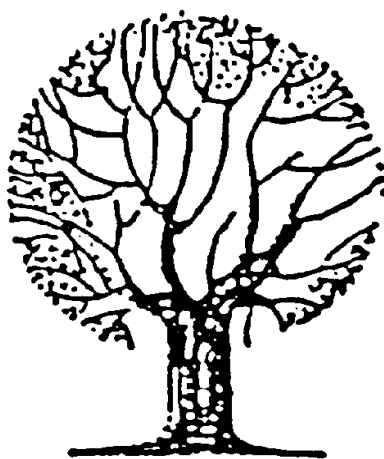




Česká zemědělská univerzita v Praze

**Fakulta lesnická
a dřevařská**



Mihi cura futuri

Výroční zpráva o činnosti Fakulty lesnické a dřevařské za rok 2011

Projednaná Akademickým senátem FLD dne 14. září 2012

Předkládá:

prof. Ing. Marek Turčáni, PhD., děkan

ÚVOD

Fakulta lesnická a dřevařská (FLD) ČZU v Praze představuje počtem zaměstnanců (108 pracovníků zahrnujících dohromady 86,8 přepočtených úvazků) nejmenší fakultu v rámci ČZU, nejsou-li uvažovány instituty. Na jedné straně tento fakt znamená, že fakulta je citlivá na negativní faktory a je potřebné ji řídit kvalitně ve všech oblastech činnosti. Na druhé straně je svým nižším počtem zaměstnanců a přehlednou strukturou kateder a dalších pracovišť flexibilní a dokáže rychle reagovat na změny, které se v současnosti ve vysokém školství dějí. Největší rezervy v této oblasti jsou v konzervativním myšlení lidí, co je potřebné v relativně krátkém čase změnit. Hlavně proto, že se s tlakem na změnu myšlení začalo už v roce 2010, kdy se podařilo vytvořit poměrně dobrý základ pro rok 2011, který byl pro vývoj fakulty vcelku příznivý. Vůbec to však neznamená, že není potřeba v nastoupeném trendu pokračovat – spíše naopak. V roce 2012 bude potřebné jasně definovat pracovní standardy využití pracovního času a ty uplatnit tak, abychom jako fakulta mohli být konkurenceschopní ve vnitrouniverzitním, ale hlavně meziuniverzitním prostředí. Toto hledisko a shrnutí současného stavu je hlavním cílem předkládané zprávy o činnosti FLD.

Další materiály, sloužící jako podklady pro hodnocení činnosti FLD:

- Dlouhodobý záměr vzdělávací, výzkumné, vědecké a další činnosti FLD ČZU v Praze na období 2011 – 2015,

- Aktualizace Dlouhodobého záměru FLD na rok 2010, 2011,

- další materiály, připravené pro univerzitní i fakultní jednání.

Struktura předkládané výroční zprávy a její náplň je proto jednoznačně dána požadavky vedení ČZU v minulých letech (Osnova pro zpracování výroční zprávy o činnosti ČZU za rok 2005 – a dalších letech - vztahující se k fakultám a ITS), aby se zachovala struktura předkládaných údajů pro AS a AO FLD. Změny, ke kterým došlo, a další vývojové trendy jsou rozděleny do oblastí, které se jeví jako hlavní směry minulého i dalšího rozvoje fakulty i univerzity. Jedná se o oblasti:

| | str. |
|-----------------------------------------------|------|
| 1. Struktura a orgány fakulty | 3 |
| 2. Vzdělávací činnost | 6 |
| 3. Informační a komunikační technologie | 12 |
| 4. Věda a výzkum | 13 |
| 5. Pracovníci fakulty | 18 |
| 6. Hodnocení činnosti | 20 |
| 7. Mezinárodní aktivity | 21 |
| 8. Další aktivity fakulty | 25 |
| 9. Závěr | 27 |

Důraz je kladen na vypovídací schopnost Výroční zprávy vzhledem k AS FLD a k Akademické obci fakulty. **Výroční zpráva je tedy předkládána ve stejné struktuře a jen s aktuálně upraveným textem, tak aby po roce měli členové AS a AO možnost si hlavní aspekty života fakulty připomenout.** Stejně jako v minulých letech patří díky všem, kteří přispěli k tomu, že FLD udržela relativně příznivé finanční podmínky svých pracovníků i pro své fungování. Pro další období však bude potřeba úsilí **všech** pracovníků fakulty v řadě oblastí výrazně zvýšit, aby FLD obstála, přežila a mohla se rozvíjet v nadcházejících nepříznivých letech.

V Praze 23. 8. 2012

prof. Ing. Marek Turčáni, PhD.

1. STRUKTURA A ORGÁNY FAKULTY

Organizační strukturu Fakulty lesnické a dřevařské ČZU v Praze tvoří 7 kateder, Arboretum FLD Kostelec nad Černými lesy a děkanát. V rámci děkanátu byla vyčleněna, především z účetních důvodů, řada oddělení, zajišťujících jednotlivé specifické činnosti fakulty. Tato struktura se prozatím stabilizovala a zajišťuje aktivity FLD na stále více profesionální úrovni (Tabulky 1 a 2).

Tabulka 1: Organizační struktura fakulty lesnické a dřevařské (k 31.12.2011):

| Org. číslo | Katedra | Název katedry a pracoviště FLD | Vedoucí katedry/pracoviště |
|-------------|---------|-----------------------------------------|-----------------------------------|
| 43120-43121 | KPL | Pěstování lesů | prof. Ing. Vilém Podrázský, CSc. |
| 43130-43131 | KDŠLD | Dendrologie a šlechtění lesních dřevin | prof. Ing. Jaroslav Kobliha, CSc. |
| 43140-43141 | KHÚL | Hospodářské úpravy lesa | doc. Ing. Róbert Marušák, Ph.D. |
| 43150-43151 | KOLM | Ochrany lesa a myslivosti | prof. Ing. Marek Turčáni, PhD. |
| 43160-43161 | KLT | Lesní těžby | Mgr. Ing. Michal Hrib, Ph.D. |
| 43170-43171 | KEŘLH | Ekonomiky a řízení lesního hospodářství | prof. Ing. Luděk Šišák, CSc. |
| 43230-43231 | KZD | Zpracování dřeva | doc. Ing. Štefan Barčík, CSc. |
| 43180 | A FLD K | Arboretum FLD Kostelec n. Č. l. | Ing. Václav Bažant, Ph.D. |
| 43900-43911 | D | Děkanát | Ing. Jiří Macháček |

Tabulka 2: Střediska děkanátu FLD (k 31.12.2011):

| Org. číslo | Název pracoviště děkanátu FLD | Zaměstnanci pracoviště |
|------------|---------------------------------------|-------------------------------------------------------------------------------------------------|
| 43900 | Děkanát | Ing. Jiří Macháček – tajemník Jitka Schnappelová |
| 43901 | Studijní oddělení | Ing. František Stehlík – vedoucí Ing. Eva Kůrková Ing. Věra Molíková Nataša Simandlová |
| 43902 | Zahraniční oddělení | Ing. Kateřina Navrátilová |
| 43903 | Oddělení vědy a výzkumu | Tatjana Pešková Ing. Hana Uhlíková - úvazek 0,1 |
| 43904 | Středisko informatiky a služeb | zaměstnanci OIKT – nejsou zaměstnanci FLD |
| 43905 | Správa budov | Zdeněk Machů - společně s FŽP Jindřiška Šefčíková - společně s FŽP |
| 43906 | Knihovna Kostelec | |
| 43907 | Designové a tiskové pracoviště | |
| 43908 | Oddělení vzdělávání a poradenství | |
| 43909 | Oddělení konferencí – Kostelec n.Č.l. | Ing. Hana Prknová, Ph.D. |
| 43910 | Oddělení výstav | Michal Leško - úvazek 0,1 David Princ - úvazek 0,1 |
| 43911 | Oddělení rozvoje | |

1.1. Akademický senát FLD:

Akademičtí pracovníci:

Doc. Ing. Oto Nakládal, Ph.D. – předseda
Ing. Vladimír Janeček, Ph.D.
Doc. Mgr. Pavla Hejčmanová, Ph.D.
Doc. Ing. Jaroslav Holuša, Ph.D.
Doc. Ing. Milan Lstibůrek, MSc. Ph.D.

Ing. Roman Sloup, Ph.D.
Doc. Ing. Miroslav Svoboda, Ph.D.
Doc. Ing. Petr Šrůtka, Ph.D.

Studenti:

Bc. Jan Kašpar
Ing. Lubomír Tipmann, DiS

Ing. Monika Nádraská
Ondřej Truc

1.2. Vědecká rada FLD:

a) interní členové – zaměstnanci FLD

| | |
|--------------------------------------------|--------------|
| 1. prof. Ing. Vilém Podrázský, CSc. | děkan |
| 2. doc. Ing. Štefan Barčík, CSc. | TLHZD |
| 3. doc. Ing. Jaroslav Červený, CSc. | OLM |
| 4. prof. Ing. Adolf Janeček, DrSc. dr.h.c. | TLHZD |
| 5. doc. Ing. Pavol Klíč, CSc. | TLHZD |
| 6. prof. Ing. Jaroslav Kobliha, CSc. | DŠLD |
| 7. prof. Ing. Jan Kouba, CSc. | HÚL |
| 8. prof. Ing. Ivo Kupka, CSc. | PL |
| 9. doc. Ing. MSc. Milan Lstibůrek, Ph.D. | DŠLD |
| 10. doc. Ing. Róbert Marušák, Ph.D. | HÚL |
| 11. doc. Ing. Jiří Oliva, Ph.D. | TLHZD + EŘLH |
| 12. prof. Ing. Karel Pulkrab, CSc. | EŘLH |
| 13. prof. Ing. Luděk Šišák, CSc. | EŘLH |
| 14. prof. Ing. Marek Turčáni, Ph.D. | OLM |
| 15. prof. RNDr. Stanislav Vacek, DrSc. | PL |
| 16. doc. Ing. Jiří Viewegh, CSc. | DŠLD |

b) interní členové – ostatní fakulty a pracoviště ČZU

| | |
|-----------------------------------------------|-------------|
| 17. Ing. Jiří Mašek, Ph.D. | TF |
| 18. doc. Ing. Václav Hejnák, Ph.D. | FAPPZ |
| 19. prof. Ing. Miroslav Svatoš, CSc. | PEF |
| 20. doc. Ing. Vladimír Krepl, CSc. | ITS |
| 21. Ing. Václav Malík, Ph.D. | ředitel ŠLP |
| 22. doc. RNDr. Michal Hejčman, Ph.D. et Ph.D. | FŽP |
| 23. Ing. Josef Vojáček | kvestor ČZU |

c) externí členové

| | |
|-----------------------------------------|---------------------------------------------------|
| 24. Ing. Jitka Beránková, Ph.D. | VVUD – vedoucí zkušebny |
| 25. Ing. Tomáš Krejzar, Ph.D. | MŽe, řed. odb. koncep. a ekon. |
| 26. Ing. Dušan Utínek, Ph.D. | MŽP |
| 27. doc. Dr. Ing. Petr Horáček | děkan LDF Brno |
| 28. Ing. Jaromír Vašíček, CSc. | ředitel ÚHÚL |
| 29. Ing. Václav Hanke CSc. | MŠMT, ved. odb. výzkumu a vývoje |
| 30. doc. Ing. Petr Zahradník CSc. | ředitel VÚLHM |
| 31. prof. Ing. Rudolf Kropil, CSc. | děkan LF TU Zvolen |
| 32. prof. Ing. Mikuláš Siklienka, Ph.D. | děkan DD TU Zvolen |
| 33. Ing. Jiří Novák | MŽe – náměstek ministra (dříve gen. ř. LČR, s.p.) |
| 34. Ing. Petr Pražan, Ph.D. | závodů Pražan |
| 35. prof. Ing. Jiřina Jílková, CSc. | VŠE Praha |

1.3. Náplň činnosti pracovišť děkanátu:

Děkanát: Zabezpečuje chod fakulty jako celku po stránce ekonomické a provozní, přímo řídí ostatní děkanátní útvary.

Studijní oddělení: Zabezpečuje veškerou agendu ve vztahu fakulta – student: přijímací řízení, zápisy do prvních i vyšších ročníků, tvorba podkladů pro rozvrhy, zabezpečení výuky v distančních střediscích až po státní závěrečné zkoušky a promoce, kontrolu plnění studijních povinností, zadávání stipendií apod.

Zahraniční oddělení: Zaměřuje se na aktivity mající vztah k zahraničí – rozvíjení vztahů se zahraničními univerzitami, organizace zahraničních cest, dohod, studijní pobyty v zahraničí a aktivity zahraničních studentů u nás (programy Sokrates), pořádání letních škol, evidence cestovních zahraničních zpráv a další.

Oddělení vědy a výzkumu: Zastřešuje z fakultního hlediska veškeré aktivity ve vztahu ke studentům DSP (obdobně jako studijní oddělení), zajišťuje evidenci grantů ve všech stupních řízení, organizování vědeckých rad, habilitačních řízení a řízení ke jmenování profesorem. Vyhodnocuje aktivity v oblasti VaV a poskytuje vedení FLD potřebné analýzy.

Středisko informatiky a služeb: zabezpečuje nákup, údržbu a vyřazení počítačové techniky a sítí na fakultě, správu systémů fakulty, podporu uživatelů, správu počítačových učeben fakulty, půjčování audiovizuální techniky. Pracovníci nejsou zaměstnanci FLD, ale OIKT.

Správa budov: zajištění drobných oprav a údržby budovy FLD a FŽP, práce vrátných na fakultě, pracovníci sdílení s FŽP

Designové a tiskové pracoviště: provádí grafické práce, tisk, kopírování, vazbu a další příbuzné činnosti pro studenty, katedry, zaměstnance i další zájemce.

Oddělení vzdělávání a poradenství: Pořádání a organizace celoživotního vzdělávání vč. vyžádaných akcí od mimofakultních organizací a státní správy.

Oddělení konferencí: Organizace, administrativní zajištění konferencí a seminářů mezinárodních i tuzemských, zajištění zázemí a prostor pro tyto akce, zajištění výuky v Kostelci, sekretariát OLH ČAZV.

Oddělení výstav: Úkolem oddělení je reprezentace fakulty - pořádání výstav, soutěží a dalších společenských a reprezentačních akcí.

Knihovna Kostelec: Využitelný knižní fond přesunut na zámek a budova předána pod správu budov rektorátu ČZU

Oddělení rozvoje: Působí na podporu rozvoje aktivit FLD v oblasti projektů a vztahů v zahraničí i v domácím prostředí.

2. VZDĚLÁVACÍ ČINNOST

Realitou posledních let je snižování počtu placených studentů. Tento trend je do značné míry pochopitelný, neboť odpovídá dramatickému poklesu demografické křivky příslušných ročníků nastupujících na vysoké školy v České republice. Současně dochází ke snižování normativu vypláceného MŠMT na vzdělávání jednoho studenta, a to jak v reálné, tak v posledních letech dokonce i v nominální hodnotě. Synergické působení obou naznačených trendů již v současnosti významně ovlivňuje financování veřejných vysokých škol a pro fakultu znamená jasný signál k hledání dalších, doplňkových zdrojů pro vzdělávací, ale i jinou činnost.

Pro fakultu je však stále prioritou udržet či dokonce zvýšit zájem o studium na FLD, aby bylo možné v budoucnu opět klást větší důraz na kvalitu přijímaných studentů. Aby toho bylo možné dosáhnout, je nezbytné optimalizovat nabídku našich studijních oborů a také výrazně zvýšit kvalitu vzdělávací činnosti, co začíná vyžadováním vyšší kvality od všech pedagogů, ale i obslužného personálu. Atraktivita studia a schopnost absolventů uplatnit se v praxi budou hrát zásadní roli při získávání kvalitních studentů. Důraz kladený na kvalitu studia a výkon učitelů i vlastních nadaných studentů proto bude mnohem vyšší, stejně tak i důraz na praktické dovednosti absolventů. Jejich uplatnění na trhu práce je již nyní významným ukazatelem pro hodnocení i financování vysokých škol.

2.1. Prezenční a kombinované studium Bc. a Mg. oborů

Strukturu akreditovaných oborů bakalářského a navazujícího magisterského studia dokládá Tabulka 3.

Tabulka 3: Aktuální skladba studijních programů a oborů na Bc a NMg stupni v r. 2011

| Druh studia | Studijní program | Studijní obor | Platnost akreditace | Doba studia | Forma studia |
|-------------|-----------------------|------------------------------------------|---------------------|-------------|--------------|
| Bc | Dřevařství | Dřevařství | 30.11.2017 | 3 | P+K |
| Bc | Lesnictví | Hospodářská a správní služba v LH | 30.11.2017 | 3 | P+K |
| Bc | | Lesnictví | 30.11.2017 | 3 | P+K |
| Bc | | Provoz a řízení myslivosti | 01.12.2015 | 3 | P+K |
| Bc | | Forestry | Game Management | 01.12.2015 | 3 |
| Bc. | | Forestry | 01.11.2015 | 3 | P |
| NMg | Dřevařské inženýrství | Dřevařské inženýrství | 31.01.2014 | 2 | P +K |
| NMg | Lesní inženýrství | Lesní inženýrství | 31.01.2014 | 2 | P+K |
| NMg | Forestry Engineering | Forestry, Water and Landscape Management | 31.07.2012 | 2 | P |
| NMg | | Tropical Forestry and Agroforestry | 31.03.2020 | 2 | P |

Jednotlivé obory se v roce 2011 úspěšně rozvíjely, zejména je třeba uvést pokračování výuky v oboru Provoz a řízení myslivosti, a to jak prezenční formy v Suchdole, tak i kombinované formy ve středisku v Trutnově (zde nově i HSSL). V Písku pak pokračovala činnost střediska s kombinovanou formou výuky oboru HSSL, nově byl otevřen obor PŘM. Bylo tak započato s rotací oborů na střediscích mimo Prahu. Řešení vyžaduje i pochopitelná snaha absolventů oborů HSSL a PŘM pokračovat na FLD v rámci oboru Lesní inženýrství.

Zachování atraktivity oboru Lesnictví a zachování úrovně uchazečů o magisterský obor LES (Lesní inženýrství) vyžaduje jednoznačně účinná opatření:

- v rámci přijímacích zkoušek do NMg oboru LES,
- formulováním povinně volitelných předmětů,
- trváním v rámci zkoušek na oboru LES na úrovni znalostí bez ohledu na to, jaký Bc obor studenti absolvovali,
- připravit a akreditovat nový NMg obor studia.

Podíl FLD na dotaci z MŠMT v r. 2011

| | | |
|-----------------------------------------------|------|--------|
| Podíl FLD na Dotaci na vzdělávací činnost ČZU | 2008 | 11,7 % |
| | 2009 | 12,1 % |
| | 2010 | 12,2 % |
| | 2011 | 12,2 % |

Podíl FLD na získaných bodech za studium v rámci přerozdělení 9,75 % rozpočtu ČZU v % výkonu ČZU:

| | | | | | | | |
|------|------|------|------|------|------|------|------|
| 2004 | 2005 | 2006 | 2007 | 2008 | 2009 | 2010 | 2011 |
| 4,90 | 6,00 | 6,88 | 5,94 | 6,47 | 6,80 | 6,84 | 6,94 |

Nižší podíl FLD na výuce v rámci přerozdělení je způsoben především tím, že do systému jsou prostředky vkládány s koeficientem 2,25, získávány jsou s koeficientem 1. Dlouhodobý trend obou parametrů od doby vzniku samostatné FLD je stabilní s mírným nárůstem podílu fakulty.

V roce 2011 prošla FLD úspěšně klíčovými reakreditacemi oborů Bc studia Lesnictví, Dřevařství, HSSL. V tomto roce se také podařilo akreditovat nový anglicky vyučovaný bakalářský studijní obor Forestry (obor Game Management byl akreditován již v roce 2010). Začátkem roku 2012 byla naše fakulta úspěšná i v žádosti o reakreditaci oboru Tropical Forestry and Agroforestry. Pokud se podaří v roce 2012 akreditovat nový anglicky vyučovaný magisterský studijní obor Forest Engineering a prodloužit platnost akreditace oboru Forestry, Water and Landscape Management, bude mít FLD zajištěna téměř kompletně anglicky vyučované studijní obory studijního programu Lesnictví a Lesní inženýrství. Byl by to výrazný podpůrný krok k postupné internacionalizaci studia na FLD. Zájem o tyto obory je zřetelný již nyní a v budoucnu by se mohl stát dalším zdrojem financí pro FLD.

2.2. Prezenční a kombinované studium oborů DSP

Obory doktorského studia navazují na bakalářské a magisterské obory. Jejich skladbu a základní informaci o nich dokumentuje Tabulka 4.

Tabulka 4: Seznam akreditovaných oborů doktorského studia

| Studijní program | Studijní obor | Akreditace | Forma Studia | Č.j. | Datum akreditace |
|--------------------------|----------------------------------------------|------------|------------------|------------------|------------------|
| Lesní inženýrství | Dendrologie a šlechtění lesních dřevin | 1.12.2017 | P + K | 22 341/2009–30/1 | 16.10.2009 |
| | Hospodářská úprava lesa | 31.1.2014 | P + K | 22 341/2009–30/1 | 16.10.2009 |
| | Pěstování lesa | 1.12.2017 | P + K | 22 341/2009–30/1 | 16.10.2009 |
| | Silviculture | 1.12.2017 | | 26 293/2010–30/1 | 13.10.2010 |
| | Technika a mechanizace v lesním hospodářství | 31.1.2014 | P + K | 22 341/2009–30/1 | 16.10.2009 |
| Ochrana lesů a myslivost | 31.12.2014 | P + K | 33 979/2010–30/1 | 22.12.2010 | |
| Ekonomika a management | Řízení a ekonomika podniku | 31.1.2014 | P + K | 22 341/2009–30/1 | 16.10.2009 |

V roce 2011 zahájila Akreditační komise (AK) kontrolu všech doktorských studijních oborů. Prvním krokem bylo zpracování vlastní hodnotící zprávy, která byla AK předložena v požadované struktuře a termínu. Vlastní hodnocení provedla Účelová pracovní skupina AK začátkem roku 2012.

Počty přijatých studentů do prvního ročníku a celkový počet doktorandů podle formy studia a jednotlivých oborů je uveden v Tabulce 5. Většina doktorandů sice studuje v prezenční formě studia, ale podíl doktorandů kombinované formy je vysoký (40%). Publikační aktivita doktorandů kombinované formy je přitom nízká, jejich podíl na projektech pracovišť je minimální a velký počet

těchto studentů studium přerušuje, což v mnoha případech končí nedokončením studia. Do budoucna je z pohledu strategie rozvoje VaV na FLD potřeba přehodnotit počty a strukturu přijímaných doktorandů s větším důrazem na jejich kvalitu a výstupy studia.

Tabulka 5: Počty studentů DSP v roce 2011

| Studijní obor | 1.ročník | | Celkem studuje | | Přerušeno | |
|----------------------------------------------|-----------|-----------|----------------|-----------|-----------|-----------|
| | P* | K* | P* | K* | P* | K* |
| Dendrologie a šlechtění lesních dřevin | 5 | 3 | 5 | 5 | 1 | 1 |
| Hospodářská úprava lesa | 1 | 1 | 7 | 3 | 1 | 4 |
| Pěstování lesa | 7 | 8 | 16 | 18 | 2 | 4 |
| Technika a mechanizace v lesním hospodářství | 5 | 4 | 9 | 6 | 1 | 0 |
| Ochrana lesů a myslivost | 5 | 2 | 23 | 13 | 1 | 4 |
| Řízení a ekonomika podniku | 9 | 4 | 28 | 14 | 5 | 1 |
| Celkem | 32 | 22 | 88 | 59 | 11 | 14 |

*P- prezenční forma, K – kombinovaná forma studia

Od roku 2009 je u žadatelů o obhajobu dizertační práce striktně vyžadována publikace v recenzovaném vědeckém časopise. To s sebou nese řadu problémů, neboť aktivita studentů DSP je v oblasti publikací dosud, až na výjimky, velmi nízká. Tyto mírně zvýšené požadavky se projeví poklesem počtu obhajob od r. 2009 (Tabulka 6). Doktorandi jsou přitom různými způsoby motivováni k vyššímu výkonu (pozitivně i negativně). Tato motivace se v počtu i kvalitě publikací a v počtu úspěšných obhajob prací zatím projevila jen minimálně. Doktorandské studium z pohledu rozvoje vědecké a publikační činnosti na FLD se pozitivně rozvíjí pouze na některých pracovištích. Souvisí to do značné míry s úrovní VaV činnosti a projektového zabezpečení jednotlivých pracovišť fakulty.

Tabulka 6: Počet absolventů DSP v letech 2007-2011 v oborech FLD

| Rok | 2007 | 2008 | 2009 | 2010 | 2011 |
|-------|------|------|------|------|------|
| Počet | 13 | 14 | 10 | 8 | 12 |

2.3. Trendy a problémy v oblasti vzdělávání

V roce 2011 pokračovala výuka v konzultačních střediscích na SŠ a VOŠ. V Písku probíhá výuka na SLŠ a VOŠ Bedřicha Schwarzenberga kombinovanou formou, vyučuje se zde obor HSSL a PŘM. Obor Provoz a řízení myslivosti se vyučuje na SLŠ a VOŠ v Trutnově, kde se v roce 2011 nově otevřel i obor HSSL. Studium v Kostelci nad Černými lesy probíhalo pouze v letním semestru akademického roku 2010/2011. Výuka v zimní semestru akademického roku 2011/2012 byla pro relativně malý počet studentů, a také z důvodů zvýšení kapacity výukových prostor v Praze otevřením MCEV, přesunuta na Suchdol.

Tento přístup umožňuje zvýšení počtu studentů při respektování a maximálním využití kapacitních možností v areálu v Suchdole a dosáhnout tak maximální racionalizace nákladů. V případě středisek se vesměs jedná o studenty, kteří by jinak na FLD z podstatné části nestudovali a hledali jinou možnost doplnění vzdělání. FLD v současné době využívá kreditní systém společný pro celou ČZU. Jeho změny a aktualizace pak budou sledovat celouniverzitní trendy.

Tabulka 7: Vývoj počtu přihlášek ke studiu registrovaných na studijním oddělení u oborů spadajících pod FLD

| Obor | 2000/ 2001 | 2001/ 2002 | 2002/ 2003 | 2003/ 2004 | 2004/ 2005 | 2005/ 2006 | 2006/ 2007 | 2007/ 2008 | 2008/ 2009 | 2009/ 2010 | 2010/ 2011 | 2011/ 2012 |
|---------------|---------------|---------------|---------------|---------------|---------------|---------------|---------------|---------------|---------------|---------------|---------------|---------------|
| BLES | 192 | 295 | 232 | 296 | 253 | 283 | 219 | 213 | 239 | 188 | 241 | 230 |
| DBLES | 137 | 121 | 96 | 103 | 86 | 42 | 34 | 48 | 92 | 125 | 98 | 103 |
| HSSL | 74 | 89 | 77 | 84 | 66 | 65 | 60 | 111 | 133 | 147 | 200 | 203 |
| DHSSL | | 27 | 49 | 43 | 86 | 66 | 72 | 118 | 127 | 139 | 175 | 139 |
| BDREV | 130 | 131 | 129 | 137 | 177 | 128 | 79 | 108 | 108 | 143 | 149 | 152 |
| DBDREV | | | | | | | | | | | 21 | 35 |
| BPRM | | | | | | | 97 | 124 | 135 | 159 | 174 | 143 |
| DPRM | | | | | | | 103 | 122 | 149 | 142 | 179 | 139 |
| GM | | | | | | | | | | | 1 | 1 |
| LES | | | | | | | 14 | 60 | 87 | 96 | 72 | 62 |
| DLES | | | | | | | | | 41 | 120 | 121 | 123 |
| DREV | | | | | | | 4 | 39 | 27 | 25 | 25 | 27 |
| DDREV | | | | | | | | | | | | 21 |
| FWLM | | | | | | 9 | 7 | 12 | 9 | 10 | 4 | 11 |
| TFA | | | | | | | | | | | | 6 |
| Celkem | 533 | 663 | 583 | 663 | 668 | 593 | 689 | 955 | 1147 | 1294 | 1460 | 1395 |

Dosud trvá poměrně značný zájem o studium na fakultě, počty přihlášek zaznamenávaly až do akademického roku 2010/2011 rostoucí trend (Tabulka 7). V následujícím akademickém roce 2011/2012 však již byl počet přihlášených studentů o něco nižší a pro naplnění počtu placených studentů bylo nutné vypsát druhé kolo přijímacího řízení. Podobně se bude zřejmě vyvíjet i situace v počtu zájemců o studium pro akademický rok 2012/2013. Strmý pokles demografické křivky ročníků nastupujících na vysoké školy je však přitom teprve před námi. Je proto bezpodmínečně nutno včas přijmout odpovídající opatření. Přitom je třeba mít na paměti nejen klesající počty zájemců o studium v budoucnu, ale i řadu let klesající průměrnou úroveň absolventů středních škol.

Opatření k zajištění dostatečného počtu uchazečů o studium je možné rozdělit do několika oblastí. Jednak jde o optimalizaci a vhodnou strukturalizaci studijních programů a oborů. Zde jde v blízké budoucnosti zejména o doplnění portfolia nabízených studijních oborů o nové obory vyplňující dosud prázdná místa „na trhu“ v oblasti managementu, správy a ochrany lesních ekosystémů a ve zpracování a dalším využívání dřeva. Strategickým cílem je získat zájem většího počtu uchazečů, ze kterých si budeme moci vybírat studenty s největšími předpoklady ke studiu. Dále je třeba intenzivně pracovat na propagaci studia a vytvářet dobré jméno FLD (předpokladem je budovat vnitřní integritu FLD tak, aby se zaměstnanci, ale i studenti v maximální míře s naší fakultou ztotožnili). V oblasti propagace je samozřejmě žádoucí navázat na aktivity, které se v oblasti PR na FLD dlouhodobě vytvářejí (organizace akcí jako jsou trubačské a střelecké soutěže a výstavy, na kterých je studium na naší fakultě velice účinně propagováno). Je však také žádoucí, aby se pracovníci FLD aktivně zapojovali do propagace celého lesnického a dřevařského sektoru a podíleli se také na utváření strategických koncepcí oboru.

Počty studentů v Bc, Mg a doktorských oborech dosud byly jedním z hlavních kritérií pro tvorbu rozpočtu fakulty (Tabulka 8). To se ale v roce 2010 zásadně změnilo a univerzity mají od té doby každý rok přesně stanoven počet zaplacených studentů jednotlivých ročníků. Analýza těchto pravidel a optimalizace počtu studentů budou hrát významnou roli při využití disponibilních míst a minimalizaci pedagogické zátěže učitelů FLD.

Tabulka 8: Počty studentů v oborech FLD

| Rok | 1991 | 1992 | 1993 | 1994 | 1995 | 1996 | 1997 | 1998 | 1999 | 2000 |
|------------------------|-----------|------------|------------|------------|------------|------------|------------|------------|------------|------------|
| BLES | | | | | | | | | | |
| DBLES | | | | | | | | | | |
| HSSL | | | | 21 | 37 | 68 | 62 | 72 | 76 | 85 |
| DHSSL | | | | | | | | | | |
| BPRM | | | | | | | | | | |
| DPRM | | | | | | | | | | |
| BDREV | | | | | | | | | | |
| DBDREV | | | | | | | | | | |
| LES | 50 | 193 | 150 | 195 | 235 | 230 | 247 | 246 | 259 | 278 |
| DLES | | | | | 46 | 84 | 102 | 86 | 109 | 143 |
| DREV | | | | 35 | 51 | 88 | 117 | 129 | 154 | 153 |
| FWLM | | | | | | | | | | |
| DSP* | | | | | | | | | | |
| PS | | | | 32 | 48 | 98 | 104 | 91 | 117 | 122 |
| DSP* | | | | | | | | | | |
| KS | | | | | | | | | | |
| Celkem mimo DSP | 50 | 193 | 150 | 251 | 369 | 470 | 528 | 533 | 598 | 659 |

| Rok | 2001 | 2002 | 2003 | 2004 | 2005 | 2006 | 2007 | 2008 | 2009 | 2010 | 2011 |
|-----------------------|------------|------------|------------|------------|------------|-------------|-------------|-------------|-------------|-------------|-------------|
| BLES | | | 8 | 139 | 230 | 252 | 229 | 207 | 204 | 239 | 216 |
| DBLES | | | | | | 0 | 41 | 123 | 163 | 151 | 137 |
| HSSL | 77 | 80 | 102 | 112 | 101 | 118 | 126 | 157 | 175 | 236 | 207 |
| DHSSL | 27 | 49 | 67 | 119 | 140 | 185 | 226 | 256 | 248 | 287 | 266 |
| BPRM | | | | | | 49 | 99 | 115 | 135 | 152 | 123 |
| DPRM | | | | | | 96 | 170 | 260 | 271 | 307 | 295 |
| BDREV | | | 16 | 109 | 136 | 137 | 123 | 125 | 156 | 164 | 135 |
| DBDREV | | | | | | | | | | 19 | 37 |
| LES | 290 | 287 | 283 | 173 | 107 | 93 | 91 | 112 | 119 | 111 | 77 |
| DLES | 193 | 173 | 136 | 126 | 127 | 116 | 67 | 53 | 142 | 200 | 204 |
| DREV | 143 | 154 | 140 | 92 | 70 | 49 | 55 | 60 | 51 | 40 | 41 |
| DDREV | | | | | | | | | | | 15 |
| FWLM | | | | 13 | 18 | 23 | 19 | 16 | 18 | 14 | 9 |
| DSP* | | | | | | | | | | | |
| PS | 37 | 47 | 67 | 66 | 75 | 104 | 72 | 100 | 110 | 112 | 100 |
| DSP* | | | | | | | | | | | |
| KS | 86 | 75 | 85 | 59 | 70 | 87 | 73 | 85 | 88 | 80 | 63 |
| Celkem bez DSP | 730 | 743 | 752 | 883 | 929 | 1118 | 1246 | 1484 | 1682 | 1920 | 1762 |

* do roku 2006 jsou počty uvedeny za celou FLE, od roku 2001 členěny také dle formy studia

Mladým (převážně) pedagogickým pracovníkům bylo umožněno zvyšování kvalifikace v rámci kurzů a školení organizovaných ČZU, zejména v rámci jejích rozvojových programů.

Prozatím fakulta neprovádí vlastní hodnocení úspěšnosti absolventů na trhu práce, lze vycházet z dílčích výstupů ČZU. Je však třeba věnovat této otázce větší pozornost, protože kritérium zaměstnanosti absolventů se stává významným hlediskem tvorby rozpočtu fakulty.

E-learning a ostatní formy studia se uplatňují v omezeném množství. Studium handicapovaných studentů je řešeno *ad hoc*, systematictěji se řeší v rámci ČZU, obory FLD jsou pro zmíněné studenty méně vhodné a FLD se soustředila spíše jen na bezbariérové zpřístupnění budovy a řešení individuálních problémů.

Očekávané problémy v oblasti výuky v dalším období:

- pokles počtu absolventů středních škol,
- jejich klesající kvalita,
- žádoucí je zachovat úroveň a kvalitu absolventů stávajících oborů, zároveň je však zapotřebí akreditovat obory nové, jednak specializační, jednak umožňující studium i méně nadaným studentům, se zachováním úrovně profilových oborů.
- bude výhodné uskutečňovat racionalizační prvky v systému vzdělávání – e-learning apod., aby bylo možno získat více prostoru pro činnosti VaV,
- je nutné připravit se na změny v hodnocení kvality činnosti VŠ, zejména hodnocení výkonu v oblasti VaV,
- je nutno podle připravovaných, projednávaných materiálů MŠMT počítat s finančním omezováním počtu vysokoškoláků, a to zejména v NMg a DSP oborech, a to s využitím kritérií VaV.

2.4. Univerzita třetího věku

Mezi důležitou součástí pedagogické činnosti FLD patří výuka kurzů Univerzity třetího věku (U3V). Tato forma studia má na LF-FLE-FLD více než desetiletou tradici a absolventy je vysoce hodnocena. V r. 2007 byla organizační složka tohoto studia převedena ze studijního oddělení rektorátu na IVP v Malé Chuchli. Vzhledem k tomu, že jde o značně vzdálené pracoviště, celá organizační složka se značně zkomplikovala a vydaný Statut stejně většinu organizačních činností delegoval na fakulty.

V roce 2011 FLD vedla 2 kurzy v rámci U3V – Myslivost není jen lov (zahájení kurzu v říjnu 2011) a Stromy okolo nás (zahájení kurzu říjen 2010. Pětisemestrový kurz Lesy a dřevo skončil zápočtovým testem v lednu 2011, jeho absolventi promovali v červnu 2011.

Stromy okolo nás

Kurz zahrnuje především informace (a následně znalosti) dendrologické. Nejsou v něm zahrnuty jen dřeviny ČR, i když je na ně kladen větší důraz. Další významnou součástí výuky jsou exkurze v parcích (především v Praze). Kurz navštěvuje zhruba 50 posluchačů.

Myslivost není jen lov

Myslivost je dnes často velkou částí veřejnosti chápána jen jako činnost úzké skupiny obyvatel, která je již pouze přežitkem dob minulých. Myslivost je však stále cílevědomou zájmovou činností člověka, která se v průběhu doby vyvinula z pouhého lovu zvěře a která má stále své nezastupitelné místo ve společnosti. Nezahrnuje jen lov zvěře, ale zejména péči o zvěř, o její zdravotní stav, udržování přijatelných stavů zvěře i její ochranu. V neposlední řadě má i významný ekonomický přínos a díky staletým tradicím představuje také cennou součást našeho kulturního dědictví.

Vývoj myslivosti u nás (zároveň však i v celé střední Evropě) se postupně odkláněl od základních biologických principů a od původního účelu lovu, to je zajistit lovcovi potravu, a směřoval k ukrácení dlouhé chvíle, ke kultovnímu zbožňování trofejí, sportovní střelbě, k plánované produkci zvěřiny nebo dokonce k okázalé manifestaci společenského postavení či solventnosti.

Cílem kurzu U3V "Myslivost není jen lov" je poukázat na moderní pojetí myslivosti, která by měla být v současné době chápána především jako rozumné využívání obnovitelných přírodních zdrojů a jako nutný „management“ populací lovné zvěře. Účastníci kurzu se budou moci zúčastnit exkurzí do různých mysliveckých zařízení (např. do obory).

Fakulta se zapojila do natáčení filmů pro Virtuální U3V cykly Lesnictví (hotovo), Myslivost (natáčí se) a Tropické lesnictví (připravuje se).

3. INFORMAČNÍ A KOMUNIKAČNÍ TECHNOLOGIE

V roce 2011 FLD pokračovala v modernizaci počítačového vybavení z provozních a grantových prostředků kateder. Další učebny jako počítačové není již racionální zřizovat. Rozvoj daných technologií (ICT) byl vázán na celouniverzitní akce a fakulta nevyvíjela samostatnou činnost s výjimkou zatím dílčích úprav a aktualizací webových stránek a zřízení sociální sítě facebook. Vše ostatní v oblasti ICT se odvíjelo od univerzitní úrovně. ICT se v pedagogické oblasti využívají především při poskytování studijních materiálů a zadání pro vypracování samostatných úkolů v systému Moodle. V oblasti VaV při on-line aplikacích přípravy projektů a organizování vědeckých konferencí, získávání informací pro vědecko-výzkumnou činnost prostřednictvím WOS, on-line zveřejňování výsledků výzkumu na webových stránkách.

4. VĚDA A VÝZKUM

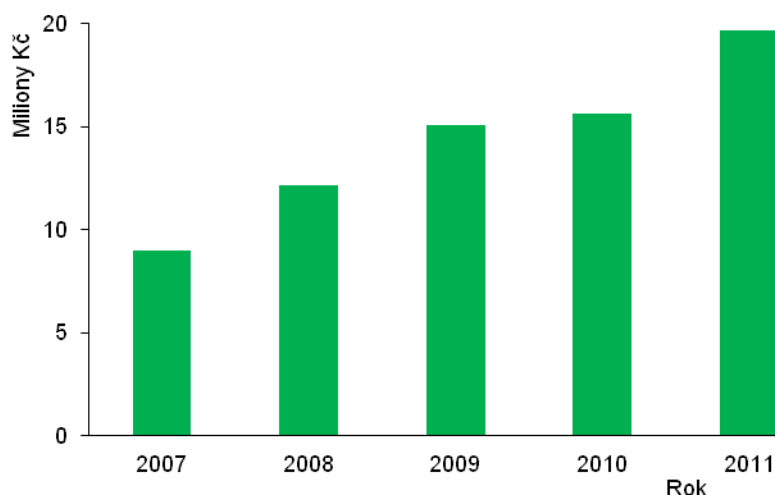
4.1. Vnitřní granty

V posledních letech se podstatně zvýšila úspěšnost pracovníků a doktorandů FLD v získávání prostředků univerzitní grantové agentury (CIGA), ve které se v r. 2008 řešil 1 projekt za 185 tis. Kč, v r. 2009 to byly 4 projekty (o celkové sumě přibližně 456 tis. Kč), v r. 2010 to bylo 7 projektů (985,7 tis. Kč). V roce 2011 bylo řešeno celkem 8 projektů (3 pokračující a 5 nových) s celkovým finančním rozpočtem 1,65 mil. Kč. Úspěšně se rozvíjí i činnost vnitřní grantové agentury FLD (IGA FLD), pro kterou se v r. 2008 vyčlenilo 309 tis. Kč, v r. 2009 1,1 mil. Kč, v r. 2010 1,9 mil. Kč a v roce 2011 to bylo 2,282 mil. Kč. V roce 2011 bylo z IGA celkem financováno 40 projektů. Obě grantové agentury slouží především studentům a mladým vědeckým pracovníkům pro získání prvních zkušeností s grantovými aktivitami. Mohou také představovat doplňkové financování doktorských a magisterských prací. Na tyto aktivity jsou výhradně věnovány prostředky specifického výzkumu. V dalším období je potřeba klást větší důraz na zvyšování kvality návrhu projektů, kontrolu jejich realizace a především výstupů v podobě publikací. V současné době mezi výstupy doktorských projektů převládají vystoupení na studentských vědeckých konferencích COYOUS a UCOLIS. S cílem zvýšení kvality těchto projektů se od roku 2011 vyžaduje, aby každý projekt IGA byl ukončen minimálně manuskriptem recenzovaného článku (kromě doktorandů v prvním ročníku). Je možné předpokládat, že se to pozitivně projeví i na zvýšení počtu obhájených disertačních prací a počtu publikačních výstupů doktorandů.

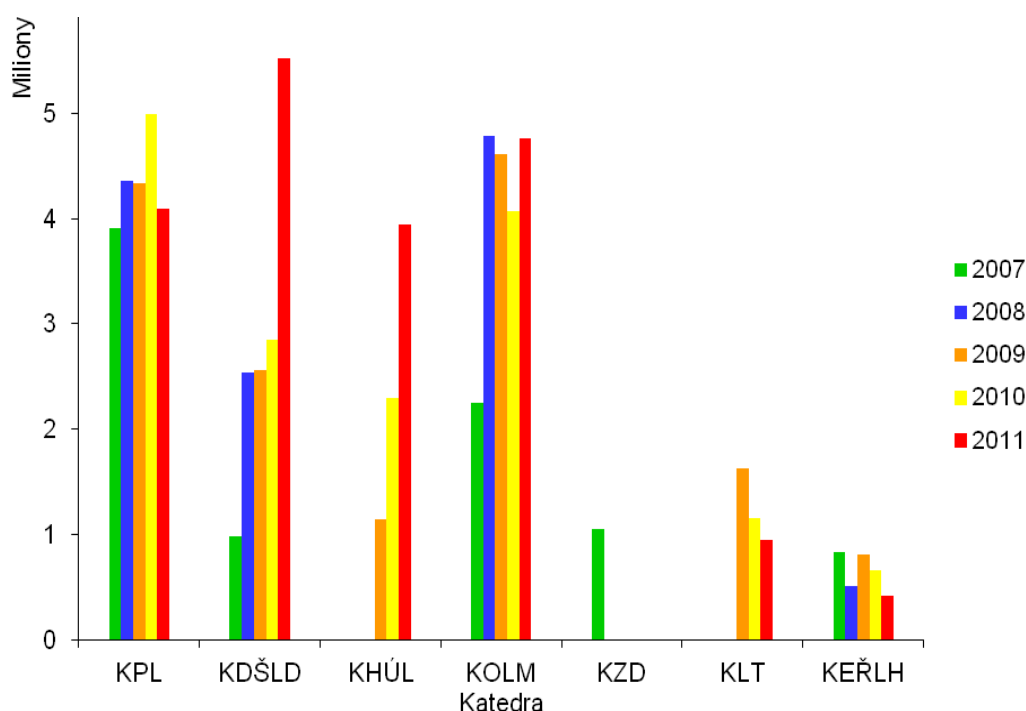
4.2. Vnější granty

V posledních letech vnější granty představují stále významnější zdroj financí i kritérium hodnocení kvality a úspěšnosti fakulty a jejích pracovišť. Vzhledem k předpokládanému vývoji tvorby rozpočtu jejich význam v krátké budoucnosti ještě poroste. Stále častěji se z nich platí i tarifní část mezd výzkumných pracovníků. Budou zaujímat stále větší finanční podíl na celkových příjmech fakulty. Dopad mají i na přerozdělovací mechanismy na ČZU. Na pomalejším růstu objemu získaných prostředků v posledních letech se projevila absence výzkumného záměru (Obr. 1). I přesto se objem finančních prostředků získaných vnějších grantů na projekty zařazené do CEP oproti roku 2007 zdvojnásobil.

Celkový počet projektu řešených v roce 2011 byl 23, z toho 13 projektů NAZV, 4 projekty GAČR, 2 projekty MŠMT, 3 projekty TAČR. Z uvedeného počtu bylo řešeno 8 projektů v roce 2011 ukončeno. Na každé z kateder FLD, kromě KZD, byl v roce 2011 řešen alespoň jeden vědecký projekt. Přehled objemu grantových finančních prostředků na jednotlivých katedrách FLD za období 2007 – 2011 je uveden na Obr. 2.



Obr. 1: Vývoj objemu finančních prostředků získaných na FLD na vnější vědecké projekty v letech 2007-2011



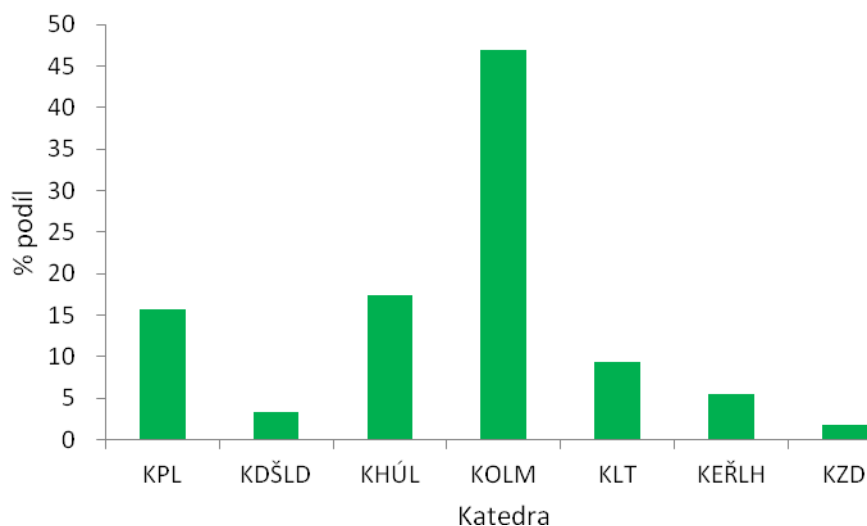
Obr. 2: Vývoj objemu finančních prostředků získaných na jednotlivých katedrách FLD na vnější vědecké projekty zařazené v letech 2007-2011

S cílem zvýšit počet řešených projektů bylo v roce 2011 podaných 17 návrhů do GAČR, 20 návrhů do agentury NAZV, 6 návrhů do TAČR. Mimořádně, z celouniverzitního hlediska, byla fakulta úspěšná při získávání projektů agentury NAZV, ve které bylo schválených 7 projektů (v 5 je FLD jako hlavní řešitel, ve 2 jako spoluřešitel) se začátkem řešení v roce 2012. Méně úspěšné byly návrhy do agentury TAČR, ve které fakulta uspěla s návrhem dvou projektů, kterých řešení začne v roce 2012. V agentuře GAČR nezískala fakulta žádný nový projekt. Z hlediska potřeby rozvoje vědeckovýzkumné činnosti a zabezpečení akreditace především doktorských studijních programů a oborů bude nevyhnutné zvýšit úsilí a úspěšnost získávání grantů z agentury GAČR.

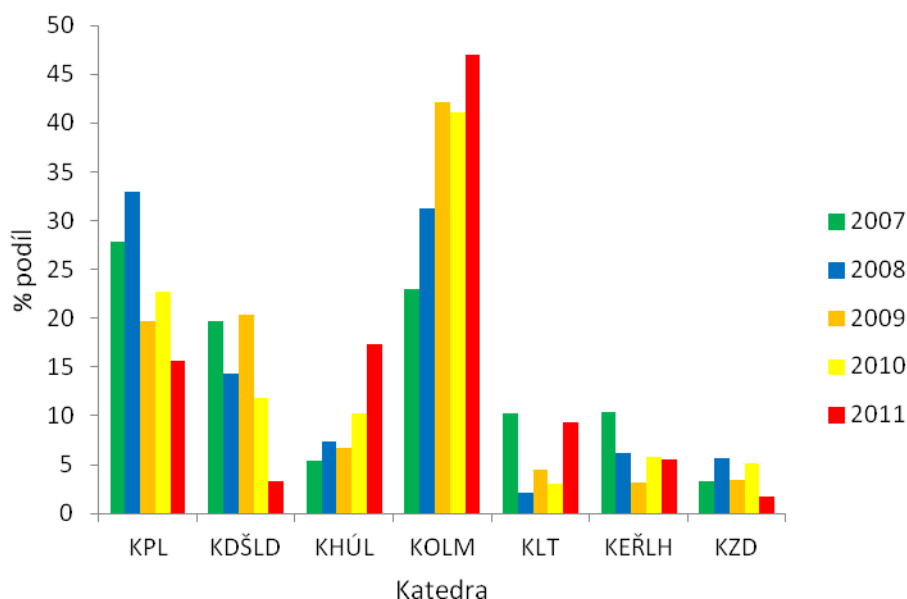
Přes zvyšující se objem finančních prostředků získaných na FLD na vědecké projekty z vnějších zdrojů je situace dosud značně neuspokojivá. Počet podaných a ještě více počet přijatých grantových projektů je vzhledem k charakteru činnosti fakulty dosud nedostatečný (je výrazné zaostávání za FAPPZ nebo FŽP s podobnou charakteristikou oborů). Mezi jednotlivými katedrami FLD je výrazná nevyváženost nejen v počtu řešených projektů ale i v počtu podávaných návrhů projektů. Podobně je tomu i u jednotlivých pracovníků. Většina z podávaných návrhů projektů je od řešitelů stávajících projektů.

4.3. Publikační činnost a výsledky ve VaV kateder

Dlouhodobým problémem FLD je značná nevyváženost aktivit ve VaV mezi katedrami. Na celkových výkonech ve VaV fakulty FLD se v roce 2011 nejvíc podílely KOLM (46,95 %), KHÚL (17,40 %) a KPL (15,70%) (Obr. 3). Z dlouhodobějšího hlediska je situace mezi katedrami FLD téměř stejná. KOLM s trendem zvyšování výkonů se od roku 2007 výrazně podílí na publikačních výkonech FLD (Obr. 4).

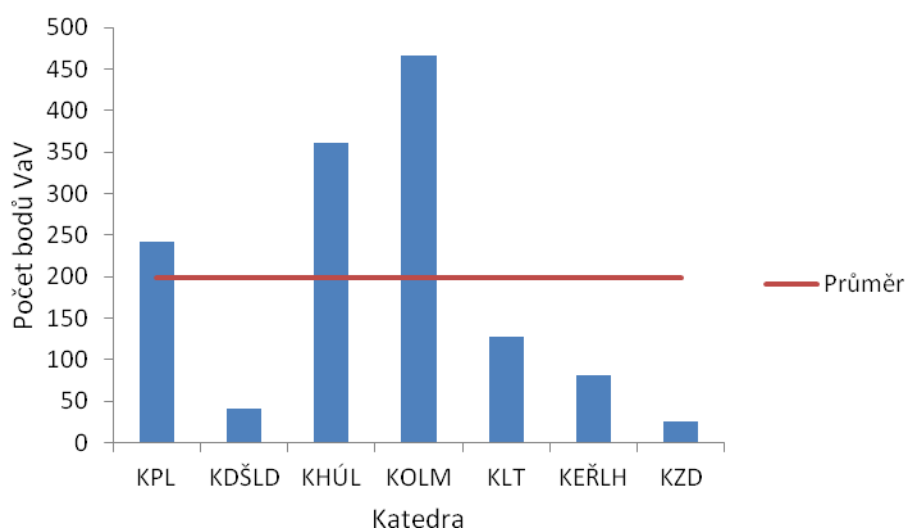


Obr. 3: Podíl jednotlivých kateder na celkovém výkonu FLD v publikační činnosti v roce 2011



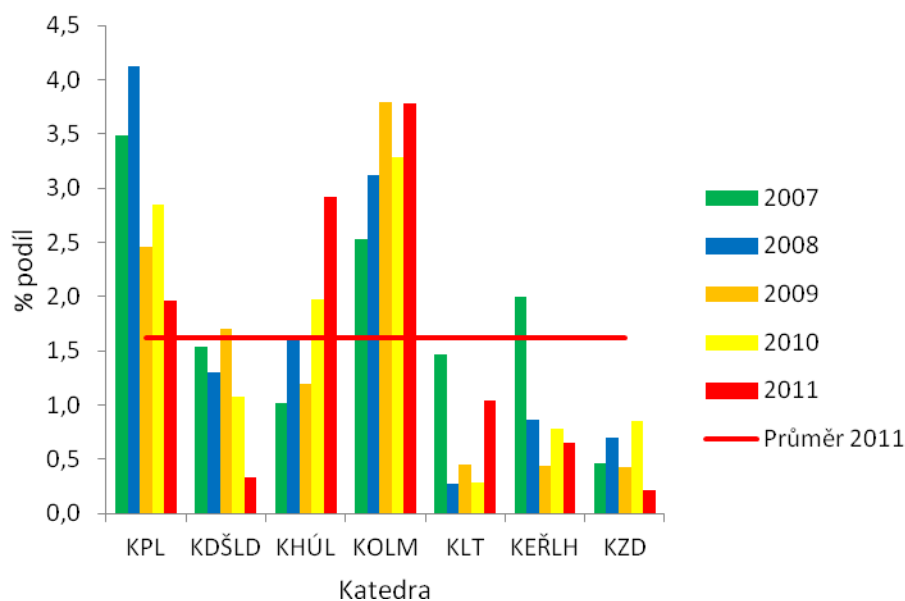
Obr. 4 Podíl jednotlivých kateder na výkonu FLD v publikační činnosti v období 2007-2011

Vzhledem k různým počtům akademických pracovníků na jednotlivých katedrách je výkonnost kateder FLD hodnocena také z pohledu přepočtu na jeden plný úvazek pracoviště. Z tohoto pohledu (Obr. 5) byl průměrný výkon v publikační činnosti v přepočtu na jeden plný úvazek akademického pracovníka v roce 2011 199,14 bodů. Jako nadprůměrné katedry pak lze označit KOLM, na které jeden plný úvazek vyprodukoval 488,35 bodů, KHÚL s 360,25 body a KPL s 241,74 body. Mezi podprůměrné patří KLT (127,98 b.), KEŘLH (80,28 b.), KDŠLD (41,41 b.) a KZD (26,09 b.). V dané situaci se odráží i možnost spolupráce s pracovníky z jiných institucí a ze zahraničí, kde do výkonu katedry se při uplatnění metodiky ČZU (FLD) počítá plný počet bodů i při jejich částečném úvazku nebo spoluautorství.



Obr. 5 Průměrný počet bodů VaV na jeden plný úvazek akademického pracovníka v roce 2011

V roce 2011 byl podíl jednoho akademického pracovníka v přepočtu na plný úvazek (na výkonech FLD) 1,62%. Vyšší než průměrný podíl dosáhly katedry KOLM, KHÚL a KPL (Obr. 6).



Obr. 6 Podíl jednoho plného úvazku akademického pracovníka jednotlivých kateder na výkonu FLD v publikační činnosti v období 2007-2011

Dlouhodobě významným přínosem nejen z finančního hlediska, ale i z pohledu hodnocení VaV, jsou projekty akceptované v CEP, za které FLD získala 341 bodů (2,8 %). V roce 2011 se podařilo zvýšit podíl tzv. měkkých výsledků, které mají podle metodiky hodnocení výstupů VaV vyšší bodové hodnocení. Jedná se o certifikované metodiky, specializované mapy, software a užité vzory. Knihy, vzhledem k nejednoznačnému uznávání publikací ze strany RIV, zůstávají i nadále rizikovou kategorií výstupů.

Přetrvávajícím problémem je příliš málo početná základna zaměstnanců, kteří dokáží produkovat výsledky ve VaV, vysoce hodnocené RIV. Z hodnocení výkonů VaV zaměstnanců a doktorandů podle kateder vyplývá, že na FLD je jenom 20 zaměstnanců, kteří významným způsobem přispívají do výkonů VaV (jejich podíl na celkovém bodovém hodnocení fakulty je 80%). Významné rezervy jsou ve využití interních, ale i externích doktorandů. Jejich dosavadní publikační činnost je na velmi nízké úrovni.

5. PRACOVNÍCI FAKULTY

5.1. Kvalifikační a věková struktura akademických pracovníků

Personální oblasti věnuje vedení FLD velkou pozornost pro její zásadní význam z hlediska garancí předmětů i oborů. Jedná se o pracovníky velmi často ojedinělých specializací, které nejsou zastoupeny na jiných akademických a výzkumných pracovištích, o to více roste aktuálnost jejich profilace a odpovídajícího výkonu. Problémy nejsou v biologických disciplínách, zde je velký přetlak zájemců o zaměstnání s vysokým VaV výkonem, naproti tomu specifické technické, ekonomické či výrazně lesnické obory jsou velmi deficitní. Přesto se daří kvalifikační i věkovou strukturu postupně zlepšovat ve všech oborech garantovaných FLD. Roste podíl profesorů a docentů a přes prodloužení smluv starším kolegům do r. 2011 (k 31.12.2011) mírně klesal jejich průměrný věk. Roste tak podíl mladších kolegů (Tabulka 9). Klesl počet THP a dělnických profesí na nezbytnou míru (Tabulka 11).

Tabulka 9: Vývoj věkové struktury akademických pracovníků FLE a FLD

| Kategorie | FLE | | | | | | | | | |
|-----------|--------------|-----------|--------------|-----------|--------------|-----------|--------------|-----------|--------------|-----------|
| | K 1.1.1999 | | k 1.1.2002 | | k 31.12.2004 | | k 1.1.2006 | | k 31.12.2006 | |
| | Počet | Prům. věk | Počet | Prům. věk | Počet | Prům. věk | Počet | Prům. věk | Počet | Prům. věk |
| prof. | 10 | 63 | 10 | 60 | 17 | 61 | 17 | 60 | 19 | 62 |
| doc. | 17 | 54 | 19 | 60 | 13 | 59 | 16 | 55 | 18 | 54 |
| OA+VP | 41 | 46 | 46 | 43 | 52 | 43 | 62 | 43 | 67 | 39 |
| Kategorie | FLD | | | | | | | | | |
| | K 31.12.2007 | | K 31.12.2008 | | K 31.12.2009 | | K 31.12.2010 | | K 31.12.2011 | |
| | Počet | Prům. věk | Počet | Prům. věk | Počet | Prům. věk | Počet | Prům. věk | Počet | Prům. věk |
| prof. | 11 | 61 | 11 | 62 | 13 | 61 | 13 | 62 | 10 | 60 |
| doc. | 12 | 54 | 16 | 52 | 20 | 53 | 21 | 52 | 20 | 49 |
| OA+VP | 35 | 38 | 36 | 39 | 40 | 41 | 40 | 39 | 43 | 39 |

Někteří pracovníci jsou hrazeni z mimorozpočtových zdrojů (grantů), i když je jejich počet dosud poměrně nízký. Několik částečných úvazků bylo otevřeno na katedrách, tyto pracovníci však znamenají zásadní přínos pro činnost fakulty (dané katedry), a to především publikační a tím i finanční (KOLM, KPL, KDŠLD).

Tabulka 10: Vývoj počtu pracovníků FLD v letech 2006-2011

Přepočtené stavy - úvazky

| Rok | Prof. | Doc. | OA | VP | THP | D | Celkem |
|------|-------|------|-------|------|--------|-----|--------|
| 2006 | 9,7 | 8 | 26 | | 23,706 | 12 | 79,4 |
| 2007 | 10,7 | 11,1 | 30,8 | 2,84 | 27,396 | 8 | 90,8 |
| 2008 | 10,2 | 14,7 | 29,9 | 3,0 | 30,266 | 8,5 | 96,6 |
| 2009 | 11,7 | 17,2 | 31,9 | 2,0 | 30,606 | 9,5 | 102,9 |
| 2010 | 10,6 | 18,7 | 30,3 | 0,7 | 25,806 | 6 | 92,1 |
| 2011 | 9,5 | 18,9 | 33,45 | | 19,96 | 5 | 86,756 |

Absolutní stavy – počty pracovníků FLD

| Rok | Prof. | Doc. | OA | VP | THP | D | Celkem |
|------|-------|------|----|----|-----|----|--------|
| 2006 | 10 | 8 | 27 | | 24 | 12 | 81 |
| 2007 | 11 | 12 | 32 | 3 | 33 | 9 | 100 |
| 2008 | 11 | 16 | 33 | 3 | 42 | 10 | 115 |
| 2009 | 13 | 20 | 38 | 2 | 39 | 10 | 122 |
| 2010 | 13 | 21 | 39 | 1 | 32 | 6 | 112 |
| 2011 | 10 | 20 | 43 | | 30 | 5 | 108 |

Na základě speciální žádosti členů AO i AS je zvláštní pozornost věnována děkanátu (Tabulka 12). Děkanátní pracoviště jsou pod drobnohledem ostatních částí FLD. Počet a kvalita zaměstnanců přitom rozhodují z velké části o kvalitě činností fakulty. Počet zaměstnanců středisek děkanátu je na relativně stabilní úrovni od doby rozdělení FLE.

Tabulka 11: Počet a skladba zaměstnanců děkanátu FLD:

| Rok | Fyzičtí pracovníci | | | | Úvazky | | | |
|------------|--------------------|----|---|--------|-----------|-----|--------|-----------|
| | THP | VP | D | Celkem | THP | VP | D | Celkem |
| XII – 2006 | 10 | | 5 | 15 | 10 | | 5 | 15 |
| XII – 2007 | 14 | | 4 | 18 | 12,6/1,5* | | 3/2* | 15,6/3,5* |
| XII – 2008 | 12 | 1 | 4 | 17 | 10,6 | 1 | 3/1,5* | 14,6/1,5* |
| XII - 2009 | 12 | 1 | 3 | 16 | 10,6 | 1 | 3/1,5* | 14,6/1,5* |
| XII - 2010 | 12 | 1 | 3 | 16 | 8,4 | 0,7 | 3/1,5* | 12,1/1,5* |
| XII - 2011 | 12 | 0 | 3 | 15 | 8,3 | 0 | 2/1 | 10,3/1 |

* pozn.: za lomítkem je uvedena výše úvazků proplácená Fakultou životního prostředí

Uvedené vývojové trendy na FLD však nejsou bez problémů. Narážejí na specifičnost řady přednášených oborů, neumožňující vytváření velkých lidských rezerv v profilových, životně potřebných, nicméně početně málo zastoupených oborech. Personální práce proto bude i v budoucnosti předmětem prvořadého zájmu vedení fakulty. Zejména po roce 2011 bude velký tlak na optimalizaci počtu zaměstnanců v závislosti na podávaných výkonech v oblasti PGČ a VaV, při zohlednění potřeb jednotlivých oborů.

6. HODNOCENÍ ČINNOSTI

Jednotlivé aktivity pracovišť a pracovníků FLD jsou neustále podrobovány hodnocení na úrovni:

- studentů
- fakulty
- univerzity
- vnějšího prostředí, národního i mezinárodního.

Kritéria jsou různá:

- Na úrovni hodnocení ze strany studentů je organizována rozsáhlejší absolventská anketa po SZZ, dále pak spíše individuální akce jednotlivých učitelů, kateder a dalších pracovišť FLD. Soustavnou činnost fakulta dosud nezajišťovala.
- Na úrovni fakulty je hodnocena přímá výuka, přepočtená výuka, objem v oblasti VaV podle bodového hodnocení přijatého ČZU. Výjimečně jsou jednorázově zohledňována i jiná kritéria, např. v oblasti zahraničních vztahů počty smluv S/E apod.
- Na úrovni univerzity je používána již zmíněná absolventská anketa, dále bodové hodnocení pro VaV a pro objem výuky tzv. „obsloužený student“, tj. počet vykonaných zápočtů a zkoušek zapsaných do IS,

Z vnějších hodnotících grémií je nutno zmínit AK, s požadavky v oblasti recenzovaných a především impaktovaných časopisů jako hlavního objektu publikačních aktivit. Nově jsou doplněna hodnocení tzv. průmyslových a aplikačních výstupů. Zahraniční grémia, např. mezinárodní evaluační komise, pak vnášejí do systému hodnocení kvality VŠ další aspekty. Tyto požadavky však rozhodně nebude možno přehlížet a bude třeba je transformovat do podoby využitelné FLD.

7. MEZINÁRODNÍ AKTIVITY

FLD je historickým členem nejvýznamnější evropské lesnické výzkumné organizace European Forest Institute (EFI) se sídlem v Joensuu ve Finsku, a rovněž historickým členem nejvýznamnější světové lesnické výzkumné organizace International Union of Forest Research Organisation (IUFRO) se sídlem ve Vídni. Na činnosti obou organizací se v r. 2011 podíleli aktivně pracovníci FLD nejen na workshopech a konferencích, ale rovněž v rámci svých funkcí v uvedených organizacích.

FLD ČZU pracovala v r. 2011 aktivně jako jeden z několika základních členů (core member od r. 2010) v nově ustaveném Regional Office of EFI for Central and Eastern Europe (RO EFI CEE) se sídlem ve Vídni, na základě dohody mezi ČZU a EFI.

FLD se aktivně účastní činnosti v ICA, zejména v rámci SILVA Network.

FLD je členem CONFEST “Conference of Deans and Directors of European Forestry Faculties and Schools” – zástupce fakulty se účastnil zasedání CONFEST na téma organizace výuky, vědy a výzkumu, organizovaném FLD v r. 2011 v Praze – Kostelci n. Č.l.

Pracovníci FLD se účastní aktivit ELLS ve dvou Subject Areas: SA Forestry a SA Entomology. Na zasedání ELLS ve Wageningen hodnotili členové SA Forestry dosavadní společné aktivity a jednali o možnostech spolupráce v r. 2012.

Pracovníci fakulty jsou individuálními členy mnoha dalších mezinárodních orgánů a organizací. Fakulta má v současné době intenzivní kontakty s mnoha zahraničními univerzitami a výzkumnými institucemi jak v Evropě, tak v Americe, a to zejména v následujících zemích (uvedených v abecedním pořadí): Finsko, Francie, Itálie, Kanada, Maďarsko, Německo, Nizozemí, Polsko, Rakousko, Slovensko, Španělsko, Švédsko, Švýcarsko, Velká Británie, USA, atd. Návštěvy z mnoha zahraničních institucí a jejich zájem o naše polyfunkční lesnictví a dřevařství, výuku a výzkum, jsou dokladem úrovně FLD a dobrým základem pro další rozšiřování aktivních pracovních kontaktů.

Nejvýznamnější zahraniční partneři:

The Swedish University of Agricultural Sciences in Uppsala, Technická univerzita ve Zvolenu, University of Joensuu, Polytechnic University of Madrid, University of Agricultural Sciences Vienna, School of Forest Resources and Conservation, University of Florida, Gainesville, University of Alberta, University of Vancouver, Laval University Quebec.

Pokračovala spolupráce s univerzitami některých zemí Latinské Ameriky, zejména z Guatemaly, Mexika, Dominikánské republiky, Kolumbie, dále Ruska, Mongolska a Vietnamu, nově byla v r. 2011 navázána spolupráce s Faculty of Forest, Land and Water of the Kazakh National Agrarian University v Alma Atě. Byly iniciovány bilaterální dohody o spolupráci zejména v oblasti výuky, vědy a výzkumu na úrovni univerzity a podepsány rovněž konkrétnější dohody na úrovni fakulty. Byla zintenzivněna spolupráce s Kolumbií, jejímž výsledkem bylo nastoupení prvních dvou studentů do studijního oboru FWLM v rámci dotačních titulů MŠMT.

7.1. Oblast vzdělávání

Pokud jde o akreditované studijní obory v anglickém jazyce, pak v roce 2011:

- 1) Pokračovala úspěšná výuka v anglickém studijním Mg oboru Forestry, Water and Landscape Management (FWLM).
- 2) Byl akreditován anglický studijní Bc obor Forestry (obor Game Management byl akreditován již v roce 2010, výuka zde bude zahájena v akademickém roce 2012/2013).
- 3) Pokračovala výuka v anglickém studijním Mg oboru Tropical Forestry and Agroforestry společně s ITS, kterému byla začátkem roku 2012 prodloužena akreditace.

- 4) Byla obnovena většina bilaterálních smluv v rámci LLP Erasmus a uzavřeny další smlouvy, bylo připraveno rozšíření bilaterální smlouvy s Dipartimento Territorio e Sistemi Agroforestali University v Padově.

V souvislosti s internacionalizací výuky je zvláštní pozornost věnována především programu SOCRATES/ERASMUS (LLP Erasmus). Účast studentů a pedagogů na výuce v zahraničí dosáhla za dané situace v posledních letech hranice organizačně-technických možností, prakticky všechny požadavky studentů i pedagogů ohledně výjezdů byly uspokojeny. Počet přijíždějících zahraničních studentů na FLD se postupně zvýšil a překročil počet vyjíždějících studentů (viz následující údaje).

LLP Erasmus r. 2010/2011:

Počet dohod: 40 (včetně univerzitních s podílem FLD)

S institucemi: 36

Studenti:

| | | | |
|-------------------------------|----|---------------|------|
| Počet vyjíždějících studentů: | 25 | počet měsíců | 203 |
| z toho z FLD: | 9 | počet měsíců: | 65,5 |
| Počet zahraničních studentů: | 29 | počet měsíců: | 204 |

Pracovníci:

Počet krátkodobých pobytů v zahraničí (2011) 7 počet dní: 152

LLP Erasmus r. 2011/2012:

Počet dohod: 44 (včetně univerzitních s podílem FLD)

S institucemi: 43

Studenti:

| | | | |
|-------------------------------|---------|---------------|-----|
| Počet vyjíždějících studentů: | 16 | počet měsíců | 96 |
| z toho z FLD: | 10 | počet měsíců | 59 |
| Počet zahraničních studentů: | 25 (ZS) | počet měsíců: | 174 |

Z uvedených údajů je patrné, že přes bilaterální dohody FLD vyjíždí v posledních letech více studentů z jiných částí ČZU, než z vlastní FLD.

Double Degree programy

Pokud jde o proces tvorby a realizace DD programů, je pro ně základem studijní program FWLM. Jsou realizovány následující smlouvy:

- 1) DD program „Forestry, Water and Landscape Management – Forestry mezi FLD ČZU v Praze a Lesnickou fakultou (Escuela Técnica Superior de Ingenieros de Montes) Politechnické univerzity v Madridu. – AKREDITOVÁNO
- 2) DD program Lesní inženýrství – Lesnictvo mezi FLD ČZU v Praze a Lesnickou fakultou TU Zvolen. – AKREDITOVÁNO

Další aktivity

- 1) V r. 2011 pokračoval Evropsko-kanadský program „EU-Canada Programme Co-operation in Higher Education, Trainig and Youth“ – Transatlantic Exchange Partnerships (TEP), kde FLD (ČZU) je jednou ze tří evropských institucí a jednou z šesti celkově. V r. 2011 byly organizovány a realizovány mobility studentů v rámci uvedeného programu. Třítýdenní letní škola v Kanadě – na základě výběrového řízení se zúčastnili 4 studenti v Edmontonu a Vancouveru. Dalších 5 studentů vyjelo na jednosemestrální výuku na univerzity v Albertě a Vancouveru.

V rámci daného programu byla zahájena příprava organizace letní školy v ČR pro kanadské studenty, letní škola bude realizována v r. 2012.

- 2) FLD je členem programu CEEPUS společně s fakultami Západomaďarské univerzity v Šoproni (koordinátor), Zemědělské univerzity v Krakově, Zemědělské univerzity v Lublani, UNIBOKU Vídeň a Zemědělské univerzity v Tiraně. V rámci programu přijel 1 pracovník a 1 student a vyjeli 2 pracovníci. V r. 2011 byla zahájena příprava organizace dalšího programu CEEPUS.
- 3) Intenzivní spolupráce s Irkutskou státní zemědělskou akademií s náplní vědeckovýzkumné a pedagogické činnosti na základě bilaterální dohody. Byly realizovány organizační práce na realizaci krátkodobého kurzu, příp. letní školy, jejíž realizace se předpokládá v r. 2012.
- 4) V rámci spolupráce s Universitou Essen byly FLD realizovány 2 krátkodobé intenzivní kurzy po 25 studentech z Univerzity Essen v ČR.
- 5) V rámci spolupráce s Warsaw University of Life Sciences byl FLD realizován 1 krátkodobý intenzivní kurz pro 80 studentů WULS.
- 6) V rámci rozvojových programů MŠMT byly finanční prostředky využity v roce 2011 pro studijní pobyty 12 studentů FLD a 1 studentky PEF, a to na zahraničních univerzitách v Portugalsku, Kanadě, Slovensku, Švédsku a Taiwanu.

7.2. Oblast VaV

V roce 2011 byla mobilita pracovníků a studentů FLD mimo program LLP ERASMUS následující:

| | |
|------------------------------------------------------------------|-----|
| Krátkodobé výjezdy pracovníků do 1 měsíce mimo Socrates/Erasmus: | 125 |
| z toho: výuka, přednášky: | 5 |
| účast na konferencích, seminářích, workshopech: | 41 |
| organizační záležitosti, spolupráce: | 60 |
| řešení mezinárodních projektů: | 19 |
| Dlouhodobé pobyty pracovníků nad 1 měsíc : | 0 |
| Výjezdy doktorandů a studentů – odborné exkurze/počet: | 3 |
| Organizace mezinárodních konferencí, seminářů a workshopů: | 3 |
| Počet významných zahraničních návštěv: | 15 |

Výše uvedené aktivity se týkaly zejména účasti na symposiích konferencích, seminářích a workshopech, a přímé spolupráce v rámci VaV.

Financování zahraničních výjezdů pracovníků fakulty v r. 2011:

65 zdroj: mimo ČZU

59 zdroj: ČZU

1 zdroj: kombinace Celkem: 125

Studentské aktivity

Jako velmi slibné pro budoucnost lze označit zapojení studentů do aktivit ELLS, ELSA (Euro League Student Association) a rovněž IFSA (International Forestry Student Association). Studenty se obecně podařilo více aktivizovat a zapojit do činností fakulty.

7.3. Shrnutí hodnocení v oblasti mezinárodních aktivit

V průběhu roku 2011 se snížila nevyváženost zahraničních aktivit mezi jednotlivými katedrami, a to jak v programu LLP ERASMUS, tak mimo něj. Nevyváženost mezi výjezdy a příjezdy pracovníků v uvedeném programu však zůstává na obdobné úrovni jako v minulých letech. V případě studentů došlo oproti minulému období ke změně v tom, že počet zahraničních studentů přijíždějících v rámci LLP Erasmus na FLD je výrazně vyšší, než počet vyjíždějících studentů FLD. S ohledem na zahraniční pobyty se daří nejen zajišťovat všechny požadavky, ale celkově je zajištěný počet míst vyšší. Prostřednictvím FLD a jejích bilaterálních dohod LLP Erasmus vyjíždí množství studentů dalších fakult ČZU.

Dosud existuje relativně nízká jazyková vybavenost studentů FLD. Požadavky na studium v zahraničí jsou nevyvážené ohledně jazyků. Převažují požadavky na anglicky mluvící země, což je obecně globální trend.

Spolupráce v oblasti výjezdů našich studentů a příjezdů zahraničních studentů s jinými fakultami a zejména se zahraničním oddělením rektorátu je na výborné úrovni. Je třeba dále řešit koordinaci administrativy s tím spojené.

Lze předpokládat, že počet zahraničních studentů v bakalářských, magisterských a částečně i v doktorandských studijních programech bude dále stoupat, i v důsledku rozšiřující se nabídky anglických studijních oborů.

V budoucím období bude dále kladen důraz na zvyšování jazykových schopností učitelů i studentů a podporováno rovnoměrnější zapojení studentů jednotlivých oborů do studentské mobility, k čemuž by měl přispět další rozvoj výuky v anglickém jazyce na FLD.

8. DALŠÍ AKTIVITY FAKULTY

8.1. Studentské aktivity

Tradičně byl velice aktivní Myslivecký spolek posluchačů FLD, organizující trubačské a střelecké soutěže, ale i besedy a přednášky. Oddělení výstav ve spolupráci se studenty a vedením fakulty se podílelo a zajišťovalo tzv. Hubertskou, pasování a reprezentační ples fakulty, dále sérii střeleckých soutěží (poháry děkana FLD a rektora ČZU), dále bylo pověřeno zajištěním akcí For Hunting, Natura Viva, WOOD-TEC a podílem na celouniverzitních akcích Gaudeamus v Praze a Brně, Země živitelka v Českých Budějovicích., kde ČZU tak využívá s výhodou fakultního know-how. Byl uspořádán další velice úspěšný ročník trubačských a vábičských soutěží v Kostelci. Rok tradičně zakončil Vánoční koncert v podání trubačů FLD a jejich hostů konaný také na zámku v Kostelci.

8.2. Arboretum FLD v Kostelci n. Č. l.

V roce 2011 probíhal přechod objektu stanice na výzkumné centrum. Pokračoval výprodej rostlin a uvolňování pěstebních ploch. V objektu výukového pavilónu byla provedena výměna oken a změna ohřevu teplé vody s cílem snížení provozních nákladů. Byl odstraněn třetí skleník (v havarijním stavu) a vybudován nový skleník a fóliovník s automatickou závlahou, určený pro výzkumné úkoly KPL. Automatická závlaha byla doplněna také do druhého skleníku, který je určen pro dopěstovávání rostlin do arboreta. V arboretu byl úspěšně realizován vrt na pitnou vodu a provedena příprava na rekonstrukci objektu garáže. Byla započata dendrologická revize arboreta - cca 1/2 plochy. Proběhlo detailní přeurčení a kontrola rodu *Viburnum* a *Cotoneaster* specialisty. V nově zakládaných odděleních arboreta (sbírka zde řazena geograficky - Severní Amerika, Čína, Japonsko, Sibiř a Dálný Východ) byla provedena výsadba vzácných taxonů.

Výuka:

V tomto roce pokračovala výuka dendrologie v areálu arboreta. Celkem bylo obslouženo přes 500 studentů prezenčních i distančních oborech. V arboretu byly zpracovány dvě diplomové a pět bakalářských prací. Byly spuštěny internetové stránky arboreta na adrese www.arboretum.czu.cz, kde lze nalézt jak základní informace o arboretu, tak i interaktivní podporu výuky se zaměřením na samostudium. Arboretum organizovalo praxe studentů FLD a praxe belgických studentů.

VaV

Spolupráce na projektech:

- Vojenské lesy a statky – množení sadebního materiálu v rámci záchrany genofondu domácích dřevin – garant projektu Ing. Pavel Češka.
- NP ČSS – množení sadebního materiálu v rámci záchrany genofondu domácích dřevin – garant projektu Ing. Dana Šeflová a Ing. Vladimír Janeček, Ph.D.

Osvětová činnost:

Průvodcovská služba - celkem 45 exkurzí převážně škol a odborných či zájmových organizací. Spolupráce se vzdělávacím kurzem UNESCO, pořádaného kolegy z Technické univerzity v Drážďanech a Jihočeské univerzity - účast 30 osob z 21 zemí světa.

Opět se v arboretu konaly jarní a podzimní dny otevřených dveří za účasti zhruba 1000 návštěvníků.

Ostatní aktivity:

Luštění osiva podle potřeb a požadavků zákazníků.

Na SFŽP byl podán projekt pod názvem “Vodní tůň v Arboretu FLD v k.ú. Kostelec nad Černými lesy”. Byla provedena příprava pro majetkové narovnání s Městem Kostelec - ocenění dotčených pozemků.

8.3. Další aktivity

Se ŠLP pokračovala standardní spolupráce. V návaznosti na změny tvorby rozpočtu doplňkové činnosti poklesl počet konferencí, začaly se však připravovat kurzy celoživotního vzdělávání. Prozatím proběhly kurzy pořádané pro SZIF a VLS.

Pokračovala inventarizace knihovního fondu efektivnějším využitím pracovníků v Kostelci nad Černými Lesy.

Prostory kateder, které měly být z prostor zámku přestěhovány na Truba zůstávají na zámku – po rozhodnutí p. rektora o zrušení placení prostorů na zámku, které jsou nyní v režii ŠLP.

9. ZÁVĚR

Všem zaměstnancům, kteří se podíleli na úspěšném fungování fakulty, patří velký dík. Jak akademičtí, tak i ostatní pracovníci museli vyvinout velké úsilí, aby byla zajištěna přijatelně důstojná činnost fakulty v roce 2011 a byl vytvořen základ pro udržení akceschopnosti fakulty v dalším období. Určité restriktce v roce 2011 měly za cíl udržet fakultu v dobré finanční kondici a tuto využít pro uskutečnění opatření v r. 2012, která budou mít za cíl stabilizovat podmínky pro několik dalších nepříznivých let. Základ takto připravený a dočasnou dosud příznivou finanční situaci je nutno využít:

- v personální politice, kdy na základě hodnocení výkonů ve všech činnostech musí dojít k optimalizaci skladby pracovníků FLD, resp. k finančnímu zvýhodnění vysoko výkonných zaměstnanců
- v racionalizaci výuky v rámci studijních oborů fakulty,
- ve výrazném zvýšení výkonu ve VaV (hlavně tzv. tvrdých výsledků), jako bezpodmínečného předpokladu získání finančních prostředků v rámci přerozdělování na ČZU a v delším časovém horizontu i na základě zvýšení počtu studentů,
- pro získání většího počtu zahraničních platících studentů, nebo zahraničních studentů zaplacených z mimodotačních zdrojů,
- pro diverzifikaci zdrojů financování, zejména prostředků ze spolupráce s praxí a prostředků VaV. Větší podíl především výzkumných a technických pracovníků je nutno hradit z mimorozpočtových zdrojů, tedy hlavně z projektů.

Je nutno počítat s tím, že při současném, respektive předpokládaném vývoji dojde k poklesu dotace na studenty z MŠMT na FLD v letech 2013-2014 každoročně o 5 – 10 %, což může pro fakultu představovat odhadem 3,6 až 7,2 mil. Kč. Tyto prostředky, pokud nemá dojít k snižování počtu zaměstnanců, anebo poklesu výše mezd, je nutno zčásti ušetřit, z větší části pak získat mimo rozpočet fakulty, tedy mimo dotaci na studium (mimo pedagogické aktivity). Tento úkol nelze splnit bez toho, aby se do získávání prostředků zapojili všichni zaměstnanci a studenti doktorského studia FLD, včetně těch, kteří se doposud vědě a výzkumu věnovali nedostatečně.

V Praze 14.9.2012

prof. Ing. Marek Turčáni, PhD.
děkan FLD ČZU v Praze