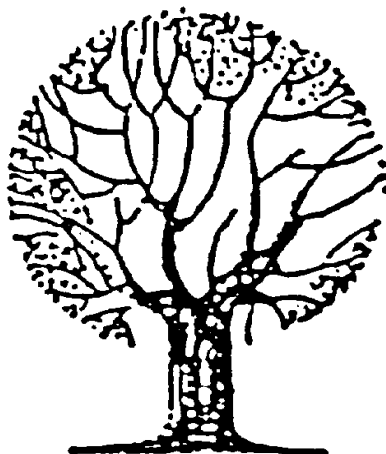




Česká zemědělská univerzita v Praze

Fakulta lesnická a dřevařská



Mihi cura futuri

Výroční zpráva o činnosti fakulty lesnické a dřevařské za rok 2009

Předkládá:

prof. Ing. Vilém Podrázský, CSc. - děkan FLD ČZU v Praze

Dále předkládají členové vedení FLD:

prof. Ing. Luděk Šišák, CSc.	- první proděkan, proděkan pro zahraniční vztahy
doc. Ing. Jiří Viewegh, CSc.	- proděkan pro pedagogiku,
doc. Ing. Marek Turčáni, Ph.D.	- proděkan pro VaV (Ing. Michal Hříb, Ph.D)
doc. Ing. Róbert Marušák, Ph.D.	- proděkan pro rozvoj
Ing. Jiří Macháček	- tajemník FLD

BŘEZEN 2010

Zdůvodnění:

Materiál je předkládán na základě požadavků zákona 111/1998 Sb. o vysokých školách.

Úvod

Fakulta lesnická a dřevařská ČZU v Praze představuje počtem zaměstnanců (kolem jednoho sta pracovníků akademických i neakademických) nejmenší fakultu v rámci ČZU, nejsou-li uvažovány instituty. Poměrně dobrá finanční situace fakulty byla podmíněna vysokými výkony a vypětím řady jejích pracovníků, např. v počtu studentů bylo dosaženo čísla srovnatelného s TF, se značně větším počtem zaměstnanců, a v objemu výzkumu výstupů násobných ve srovnání s PEF, několikanásobně větší. Výroční zpráva FLD za rok 2009 dokládá potenciál fakulty i nadále obstát v ostrém konkurenčním prostředí vně- i vnitrouniverzitním. Toto hledisko a shrnutí současného stavu je hlavním cílem předkládané zprávy o činnosti FLD.

Další materiály, sloužící jako podklady pro hodnocení činnosti FLD, jsou tyto:

- Dlouhodobý záměr vzdělávací, výzkumné, vědecké a další činnosti fakulty (ještě FLE) ČZU v Praze na období 2006 – 2010,
- Aktualizace Dlouhodobého záměru FLE (FLD) na léta 2006, 2007, 2008, 2009 a 2010,
- další materiály, připravené pro univerzitní i fakultní jednání.

Struktura předkládané výroční zprávy a její náplň je proto jednoznačně dána požadavky vedení ČZU v minulých letech (Osnova pro zpracování výroční zprávy o činnosti ČZU za rok 2005 vztahující se k fakultám a ITS), aby se zachovala struktura předkládaných údajů pro AS a AO FLD. Změny, ke kterým došlo, a další vývojové trendy jsou rozděleny do oblastí, které se jeví jako hlavní směry minulého i dalšího rozvoje fakulty i univerzity. Jedná se o oblasti:

	str.
1. Struktura a orgány fakulty 3
2. Vzdělávací činnost 5
3. Informační a komunikační technologie 10
4. Výzkum a vývoj 11
5. Pracovníci fakulty 18
6. Hodnocení činnosti 21
7. Mezinárodní aktivity 21
8. Další aktivity fakulty 23
ZÁVĚR 25

Důraz je kladen na vypovídací schopnost Výroční zprávy vzhledem k AS FLD a k její Akademické obci. **Výroční zpráva je tedy předkládána ve stejné struktuře a jen s aktuálně upraveným textem, tak aby po roce měli členové AS a AO možnost si hlavní aspekty života fakulty připomenout.** Stejně jako v minulých letech patří díky všem, kteří přispěli k tomu, že FLD zvýšila svoji výkonnost a udržela relativně příznivé finanční podmínky svých pracovníků i pro své fungování. Na dosažené výsledky mohou být naši zaměstnanci i studenti hrdí, přes všechny překážky a problémy.

V Praze 26.4.2010

prof. Ing. Vilém Podrázský, CSc.

1. STRUKTURA A ORGÁNY FAKULTY

Organizační strukturu Fakulty lesnické a dřevařské ČZU v Praze tvoří 7 kateder, Arboretum FLD Kostelec nad Černými lesy a děkanát. V rámci děkanátu byla vyčleněna, především z účetních důvodů, řada oddělení, zajišťujících jednotlivé specifické činnosti fakulty. Tato struktura se prozatím stabilizovala a zajišťuje aktivity FLD na stále více profesionální úrovni.

Tabulka 1: Organizační struktura fakulty lesnické a dřevařské (k 31.12.2009):

Org. číslo	Katedra	Název katedry a pracoviště FLD	Vedoucí katedry/pracoviště
43120-43121	KPL	Pěstování lesů	prof. Ing. Vilém Podrázský, CSc.
43130-43131	KDŠLD	Dendrologie a šlechtění lesních dřevin	prof. Ing. Jaroslav Kobliha, CSc.
43140-43141	KHÚL	Hospodářské úpravy lesa	doc. Ing. Róbert Marušák, Ph.D.
43150-43151	KOLM	Ochrany lesa a myslivosti	prof. Ing. Marek Turčáni, Ph.D.
43160-43161	KLT	Lesní těžby	doc. Ing. Jiří Oliva, Ph.D.
43170-43171	KERLH	Ekonomiky a řízení lesního hospodářství	prof. Ing. Karel Pulkrab, CSc.
43230-43231	KZD	Zpracování dřeva	doc. Ing. Štefan Barčík, CSc.
43180	A FLD K	Arboretum FLD Kostelec n. Č. 1.	Ing. Jan Hamerník, Ph.D.
43900-43911	D	Děkanát	Ing. Jiří Macháček

Tabulka 2: Střediska děkanátu FLD (k 31.12.2009):

Org. číslo	Název pracoviště děkanátu FLD	Členové pracoviště
43900	Děkanát	Ing. Jiří Macháček – tajemník Jitka Schnappelová
43901	Studijní oddělení	Ing. František Stehlík – vedoucí Ing. Eva Kůrková Nataša Simandlová
43902	Zahraniční oddělení	Ing. Kateřina Navrátilová
43903	Oddělení vědy a výzkumu	Taťjana Pešková
43904	Středisko informatiky a služeb	zaměstnanci OIKT – nejsou zaměstnanci FLD
43905	Správa budov	Miloš Chrpa - společně s FŽP Ludmila Jandová - společně s FŽP Anna Cvrčková - společně s FŽP
43906	Knihovna Kostelec	
43907	Designové a tiskové pracoviště	Bc. Jiří Sekyra – úvazek 0,1
43908	Oddělení vzdělávání a poradenství	Ing. Jiří Kubeček
43909	Oddělení konferencí – Kostelec n.Č.1.	Ing. Hana Prknová, Ph.D.
43910	Oddělení výstav	Ing. Vlastimil Hart Ing. Martina Hartová - úvazek 0,5
43911	Oddělení rozvoje	Ing. Martin Hajnala, Ph.D.

Akademický senát:

Akademičtí pracovníci:

Ing. Vladimír Janeček, Ph.D. prof. Ing. Josef Gross, CSc.
 prof. Ing. Karel Pulkrab, CSc. Ing. Aleš Zeidler, Ph.D.
 Ing. Jiří Remeš, Ph.D. doc. Ing. Pavol Klč, CSc.
 RNDr. Dana Čížková, CSc. Ing. MSc. Milan Lstibůrek, Ph.D.

Studenti:

Vít Dvořák
 Michal Jankovič
 Jan Svašek
 Hana Uhlíková

Vědecká rada:

a) interní členové – zaměstnanci FLD

1.	prof. Ing. Vilém Podrázský, CSc.	děkan
2.	doc. Ing. Štefan Barčík, CSc.	TLHZD
3.	doc. Ing. Jaroslav Červený, CSc.	OLM
4.	prof. Ing. Adolf Janeček, DrSc. dr.h.c.	TLHZD
5.	prof. Ing. Jan Kouba, CSc.	HÚL
6.	doc. Ing. Pavol Klč, CSc.	TLHZD
7.	prof. Ing. Jaroslav Kobliha, CSc.	DŠLD
8.	prof. Ing. Ivo Kupka, CSc.	PL
9.	doc. Ing. MSc. Milan Lstibůrek, Ph.D.	DŠLD
10.	doc. Ing. Róbert Marušák, Ph.D.	HÚL
11.	doc. Ing. Jiří Oliva, Ph.D.	TLHZD + EŘLH
12.	prof. Ing. Karel Pulkrab, CSc.	EŘLH
13.	prof. Ing. Luděk Šišák, CSc.	EŘLH
14.	prof. Ing. Marek Turčáni, Ph.D.	OLM
15.	prof. RNDr. Stanislav Vacek, DrSc.	PL
16.	doc. Ing. Jiří Viewegh, CSc.	DŠLD

b) interní členové – ostatní fakulty a pracoviště ČZU

17.	prof. Ing. Vladimír Jurča, CSc.	TF
18.	prof. Ing. Jaromír Šantrůček, CSc.	FAPPZ
19.	PhDr. Michal Lošťák, Ph.D.	PEF
20.	doc. Ing. Vladimír Krepl, CSc.	ITS
21.	Ing. Václav Malík, Ph.D.	ředitel ŠLP
22.	doc. RNDr. Michal Hejzman, Ph.D.	FŽP

c) externí členové

23.	Ing. Jitka Beránková, Ph.D.	VVUD – vedoucí zkušebny
24.	Ing. Tomáš Krejzar, Ph.D.	MZe, řed. odb. koncep. a ekon.
25.	Doc. Ing. Vladimír Hynek, CSc.	MŽP
26.	doc. Dr. Ing. Petr Horáček	děkan LDF Brno
27.	Ing. Jaromír Vašíček, CSc.	ředitel ÚHÚL
28.	Ing. Václav Hanke CSc.	MŠMT, ved. odb. výzkumu a vývoje
29.	doc. Ing. Petr Zahradník CSc.	ředitel VÚLHM
30.	prof. Ing. Rudolf Kropil, CSc.	děkan LF TU Zvolen
31.	prof. Ing. Mikuláš Siklienka, Ph.D.	děkan DD TU Zvolen
32.	Ing. Jiří Novák	MZe – náměstek ministra (dříve gen. ř. LČR, s.p.)
33.	Ing. Josef Vojáček	VLS, s.p.
34.	Ing. Tomáš Hrubec	výrobní ředitel ČDZ
35.	prof. Ing. Jiřina Jílková, CSc.	VŠE Praha

Ve složení VR FLD dojde počátkem roku 2010 ke změnám v závislosti na volbách rektora, děkanů na FAPPZ, PEF a TF a změn na MŽP.

Náplň činnosti pracovišť děkanátu:

Děkanát: Zabezpečuje chod fakulty jako celku po stránce ekonomické a provozní, přímo řídí ostatní děkanátní útvary.

Studijní oddělení: Zabezpečuje veškerou agendu ve vztahu fakulta – student: přijímací řízení, zápisy do prvních i vyšších ročníků, tvorba podkladů pro rozvrhy, zabezpečení výuky v distančních střediscích až po státní závěrečné zkoušky a promoce, kontrolu plnění studijních povinností, zadávání stipendií apod.

Zahraniční oddělení: Zaměřuje se na aktivity mající vztah k zahraničí – rozvíjení vztahů se zahraničními univerzitami, organizace zahraničních cest, dohod, studijní pobyty v zahraničí

a aktivity zahraničních studentů u nás (programy Sokrates), pořádání letních škol, evidence cestovních zahraničních zpráv a další.

Oddělení vědy a výzkumu: Zastřešuje z fakultního hlediska veškeré aktivity ve vztahu ke studentům DSP (obdobně jako studijní oddělení), zajišťuje evidenci grantů ve všech stupních řízení, organizování vědeckých rad, habilitačních řízení a řízení ke jmenování profesorem. Vyhodnocuje aktivity v oblasti VaV a poskytuje vedení FLD potřebné analýzy.

Středisko informatiky a služeb: zabezpečuje nákup, údržbu a vyřazení počítačové techniky a sítí na fakultě, správu systémů fakulty, podporu uživatelů, správu počítačových učeben fakulty, půjčování audiovizuální techniky. Pracovníci nejsou zaměstnanci FLD, ale OIKT.

Správa budov: zajištění drobných oprav a údržby budovy FLD a FŽP, práce vrátných na fakultě, pracovníci sdílení s FŽP

Designové a tiskové pracoviště: provádí grafické práce, tisk, kopírování, vazbu a další příbuzné činnosti pro studenty, katedry, zaměstnance i další zájemce.

Oddělení vzdělávání a poradenství: Pořádání a organizace celoživotního vzdělávání vč. vyžádaných akcí od mimofakultních organizací a státní správy, dočasně obnova a správa archívu (knihovny) v Kostelci.

Oddělení konferencí: Organizace, administrativní zajištění konferencí a seminářů mezinárodních i tuzemských, zajištění zázemí a prostor pro tyto akce, zajištění výuky v Kostelci, sekretariát OLH ČAZV.

Oddělení výstav: Úkolem oddělení je reprezentace fakulty - pořádání výstav, soutěží a dalších společenských a reprezentačních akcí.

Knihovna Kostelec: pracoviště není obsazeno, probíhá intenzivní inventarizace a reorganizace na archivní, dokumentační a demonstrační středisko – viz oddělení vzdělávání a poradenství. Cílem je převedení do disponibilního stavu a sloučení těchto dvou oddělení s jedním pracovníkem, popřípadě následný přesun kompetencí mezi odděleními děkanátu.

Oddělení rozvoje: Působí na podporu rozvoje aktivit FLD v oblasti projektů a vztahů v zahraničí i v domácím prostředí.

2. VZDĚLÁVACÍ ČINNOST

Vzdělávací činnost je deklarována i chápána jako činnost a poslání nejvýznamnější. Předávání **vlastním výzkumem** získaných i **přejatých** poznatků studentům představuje jednu z nejdůležitějších misí akademického pracovníka. Mezi lety 2008 a 2009 nedošlo k výrazným změnám, do r. 2009 docházelo především ke kvantitativnímu rozvoji, což pro následnou periodu bude znamenat přechod k silnému důrazu na kvalitativní stránku vzdělávání, stejně jako budoucí snahu a nastávající důraz na efektivitu celého vzdělávacího procesu. Také prezentace FLD s cílem získat dostatek studentů bude hrát důležitější roli než dosud, kdy se na ní kromě vedení a několika málo pracovníků většina zaměstnanců nepodílela. ČZU silně propaguje výuku ve střediscích DiV, e-learning a samostudium, FLD tyto prvky v odpovídajícím rozsahu zavádí a aplikuje rovněž. Vydělením krajinářských a ekologických oborů došlo ke stavu, že ve struktuře studijních oborů FLD jsou zastoupeny pouze tzv. „hard“ obory, zatímco studenty vyhledávané „soft“ (beletrizační) obory chybějí. To se jistě odrazí i v zájmu o studium na FLD ze strany studentů, hledajících snadný přístup ke vzdělání, v období s menším počtem absolventů středních škol. Důraz na kvalitu studia a výkon učitelů i vlastních nadaných studentů proto bude mnohem vyšší, stejně tak i důraz na praktické dovednosti absolventů.

2.1 Prezenční a kombinované studium Bc a Mg oborů

Struktura studijních oborů a programů bakalářského a magisterského studia doznala v roce 2009 některých změn (Tabulka 3). Byla úspěšně zajištěna reakreditace oboru PŘM a Mg oborů lesní inženýrství a dřevařské inženýrství v PF i KF.

Jednotlivé obory se úspěšně rozvíjely, zejména je třeba uvést pokračování výuky v oboru Provoz a řízení myslivosti, a to jak prezenční formy v Suchdole, tak i kombinované formy ve středisku v Kostelci nad Černými lesy a v Trutnově. V Písku pak pokračovala činnost střediska s kombinovanou formou výuky oboru HSSL. Aktuální je uvažovat o rotaci oborů na střediscích mimo Prahu a o otevření střediska v Hranicích. Řešení vyžaduje i pochopitelná snaha absolventů oborů HSSL a PŘM pokračovat na FLD v rámci oboru lesní inženýrství. Zachování atraktivity oboru BLES a zachování úrovně uchazečů o magisterský obor LES (Lesní inženýrství) vyžaduje jednoznačně účinná opatření:

- v rámci přijímacích zkoušek do Mg oboru LES,
- formulováním povinně volitelných předmětů,
- trváním v rámci zkoušek na oboru LES na úrovni znalostí bez ohledu na to, jaký Bc obor studenti absolvovali,
- je připravována akreditace oboru Správa lesního hospodářství a myslivosti, jako návazného Mg oboru pro obory HSSL a PŘM.

Tabulka 3: Aktuální skladba studijních programů a oborů na Bc a Mg stupni v r. 2009

Druh studia	Studijní program	Studijní obor	Akreditace	Doba studia	Forma studia
Bc	Dřevařství	Dřevařství	23.11.2011	3	P+K
Bc	Lesnictví	Hospodářská a správní služba v LH	23.11.2011	3	P+K
Bc		Lesnictví	23.11.2011	3	P+K
Bc		Provoz a řízení myslivosti	01.12.2015	3	P+K
Mg	Dřevařské inženýrství	Dřevařské inženýrství	31.01.2014	2	P+K
Mg	Lesní inženýrství	Lesní inženýrství	21.01.2014	2	P+K
Mg	Forestry Engineering	Forestry, Water and Landscape Management	31.07.2012	2	P
Mg		Tropical Forestry and Agroforestry	01.03.2012	2	P

Podíl FLD na výuce a finančních zdrojích v r. 2010 (za aktivity do r. 2009):

Podíl FLD na Dotaci na vzdělávací činnost ČZU	2008	11,7 %
	2009	12.1 %

Podíl FLD na příjmech za studium v rámci přerozdělení 9,75 % rozpočtu ČZU v % výkonu ČZU:

2004	2005	2006	2007	2008	2009
4,90	6,00	6,88	5,94	6,47	6,80

Pozn: do r. 2006 – ½ FLE

Nízký podíl je způsoben především tím, že do systému jsou prostředky vkládány s koeficientem 2,25, získávány jsou s koeficientem 1.

2.2 Prezenční a kombinované studium oborů DSP

Na bakalářské a magisterské obory pak navazují obory doktorského studia. Jejich skladbu a základní informaci o nich dokumentuje Tabulka 4. V roce 2009 byly úspěšně reakreditovány obory, kterým končila platnost. Pro následující období je důležitá anoncovaná kontrola DSP ŘEP v r. 2010 a HÚL v roce 2011. Na podzim příslušného roku musí být doloženo kvalitní personální zajištění oborů i VaV výkony studentů a absolventů příslušných kontrolovaných oborů DSP.

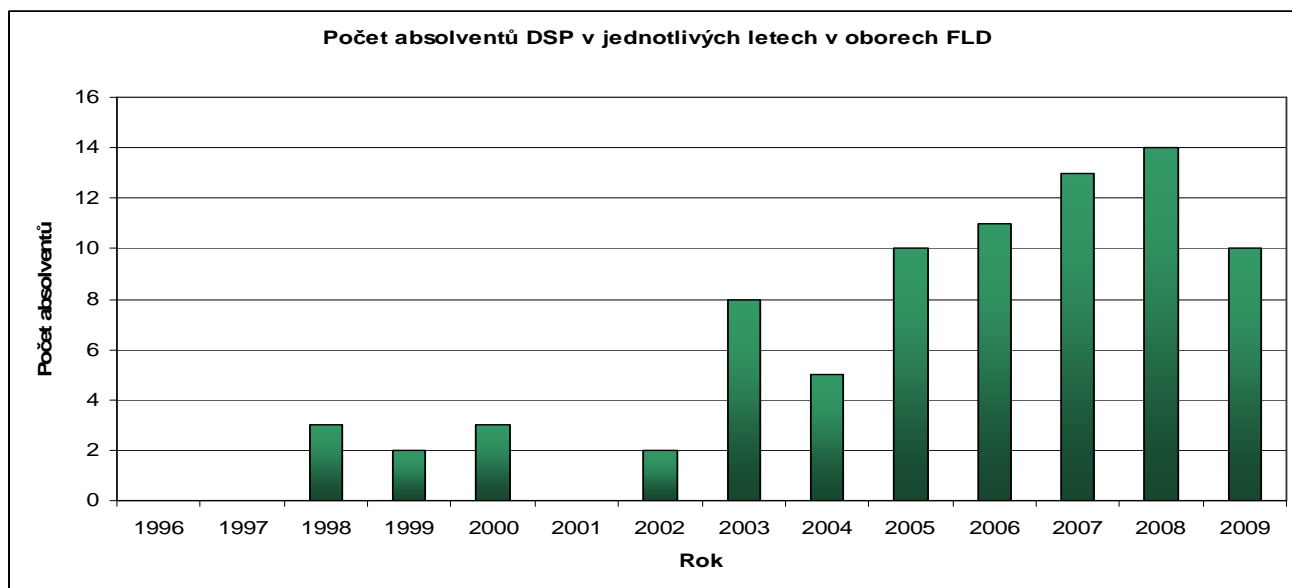
Tabulka 4: Seznam akreditovaných oborů doktorského studia

Studijní program	Studijní obor	Akreditace	Forma Studia	Č.j.	Datum akreditace
Lesní inženýrství	Dendrologie a šlechtění lesních dřevin	1.12.2017	P + K	22 341/2009–30/1	16.10.2009
	Hospodářská úprava lesa	31.1.2014	P + K	22 341/2009–30/1	16.10.2009
	Pěstování lesa	1.12.2017	P + K	22 341/2009–30/1	16.10.2009
	Technika a mechanizace v lesním hospodářství	31.1.2014	P + K	22 341/2009–30/1	16.10.2009
	Ochrana lesů a myslivost	31.12.2010	P + K	24 119/2007- 30/1	12.12.2002
Ekonomika a management	Řízení a ekonomika podniku	31.1.2014	P + K	22 341/2009–30/1	16.10.2009

V roce 2009 byla poprvé striktně vyžadována publikace v recenzovaném vědeckém časopise u žadatelů o obhajobu disertační práce. To s sebou nese řadu problémů, neboť aktivita studentů DSP je v oblasti publikací dosud velmi, až na výjimky, nízká (Tabulka 5 a Obr. 1). Mimo jiné se mírně zvýšené požadavky projevily poklesem počtu obhajob v r. 2009. Doktorandi jsou přitom různými způsoby motivováni k vyššímu výkonu (pozitivně i negativně), což se zatím jen omezeně odrazilo v počtu i kvalitě publikací i v počtu úspěšných obhajob prací. Doktorandské studium se stává „motorem“ rozvoje vědecké a publikační činnosti na FLD pouze na některých pracovištích. Souvisí to do značné míry s úrovní VaV činnosti školitelů a s jejich přístupem k dané oblasti.

Tabulka 5: Počet absolventů DSP v jednotlivých letech v oborech FLD

Rok	1996	1997	1998	1999	2000	2001	2002	2003	2004	2005	2006	2007	2008	2009
Počet	0	0	3	2	3	0	2	8	5	10	11	13	14	10



Obr. 1: Počet absolventů DSP v jednotlivých letech v oborech FLD

Je nutno počítat s tím, že publikace studentů DSP, počty obhájených prací studentů DSP a podíl úspěšných obhajob na počtu přijatých studentů se dosti výrazně odrazí i na příjmech fakulty v nejbližších letech. Budou zcela určitě přímo ovlivňovat i možnosti přijímání nových studentů, respektive financování počtu doktorandských míst.

2.3 Trendy a problémy v oblasti vzdělávání

Struktura studijních programů a oborů (Bc, Mg, DSP) v současné době reflektuje zájem studentů, v dalším období ale bude třeba jednak jejich skladbu, ale i jejich obsah aktualizovat podle požadavků praxe, potřeby z hlediska úspěšnosti absolventů na trhu práce i podle jejich měnícího se zájmu.

V roce 2009 pokračovala výuka v konzultačních střediscích na SŠ a VOŠ. V Písku probíhá výuka na SLŠ a VOŠ Bedřicha Schwarzenberga kombinovanou formou, obor HSSL, obor Provoz a řízení myslivosti se vyučuje na SLŠ a VOŠ v Trutnově a také v Kostelci nad Černými lesy. Tento přístup umožňuje zvýšení počtu studentů při nerostoucích nárocích na prostor v areálu v Suchdole. V této oblasti je situace přímo kritická a výrazně ovlivňuje kvalitu vzdělávání. V případě středisek se vesměs jedná o studenty, kteří by jinak na FLD z podstatné části nestudovali a hledali jinou možnost doplnění vzdělání. FLD v současné době využívá kreditní systém společný pro celou ČZU. Jeho změny a aktualizace pak budou sledovat celouniverzitní trendy.

Dosud trvá značný zájem o studium na fakultě, počty přihlášek zaznamenávají rostoucí trend (Tabulka 6). Zlom v počtu přihlášených studentů je však nutno očekávat v nejbližších letech a je bezpodmínečně nutno včas přijmout odpovídající opatření. Přitom je třeba mít na paměti nejen klesající počty zájemců o studium v budoucnu, ale i řadu let klesající průměrnou úroveň absolventů středních škol.

Větší nárůst zájemců je pak nutno očekávat i v návazných magisterských oborech. Pro fakultu to znamená poměrně komplikovanou organizaci průběhu státních bakalářských zkoušek, státních závěrečných zkoušek i přijímacího řízení. V brzké době bude nutno přijmout racionalizační opatření související zejména s přijímacím řízením a pak s organizací státních bakalářských zkoušek. Na zájmu o studium na FLD se zcela jistě odrazí i rostoucí aktivity fakulty v oblasti PR, organizace akcí jako jsou trubačské a střelecké soutěže

a výstavy, na kterých je studium na naší fakultě velice účinně a na vysoce profesionální úrovni propagováno.

Tabulka 6: Vývoj počtu přihlášek ke studiu registrovaných na studijním oddělení u oborů spadajících pod FLD

Obor	2000/ 2001	2001/ 2002	2002/ 2003	2003/ 2004	2004/ 2005	2005/ 2006	2006/ 2007	2007/ 2008	2008/ 2009	2009/ 2010
BLES	192	295	232	296	253	283	219	213	239	188
DBLES	137	121	96	103	86	42	34	48	92	125
HSSL	74	89	77	84	66	65	60	111	133	147
DHSSL		27	49	43	86	66	72	118	127	139
BDREV	130	131	129	137	177	128	79	108	108	143
BPRM							97	124	135	159
DPRM							103	122	149	142
LES							14	60	87	96
DLES									41	120
DREV							4	39	27	25
FWLM						9	7	12	9	10
Celkem	533	663	583	663	668	593	689	955	1147	1294

Počty studentů v Bc, Mg a doktorských oborech dosud byly jedním z hlavních kritérií pro tvorbu rozpočtu fakulty. Roste tím sice zatížení akademických pracovníků, ale vytvořily se tak i základní předpoklady pro překonání finančních problémů fakulty přetrvávajících do roku 2004. Vývoj počtu studentů dokládá tabulka 7.

Mladým (převážně) pedagogickým pracovníkům bylo umožněno zvyšování kvalifikace v rámci kurzů a školení organizovaných ČZU, zejména v rámci jejích rozvojových programů. Fakultou byly rovněž zajištěny kurzy angličtiny s rodilou mluvčí. Prozatím fakulta neprovádí vlastní hodnocení úspěšnosti absolventů na trhu práce, lze vycházet z dílčích výstupů ČZU (absence nezaměstnaných absolventů – evidovaných ÚP). E-learning a ostatní formy studia se uplatňují v omezeném množství. Studium handicapovaných studentů je řešeno *ad hoc*, systematictěji se řeší v rámci ČZU, obory FLD jsou pro zmíněné studenty méně vhodné a FLD se soustředila spíše jen na bezbariérové zpřístupnění budovy a řešení individuálních problémů.

Tabulka 7: Počty studentů v oborech FLD

Rok	BLES	DBLES	HSSL	DHSSL	BPRM	DPRM	BDREV	LES	DLES	DREV	FWLM	DSP* PS	DSP* KS	Celkem mimo DSP
1991								50						50
1992								193						193
1993								150						150
1994			21					195		35		32		251
1995			37					235	46	51		48		369
1996			68					230	84	88		98		470
1997			62					247	102	117		104		528
1998			72					246	86	129		91		533
1999			76					259	109	154		117		598
2000			85					278	143	153		122		659
2001			77	27				290	193	143		37	86	730
2002			80	49				287	173	154		47	75	743

2003	8		102	67			16	283	136	140		67	85	752
2004	139		112	119			109	173	126	92	13	66	59	883
2005	230		101	140			136	107	127	70	18	75	70	929
2006	252	0	118	185	49	96	137	93	116	49	23	104	87	1118
2007	229	41	126	226	99	170	123	91	67	55	19	72	73	1246
2008	207	123	157	256	115	260	125	112	53	60	16	100	85	1484
2009	204	163	175	248	135	271	156	119	142	51	18	110	88	1682

* do roku 2006 jsou počty uvedeny za celou FLE, od roku 2001 členěny také dle formy studia

Očekávané problémy v oblasti výuky v dalším období:

- klesající pokles počtu absolventů středních škol,
- jejich klesající kvalita,
- zájem studentů o „soft“ obory, humanitní obory a obory neproduktivní, bez většího obsahu technických a technologických předmětů,
- žádoucí je zachovat úroveň a kvalitu absolventů stávajících oborů, zároveň je však zapotřebí akreditovat obory nové, jednak specializační, jednak umožňující studium i méně nadaným studentům, **se zachováním úrovně profilových oborů.**
- bude výhodné uskutečňovat racionalizační prvky v systému vzdělávání – e-learning apod., aby bylo možno získat více prostoru pro činnosti VaV,
- je nutné připravit se na změny v hodnocení kvality činnosti VŠ, **zejména hodnocení výkonu v oblasti VaV,**
- **je nutno podle připravovaných, projednávaných materiálů MŠMT počítat s finančním omezováním počtu vysokoškoláků, a to zejména v Mg a DSP oborech, a to s využitím kritérií VaV..**

2.4 Univerzita třetího věku

Mezi důležitou součástí pedagogické činnosti FLD patří výuka kurzů Univerzity 3. věku. Tato forma studia má na LF-FLE-FLD více než desetiletou tradici a absolventy je vysoce hodnocena. V r. 2007 byla organizační složka tohoto studia převedena ze studijního oddělení rektorátu na IVP v Malé Chuchli. Vzhledem k tomu, že jde o značně vzdálené pracoviště, celá organizační složka se značně zkomplikovala a vydaný Statut stejně většinu organizačních činností delegoval na fakulty.

FLD vedla v r. 2009 2 kurzy v rámci U3V – Les a dřevo a Stromy okolo nás – které začaly své přednášky v akademickém roce 2008/09. Kurz Stromy okolo nás bude v LS 2010 končit závěrečným testem a 16. 6. budou frekventanti promovat. Kurz Les a dřevo pokračuje ještě i v ZS ak. r. 2010/11.

Stromy okolo nás

Kurz zahrnuje především informace (a následně znalosti) dendrologické. Nejsou v něm zahrnuty jen dřeviny ČR i když je na ně kladen větší důraz. Další významnou součástí výuky jsou exkurze v parcích (především v Praze). Kurz navštěvuje 55 posluchačů.

Les a dřevo

Kurz zahrnuje poznatky o lese v širším pojetí, tzn. od geologie, pedologie, klimatologie, botaniky, fyziologie a anatomie rostlin, fytocenologie, klasifikace lesních společenstev, semenářství a školkařství, po pěstování lesů, dendrometrii, dendrologii, hospodářskou úpravu lesa, entomologii, zoologii, fytopatologii a ochranu lesů, lesní těžbu, dopravu dřeva z lesa a ekonomické aspekty lesní produkce. V následném studiu je pokračováno popisováním jednotlivých procesů při zpracovávání dřevní hmoty – pilařské zpracování, chemické zpracování, konglomerované materiály, dřevostavby, dřevěné konstrukce a výroba nábytku.

V současnosti kurz navštěvuje 37 posluchačů. Počet je omezen z důvodu exkurzí, často ve vzdálenějších částech ČR.

3. INFORMAČNÍ A KOMUNIKAČNÍ TECHNOLOGIE

V roce 2009 FLD pokračovala v modernizaci počítačového vybavení z provozních a grantových prostředků kateder. Rozvoj počítačových učeben naráží na fatální nedostatek místností pro výuku a na jejich malý rozměr. Rozvoj daných technologií (ICT) byl vázán na celouniverzitní akce a fakulta nevyvíjela samostatnou činnost s výjimkou zatím dílčích úprav a aktualizací webových stránek. Vše v oblasti ICT se odvíjelo od univerzitní úrovně. ICT se v pedagogické oblasti využívají především při poskytování studijních materiálů a zadání pro vypracování samostatných úkolů v systému Moodle. V oblasti VaV při on-line aplikacích přípravy projektů a organizování vědeckých konferencí, získávání informací pro vědecko-výzkumnou činnost prostřednictvím WOS, on-line zveřejňování výsledků výzkumu na webových stránkách.

4. VĚDA A VÝZKUM

4.1 Oblasti výzkumu a vývoje, zásadní význam VaV

Fakulta lesnická a dřevařská představuje pracoviště se zaměřením na velice specifické oblasti vědy, výzkumu a vývoje. Lze je dělit podle hlavních studijních a výzkumných směrů:

- v oblasti lesnictví: pěstování a ekologie lesa, ochrana lesa a lesnická entomologie, fytopatologie, myslivost a aplikovaná zoologie, lesní těžba a využívání produkce lesa, hospodářská úprava lesa, dendrometrie, lesnická ekonomika, lesnická politika, dendrologie a šlechtění lesních dřevin, lesnická genetika, lesnická typologie, ekologie lesa,
- v oblasti dřevařství: zpracování dřeva, vlastnosti dřeva, dřevařská výroba, materiály na bázi dřeva, materiály pro dřevařskou výrobu.

Aktivity v oblasti VaV dosáhly v rámci ČZU nadprůměrné úrovně. Je to odrazem několikaleté cílené podpory ze strany vedení fakulty, které si je plně vědomo zásadního významu objemu a úrovně výzkumné, inovační a publikační činnosti pro další prosperitu fakulty. Význam výzkumu na vysokých školách v krátkém čase (2010 – 2011) ještě výrazně vzroste. Faktor VaV je již nyní využíván k hodnocení a srovnávání vysokých škol a fakult a výstupy budou v krátké době využity k jejich diferenciaci a financování. Jednoznačně jsou podmínkou zachování magisterského a doktorského studia a habilitačních řízení i řízení ke jmenování profesorem. **Jsou pro tyto oblasti akademického života nezbytnou podmínkou a je povinností vedení fakulty je zajistit.**

Význam úrovně VaV je již nyní podmíněn následujícími aspekty (opakovaně zdůrazňováno):

- akreditační komise striktně vyžaduje jako kritérium úrovně garantů předmětů články v recenzovaných časopisech, ale v posledním čase i v časopisech s tzv. impakt faktorem (IF) a to jak od pedagogů, tak i studentů DSP. Lze tedy a je podmínkou pro naše obory zajistit praktické znalosti a dovednosti absolventů, ale při odpovídající

úrovni a aktivitách učitelů. Absolventi jsou tedy hodnoceni podle svých znalostí a dovedností, učitelé navíc ještě podle svých výstupů v oblasti VaV. To je podmínkou jejich univerzitní kvalifikace.

- dotace na specifický výzkum je v současnosti **výlučně** směřována do vědecké práce doktorandů a magistrů, což zvýrazňuje potřebu dobrého fungování interní grantové agentury FLD. Její výše se zásadně odvíjí od výkonu fakulty a univerzity v oblasti VaV. Tento zdroj je významný pro intenzifikaci výzkumné činnosti doktorandů.
- 9,75 % celkového rozpočtu ČZU se rozpočítává podle objemu VaV mezi fakulty.
- výstupy VaV jsou nezbytnou podmínkou při získání grantů zahrnutých do CEP (GAČR, GAAV, NAZV). Jsou zohledňovány i při posuzování mezinárodních projektů. U většiny, např. GAČR, jsou podmínkou články v časopisech s IF, a to i u post-doc projektů.

Podíl FLD na VaV a finančních zdrojích v r. 2010 (za období 2007 – 2009):

Podíl FLD na Dotaci na vzdělávací činnost ČZU	2008	11,7 %
	2009	12,1 %

Podíl FLD na výkonech VaV z 9,75 % přerozdělovaných v rámci ČZU v % výkonu ČZU:

2004	2005	2006	2007	2008	2009
9,12	12,50	15,20	11,03	12,97	14,01

Pozn: do r. 2006 – ½ FLE, od 2007 i změna metodiky z „ČZU“ na „RIV“.

I když aktivity v oblasti VaV dosáhly nadprůměrné úrovně na ČZU, přesto má řada pracovišť fakulty enormní rezervy pro její zvýšení a posílení finanční situace a celkové pozice FLD na ČZU i ČZU jako celku. Do budoucna lze považovat oblast VaV za klíčové vnější kritérium pro hodnocení úrovně výuky a zaměstnanců na fakultách a školách v akademickém prostoru ČR a EU, o světě nemluvě.

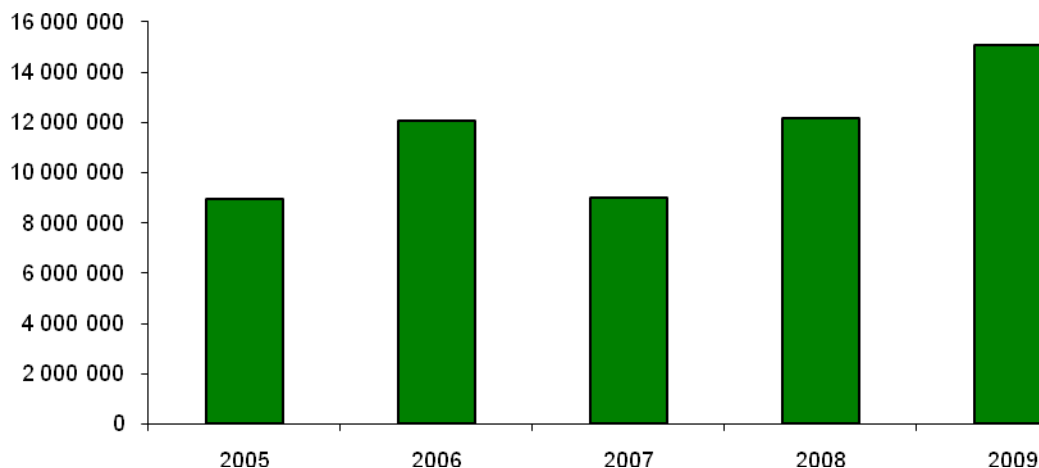
Pro rok 2011 počítá Rada vlády pro VaVI s tím, že podle podílu jednotlivé vysoké školy (VŠ) na úhrnu výkonu VaV všech VŠ bude přiznáván podstatný počet placených studentů, zejména v Mg a ještě výrazněji v DSP oborech.

4.2 Vnitřní granty

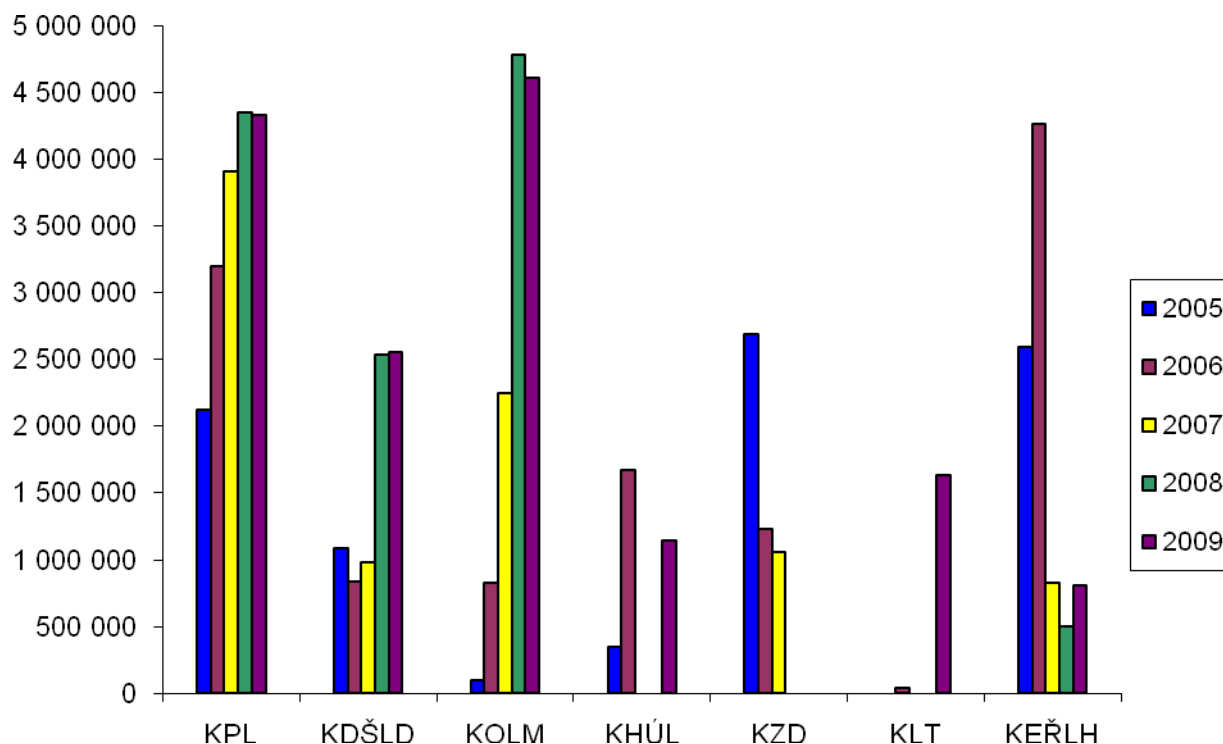
Pracovníci a studenti FLD se podstatně zlepšili v získávání prostředků univerzitní grantové agentury (CIGA), ve které se v r. 2008 řešil 1 projekt v sumě 185 000 Kč, v r. 2009 to byly 4 projekty (o celkové sumě přibližně 456 tis. jako podíl FLD). Úspěšně se rozvíjí i činnost vnitřní grantové agentury FLD (GA FLD), pro kterou se v r. 2008 vyčlenilo 309 000 Kč a v r. 2009 1,1 mil. Kč. Obě grantové služby pak slouží především studentům a mladým vědeckým pracovníkům pro získání prvních zkušeností s grantovými aktivitami. Mohou také představovat doplňkové financování doktorských a magisterských prací. Na tyto aktivity jsou **výhradně** věnovány prostředky specifického výzkumu.

4.3 Vnější granty

Vnější granty představují stále významnější zdroj financí i kritérium úspěšnosti fakulty a jejích pracovišť. Budou v krátké budoucnosti zaujímat stále větší finanční podíl na celkových příjmech univerzit. Dopad mají i na přerozdělovací mechanismy na ČZU. Na pomalejším růstu objemu získaných prostředků v posledních letech se projevila absence výzkumného záměru (Obr. 2). Pro FLD bylo charakteristické, že se řešil větší počet menších projektů, s čímž je spojena větší administrativa. Tato situace se však v současnosti mění a začínají se prosazovat větší projekty, hlavně z NAZV, kdy FLD v roce 2008 získala 3 nové granty v celkové roční sumě přibližně 5 milionů Kč ročně, s počátkem řešení v první polovině roku 2008. Rovněž bylo získáno 5 projektů z NAZV v celkové roční hodnotě 4,731 milionů Kč s počátkem řešení od 1.1. 2009. Po předcházejícím snížení bodového hodnocení fakulty za projekty v roce 2007, které bylo způsobeno jednak nezapočítáním projektů (hospodářských smluv), které nejsou v CEP a jednak změnou metodiky hodnocení výkonů VaV (přizpůsobení se snížení bodů za publikační činnost), došlo v roce 2009 k opětovnému nárůstu bodů za projekty zařazené v CEP.



Obr. 2: Vývoj objemu finančních prostředků získaných na FLD v CEP



Obr. 3: Vývoj objemu finančních prostředků získaných na jednotlivých katedrách FLD na vnější vědecké projekty zařazené v CEP.

Přes zlepšující se stav je situace dosud značně neuspokojivá, počet podaných a ještě více počet přijatých grantových projektů je sice v rámci ČZU dosti vysoký, ale vzhledem k charakteru činnosti fakulty dosud nedostatečný (je výrazné zaostávání za FAPPZ nebo FŽP s podobnou charakteristikou oborů). Aktivita v rámci úspěšného řešení grantů je nutno nadále podporovat. Přitom jsou charakteristické dva aspekty:

- granty nelze získat bez příslušných výstupů, což jsou takřka výhradně publikace v odpovídajících časopisech,
- kvalitní výstupy se těžko tvoří a publikují bez odpovídající výzkumné činnosti, podpořené i granty, resp. bez získání podkladů výzkumnou činností ani vzniknout nemohou.

Hlavní snahou v tomto kontextu je získání dostatečného objemu finančních prostředků prostřednictvím grantů akceptovaných v CEP. Na některých katedrách FLD se stav tohoto typu financování VaV výrazně zlepšuje (KOLM, KPL, KDŠLD), na druhé straně jsou zde nadále značné možnosti dalšího rozvoje (Obr. 3). Pro rok 2009 byly získány finanční prostředky z grantových agentur akceptovaných v CEP i pro další katedry (KHÚL, KLT a KEŘLH). Vedení fakulty navrhuje opatření a podporuje zvýšení objemu i úrovně výzkumu ve sledu kroků, uskutečňovaných od r. 2003 a hlavně po vzniku FLD v r. 2007:

- jednorázová finanční odměna při publikaci článku, zejména v časopisech s IF (ale i dalších vybraných kategoriích dle metodiky rady vlády), na intenzivní rozjezd publikačních aktivit jako podklad pro získávání grantů,
- jednorázová finanční odměna při podání grantové přihlášky do renomované agentury – řada pracovišť považovala dříve podávání grantů za ztrátu času,

- příprava podpůrného systému, který by zvýšil efektivnost publikování hlavně v renomovaných časopisech,
- v uskutečňované strategii je absence publikací a vůbec podílu na výzkumu u kategorií pracovníků, kteří mají tuto činnost v náplni práce, obecně považována za neplnění základních pracovních povinností a důvod k opatřením v oblasti mzdové i personální.

4.4 Výsledky ve VaV v celouniverzitním kontextu

Aktivní a cílevědomý přístup vedení FLD se během období 2003–2009 projevil kvantitativním nárůstem publikační činnosti a obecně nárůstem kvantitativního hodnocení VaV. V roce 2009 se metodika bodového hodnocení neměnila, a v porovnání s rokem 2008 fakulta zaznamenala nárůst výkonů ve VaV. FLD v roce 2009 dosáhla 14,01 % výkonů, čímž se zařadila (klesla proti předchozímu roku) na 4. místo v rámci ČZU za FAPPZ (37,58 %), FŽP (19,60 %) a TF (15,79 %).

Při hodnocení jednotlivých položek v oblasti hodnocení výkonů VaV je možno říci:

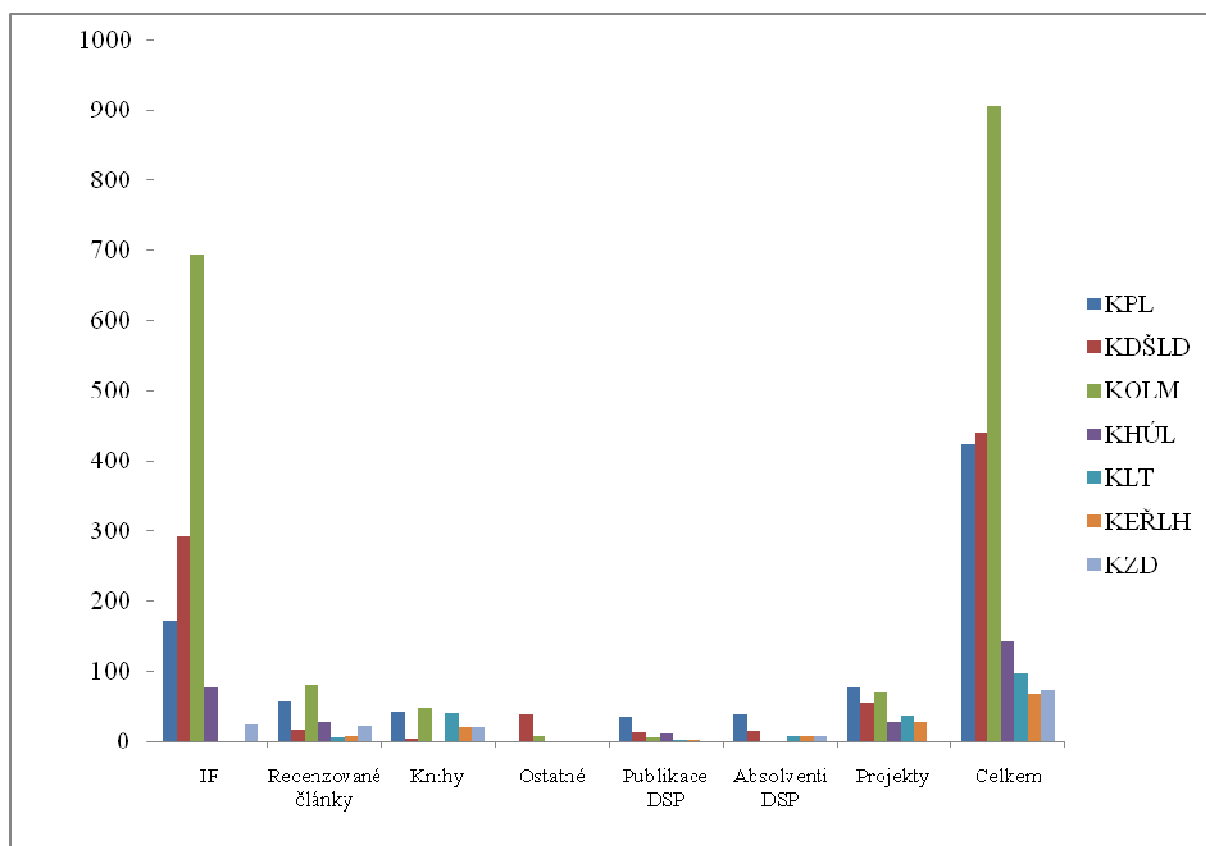
- FLD získává dosud poměrně málo grantových projektů, zejména v GAČR a GAAV. Lepší situace je v NAZV kde byly za roky 2006-2009 získáno 13 projektů s průměrným objemem financí přibližně 11 mil. Kč ročně.
- FLD získává zatím minimum zahraničních projektů, podstatně se zvýšila intenzita podávání návrhů.
- Od roku 2007 se na ČZU začala uplatňovat metodika rady vlády pro hodnocení výkonů VaV, ze které vyplynulo, že jako výzkumné projekty se hodnotí pouze ty, které jsou uvedené v CEP. Projekty menšího objemu, které se získávají u podnikatelských organizací formou smlouvy o dílo anebo smlouvy o konzultační činnosti jsou tímto handicapovány. Tím není snižován jejich význam, slouží k diverzifikaci zdrojů financování pracovišť FLD a měly by být zakončeny odpovídajícími výstupy (metodiky, průmyslové vzory, poloprovozy apod.).
- Vzhledem ke striktnímu uplatnění metodiky rady vlády pro hodnocení výkonů VaV je velkým problémem absolutně nedostatečný podíl článků v časopisech s IF. Tato kategorie je výhodná z mnohých hledisek: lepší možnosti při žádostech o granty, bezproblémové akreditace a reakreditace doktorandských oborů a řízení ke jmenování docentem a profesorem, vyšší mezinárodní a vnitrostátní renomé atd. Musí být výrazně prioritizována.
- Velkým nedostatkem je absence bodově vysoko hodnocených kategorií, dle metodiky rady vlády Kategorie P, Z a S. Hlavně v **technických** oborech (ale nejenom tam) mohou tyto kategorie přinést značný bodový profit. Jelikož na FLD se relativně často řeší i praktický výzkum, výstupem těchto projektů (např. pro LČR) by měly být tyto kategorie.
- Nově uplatňovaná metodika pro rok 2009 opět zvyšuje význam recenzovaných publikací (hlavně těch zařazených v databázi SCOPUS), a proto je potřebné této kategorii věnovat opět zvýšenou pozornost a striktně uplatňovat strategii preference publikování v časopisech zařazených do databáze SCOPUS, anebo do databáze uznaných českých vědeckých časopisů.
- Knižní publikace, zejména v češtině, jsou bodově hodnoceny poměrně nízko, a stanovená a používaná nejednoznačná kritéria znemožňují efektivní využití

času při publikování této kategorie. Veliká souborná díla a monografie tak představují především prestižní publikace.

- Publikace ve sbornících a odborné články ztrácejí z hlediska metodiky rady vlády na důležitosti a publikování v této kategorii by se mělo řídit spíše potřebami prezentace FLD v praxi. Tento typ publikací zatím může pozitivně ovlivňovat přidělování grantů v GS LČR, ale i tato agentura postupně vyžaduje „kvalitní“ publikace. Účast na konferencích by neměla být chápána jako možnost publikování, ale jako prostředek na zlepšení osobní komunikace vědeckých pracovníků, která zásadně napomáhá rozvoji mezinárodní spolupráce a kontaktům s praxí.

4.5 Publikační činnost a výsledky ve VaV kateder

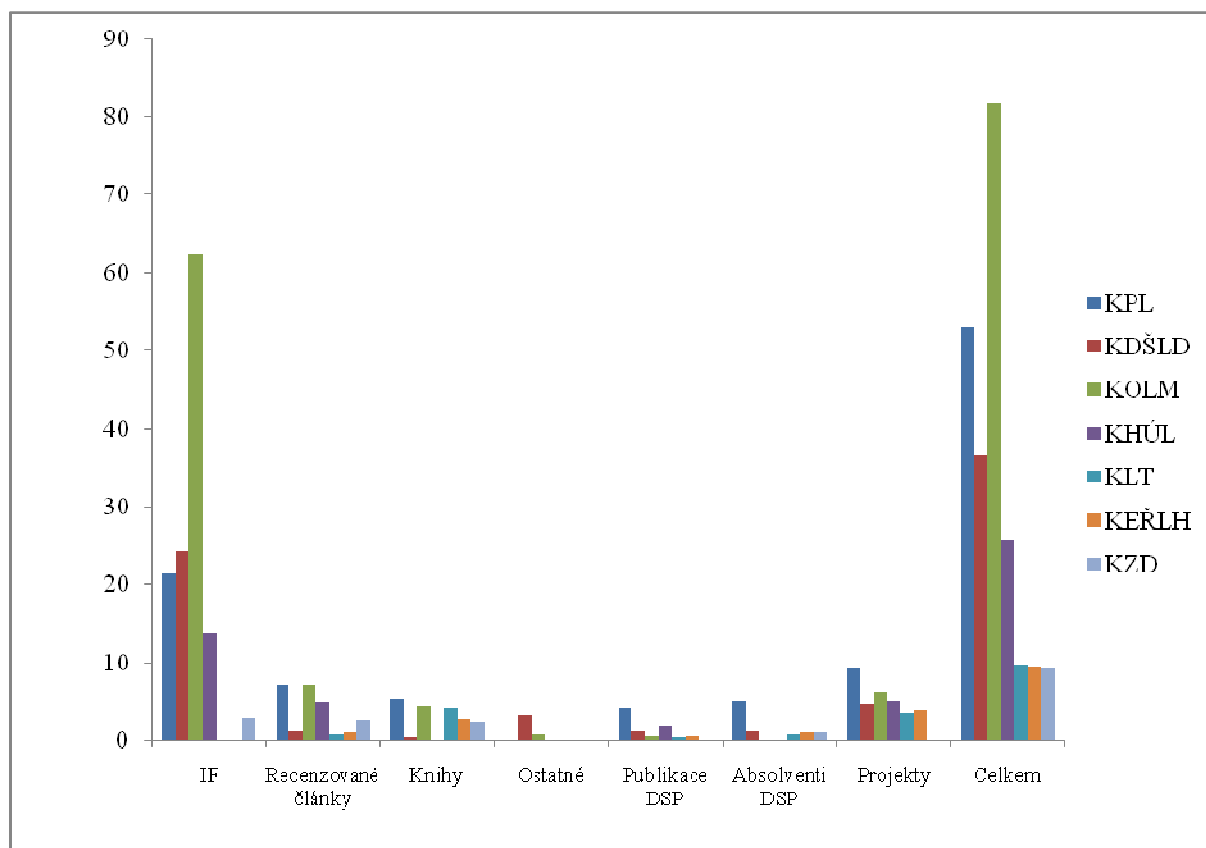
Velkým problémem i z hlediska rozpočtu pracovišť FLD je nevyváženost publikačních aktivit mezi katedrami. Jako nadprůměrnou z hlediska výkonnosti ve VaV (dle metodiky platné pro rok 2009) je možno označit KOLM, průměrná je z hlediska výkonů VaV KDŠLD a KPL. Mezi podprůměrné patří KHÚL, KEŘLH, KZD a KLT (Obr. 4). Struktura publikací je z hlediska vnějšího hodnocení fakulty posuzována hlavně podle článků v časopisech s IF, kdy nejvyšší počet článků dosáhly KOLM – účast na 10 člancích a KDŠLD – účast na 6 člancích KPL – účast na 6 člancích. Další katedry se podílely na člancích s IF následovně: KPL, KZD, KHÚL – účast na 2 člancích. Dle nového bodovacího systému ČZU získala fakulta v roce 2009 v této kategorii 1270,27 bodů (21 článků). V kategorii recenzovaných článků pak fakulta dosáhla 276 bodů (při počtu 50 článků).



Obr. 4: Analýza struktury publikační činnosti kateder FLD v roce 2009 podle absolutních výkonů

Významným přínosem nejen z finančního hlediska, ale z pohledu hodnocení VaV jsou projekty akceptované v CEP – 294 bodů (v r. 2008 - 218 bodů). Z dalších kategorií jsou relativně vyrovnané výkony v počtech absolventů DSP – 80 bodů (v r. 2008 - 112 bodů). Knihy zůstávají rizikovou kategorií, kde vzhledem k nejednoznačnému uznávání publikací ze strany rektorátu i RIV dochází k snižování bodového hodnocení a za rok 2009 byl bodový zisk v této kategorii 182,8 bodů (v r. 2008 - 93,5 bodů). Příspěvky ve sbornících se z hlediska hodnocení VaV stávají nepodstatné, kdy FLD byl v roce 2009 uznán jenom jeden příspěvek v hodnotě 8 bodů. Ostatní příspěvky publikované v sbornících z konferencí neevidovaných na WOS neměly pro FLD žádnou bodovou hodnotu.

Vzhledem k rozdílnému počtu zaměstnanců jednotlivých kateder byly výkony ve VaV přepočteny i na celkový počet úvazků a výsledky prezentuje Obr. 5. Tady je nutno upozornit na stav na KZD, KLT a KERLH jako výrazně zaostávající s průměrným výkonem menším než 10 bodů na jeden plný úvazek. Vzhledem ke změně metodiky hodnocení VaV v roce 2009 bude potřebné na katedrách s nízkými hodnotami výsledků ve VaV zlepšit podmínky pro publikace.



Obr. 5: Analýza struktury publikační činnosti kateder FLD v roce 2009 podle propočtů na úvazky

4.6 Publikační činnost a výsledky ve VaV jednotlivých zaměstnanců

Dalším problémem, který je potřebné vyřešit, je příliš málo početná základna lidí, kteří dokáží produkovat výsledky ve VaV. Z hodnocení výkonů VaV zaměstnanců (včetně

techniků) a doktorandů podle kateder vyplývá, že na FLD je jenom 20 zaměstnanců, kteří významným způsobem přispívají do výkonů VaV (jejich podíl na celkovém bodovém hodnocení fakulty je 85%). Ve výsledcích je započtena nejenom publikační činnost, ale i granty a absolventi DSP, což tvoří významnou složku při hodnocení jednotlivých zaměstnanců. Významné rezervy jsou ve využití interních ale i externích doktorandů, když jejich dosavadní publikační činnost je na velmi nízké úrovni.

Cílem vedení FLD je stimulace všech pracovišť i zaměstnanců – pozitivní i negativní motivací, a zajištění přijetí výzkumných aktivit jako integrální součásti činnosti členů AO FLD. Prostředky jsou v oblasti personalistiky, pohyblivé součástí mzdových prostředků, odměňování a dalšího hodnocení pracovišť fakulty. Jedná se o proces, který musíme ukončit velice rychle, aby FLD dokázala reagovat na nové podmínky. O mnoho víc než v předešlém období je nutné investovat do kvality a omezit kvantitu ve vědě a výzkumu na rozumnou úroveň.

Je také zřejmé, že pozitivní motivace již vyčerpala ze značné části svoje možnosti a po širší diskuzi bude nutno v příštím období přistoupit i k motivaci negativní, za splnitelných a jednoznačných podmínek.

4.7 Specifický výzkum

Přehled čerpání kapitoly Specifický výzkum je dokumentován v Tabulce č. 8.

V bodě a) tabulky se uvádí využití dotace na úhradu osobních a věcných nákladů spolupráce studentů magisterských a doktorských studijních programů při řešení projektů a výzkumných záměrů řešených na VŠ.

V bodě b) je členění dotace na úhradu osobních a věcných nákladů společného výzkumu prováděného akademickými pracovníky a studenty magisterských a doktorských studijních programů podle stanovených pravidel. Osobní náklady jsou tvořeny odměnami vědeckopedagogických pracovníků.

V bodě c) tabulky je uvedeno využití dotace na výzkum prováděný studenty magisterských a doktorských studijních programů při přípravě diplomové a dizertační práce. V rámci tohoto výzkumu se realizuje většina interních grantů vypsanych fakultou.

Tabulka 8: Čerpání dotace na specifický výzkum v r. 2009

		Využití dotace FLD
Čerpání dotace celkem FLD		1 560
a)	celkem	0
	osobní náklady	0
	věcné náklady	0
	z toho: stipendia	0
b)	celkem	917
	osobní náklady	98
	věcné náklady	819
	z toho: stipendia	408
c)	celkem	643
	z toho: stipendia	360

5. PRACOVNÍCI FAKULTY

5.1 Kvalifikační a věková struktura akademických pracovníků

Akademičtí a další pracovníci, lidské zdroje, představují hlavní bohatství fakulty, která životně závisí na jejich kvalitě a aktivitách. Proto je personální práci a otázkám růstu kvalifikační a odborné úrovně akademického sboru věnována zásadní pozornost. Počet akademických pracovníků během doby postupně roste, ve srovnání s počtem studentů je však nárůst pomalejší. Indikuje to mj. zvyšující se efektivitu zajištění studia při zachování jeho kvality v mezích možností, s využíváním prvků samostudia a e-learningu, k čemuž směřuje celá ČZU. Zásadním způsobem se naopak mění skladba akademického sboru. Roste podíl profesorů a docentů a přes prodloužení smluv starším kolegům mírně klesá jejich průměrný věk. Roste tak podíl mladších kolegů (Tabulka 9).

Tabulka 9: Vývoj věkové struktury akademických pracovníků FLE a FLD

Kategorie	FLE									
	K 1.1.1999		k 1.1.2002		k 31.12.2004		k 1.1.2006		k 31.12.2006	
	Počet	Prům. věk	Počet	Prům. věk	Počet	Prům. věk	Počet	Prům. věk	Počet	Prům. věk
prof.	10	63	10	60	17	61	17	60	19	62
doc.	17	54	19	60	13	59	16	55	18	54
OA+VP	41	46	46	43	52	43	62	43	67	39
Kategorie	FLD									
	K 31.12.2007		K 31.12.2008		K 31.12.2009					
	Počet	Prům. věk	Počet	Prům. věk	Počet	Prům. věk				
prof.	11	61	11	62	13	61				
doc.	12	54	16	52	20	53				
OA+VP	35	38	36	39	40	41				

Někteří pracovníci jsou hrazeni z mimorozpočtových zdrojů (grantů), i když je jejich počet poměrně nízký (Tabulka 10). Několik částečných úvazků bylo otevřeno na katedrách, tito pracovníci však znamenají zásadní přínos pro činnost fakulty (dané katedry), a to především publikační a tím i finanční.

Tabulka 10: Vývoj počtu pracovníků FLD v letech 2006-2009

Přepočtené stavy - úvazky

Rok	Prof.	Doc.	OA	VP	THP	D	Celkem
2006	9,7	8	26		23,706	12	79,406
2007	10,7	11,1	30,8	2,84	27,396	8	90,836
2008	10,2	14,7	29,9	3,0	30,266	8,5	96,566

2009	11,7	17,2	31,9	2,0	30,606	9,5	102,906
-------------	------	------	------	-----	--------	-----	---------

Absolutní stavy – počty pracovníků FLD

Rok	Prof.	Doc.	OA	VP	THP	D	Celkem
2006	10	8	27		24	12	81
2007	11	12	32	3	33	9	100
2008	11	16	33	3	42	10	115
2009	13	20	38	2	39	10	122

Na základě speciální žádosti členů AO i AS je zvláštní pozornost věnována děkanátu (Tabulka 11). Děkanátní pracoviště jsou pod drobnohledem ostatních částí FLD a v minulém období i vedení univerzity. Počet a kvalita zaměstnanců přitom rozhoduje z velké části o kvalitě činností fakulty. Počet zaměstnanců středisek děkanátu je na stabilní úrovni od doby rozdělení FLE. V budoucím období je pak třeba reflektovat i objem zajišťovaných činností a tomu přizpůsobit i počet a kvalifikaci zaměstnanců děkanátu.

Tabulka 11: Počet a skladba zaměstnanců děkanátu FLD:

Rok	Fyzičtí pracovníci				Úvazky			
	THP	VP	D	Celkem	THP	VP	D	Celkem
XII – 2006	10		5	15	10		5	15
XII – 2007	14		4	18	12,6/1,5*		3/2*	15,6/3,5*
XII – 2008	12	1	4	17	10,6	1,0	3/1,5*	14,6/1,5*
XII - 2009	12	1	3	16	10,6	1	3/1,5*	14,6/1,5*

* pozn.: za lomítkem je uvedena výše úvazků proplácená Fakultou životního prostředí

Uvedené vývojové trendy však nejsou bez problémů. Narážejí na specifičnost řady přednášených oborů, neumožňující vytváření velkých lidských rezerv v zásadě, životně potřebných, nicméně početně málo zastoupených oborech. Personální práce proto bude i v budoucnosti předmětem prvořadého zájmu vedení fakulty. Zejména po roce 2010 bude velký tlak na snížení počtu zaměstnanců v závislosti na podávaných výkonech v oblasti PGČ a VaV.

5.2 Habilitační řízení a řízení ke jmenování profesorem

Akreditace habilitačních řízení a řízení ke jmenování profesorem by v budoucnosti měla zajistit rozvoj všech oborů fakulty. Současná skladba oborů na FLD (Tabulka 12) je dostatečně široká, aby pokryla potřeby rozvoje všech oborů, kateder a disciplín, přednášených na fakultě. Problémem je subjektivní hodnocení a subjektivní výklad a neznámé parametry zpřísnění standardů AK a dlouhou dobu opomíjená kontinuální obnova pracovníků s odpovídající kvalifikační skladbou a výkonností. Také s touto skutečností se vedení FLD postupně daří vypořádat. V roce 2008 proběhla úspěšně reakreditace oboru habilitačního řízení a rozšíření o akreditaci oboru pro jmenování profesorem Ekonomika a řízení LH, kdy se příslušnou akreditaci podařilo na pražské LF získat vůbec poprvé. Klíčové pro udržení těchto oborů byla reakreditace oborů DSP v r. 2009, jako nutná podmínka existence oborů habilitačních a jmenovacích. Byla v podstatě úspěšná, i když AK požaduje kontrolu

personální zajištění a publikačních aktivit oboru EŘLH na podzim 2010 a HÚL na podzim 2011.

Tabulka 12: Obory habilitačního řízení a řízení ke jmenování profesorem v současné době akreditované na FLD

	Název oboru	Platnost	Forma
1	Ekonomika a řízení lesního hospodářství	31. 7.2012 31. 7.2012	H P
2	Dendrologie a šlechtění lesních dřevin	31.12.2011 31.12.2011	H P
3	Hospodářská úprava lesů	31.12.2011 31.12.2011	H P
4	Technika v lesním hospodářství a zpracování dřeva	31.12.2011 31.12.2011	H P
5	Pěstování lesů	31.10.2011 31.10.2011	H P
6	Ochrana lesů a myslivost	31.12.2011	H

V roce 2009 byla připravena žádost o obnovení akreditace oboru řízení ke jmenování profesorem Ochrana lesů a myslivost, která bude podána v první polovině roku 2010. Podařilo se zajistit profesora v daném oboru, dalšího na částečný úvazek, dále výrazné zvýšení úrovně VaV aktivit v oboru. Je tak vytvořen předpoklad pro dokompletování souboru oborů habilitačních a ke jmenování profesorem v celém rozsahu potřebném pro FLD, dále pak je třeba zajistit předpoklady pro úspěšnou reakreditaci všech oborů v r. 2011.

6. HODNOCENÍ ČINNOSTI

Jednotlivé aktivity pracovišť a pracovníků FLD jsou neustále podrobovány hodnocení na úrovni:

- studentů
- fakulty
- univerzity
- vnějšího prostředí, národního i mezinárodního.

Kritéria jsou různá:

Na úrovni hodnocení ze strany studentů je organizována rozsáhlejší absolventská anketa po SZZ, dále pak spíše individuální akce jednotlivých učitelů, kateder a dalších pracovišť FLD. Soustavnou činnost fakulta dosud nezajišťuje.

Na úrovni fakulty je hodnocena přímá výuka, přepočtená výuka, objem v oblasti VaV podle bodového hodnocení přijatého ČZU. Výjimečně jsou jednorázově zohledňována i jiná kritéria, např. v oblasti zahraničních vztahů počty smluv S/E apod.

Na úrovni univerzity je používána již zmíněná absolventská anketa, dále bodové hodnocení pro VaV a pro objem výuky tzv. „obsloužený student“, tj. počet vykonaných zápočtů a zkoušek zapsaných do IS,

Z vnějších hodnotících grémií je nutno zmínit AK, s požadavky v oblasti recenzovaných a především impaktovaných časopisů jako hlavního objektu publikačních aktivit. Nově jsou doplněna hodnocení tzv. průmyslových a aplikačních výstupů. Zahraniční grémia, např. mezinárodní evaluační komise, pak vnášejí do systému hodnocení kvality VŠ další aspekty, v řadě případů cizí českému prostředí a charakteru vyučovaných oborů. Tyto

požadavky však rozhodně nebude možno přehlížet a bude je třeba transformovat do podoby využitelné FLD.

7. MEZINÁRODNÍ AKTIVITY

FLD je historickým členem nejvýznamnější evropské lesnické výzkumné organizace European Forest Institute (EFI) se sídlem v Joensuu ve Finsku, a rovněž historickým členem nejvýznamnější světové lesnické výzkumné organizace International Union of Forest Research Organisation (IUFRO) se sídlem ve Vídni. V roce 2008 po předchozích několika letech intenzivní činnosti se podařilo FLD ČZU stát se jedním z několika základních členů (core member) v nově zřizovaném Regional Office of EFI for Central and Eastern Europe (RO EFI CEE) se sídlem ve Vídni. V roce 2009 se jednalo o intenzivním výzkumném a organizačním zapojení FLD do uvedené organizace.

Pracovníci fakulty jsou individuálními členy mnoha dalších mezinárodních orgánů a organizací. Fakulta má v současné době intenzivní kontakty s mnoha zahraničními univerzitami a výzkumnými institucemi jak v Evropě, tak v Americe, a to zejména v následujících zemích (uvedených v abecedním pořadí): Finsko, Francie, Itálie, Kanada, Maďarsko, Německo, Nizozemí, Polsko, Rakousko, Slovensko, Španělsko, Švédsko, Švýcarsko, Velká Británie, USA, atd. Návštěvy z mnoha zahraničních institucí a jejich zájem o naše polyfunkční lesnictví a dřevařství, výuku a výzkum, jsou dokladem úrovně FLD a dobrým základem pro další rozšiřování aktivních pracovních kontaktů.

Nejvýznamnější zahraniční partneři:

The Swedish University of Agricultural Sciences in Uppsala, Technická univerzita ve Zvolenu, University of Joensuu, Politechnic University of Madrid, University of Applied Life Sciences Vienna, School of Forest Resources and Conservation, University of Florida, Gainesville.

V období od roku 2007 byla navázána spolupráce s univerzitami některých zemí Latinské Ameriky, zejména z Guatemaly, Mexika, Dominikánské republiky, Kolumbie, dále Ruska, Mongolska, Vietnamu. Byly iniciovány bilaterální dohody o spolupráci zejména v oblasti výuky, vědy a výzkumu na úrovni univerzity a podepsány rovněž konkrétnější dohody na úrovni fakulty. V roce 2009 se zintenzivnila spolupráce s Kolumbií, jejímž výsledkem by v roce 2010 mělo být nastoupení několika studentů do studijního oboru FWLM v rámci dotačních titulů MŠMT.

Pokračovala úspěšná výuka v anglickém MSc oboru Forestry, Water and Landscape Management (FWLM) a Tropical and Subtropical Forestry and Agroforestry (TSFA), probíhaly diskuze o zahájení příprav na akreditaci Bc oboru (náplň – Forestry). Byla obnovena většina smluv v rámci LLP Erasmus. S TU Zvolen byla v roce 2009 připravena a podepsána smlouva o DD Diploma v navazujícím magisterském oboru Lesní inženýrství – Študijný program druhého stupňa Lesníctvo.

S ETSIMON- UPM Madrid byla připravena a podepsána smlouva o DD Diploma.

V roce 2009 byla mobilita pracovníků a studentů FLD mimo program LLP ERASMUS následující:

Krátkodobé výjezdy pracovníků do 1 měsíce mimo Socrates/Erasmus:	133
z toho: výuka, přednášky:	4
účast na konferencích, seminářích, workshopech:	49
organizační záležitosti, spolupráce:	23

řešení mezinárodních projektů:	54
Dlouhodobé pobyty pracovníků nad 1 měsíc	2
Výjezdy doktorandů a studentů – odborné exkurze/počet:	1

V souvislosti s internacionalizací výuky je zvláštní pozornost věnována především programu SOCRATES/ERASMUS (LLP Erasmus). Účast studentů a pedagogů na výuce v zahraničí dosáhla v posledních letech hranice organizačně-technických možností, prakticky všechny požadavky studentů i pedagogů ohledně výjezdů byly uspokojeny. Počet zahraničních studentů se postupně zvyšuje.

Zejména dohody uzavřené s kolumbijskými a mongolskými univerzitami v posledních dvou letech budou moci být efektivněji využity v příštím období od zimního semestru roku 2010 až do roku 2012 (resp. 2014) v rámci projektu MŠMT „Navazující magisterský obor Forestry, Water and Landscape Management v AJ“, který byl zpracován a předložen ve spolupráci s ČZU v rámci Dotačního programu MŠMT pro oblast poskytování vládních stipendií. Hodnotící komisí byl projekt doporučen k realizaci. To znamená, že 5 studentů z Kolumbie a Mongolska, z univerzit s nimiž má FLD dohody, může každý rok v daném období zahájit studium oboru FWLM v tomto dotačním programu.

Socrates/Erasmus r. 2008/2009

Počet dohod: 34 (včetně univerzitních s podílem FLD)

S institucemi: 31

Studenti:

Počet vyjíždějících studentů:	58	počet měsíců:	238,5
z toho:	z FLD: 27	počet měsíců:	128
	z FŽP: 20	počet měsíců:	68,5
	z PEF: 8	počet měsíců:	34
	z FAPPZ: 1	počet měsíců:	1,5
	z ITSZ: 2	počet měsíců:	6,5

Počet zahraničních studentů: 33 počet měsíců 235

Pracovníci:

Počet krátkodobých pobytů v zahraničí: 4 počet týdnů 10

Počet zahraničních pracovníků: 15 počet týdnů 15

DD Programy

Pokud jde o proces tvorby a realizace DD programů, je pro ně základem studijní program FWLM. Od roku 2005 byly realizovány a v roce 2009 obnoveny smlouvy:

1. DD program „Forestry, Water and Landscape Management – Forestry mezi FLE (FLD) ČZU v Praze a Lesnickou fakultou (Escuela Técnica Superior de Ingenieros de Montes) Politechnické univerzity v Madridu. – AKREDITOVÁNO
2. DD program Lesní inženýrství – Lesnictvo mezi FLE (FLD) ČZU v Praze a Lesnickou fakultou TU Zvolen. – AKREDITOVÁNO

Další aktivity

1) FLD je členem programu CEEPUS společně s fakultami Západomaďarské univerzity v Šoproni (koordinátor), Zemědělské univerzity v Krakově, Zemědělské univerzity v Lublani, UNIBOKU Vídeň a Zemědělské univerzity v Tiraně.

2) V rámci rozvojových programů byly finanční prostředky využity v roce 2009 pro studijní pobyty 3 studentů FLD v Portugalsku (Évora) a 1 studenta PEF v Holandsku, celkem v délce 7,5 měsíců.

8. DALŠÍ AKTIVITY FAKULTY

8.1 Studentské aktivity

Tradičně byl velice aktivní Myslivecký spolek posluchačů FLD, organizující trubačské a střelecké soutěže, ale i besedy a přednášky. Další studentské organizace, sdružené v SU, vykazovaly spíše formální aktivity a s vedením FLD více nespolupracovaly.

8.2 Arboretum FLD Kostelec n. Č.l.

V roce 2009 se pracovníci arboreta zapojili do vývoje softwaru GTFasility, respektive modulu ZELENĚ. Cílem bylo vytvoření jednotného informačního systému, který umožní jednak zprávu dat o dřevinách, jejich umístění na ploše a zároveň poskytnutí informací studentům při výuce dendrologie a návazných předmětů.

Výsledkem několikaměsíční práce je moderní systém, na jehož základě mají pracovníci arboreta k dispozici databázi propojenou s interaktivní mapou. Dále byla ve spolupráci s Ing. Kuntem z FAPPZ propojena zeleň areálu ČZU a arboreta za účelem výuky dendrologie a dalších návazných předmětů, čímž se rozšířil okruh z řad studentů a pracovníků ČZU, kteří mohou využívat sbírku dřevin. Arboretum se tak stalo didaktickým objektem s celouniverzitním využitím.

Koncem roku byla v rámci příprav nového evidenčního systému provedena reorganizace oddělení arboreta, současná databáze se aktualizuje a převádí do nové struktury. Tyto práce budou pokračovat v roce 2010.

Další aktivitou související s rozvojem arboreta je příprava rozšíření plochy arboreta a výstavba retenční nádrže. Rozšíření je dlouhodobým záměrem, nezbytným pro další rozvoj sbírky arboreta. Jeho uskutečnění je závislé na vyřešení majetkoprávních vztahů. V současnosti se připravují podklady pro Správní radu ČZU. Výstavba retenční nádrže, resp. příprava tohoto záměru jako součásti rozšíření arboreta je též odvislá od vyřešení majetkoprávních vztahů. V současnosti se připravují podklady pro SR a finanční zajištění celé akce.

Výuka

V předešlém roce pokračovala výuka dendrologie v areálu arboreta. Celkem bylo obsluženo 530 studentů z celé ČZU. Byly provedeny četné exkurze škol a zájmových organizací, celkem 230 osob.

VaV

V roce 2009 byly dokončeny vnitřní úpravy objektu dle požadavků jednotlivých kateder.

Spolupráce na projektech

- Vojenské lesy a statky – množení sadebního materiálu v rámci záchrany genofondu domácích dřevin – garant projektu Ing. Pavel Češka.
- NP ČŠŠ - množení sadebního materiálu v rámci záchrany genofondu domácích dřevin – garant projektu Ing. Dana Šeflová a Ing. Vladimír Janeček, Ph.D.

- OFFICE DEPOT – zajištění sadebního materiálu a následné výsadby v rámci projektu Stromy pro život – garant projektu Ing. Marcel Schmidt.

Ostatní aktivity

V předešlém roce se v arboretu konaly jarní a podzimní dny otevřených dveří za účasti 900 návštěvníků.

Dále se zde již počtvrté konalo ukončení vzdělávacího kurzu UNESCO, pořádaného kolegy z Technické univerzity Tharant a Jihočeské univerzity za účasti 40 osob z 21 zemí světa.

8.3 Další aktivity

Se ŠLP pokračovala standardní spolupráce. V návaznosti na změny tvorby rozpočtu doplňkové činnosti poklesl počet konferencí, začaly se však připravovat kurzy celoživotního vzdělávání. Prozatím proběhly kurzy pořádané pro SZIF a VLS.

Byl organizován první reprezentační ples fakulty, studenti ve spolupráci s vedením fakulty organizovali obligatorní akce – Hubertskou zábavu a pasování. Oddělení výstav bylo pověřeno zajištěním akcí Natura Viva, Gaudeamus a Země živitelka, a to i na celouniverzitní úrovni, ČZU tak využívá s výhodou fakultního know-how. Byl uspořádán druhý, velice úspěšný ročník trubačských a vábičských soutěží.

ZÁVĚR

Všem zaměstnancům, kteří se podílejí na úspěšném fungování fakulty, patří velký dík. Jak akademičtí, tak i ostatní pracovníci museli vyvinout velké úsilí, aby byla zajištěna důstojná činnost fakulty v roce 2009 a byl vytvořen základ pro rozvoj v dalším období.

Základ takto připravený a dočasnou příznivou finanční situací je nutno využít:

- v personální politice,
- ve zvýšení výkonu ve VaV,
- v racionalizaci výuky v rámci studijních oborů fakulty,
- pro diverzifikaci zdrojů financování, zejména prostředků ze spolupráce s praxí a prostředků VaV.

V Kostelci nad Černými lesy 26.4.2010

prof. Ing. Vilém Podrázský, CSc.
děkan FLD ČZU v Praze
a kol.