

# Výroční zpráva 2020

Fakulta lesnická a dřevařská  
Česká zemědělská univerzita v Praze



# Obsah

1	Úvod	4
2	Základní údaje	8
3	Vzdělávací činnost	14
4	Kvalita vzdělávací a tvůrčí činnosti	22
5	Věda a výzkum	26
6	Internacionalizace	36
7	Rozvoj fakulty	42
8	Finanční a personální řízení	48
9	Marketingové aktivity	58





Úvod

1

# 1 Úvodní slovo děkana

Kdybychom chtěli jedním slovem pojmenovat rok 2020 na FLD, tak by to bylo slovo „netradiční“. Činnosti fakulty byly výrazně ovlivněné pandemií covid-19, což se projevilo v netradiční formě výuky, zkoušení, ale i státních závěrečných a přijímacích zkoušek. Prakticky ze dne na den jsme museli změnit dlouhá léta zaběhlý způsob výuky a přednášet online, natáčet videa a využívat další distanční formy výuky. I v oblasti vědy a výzkumu šlo o netradiční fungování. Na nějakou dobu byla omezená vědecko-výzkumná činnost, terénní a laboratorní práce, ale i společenský život, který je pro naši fakultu příznačný. Jakkoliv byla situace složitá, nezašlo to na výuce ani výzkumné činnosti zásadní negativní stopy, za což patří poděkování všem zaměstnancům.

V roce 2020 uskutečňovala fakulta výuku v 6 bakalářských studijních programech se čtyřmi specializacemi a v 5 magisterských studijních programech. Zájem o studium na fakultě neovlivnila ani nepříznivá covidová situace a do prvních ročníků byl zapsán téměř stejný počet studentů jako v roce předcházejícím. K zatraktivnění studia, které připraví absolventy pro novou éru lesnictví, jsme akreditovali magisterský studijní program Lesní inženýrství s inovovanými předměty a s možností profilace v technické, nebo biologické

oblasti. Na bakalářském stupni byl akreditován studijní program Myslivost a péče o životní prostředí zvěře, zaměřený na management lesní zvěře, jako jednoho z významných faktorů prosazování diverzifikovaných lesů. V minulém roce jsme také z důvodu zkvalitňování výuky kladli ještě větší důraz na vydávání nových studijních materiálů, jejichž význam v tomto netradičním období vzrostl. Jako negativní prvek ve vzdělávací oblasti se projevil významný pokles zahraniční mobility studentů a pedagogů. Rovněž nebylo možné zrealizovat letní školy, které měly navazovat na dvě velmi úspěšné předchozí akce pro naše studenty v zahraničí. Rozvoj fakulty v mezinárodní oblasti tento netradiční rok ovlivnil nejvýrazněji. Přestože má fakulta připravené a rozpracované programy na podporu příjezdů a přednášek expertů ze zahraničí a také na podporu výjezdů fakultních zaměstnanců a doktorandů na přednáškové a výzkumné pobyty a stáže do zahraničí, nebylo možné je v loňském roce téměř vůbec naplnit.

Činnosti fakulty ve vědecko-výzkumné oblasti byly zaměřené na vytváření zázemí pro excelentní vědu, motivaci zaměstnanců a doktorandů, kvalitní aplikační výstupy, popularizaci vědy a přenos vědeckých výsledků do výuky. Fakulta tyto činnosti podporovala materiálně, administrativně a finančně. Výsledkem je na-

příklad zvýšený podíl publikací v časopisech z tzv. prvního decilu a prvního kvartilu a vydávání newsletteru pro praxi. Většina publikací byla publikována ve FORD kategorii „Agriculture, Forestry and Fisheries“, která je pro hodnocení fakulty stěžejní. Pozitivně můžeme rovněž hodnotit větší počet publikačních výstupů doktorandů, a především počet publikací, u kterých je náš doktorand prvním autorem. Navíc jsme navýšili finanční podporu doktorského studia, a to nejen formou Korfova stipendia, ale i zásadním navýšením dodatkových stipendií.

Důležitým základem pro kvalitní vědecké výstupy jsou projekty, a především ty mezinárodní. Fakultní výzkumné týmy se zapojily do mezinárodních konsorcií a byly tak součástí 20 návrhů mezinárodních projektů. Zároveň bylo v roce 2020 zahájeno pět mezinárodních projektů. Celkově se na fakultě řešilo 9 mezinárodních a 44 národních projektů financovaných ze šesti různých zdrojů. Udržení vysokého počtu řešených projektů a diverzifikovaného financování výzkumné činnosti i v dalších letech bude pro fakultu jedním z důležitých úkolů.

Z pohledu investičních aktivit se fakulta zaměřila na finalizaci přípravy dostavby a rekonstrukce tzv. staré budovy FLD. Realizace této časově i logisticky náročné a zároveň velmi důležité investiční akce začne v roce 2021. Vzhledem k tomu, že v roce 2020 nám fakultní rozpočet umožnil posílit personální oblast o pedagogické a vědecko-výzkumné zaměstnance a postdoky, je tato investice nezbytná.



Dlouhodobě si na fakultě uvědomujeme důležitost přívětivého prostředí, jehož součástí je kromě prostorového a materiálního zajištění i sociální stránka a společenská odpovědnost. Této oblasti jsme se i v loňském roce věnovali v takové míře, která nám byla z pohledu epidemiologických opatření umožněna. Za zmínku určitě stojí, že jsme začali s vydáváním fakultního newsletteru, zorganizovali jsme fakultní rodinný den, podpořili společnosti pracující s lidmi s mentálním znevýhodněním a sportovní kroužek Jedličkova ústavu v Praze.

Jak jsem již uvedl v úvodu, rok 2020 byl netradiční, ale na FLD jsme jej úspěšně zvládli tradičně bez zásadních problémů. Věřím, že další rok budeme moci hodnotit ještě pozitivněji.

**prof. Ing. Róbert Marušák, PhD.**

děkan



High-tech



pavilon

**Základní údaje  
o FLD**

**2**



# 2 Základní údaje o FLD

## Úplný název a adresa fakulty

### Úplný název

Fakulta lesnická a dřevařská  
České zemědělské univerzity v Praze

### Adresa fakulty

Česká zemědělská univerzita v Praze  
Fakulta lesnická a dřevařská  
Kamýcká 129  
165 00 Praha – Suchdol

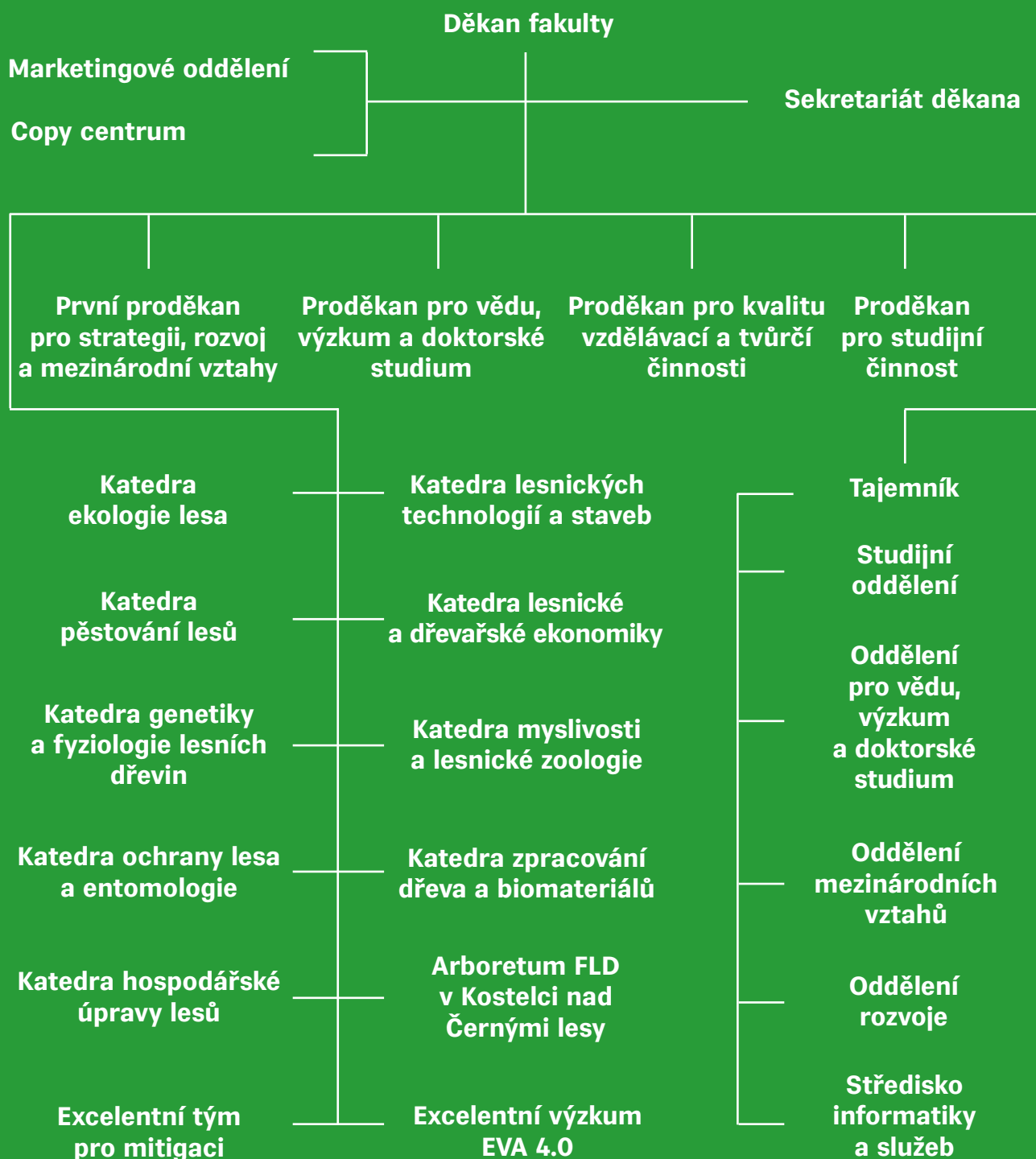
### Anglický překlad názvu fakulty

Faculty of Forestry and Wood Sciences  
Czech University of Life Sciences Prague

### Běžně užívané zkratky

FLD ČZU  
FLD  
FFWS CZU (v angličtině)  
FFWS (v angličtině)

# Organizační schéma a struktura FLD



# Složení Vědecké rady, Akademického senátu a dalších orgánů FLD

## Akademický senát FLD

### Akademičtí pracovníci

doc. Ing. Oto Nakládal, Ph.D.  
prof. Ing. Jaroslav Červený, CSc.  
Ing. Roman Modlinger, Ph.D.  
doc. Ing. Vítězslava Pešková, Ph.D.  
doc. Ing. Peter Surový, PhD.  
doc. Ing. Martin Jankovský, PhD.  
doc. Ing. Vlastimil Hart, Ph.D.  
Ing. Radim Löwe, Ph.D.

### Studenti

Ing. Václav Silovský  
Ing. Anna Herrová  
Bc. František Čepický  
Samuel Gavaľa

## Vědecká rada FLD

### Interní členové – zaměstnanci FLD

prof. Ing. Róbert Marušák, PhD.,  
předseda  
prof. Ing. Jaroslav Červený, CSc.  
doc. Ing. Milan Gaff, PhD.  
doc. Ing. Miroslav Hájek, Ph.D.  
doc. Ing. Vlastimil Hart, Ph.D.  
prof. RNDr. Tomáš Hlásny, PhD.  
prof. Ing. Jaroslav Holuša, Ph.D.  
doc. Ing. Tomáš Kušta, Ph.D.  
prof. Ing. Milan Lstibůrek, MSc., Ph.D.

doc. Ing. Vítězslava Pešková, Ph.D.  
prof. Ing. Vilém Podrázský, CSc.  
doc. Ing. Jiří Remeš, Ph.D.  
doc. Ing. Peter Surový, PhD.  
prof. Ing. Miroslav Svoboda, Ph.D.  
prof. Ing. Luděk Šišák, CSc.  
prof. Ing. Marek Turčáni, PhD.

### Interní členové – ostatní fakulty a pracoviště ČZU

prof. Ing. Martin Hanel, Ph.D.  
prof. Ing. Václav Hejnák, Ph.D.  
doc. Ing. Milan Houška, Ph.D.  
doc. Ing. Bohdan Lojka, Ph.D.  
doc. Ing. Jiří Mašek, Ph.D.

### Externí členové:

prof. Ing. Marek Fabrika, PhD.  
prof. Dr. Ing. Libor Jankovský, CSc.  
prof. RNDr. František Kačík, Ph.D.  
Ing. Petr Král  
Ing. Tomáš Krejzar, Ph.D.  
prof. RNDr. Ing. Michal V. Marek, DrSc., Dr. h. c.  
Ing. Tomáš Pařík  
Ing. Pavel Rus  
Ing. Lenka Trandová  
doc. Ing. Petr Zahradník, CSc.  
Ing. Milan Zerzán

## Vedení Fakulty lesnické a dřevařské

### Děkan

prof. Ing. Róbert Marušák, PhD.

### Proděkani

Ing. Radek Rinn,  
první proděkan, proděkan pro strategii,  
rozvoj a mezinárodní vztahy

Ing. Jan Kašpar, Ph.D.,  
proděkan pro kvalitu vzdělávací  
a tvůrčí činnosti

doc. Ing. Tomáš Kušta, Ph.D.,  
proděkan pro vědu, výzkum  
a doktorské studium

Ing. et. Ing. Markéta Kalábová, Ph.D.,  
proděkanka pro studijní činnost

### Tajemník

Ing. Martin Prajer, Ph.D.





Vzdělávací  
činnost

3

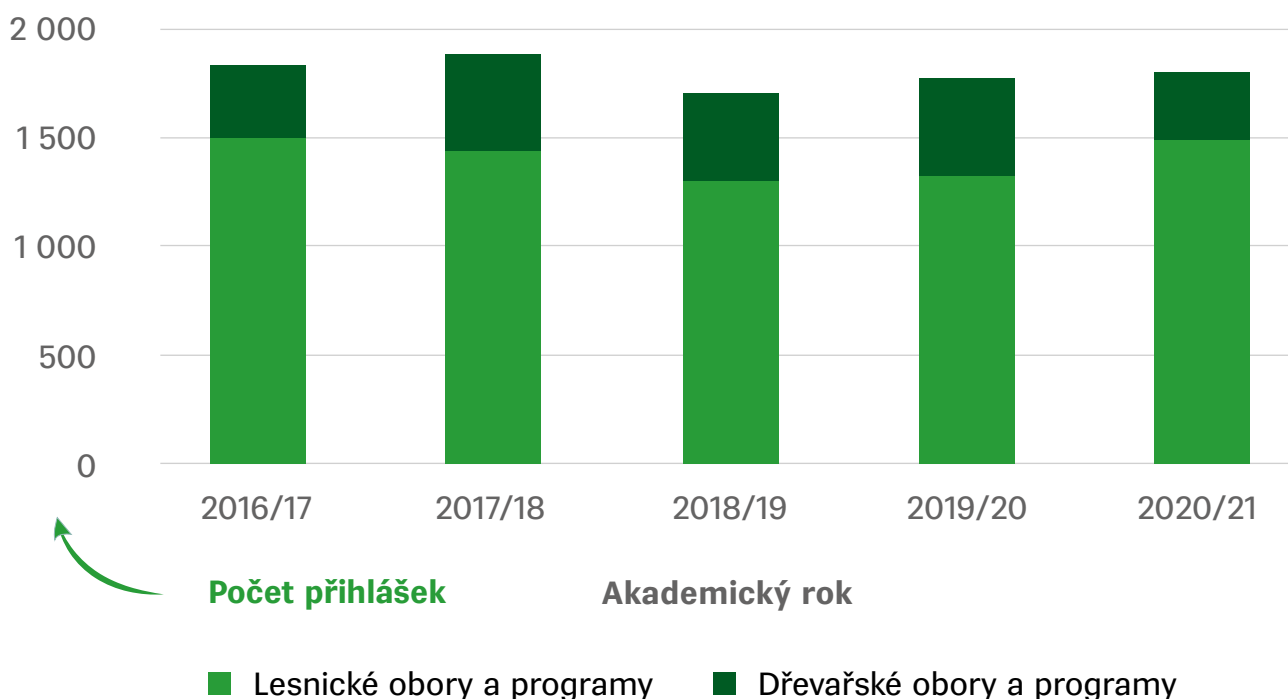
# 3 Vzdělávací činnost

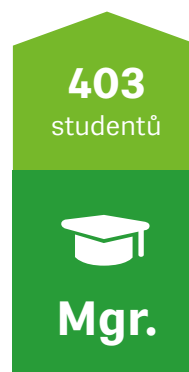
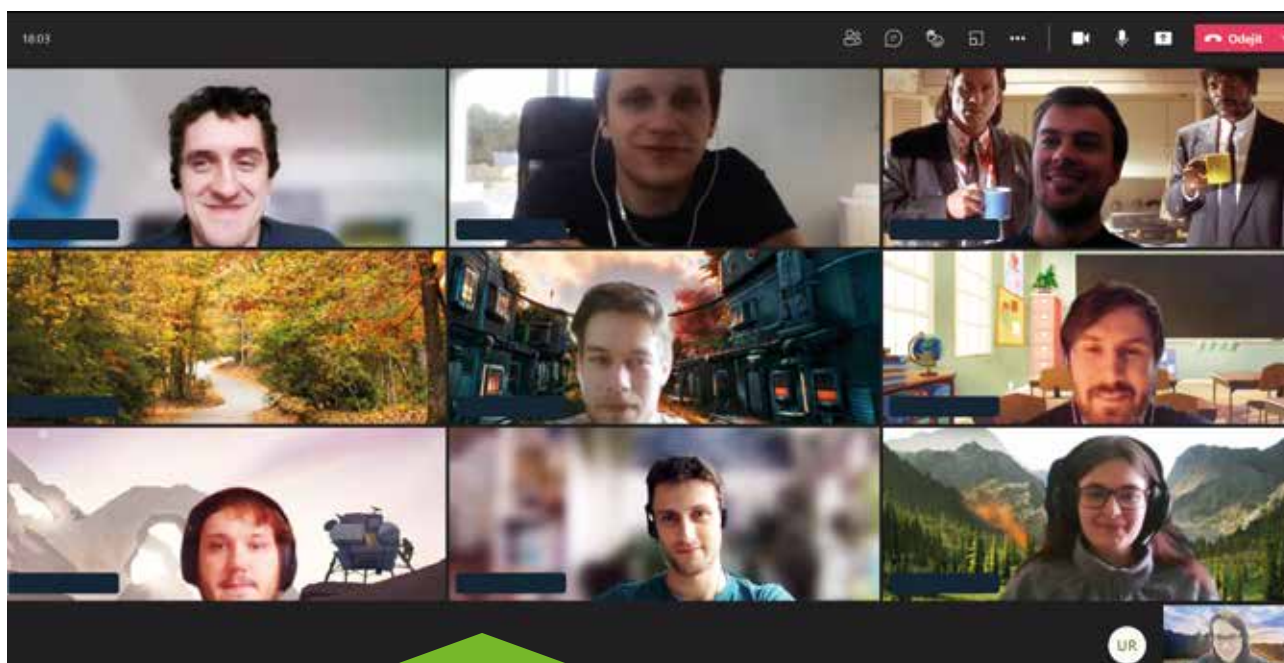
Pedagogická činnost byla v roce 2020 výrazně poznamenána pandemií covid-19, která zasáhla celou Českou republiku. Od 11. 3. 2020 byla zakázána osobní přítomnost studentů na výuce. Výuka tak byla zajištěna v online podobě prostřednictvím platformy MS Teams a LMS Moodle. Celkem bylo vytvořeno více než 600 týmů.

Fakulta v roce 2020 nabízela studium v nově akreditovaných studijních programech. Celkově bylo v rámci tří etap podáno 1785 přihlášek s nárůstem

zájmu o lesnické studijní programy. Do studia bylo zapsáno 905 studentů, což představuje 51% zapisovatelnost.

## Vývoj počtu přihlášek ke studiu na FLD za posledních 5 let





K 31. 10. 2020 studovalo na FLD celkem 1856 studentů, z toho bylo 1453 studentů v bakalářských a 403 v magisterských studijních oborech a programech. Ačkoliv byly státní závěrečné zkoušky kvůli pandemii covid-19 posunuty na srpen, studium úspěšně ukončilo celkem 265 studentů, z toho 146 v bakalářských a 119 v magisterských studijních oborech. Uplatnitelnost absolventů FLD na trhu práce je téměř 100%.



# STUDIJNÍ PROGRAMY NABÍZENÉ V ROCE 2020

Cílem Fakulty lesnické a dřevařské je vzdělávat osobnosti se samostatným kritickým uvažováním. Záměrem je, aby absolventi byli schopni využít vědecko-výzkumných poznatků fakulty, které budou aplikovat v praxi.



p = prezenční

k = kombinovaná forma studia

## BAKALÁŘSKÉ STUDIJNÍ PROGRAMY

- LESNICTVÍ** • specializace **Ochrana a pěstování lesních ekosystémů** (čj, p/k)
- LESNICTVÍ** • specializace **Ekonomika a řízení lesního hospodářství** (čj, p/k)
- DŘEVAŘSTVÍ** • specializace **Podnikání ve dřevozpracujícím a nábytkářském průmyslu** (čj, p)
- DŘEVAŘSTVÍ** • specializace **Zpracování dřeva** (čj, p)
- PROVOZ A ŘÍZENÍ MYSLIVOSTI** (čj, p/k)
- KONZERVACE PŘÍRODNIN A TAXIDERMIE** (čj, p)
- SYSTÉMOVÁ ARBORISTIKA** (čj, p)
- FORESTRY** • specializace **Forest Ecosystems Protection and Silviculture** (aj, p)



## **MAGISTERSKÉ STUDIJNÍ PROGRAMY**

**LESNÍ INŽENÝRSTVÍ (čj, p/k)**

**DŘEVAŘSKÉ INŽENÝRSTVÍ (čj, p/k)**

**DŘEVĚNÉ KONSTRUKCE A STAVBY NA BÁZI DŘEVA (čj, p)**

**FORESTRY, WATER AND LANDSCAPE MANAGEMENT (aj, p)**

## **DOKTORSKÉ STUDIJNÍ PROGRAMY**

**APLIKOVANÁ GEOINFORMATIKA A DPZ  
V LESNICTVÍ (čj/aj, p/k)**

**PROTIPOŽÁRNÍ OCHRANA LESA, DŘEVĚNÝCH  
MATERIÁLŮ A MATERIÁLŮ NA BÁZI DŘEVA (čj/aj, p/k)**

**BIOLOGIE LESA (čj/aj, p/k)**

**EKONOMIKA A MANAGEMENT LESNICTVÍ  
A DŘEVAŘSTVÍ (čj/aj, p/k)**

**HOSPODÁŘSKÁ ÚPRAVA LESA (čj/aj, p/k)**

**OCHRANA LESŮ A MYSLIVOST (čj/aj, p/k)**

**PĚSTOVÁNÍ LESA (čj/aj, p/k)**

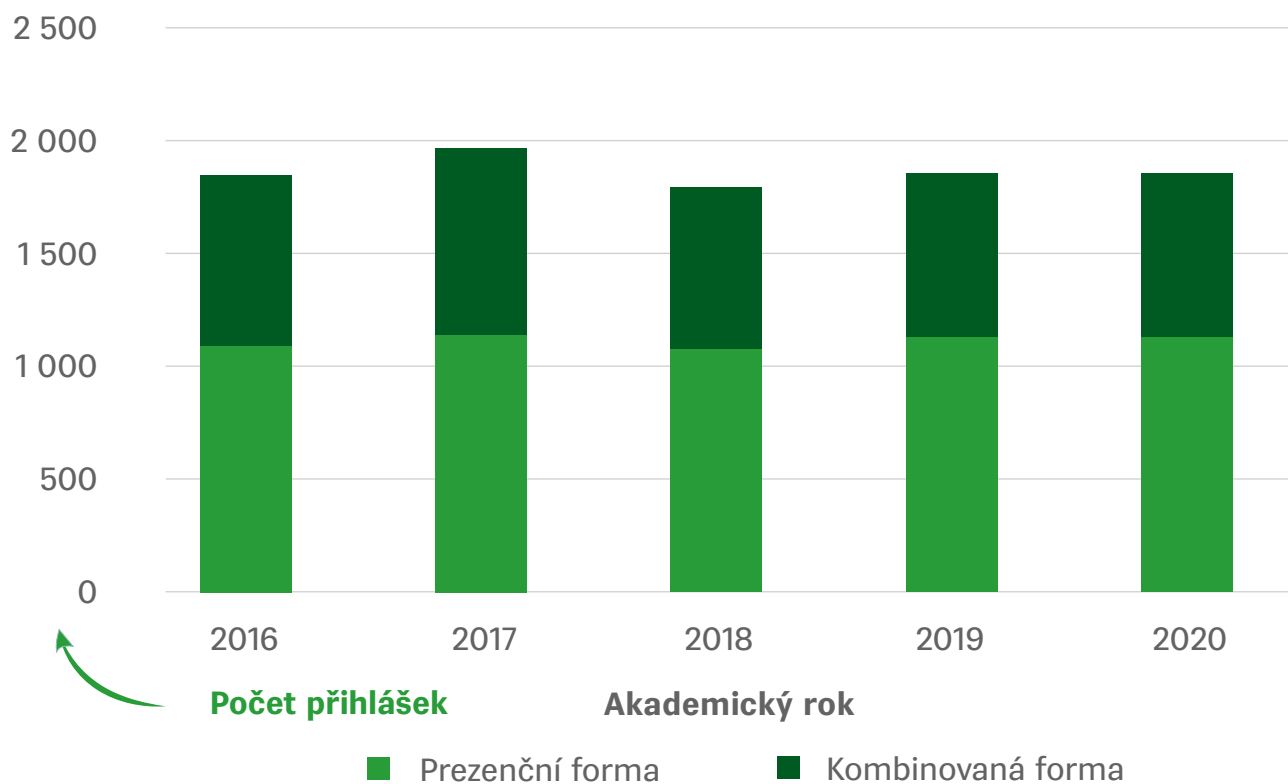
**ZPRACOVÁNÍ DŘEVA A TECHNIKA V LESNÍM  
HOSPODÁŘSTVÍ (čj/aj, p/k)**

**GLOBAL CHANGE FORESTRY (aj, p/k)**

# Forma studia

Studijní programy lze na FLD studovat v prezenční a kombinované formě. V roce 2020 nabízela FLD 20 prezenčních studijních programů a 13 studijních programů v kombinované formě. Na grafu uvede-

ném níže je patrný velký zájem o kombinovanou formu. Podíl studentů kombinovaného studia na celkovém počtu je za posledních 5 let podobný, a to kolem 40 % studentů.



## Udělené ceny v roce 2020

5

absolventů získalo cenu rektora za vynikající výsledky ve studiu.

15

absolventů získalo pochvalné uznání děkana za vynikající výsledky v průběhu celého studia.

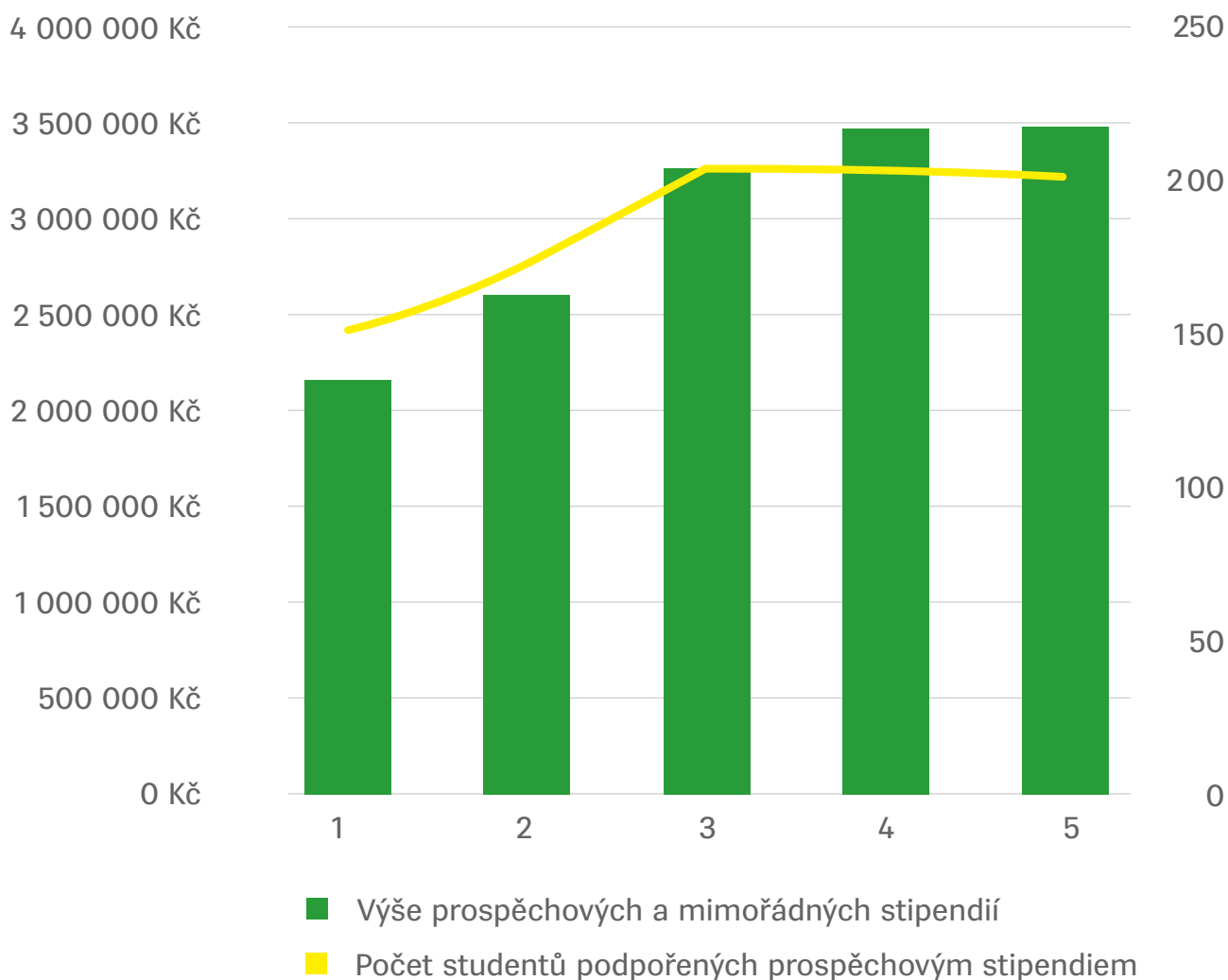
7

absolventů získalo cenu děkana za vynikající závěrečnou práci.

# Stipendijní programy

FLD pokračovala i v roce 2020 v podpoře studentů prostřednictvím rozsáhlého stipendijního programu. Mezi tento typ podpory patří: stipendium pro 1. ročníky, prospěchové stipendium, stipendium pro mladé vědecké

pracovníky, kteří se nad rámec svých studijních povinností zapojují do práce na katedrách, cena děkana, ubytovací, sportovní a sociální stipendium. Výše finančních prostředků se v posledních pěti letech zvyšovala.







**Kvalita vzdělávací  
a tvůrčí činnosti**

**4**

# 4 Kvalita vzdělávací a tvůrčí činnosti

## Nové akreditace

V roce 2020 se podařilo v rámci institucionální akreditace ČZU zakreditovat dva doktorské studijní programy, jeden magisterský a jeden bakalářský. Konkrétně se jedná o doktorský studijní program **Ekonomika a management lesnictví a dřevařství**, který nahrazuje současný program **Řízení a ekonomika podniku**, a pak doktorský studijní program **Zpracování dřeva a technika v lesním hospodářství**. Oba zmíněné studijní programy byly akreditovány i v anglickém jazyce. Pro nový akademický rok se také podařilo připravit magisterský studijní program **Lesní inženýrství** a bakalářský studijní program **Myslivost a péče o životní prostředí zvěře**, který nahradí současný program **Provoz a řízení myslivosti**. Oba dva programy prošly řadou změn, které doufáme, přispějí ke zvýšení uplatnitelnosti našich absolventů v současném světě.

Těmito posledními akreditacemi byla dovršena práce na obnově portfolia studijních programů tak, aby odpovídaly novým legislativním podmínkám. Následující roky budou ve znamení zvyšování kvality všech studijních programů FLD.



## Ediční činnost

I přes nepříznivý vývoj v důsledku pandemie covid-19 se podařilo v roce 2020 pokračovat v ediční činnosti fakulty. Byl vytvořen nový grafický formát skript s cílem zvýšení atraktivnosti našich publikací i mimo půdu fakulty.

Celkem bylo v roce 2020 v tomto novém formátu vydáno 5 skript a fakulta tak úspěšně pokračovala na zajišťování vlastních studijních materiálů pro předměty studijních programů.

## CSR aktivity

■ Jako každý rok podpořila FLD společnost DUHA, která pomáhá lidem s mentálním znevýhodněním, a to zakoupením obrazu, který byl tradičně využit na fakultní novoroční přání.

■ Studenti a zaměstnanci fakulty se již čtvrtým rokem zúčastnili závodu Vltava Run, v rámci kterého opět proběhla dobrovolná finanční sbírka na podporu klientů Jedličkova ústavu Praha prostřednictvím jejich sportovního klubu.

■ Vedení fakulty se také snaží zajistit příjemné pracovní prostředí pro všechny zaměstnance, a tak byl rok 2020 ve znamení zvýšení informovanosti zaměstnanců prostřednictvím nově vydávaného Newsletteru FLD v elektronické podobě nebo uspořádání Rodinného

dne FLD. Na všech akcích fakulty je snahou využívat v maximální možné míře vratné obaly a obaly z recyklovaných materiálů.

■ Členové fakulty také pravidelně podporují projekty pro děti, jako je například lesní pedagogika nebo soutěž YPEF. Účastnili jsme se také veletrhů pro širokou veřejnost a děti (For Wood, DIGI-TECH-VĚDA v Poděbradech, Týden vědy a techniky online, Noc vědců online).

■ Důležitou roli sehráli výzkumní pracovníci fakulty v dalším boji proti africkému moru prasat přípravou strategie a plánů eradikace tohoto onemocnění.

■ FLD se v roce v rámci svých možností odborného zaměření zapojila i do boje proti covid-19 zapůjčením přístroje nanospider externí firmě pro výrobu ochranných masek.







SIENS

SOMATOM Scope

Věda a výzkum

5

# 5 Věda a výzkum



# Vytváření kvalitního zázemí a prostředí pro excelentní vědecko-výzkumnou činnost



- Získané prostředky na vědu a výzkum  
– více než 225 mil. Kč
- Nákup více než 90 přístrojů  
a vybavení určených k zajištění  
vědy a výzkumu



# Podpora a motivace zaměstnanců a doktorandů

## Zaměstnanci

- odměny za publikování v excelentních časopisech (NI a 1. decil na WoS dle AIS)
- podpora významných a perspektivních vědeckých týmů
- podpora získání významných a strategických projektů, a to především mezinárodních
- podpora aktivit pro zapojení FLD do mezinárodních konsorcií
- vytváření excelentních výstupů v kategorii Společenská relevance či Přínos k poznání dle M17+
- vyhledávání kvalitních juniorních výzkumníků ze zahraničí
- zaměření na popularizaci vědy na FLD
- podpora výjezdů na dlouhodobé zahraniční stáže

## Doktorandi

- výrazné navýšení stipendií za mimořádné výkony a výsledky ve vědecko-výzkumné v oblasti – celkově vyplaceno více než 24 mil. Kč
- výchova doktorandů pomocí nových předmětů Academic writing a Science communication a dalších vzdělávacích přednášek a speciálních kurzů
- podpora výjezdů na dlouhodobé zahraniční stáže a konference
- vznik nového elektronického systému povinné evidence činnosti doktorandů WorKIS



## Zvýšení kvality doktorského studia

- kontrola školitelů v rámci počtu vedených doktorandů
- kontrola publikačních aktivit školitelů
- úpravy v členství v oborových radách (nyní může být zaměstnanec max. ve 2 radách)

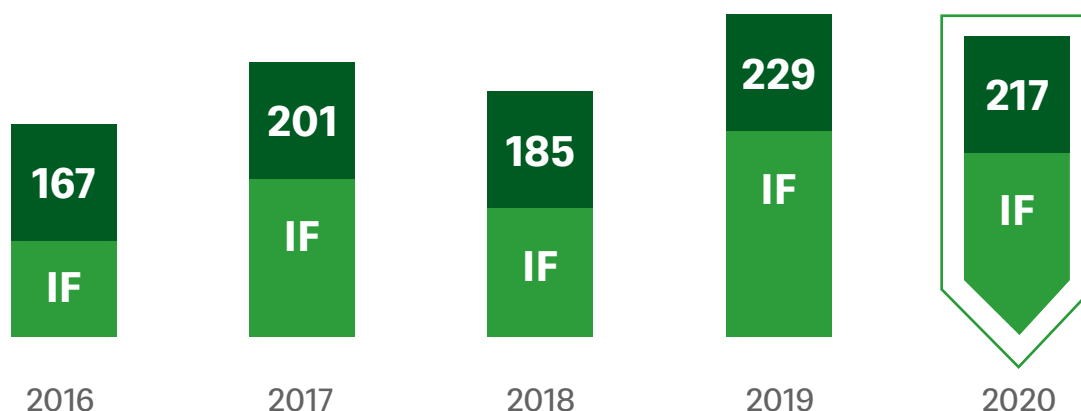
- Podpora z projektů Interní grantové agentury:

Čerpáno **8 314 518,16 Kč**

Podpořeno **53** projektů

**71** studentů doktorských studijních programů

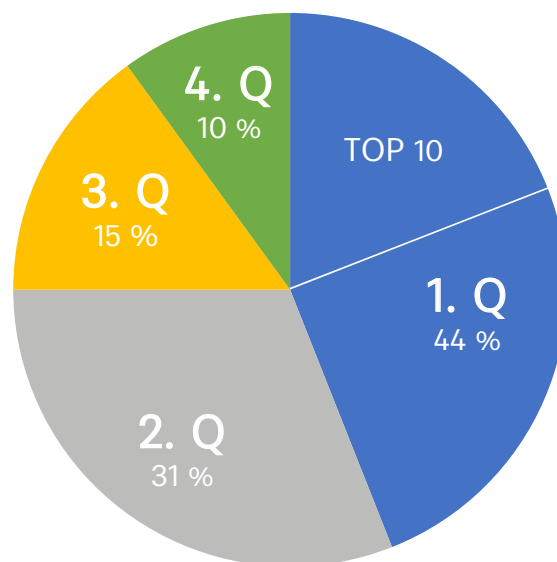
# Publikování v excelentních časopisech



## Vývoj počtu článků na WoS

Výsledky dle AIS - kvartily

Více než 75 % v 1. a 2. Q na WoS



## Informace o výstupech na WoS



# Články v Nature Index

- **Magnetic alignment enhances homing efficiency of hunting dogs**

*Kateřina Benediktová, Jana Adámková, Jan Svoboda, Michael Scott Painter, Petra Nováková, Vlastimil Hart, Hynek Burda*

(časopis: **eLife**)

- **Forest microclimate dynamics drive plant responses to warming**

*Martin Kopecký*

(časopis: **Science**)

- **Mate discrimination among subspecies through a conserved olfactory pathway**

*Byrappa Ammagarahalli*

(časopis: **Science Advances**)

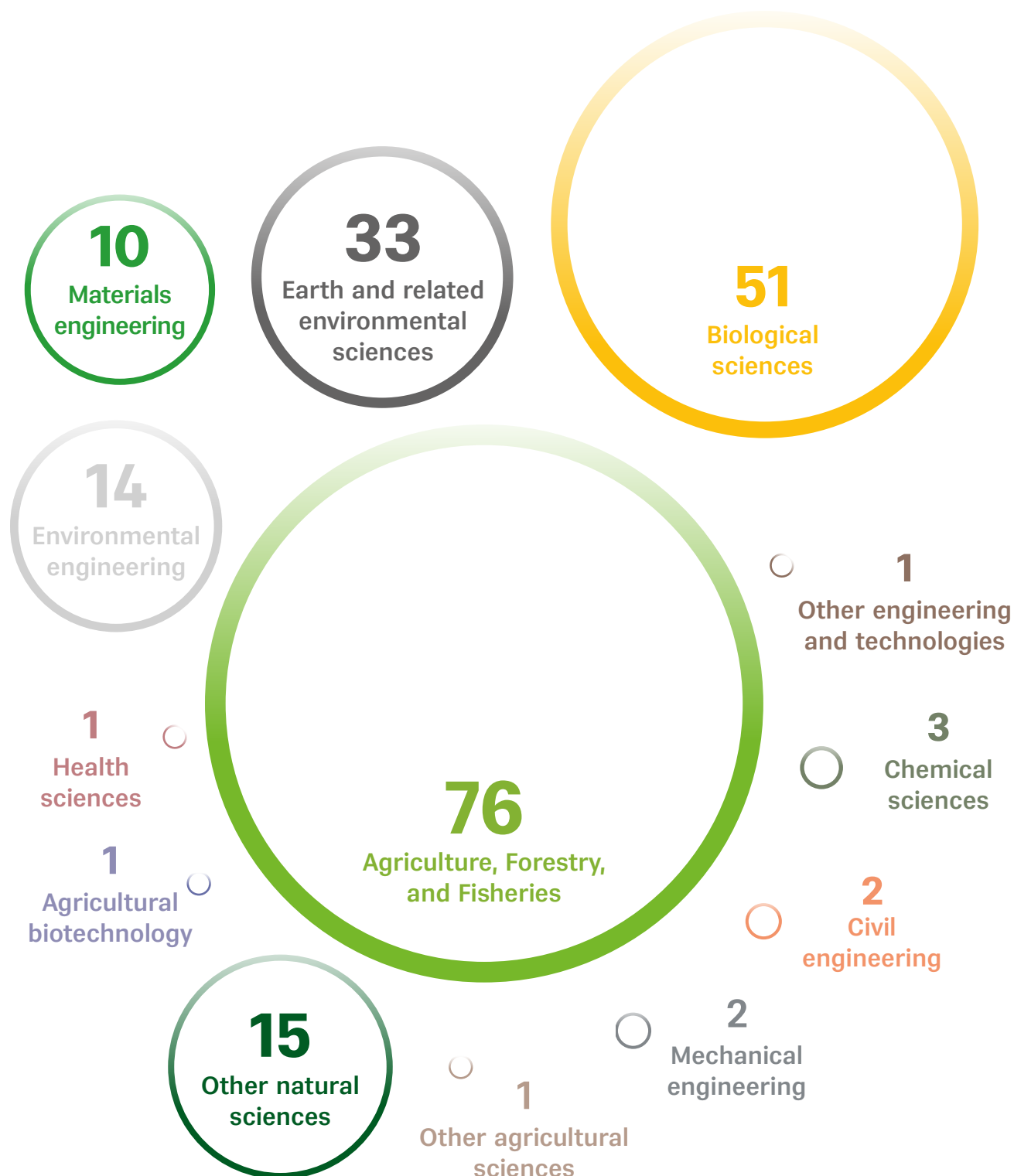
- **Late-spring frost risk between 1959 and 2017 decreased in North America but increased in Europe and Asia**

*Miroslav Svoboda*

(časopis: **Proceedings of the National Academy of Sciences of the United States of America**)



# Počty článků ve WoS dle oborové klasifikace FORD





# Zvýšení kvality doktorského studia

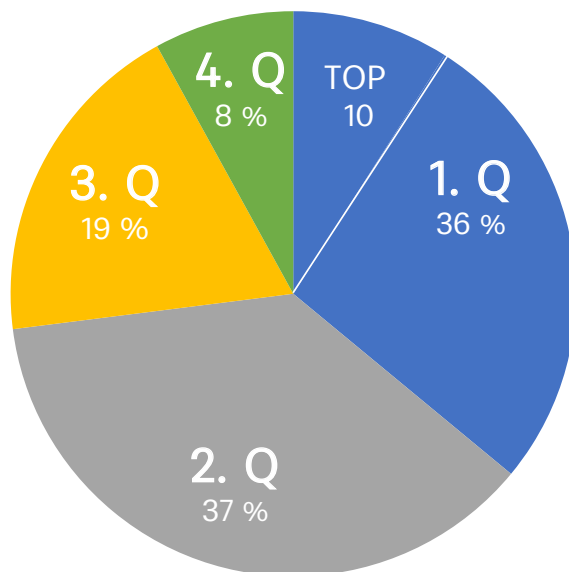


## Doktorské studium (stav k 31. 12. 2020)

- 28** zapsaných studentů do studia pro ak. rok 2020/21
- 106** prezenčních studentů
- 20** studentů v kombinované formě
- 47** zahraničních studentů
- 5** úspěšně obhájených disertačních prací

## Publikování doktorandů

- 78** publikací na WoS (celkem 73 doktorandů)
- 39** publikací, kde je na 1. místě v autorském kolektivu doktorand
- 32** publikací doktorandů, které vznikly ve spolupráci se zahraniční institucí



Výsledky dle AIS – kvartily

# Podpora kvalitních aplikačních výstupů

## Celkem 74 aplikačních výstupů

5	odborných monografií
3	kapitoly v knize
8	statí ve sborníku
1	užitný vzor

5	prototypů, funkčních vzorků
3	certifikované metodiky, postupy a mapy
2	softwary
12	souhrnných výzkumných zpráv
3	audiovizuální tvorby
32	ostatních výsledků

## Popularizace vědy



- byl založen Newsletter pro praxi – 1. číslo vydáno přílohou časopisu Lesnická práce
- probíhalo představování výstupů fakulty veřejnosti – rubrika „Popularizace vědy“
- došlo k aktualizaci a modernizaci představování projektů a výstupů pro praxi na internetových stránkách fakulty





**Internacionalizace**

**6**

# 6 Internacionalizace

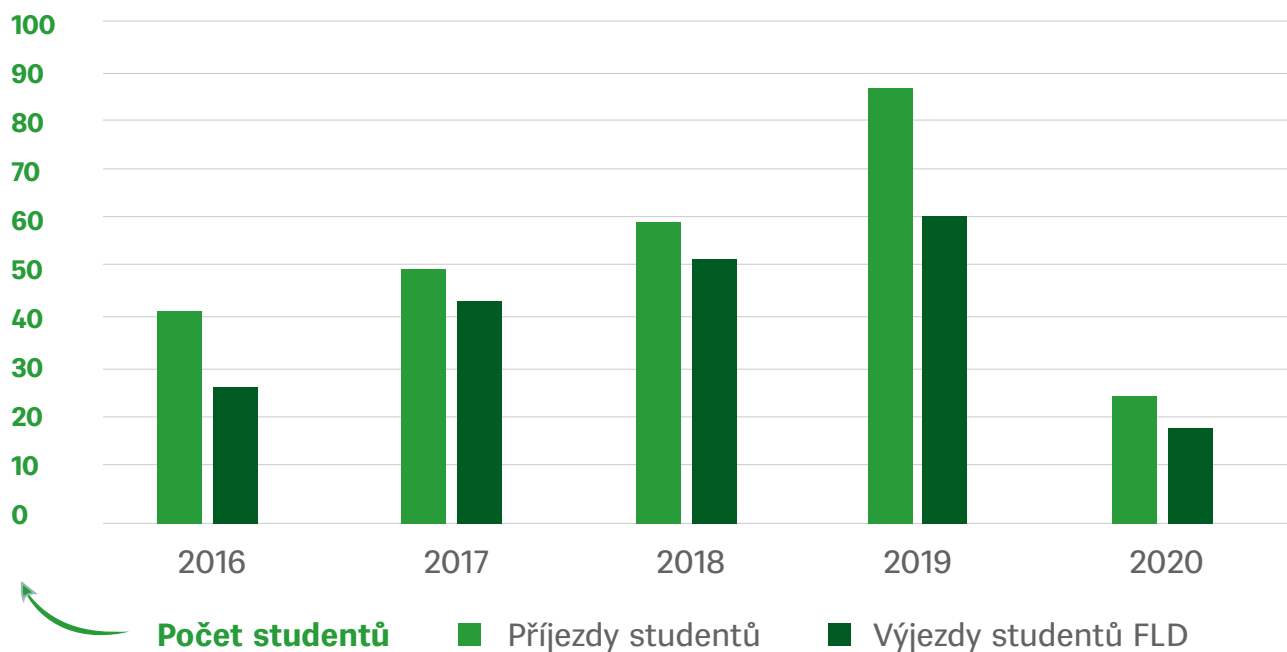
Mezinárodní aktivity fakulty byly v roce 2020 výrazně ovlivněny pandemií covid-19. Fakulta pokračovala v prohlubování mezinárodní spolupráce vedoucí ke zkvalitnění pedagogické a vědecko-výzkumné činnosti, neboť oblast internacionalizace je v současné době významnou prioritou napříč činnostmi FLD.



# Studenti a pedagogové měli na výběr ze 72 univerzit z 24 zemí, ale zájem byl v tomto roce nízký

V oblasti mobility studentů byl zaznamenán výrazný propad. FLD nabízí možnost studovat v zahraničí v rámci programu Erasmus+, podporovány jsou také praktické stáže, studium v rámci mezvládního stipendia či programu CEEPUS. V rámci výjezdů studentů FLD bylo uskutečněno 10 studijních pobytů, 2 praktické stáže a 6 stáží studentů doktorského studia. Řada studentů musela svůj pobyt předčasně ukončit nebo realizovala tzv. virtuální mobilitu a výuky se účastnila online. V rámci příjezdů bylo zaznamenáno 26 studentů absolvujících studijní pobyt a 7 praktických stáží.

## Vývoj počtu příjezdů a výjezdů studentů v rámci mezinárodních mobilit

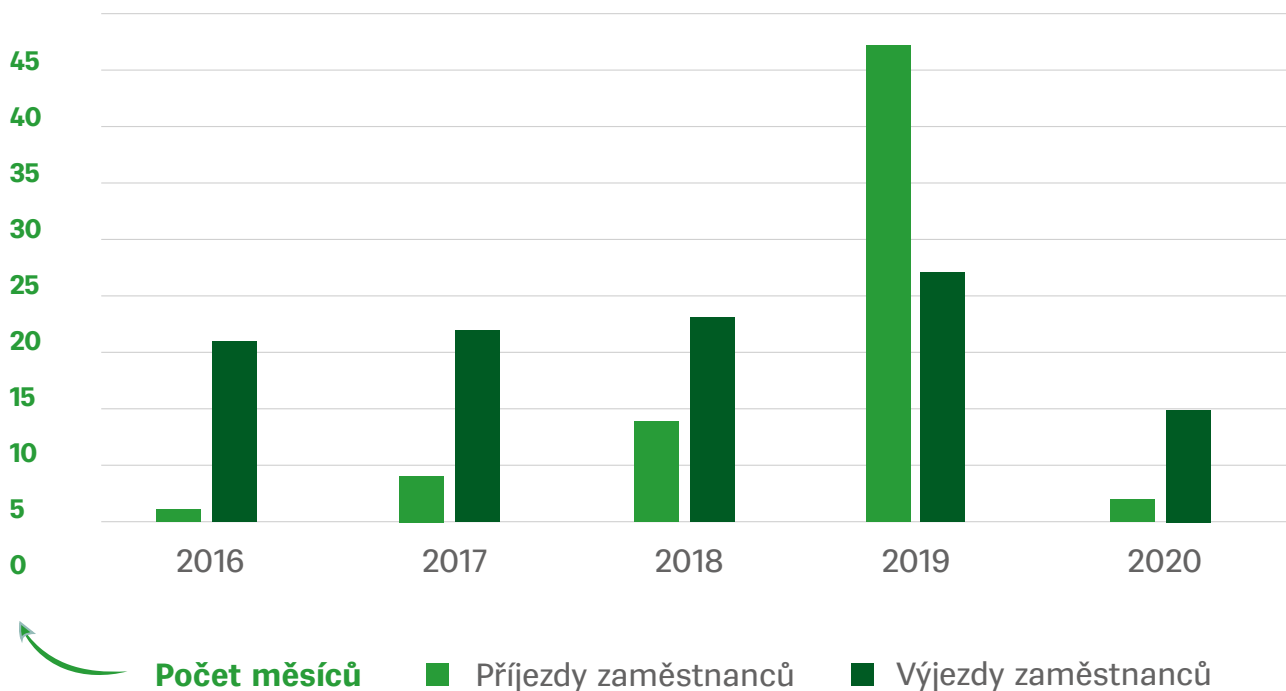


## Letní školy

Další z významných součástí mezinárodních aktivit FLD je organizace letních škol, nicméně v roce 2020 nebylo možné letní školy organizovat.

## Mobilita zaměstnanců

I přes obtížnou celosvětovou situaci se podařilo zrealizovat 12 mobilit akademických zaměstnanců v rámci programu Erasmus+ (z toho 2 v kategorii „teaching“ a 10 v kategorii „training“). Celkově vyjeli zaměstnanci na 195 dnů na partnerské instituce. Vedle tradičních univerzit v Polsku, Maďarsku a na Slovensku došlo k posílení spolupráce s University of Lulea i univerzitou ve Stuttgartu.



*Vývoj počtu příjezdů a výjezdů zaměstnanců v rámci mobilit*

## Zahraniční experti

Naopak v posledních letech znatelný nárůst příjezdů zahraničních expertů k nám na FLD byl zásadním způsobem utlumen. Během roku 2020 jsme zaznamenali pouze 10 návštěv expertů na FLD.

## Zahraniční pracovní cesty

Zaměstnanci FLD v posledních letech stále častěji vyjížděli na zahraniční pracovní cesty (především v rámci realizovaných projektů). V roce 2020 se uskutečnilo celkem 95 cest a celkový počet dnů v zahraničí činil 755.

## Konference, workshopy a semináře

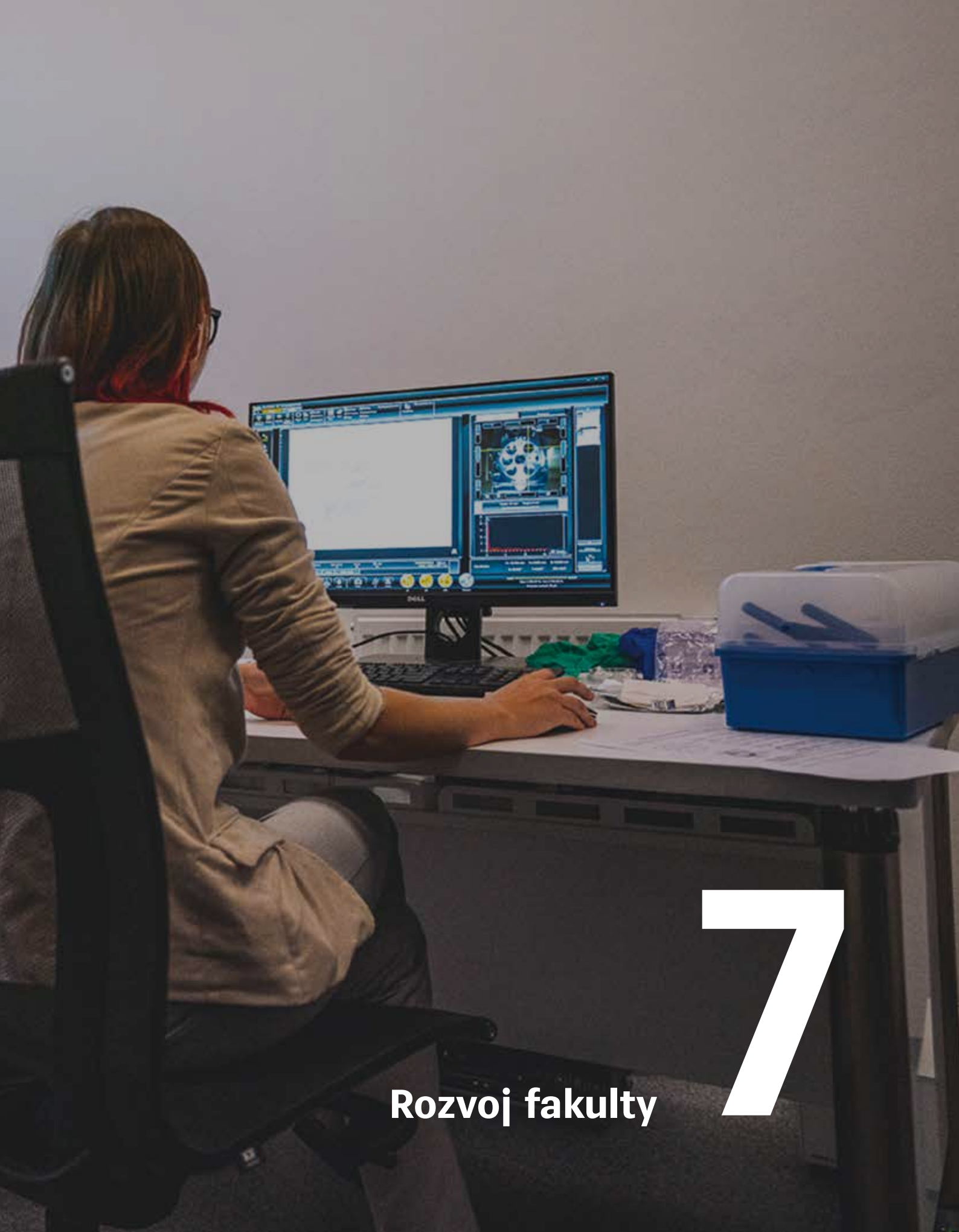
Přestože pandemie narušila plánované účasti na zahraničních konferencích a pořádání mezinárodních konferencí na fakultní půdě, zaměstnanci se aktivně snažili organizovat a účastnit se různých konferencí, workshopů a seminářů. Mnoho akcí se přeneslo do online prostředí, což umožnilo alespoň nějakou kompenzaci plánovaných aktivit. Jako příklad je možné uvést virtuální on-line sympozium v rámci konference Entomology Society of America Annual meeting 2020.

I přesto, že mnohé aktivity v oblasti internacionalizace musely být utlumeny, případně byla změněna forma do online prostředí, byla snaha v oblasti mezinárodních vztahů nepolevit a připravovat si půdu pro další roky.









Rozvoj fakulty

7

# 7 Rozvoj fakulty

Rok 2020 byl pro FLD rekordní co do počtu podaných mezinárodních projektových žádostí, a to zejména v programu H2020 nebo programu Life. Zároveň to byl také rok, ve kterém nám byl i první projekt financovaný z H2020 schválen. Dále pokračovala samozřejmě i příprava a realizace projektů financovaných z evropských operačních programů či národních zdrojů, které stále představují dominantní projektové zdroje FLD.

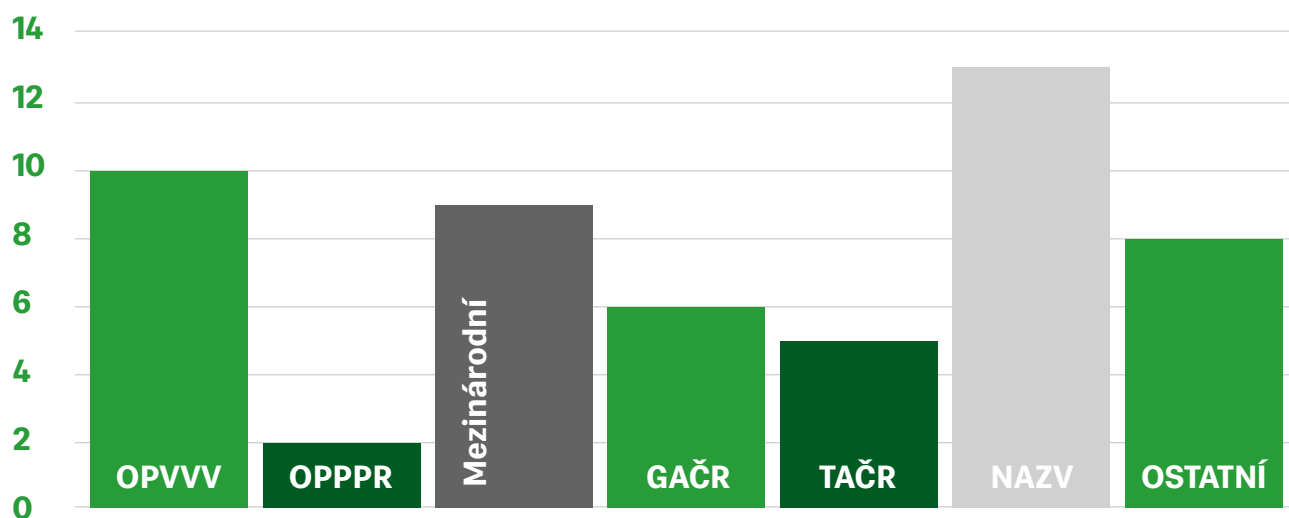


# Realizované projekty

**FLD realizovala v roce 2020 celkem 53 projektů s ročním rozpočtem ve výši téměř 165 mil. Kč,**

z nichž největší finanční podíl zaujímaly projekty z Evropských strukturálních a investičních fondů (ESIF), a to ve výši přesahující 110 mil. Kč, projekty NAZV pak měly k dispozici roční rozpočty ve

výši přibližně 22 mil. Kč. Z projektových rozpočtů šlo na budování infrastruktury a nákup investic cca 17 mil. Kč, zbylé finanční prostředky byly použity zejména na mzdy vědeckých pracovníků, případně na nákup spotřebního materiálu a služeb. Co se týče počtu realizovaných projektů, největší zastoupení měly projekty financované z Národní agentury pro zemědělský výzkum (NAZV) v celkovém počtu 13, následované 10 projekty z Operačního programu Výzkum, vývoj a vzdělávání (OP VVV) a 9 mezinárodními projekty.



Počet projektů

Počet realizovaných projektů v roce 2020 dle programu

## Rozpočty realizovaných projektů:

Program	GAČR	TAČR	NAZV	MEZINÁRODNÍ
Roční rozpočet v Kč	7 414 000,00	4 256 399,42	22 219 800,00	1 855 246,00
Program	OPPPR	OPVVV	OSTATNÍ	CELKEM
Roční rozpočet v Kč	3 690 580,17	88 880 608,22	2 590 666,67	163 569 792,22

### Transfer technologií

Fakulta se v průběhu podzimu také zaměřila na další oblast a tou je transfer technologií a komercializace projektových výstupů. V srpnu skončila realizace fakulního projektu Proof of concept, jehož tři výstupy dostaly od vedení fakulty podporu k jejich dalšímu rozvoji a komercializaci. Jedná se o [webovou aplikaci T-Nuro](#) určenou na podporu optimalizace výrobní struktury okrasných a lesních školek, [mobilní aplikaci Sojka](#) umožňující monitoring volně žijících živočichů na území měst a obcí a [mobilní a webovou aplikaci TreeZ](#) sloužící k identifikaci a monitoringu výskytu škůdců a biotických poškození.

### Projekty z mezinárodních soutěží


Rok 2020 byl velmi úspěšný v oblasti předkládání mezinárodních projektů. [Celkově bylo podáno 20 mezinárodních projektů, z nichž 15 projektových žádostí do programu Horizon 2020 a 3 projektové žádosti](#)

[do programu Life](#). K datu uzávěrky víme, že minimálně 3 projektové žádosti byly podpořeny. Jedná se o projekt [RESONATE z H2020](#), [LIFE PROGNOSSES z programu Life](#) a [4Map4Health z programu CHIST-ERA](#). Všechny tyto projekty budou zahájeny v průběhu roku 2021.

Několik mezinárodních projektů se v průběhu roku 2020 také rozběhlo. Konkrétně to byly 2 projekty financované z programu [Interreg CENTRAL EUROPE](#), a to [TEACHER-CE](#) zabývající se problematikou hospodaření s vodou a projekt [Fem4Forest](#) na podporu žen v lesnictví, dále 2 projekty financované z programu Erasmus+, tedy projekt [HUNTOUR](#) zaměřený na loveckou turistiku a projekt [FRAME](#) na podporu vzdělávání v jihovýchodní Asii. V září se rozběhl sedmiletý projekt [CLIMAFORCEELIFE](#) spolufinancovaný z evropského programu Life, jenž se bude zaměřovat na přizpůsobení managementu lesů ve střední a východní Evropě změně klimatu.







**Finanční  
a personální řízení**

**8**



# 8 Finanční a personální řízení FLD

## Finanční řízení

Celkově FLD získala na rok 2020 z příspěvků a dotací do rozpočtu částku ve výši 170 424 664 Kč, a to v rámci dotace na studenta, institucionální podpory na dlouhodobý koncepční rozvoj (DKR) instituce a na specifický výzkum.

### Fakulta jako celek dodržela plánovaný rozpočet

Fakulta hospodařila s přebytkem v hlavní činnosti – v příspěvku na provozní činnost ve výši **28 966 506,39 Kč**. Daná částka byla k 31. 12. 2020 účetně převedena do Fondu provozních prostředků.

	Stipendijní fond	Fond odměn	Fond rozvoje investičního majetku	Fond provozních prostředků	Fond provozních prostředků po zdanění	Dary zahraniční
Stav k 1. 1. 2020	3 998 070	285 204	1 747 027	68 937 677	810 482	2 650 432
Tvorba fondu	3 331 000	500 000	1 930 930	28 880 834	6 508 563	0
Čerpání fondu	7 144 239	664 478	1 013 759	27 728 331	418 449	0
Stav k 31. 12. 2020	184 831	120 726	2 664 198	70 090 180	6 900 596	2 650 432

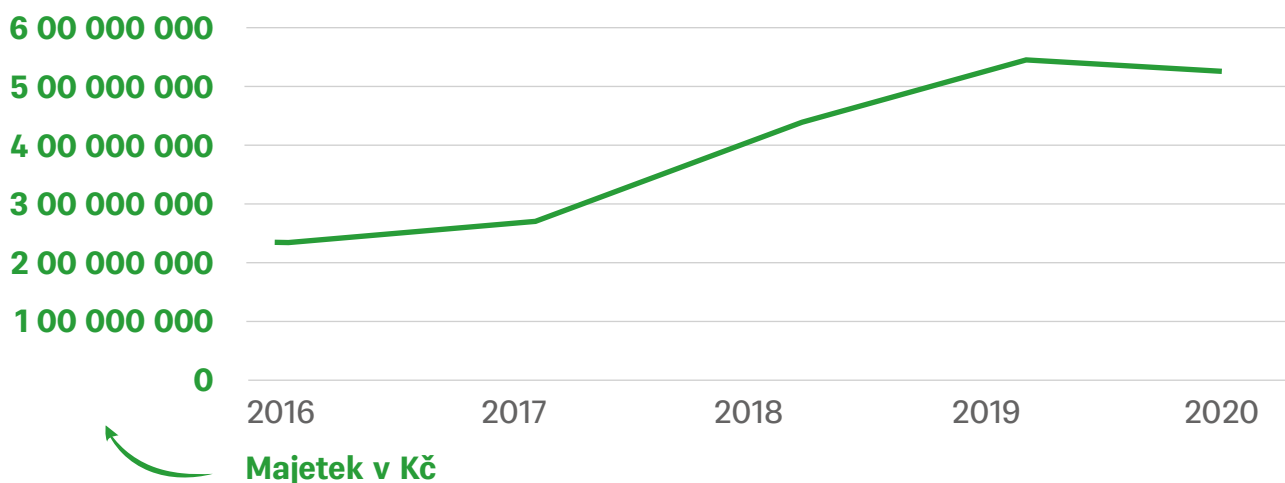
Částka v Kč 

# Celková finanční rezerva fakulty

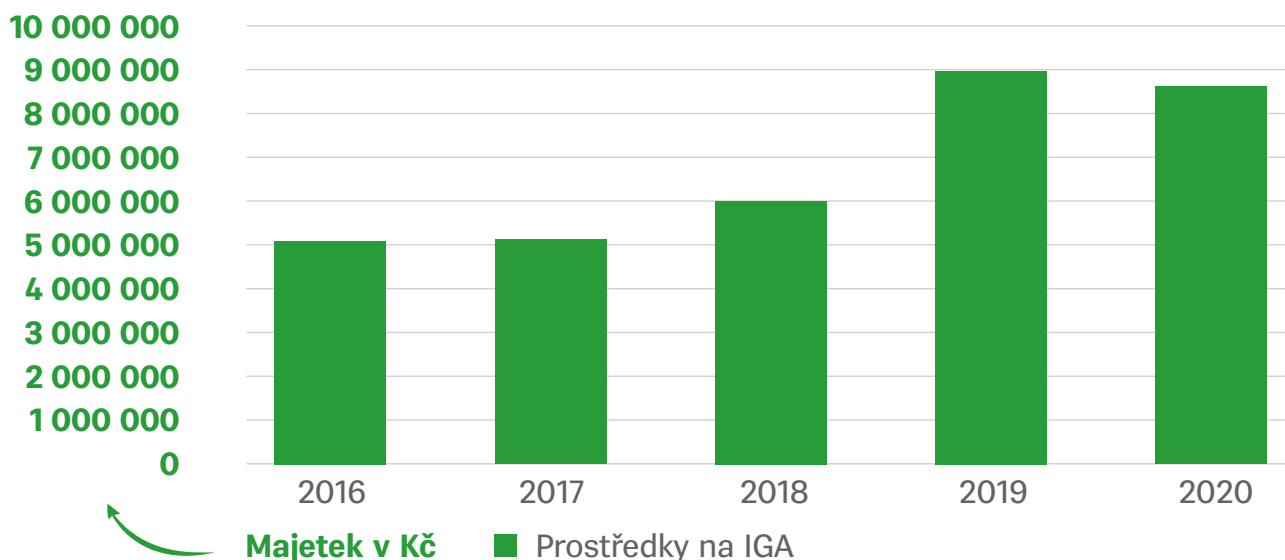
vytvořená z hlavní činnosti k 31. 12. 2020 byla **82 305 407 Kč** (Fond rozvoje inv. majetku, Fond provozních prostředků, Fond provozních prostředků po zdanění, zůstatky na zahraničních darech).

V roce 2020 byly pro pořízení dlouhodobého hmotného majetku a technické zhodnocení hmotného majetku využity také prostředky Investiční institucionální podpory ve výši **9 785 991 Kč**.

## Vývoj majetku FLD 2016–2020



## Vývoj prostředků vyčleněných na IGA v letech 2016–2020



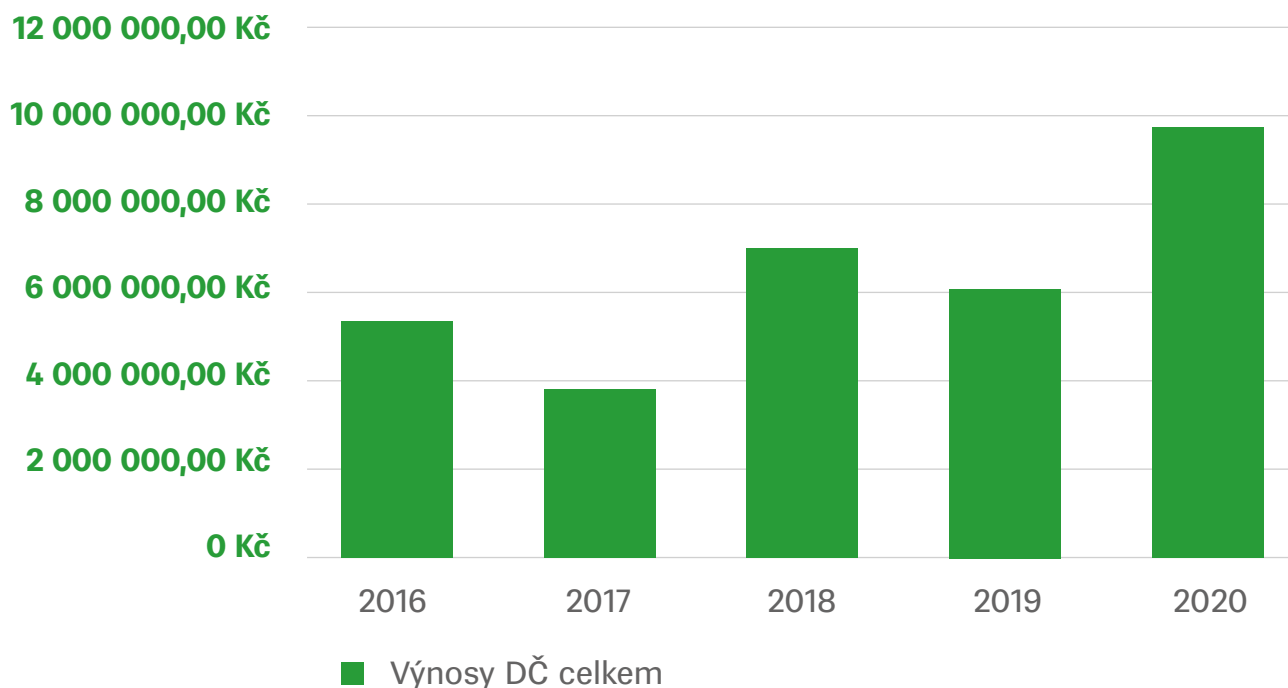
## Vývoj dotace na specifický výzkum a IGA 2016–2020 v Kč

Specifický výzkum	2016	2017	2018	2019	2020
<b>Dotace</b>	5 552 174	5 810 511	6 832 525	10 091 150	9 456 568
<b>IGA</b>	5 077 788	5 148 113	6 014 250	8 943 950	8 625 926

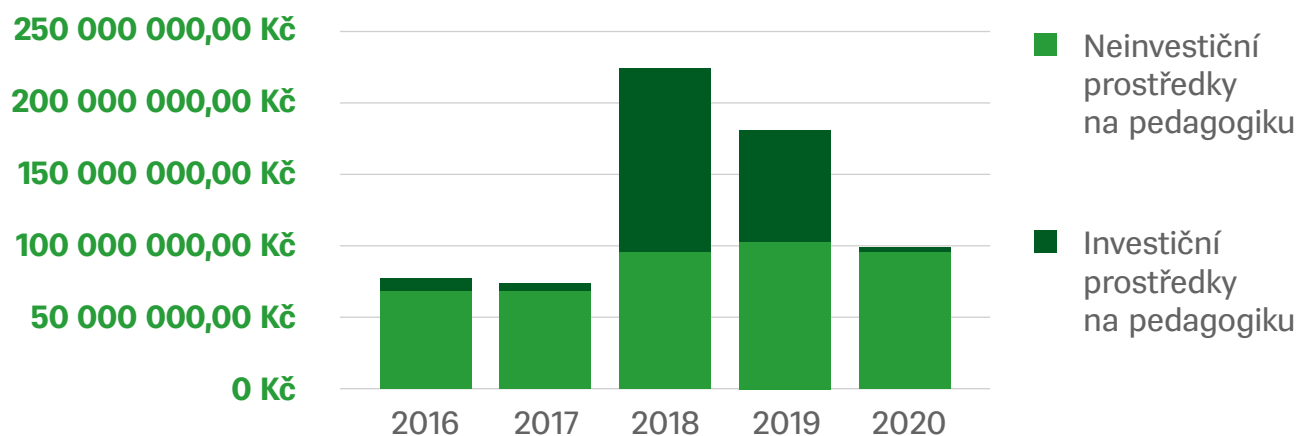
## Vývoj výnosů ze smluvního výzkumu a doplňkové činnosti 2016–2020 v Kč

	2016	2017	2018	2019	2020
<b>Výnosy DČ celkem</b>	5 396 671,65	3 818 276,94	7 032 050,50	6 120 884,16	9 776 760,47
<b>Zisk po zdanění</b>	571 499,58	643 562,94	652 412,72	575 979,22	1 433 424,46

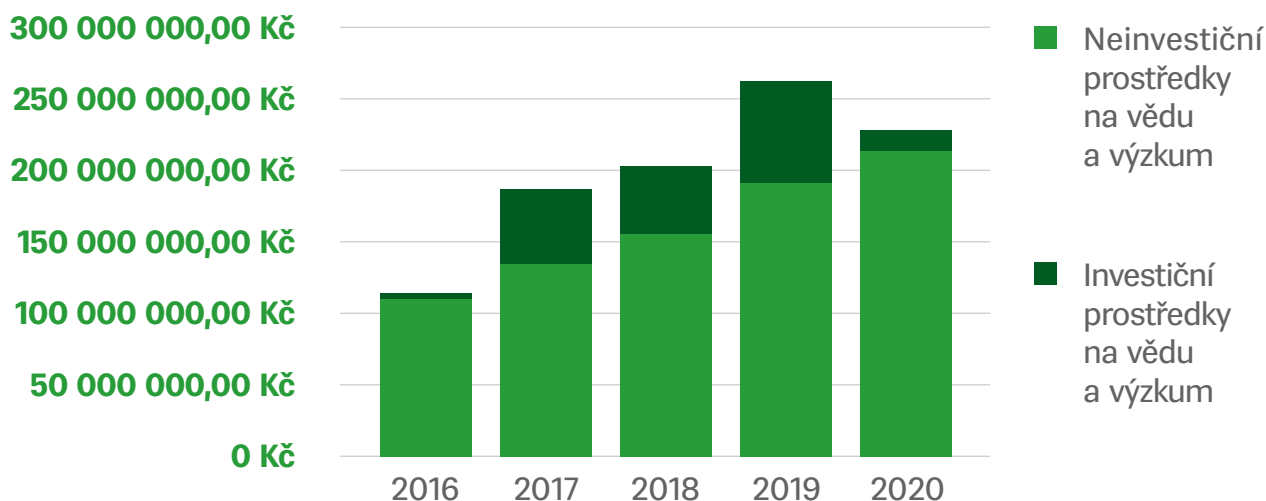
## Výnosy DČ celkem 2016–2020



## Celkové vynaložené prostředky na vzdělávací činnost 2016–2020



## Celkové vynaložené prostředky na vědeckou a výzkumnou činnost 2016–2020



### Dalšími zdroji financování činnosti FLD

byly prostředky získané v rámci projektů GAČR, TAČR, NAZV, OP VVV, v rámci smluvního výzkumu a vlastní činnosti.

V roce 2020 hospodařila FLD s neinvestičními prostředky o celkové výši **362 215 937,46 Kč** a realizovala investice za **22 809 913,83 Kč**.

# Struktura zaměstnanců FLD

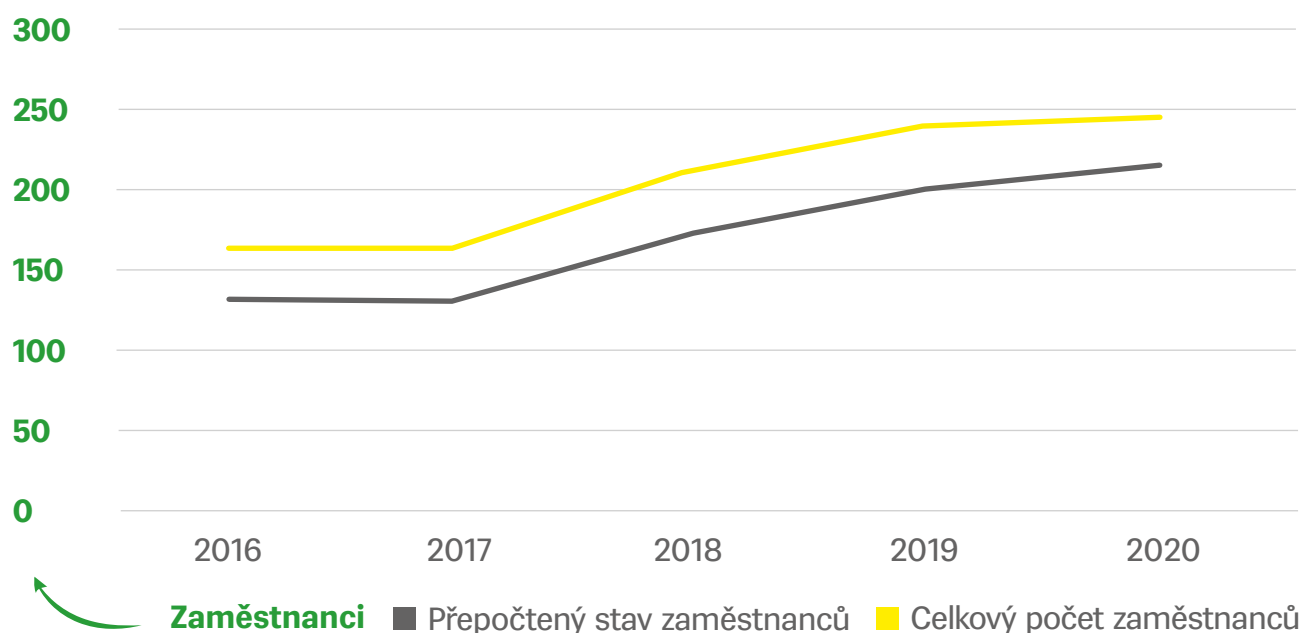
## Změny u akademických pozic,

zejména poklesy v počtu přepočtených úvazků profesorů a docentů, jsou způsobeny jejich účastí na operačních programech, oproti tomu nárůst vědeckých pracovníků je způsoben přijetím nových a i stávajících zaměstnanců na pozice v operačních programech.

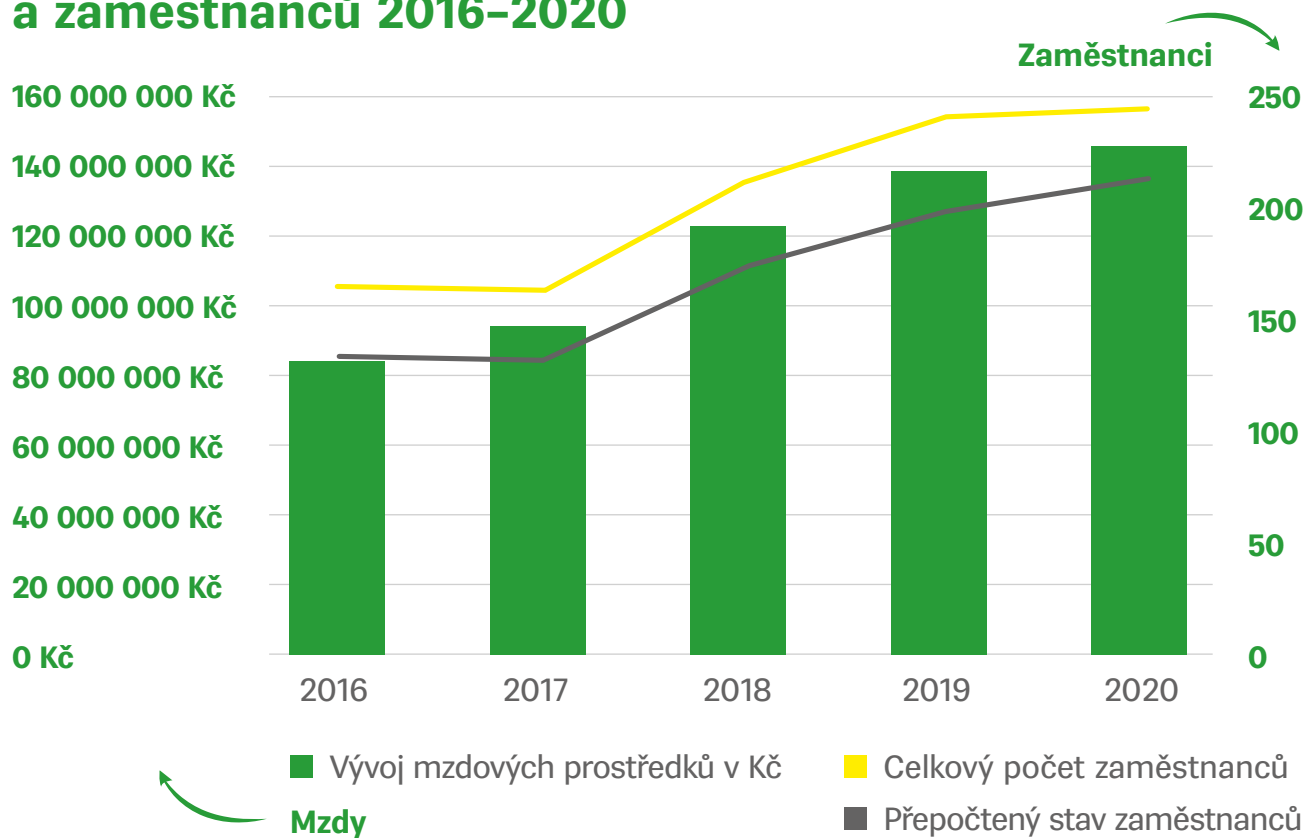
Kvalifikační struktura fakulty vyjádřena poměrem profesorů k docentům a k odborným asistentům byla v roce 2020 16 % : 30 % : 54 %. Cíl stanovený v minulých letech, a to dosažení 45% podílu profesorů a docentů na celkovém počtu akademických zaměstnanců je trvale naplňován.

Přepočtený podíl úvazků akademických zaměstnanců s cizím státním občanstvím je 23,97 % z celkového počtu úvazků všech akademických zaměstnanců.

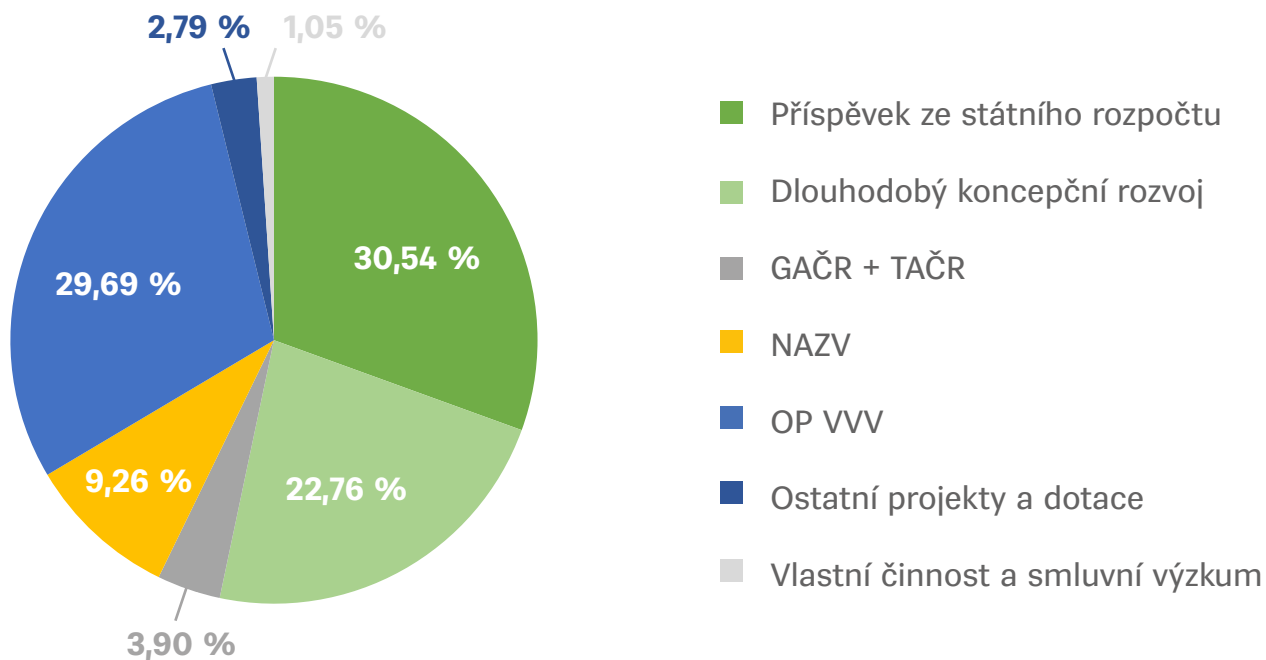
## Vývoj počtu zaměstnanců FLD 2016–2020



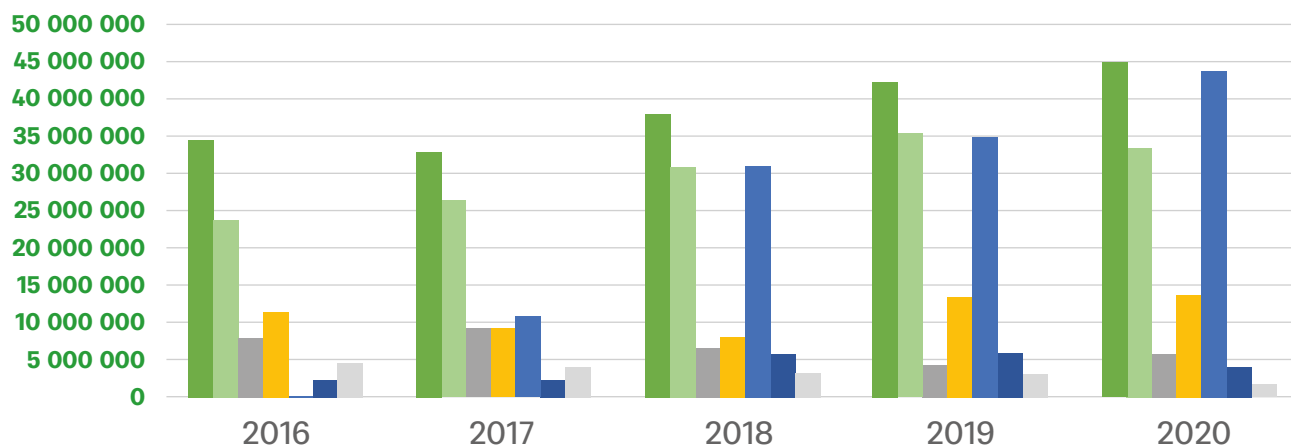
## Vývoj finančních prostředků na mzdy a zaměstnanců 2016–2020



## Struktura financování mezd v roce 2020



## Vývoj struktury zdrojů pro financování mezd 2016–2020



Mzdy v Kč

Podíl zdrojů financování mezd









**Marketingové  
aktivity**

**9**

# 9 Marketingové aktivity

## Marketingové oddělení jako součást fakultní strategie

Jednou z priorit fakulty je její propagace široké i odborné veřejnosti. Každý rok pořádáme a spolupořádáme velké množství akcí, kde propagujeme naše studium, vědu, výzkum a další aktivity, kterými se fakulta zabývá. V roce 2020 musely být některé akce přesunuty do online prostředí, ale i tak se jich podařilo uspořádat velké množství.

Práce se středoškoly a s mládeží obecně je jednou z priorit. Prostřednictvím **mezinárodní soutěže Mladí lidé v evropských lesích YPEF** má fakulta možnost poznat nadšence do biologických věd ze základních a středních škol. Fakulta

stejně jako každý rok pořádala místní kola, regionální kolo a národní kolo této soutěže. Pro středoškoly také proběhl tradiční Letní workshop, Dny otevřených dveří, zúčastnili jsme se veletrhu Gaudemus a dalších akcí.



Aktivity pro zaměstnance jsou také pro fakultu velice důležité, a proto na začátku září proběhl **Rodinný den FLD**, kam mohli za-

městnanci vzít své rodiny a všichni si společně užít dobré jídlo a pití, kapelu, malování na obličeji, dětské divadlo a mnohem více.



## Nové informační tiskoviny

Fakultě se podařilo začít pravidelně vydávat **interní newsletter a Newsletter pro praxi**.

Interním newsletterem fakulta zvyšuje povědomí zaměstnanců a doktorandů o dění na fakultě, informuje o novinkách a představuje, co se bude dít. Součástí je také sekce Koho u nás neznáte a rozhovor se zajímavou osobností z fakulty. Oblíbená je i sekce Víte, že. Newsletter je vydáván jednou za čtvrt roku.

Newsletter pro praxi byl vydán poprvé na podzim roku 2020. Byl k dispozici zaměstnancům a doktorandům fakulty, ale hlavně byl přiložen k listopadovému číslu Lesnické práce, aby se dostal k co nejvíce osobám v odborné praxi.

Oba newslettery se těší velké oblíbenosti.





## Odpovědnost

Společně pro dobrou věc, to je heslo, kterým se fakulta řídí ve svých aktivitách v rámci sociální odpovědnosti. Již tradiční je **podpora společnosti DUHA**, pracující s lidmi s mentálním znevýhodněním, od které každý rok kupujeme obraz, jenž je následně využit na našich novoročenkách. V prosinci byl také **předán šek na 25 000 Kč** zástupci Sportovního kroužku Jedličkova ústavu v Praze. **Finanční podpora byla složena z příspěvků od běžců z fakultních týmů závodu Vltava Run**, vedení fakulty a dalších zaměstnanců fakulty. Tuto finanční podporu fakulta poskytuje již několik let. Díky našemu blízkému vztahu k přírodě a zvířatům jsme se na konci roku rozhodli podpořit také Zoo Praha. V rámci hlasování na facebookové stránce fanoušci vybrali na roční adopci losa evropského.

## Audiovizuální materiály

Rok 2020 byl kvůli situaci zaměřen na online svět. Fakulta již před 9 lety přidala první video na svůj Youtube profil a od té doby na něm můžete najít 85 videí. Právě v roce 2020 se jich podařilo přidat rekordních 23. V posledních letech je naší prioritou vysoká kvalita videí a jejich mutace v angličtině. Videá tvoříme na mnoho témat, jedná se zejména o výstupy propagující možnosti studia, přístrojové vybavení, moderní zázemí, vědecké výstupy a videa z proběhlých akcí. Všechna videa je možné najít na Youtube profilu FLD v Praze.

## Fakulta v médiích

Předávat informace široké a odborné veřejnosti pomocí médií je také jednou z priorit zaměstnanců naší fakulty. Novinářsky atraktivních témat bylo mnoho, od mediálně resonující kůrovcové kalamity, sucha, afrického moru prasat až po naše mezinárodní projekty, výstavbu naučné stezky v Arboretu FLD, magnetismus a mnoho dalšího. Celkem byla fakulta zmíněna v médiích 54krát. Jedná se o televizní reportáže, rozhlasové pořady, články v novinách i na internetu.





# KALENDÁŘ AKCÍ 2020

**Leden**  
2020

## **Gaudeamus Praha**

Evropský veletrh pomaturitního a celoživotního vzdělávání

## **Dny otevřených dveří**

Prezentace fakulty

## **Naháňka FLD**

Společenská lovecká akce

## **Přednáška „Population analysis in studying forest plant species populations“**

Přednáška pro studenty a zaměstnance

**Únor/  
Duben**  
2020

## **Veletrh FOR WOOD**

Veletrh dřevostaveb

## **Veletrh pracovních příležitostí**

Veletrh pro studenty

## **Veletrh VŠ - Most**

Akce pro studenty

## **Přednášky na SŠ**

Akce pro studenty SŠ

## **Návštěvy středních lesnických škol**

Přednášky o studiu

## **Přednáška „Subterranean termite foraging and tunneling behavior“**

Přednáška pro studenty a zaměstnance

## **Přednáška „Spectroscopic prediction of physiology and genomic connectivity among eucalyptus populations“**

Přednáška pro studenty a zaměstnance

## **Přednáška „Soužití hub a stromů“**

Přednáška pro studenty a zaměstnance



**Červenec/  
Srpen**  
2020

**Letní workshop**

Akce pro studenty středních škol

**Seminář „Matematické modelování  
v lesnictví a zemědělství“**

Seminář pro studenty a zaměstnance



**Září/  
Říjen**  
2020

**DIGI-TECH-VĚDA v Poděbradech**

Akce pro veřejnost

**Regionální kolo YPEF**

Soutěž pro studenty základních a středních škol

**Noc vědců – online**

Akce pro veřejnost

**Sraz absolventů**

Sraz absolventů po 60 letech – Arboretum

**Dřevařský den na FLD**

Prezentace fakulty

**Dřevo a inovace – česká řešení pro Finsko**

Virtuální konference

**Rodinný den na FLD**

Přátelské setkání zaměstnanců

**Workshop – Společné aktivity k efektivnější  
adaptaci vodního hospodářství na změnu klimatu  
ve střední Evropě – online**

Workshop pro veřejnost

**Webinář „Connected Lighting  
for Smart Furniture“**

Webinář pro studenty a zaměstnance



**Listopad/  
Prosinec**  
2020

**Národní kolo YPEF – online**

Soutěž pro studenty základních a středních škol

**Týden vědy a techniky – online**

Akce pro veřejnost

**Den otevřených dveří – online**

Prezentace fakulty



Vydala Fakulta lesnická a dřevařská ČZU v Praze  
**V Praze, květen 2021**